

Посібник користувача Nokia 1650

9202449

Видання 1 UK

CE 0434

ДЕКЛАРАЦІЯ ВІДПОВІДНОСТІ

У цьому документі NOKIA CORPORATION заявляє, що цей пристрій RM-305 відповідає ключовим вимогам та іншим пов'язаним нормам Директиви 1999/5/ЕС. Декларація відповідності міститься на веб-сторінці за адресою http://www.nokia.com/phones/declaration_of_conformity/.

© 2007 Nokia. Всі права захищені.

Nokia, Nokia Connecting People та Navi є торговими марками або зареєстрованими торговими марками Nokia Corporation. "Nokia tune" є товарним знаком Nokia Corporation. Назви інших виробів чи компаній, вказані тут, можуть бути товарними знаками чи назвами виробів відповідних власників.

Відтворення, передача, розповсюдження або зберігання у будь-якому вигляді даного документа чи будь-якої його частини без попереднього дозволу компанії Nokia заборонені.

US Patent No 5818437 and other pending patents. T9 text input software Copyright © 1997-2007. Tegic Communications, Inc. All rights reserved.

Компанія Nokia притримується політики постійного розвитку. Компанія Nokia зберігає за собою право вносити будь-які зміни та покращення в будь-який виріб, що описаний в цьому документі, без попереднього повідомлення.

У МЕЖАХ, В ЯКИХ ЦЕ ДОЗВОЛЯЄТЬСЯ ЧИННИМ ЗАКОНОДАВСТВОМ, ЗА ЖОДНИХ ОБСТАВИН КОМПАНІЯ NOKIA ТА ЇЇ ЛІЦЕНЗІАТИ НЕ НЕСУТЬ ВІДПОВІДАЛЬНОСТІ ЗА ВТРАТУ ДАНИХ ЧИ ПРИБУТКУ, А ТАКОЖ ЗА

БУДЬ-ЯКІ ФАКТИЧНІ, ВИПАДКОВІ, НАСТУПНІ ЧИ НЕПРЯМІ ЗБИТКИ, ЧИМ БИ ВОНИ НЕ БУЛИ ВИКЛИКАНІ.

ЗМІСТ ЦЬОГО ДОКУМЕНТА НАДАЄТЬСЯ "ЯК Є". ОКРІМ ВИМОГ ЧИННОГО ЗАКОНОДАВСТВА, ЖОДНІ ІНШІ ГАРАНТІЇ, ЯК ЯВНІ, ТАК І ТІ, ЯКІ ПРИПУСКАЮТЬСЯ, ВКЛЮЧАЮЧИ (АЛЕ НЕ ОБМЕЖУЮЧИСЬ) НЕЯВНІ ГАРАНТІЇ ПРИДАТНОСТІ ДО ПРОДАЖУ ТА ДЛЯ ВИЗНАЧЕНОЇ МЕТИ, НЕ СТОСУЮТЬСЯ ТОЧНОСТІ, НАДІЙНОСТІ АБО ЗМІСТУ ЦЬОГО ДОКУМЕНТА. КОМПАНІЯ NOKIA ЗБЕРІГАЄ ЗА СОБОЮ ПРАВО ПЕРЕГЛЯДУ ЦЬОГО ДОКУМЕНТА ЧИ СКАСУВАННЯ ЙОГО ДІЇ У БУДЬ-ЯКИЙ ЧАС, БЕЗ ПОПЕРЕДНЬОГО ПОВІДОМЛЕННЯ.

Наявність у продажу окремих виробів, програм та послуг для цих виробів може залежати від регіону. Докладнішу інформацію та наявність перекладу на інші мови можна дізнатися у свого дилера компанії Nokia.

Цей пристрій відповідає вимогам Директиви 2002/95/ЕС про обмеження використання окремих шкідливих речовин в електричному та електронному обладнанні.

Контроль за експортом

Цей виріб може містити товари, технології або програмне забезпечення, які регулюються експортними законами та положеннями США та інших країн. Відхилення від положень закону заборонено.

9202449 / Видання 1 UK

Зміст

Заради власної безпеки	5
1. Початок роботи	10
Встановлення SIM-картки та акумулятора	10
Заряджання акумулятора	12
Увімкнення та вимкнення.....	13
2. Ваш пристрій	15
Клавіші та складові.....	15
Головні функції.....	16
Здійснення та отримання дзвінків	17
Гучномовець	18
Введення тексту.....	18
Повідомлення.....	20
Контакти.....	21
Радіо.....	22
Ліхтарик	23
Мультителефонна книга	23
3. Інформація про акумулятор	24
Заряджання та розряджання	24
Вказівки щодо справжності акумуляторів Nokia	27
Догляд та технічне обслуговування	30
Додаткова інформація щодо безпеки	33

Заради власної безпеки

Прочитайте ці прості вказівки. Недотримання їх може бути небезпечним або незаконним. Для отримання подальшої інформації прочитайте повний посібник користувача.



ВМИКАЙТЕ, КОЛИ БЕЗПЕЧНО

Не вмикайте пристрій у випадках, коли використання бездротового телефону заборонено або коли він може спричинити перешкоди або викликати небезпеку.



БЕЗПЕКА НА ДОРОЗІ – НАЙГОЛОВНІШЕ

Дотримуйтесь всіх місцевих законів. Завжди тримайте свої руки вільними для керування автомобілем під час руху. Найголовніше, про що Ви повинні думати під час руху, – це безпека дорожнього руху.



ПЕРЕШКОДИ

Всі бездротові телефони можуть бути чутливими до перешкод, які можуть вплинути на їхню роботу.



ВИМИКАЙТЕ В ЛІКАРНЯХ

Дотримуйтесь будь-яких обмежень. Вимикайте пристрій, перебуваючи поруч із медичним обладнанням.



ВИМИКАЙТЕ В ЛІТАКАХ

Дотримуйтесь будь-яких обмежень. Бездротові пристрої можуть спричинити перешкоди в літаку.



ВИМИКАЙТЕ ПІД ЧАС ЗАПРАВКИ

Не користуйтеся пристроєм у пункті заправки.
Не користуйтеся біля палива або хімікатів.



ВИМИКАЙТЕ В ЗОНІ ВИБУХОВИХ РОБІТ

Дотримуйтесь будь-яких обмежень.
Не користуйтеся пристроєм в місцях, де тривають вибухові роботи.



КОРИСТУЙТЕСЬ РОЗВАЖЛИВО

Використовуйте пристрій лише в тих положеннях, які наведено в його документації. Не торкайтеся антени без нагальної потреби.



КВАЛІФІКОВАНЕ ОБСЛУГОВУВАННЯ

Лише кваліфікований персонал має право встановлювати або ремонтувати цей виріб.



АКСЕСУАРИ ТА АКУМУЛЯТОРИ

Користуйтеся лише ухваленими аксесуарами та акумуляторами. Не приєднуйте несумісні вироби.



ВОДОНЕПРОНИКНІСТЬ

Ваш пристрій не є водонепроникним. Тримайте його сухим.



РЕЗЕРВНІ КОПІЇ

Не забувайте створювати резервні копії або записувати на папері усю важливу інформацію, збережену в пристрої.



ПРИЄДНАННЯ ДО ІНШИХ ПРИСТРОЇВ

Приєднуючи до будь-якого іншого пристрою, прочитайте посібник користувача пристрою, щоб ознайомитись з детальною інформацією з питань безпеки. Не приєднуйте несумісні вироби.



ЕКСТРЕНІ ДЗВІНКИ

Переконайтесь, що телефонні функції пристрою увімкнено і що вони працюють. Натисніть клавішу завершення стільки разів, скільки потрібно для очищення дисплея і повернення до режиму очікування. Введіть екстрений номер телефону, а потім натисніть клавішу дзвінка. Скажіть, де Ви перебуваєте. Не завершуйте дзвінок, поки Вам не дозволять це зробити.

■ Інформація про пристрій

Бездротовий пристрій, описаний у цьому посібнику, ухвалений для використання у мережах стандартів GSM 900 та 1800. Щоб отримати додаткову інформацію про мережі, зверніться до свого постачальника послуг.

Користуючись функціями цього пристрою, дотримуйтесь усіх законів і поважайте місцеві звичаї, а також право на особисте життя та законні права інших осіб, включаючи авторські права.



Попередження: для використання будь-яких функцій цього пристрою, окрім будильника, пристрій має бути увімкненим. Не вмикайте пристрій у випадках, коли використання бездротових пристроїв може спричинити виникнення небезпеки або перешкод.

■ Послуги мережі

Щоб користуватися телефоном, Ви повинні бути абонентом постачальника послуг бездротового зв'язку. Для багатьох функцій необхідні спеціальні мережеві функції. Такі функції наявні не в усіх мережах. Для використання цих функцій в інших мережах може знадобитися узгодити їх використання з постачальником послуг. Ваш постачальник послуг може надати Вам вказівки та інформацію про плату за

використання. У деяких мережах можуть існувати обмеження, що впливають на можливість використання послуг мережі. Наприклад, деякі мережі можуть не підтримувати всі символи та послуги, що залежать від мови. Ваш постачальник послуг міг запропонувати, щоб окремі функції Вашого пристрою були вимкнені або неактивовані. У такому разі ці функції не будуть відображатися в меню Вашого пристрою. Також конфігурація Вашого пристрою може відрізнятися назвами меню, порядком пунктів у меню та піктограмами. Щоб отримати додаткову інформацію, зверніться до свого постачальника послуг.

■ Технічна підтримка Nokia в Інтернеті

Відвідайте веб-сайт www.nokia.com/support або Ваш місцевий веб-сайт Nokia стосовно найновішої версії цього посібника, додаткової інформації, завантажень та послуг, які стосуються Вашого виробу Nokia.

1. Початок роботи

■ Встановлення SIM-картки та акумулятора

Завжди вимикайте пристрій і від'єднуйте від нього зарядний пристрій перед тим, як виймати акумулятор.

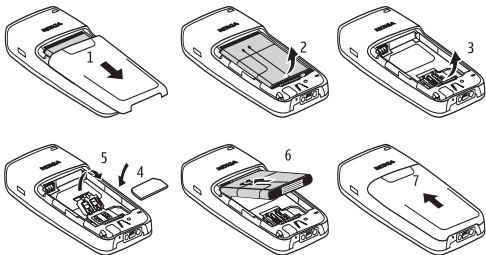
Зберігайте всі SIM-картки в недоступних для дітей місцях.

Щоб отримати інформацію стосовно наявності та використання послуг SIM-картки, зверніться до продавця Вашої SIM-картки. Це може бути постачальник послуг або інший продавець.

Цей пристрій повинен використовуватися з акумулятором BL-5C.

1. Зсуньте задню панель, щоб зняти її (1).
Підніміть акумулятор, щоб вийняти його (2).
2. Обережно підніміть утримувач SIM-картки з пальчикового затвору телефону (3). Встановіть SIM-картку так, щоб скошений кут верхнього правого боку та золотисті контакти були спрямовані донизу (4). Закрийте утримувач SIM-картки і натисніть на нього, щоб він повернувся у своє положення (5).

3. Вставте акумулятор і встановіть задню панель на місце (6, 7).



Увага: перш ніж знімати панелі, завжди вимикайте живлення, від'єднуйте зарядний пристрій та будь-який інший пристрій. Уникайте доторкання до електронних компонентів під час зміни панелей. Завжди зберігайте та використовуйте пристрій з прикріпленими панелями.

■ Заряджання акумулятора



Попередження: використовуйте лише акумулятори, зарядні пристрої та аксесуари, ухвалені компанією Nokia для використання саме з цією моделлю. Використання інших типів пристроїв може призвести до втрати будь-яких гарантій та дозволів, а також може бути небезпечним.

Перевірте номер моделі зарядного пристрою, перш ніж використовувати з цим пристроєм. Цей пристрій призначений для використання із зарядним пристроєм моделі AC-3.

З питань придбання ухвалених аксесуарів необхідно звернутися до свого дилера. Щоб від'єднати шнур живлення будь-якого аксесуара, необхідно потягнути за штепсель, а не за шнур.

1. Увімкніть зарядний пристрій у настінну розетку.
2. З'єднайте пристрій із зарядним пристроєм. Смушка індикатора акумулятора почне рухатися. Коли акумулятор повністю заряджений, смушка припиняє рухатись.





Порада: щоб зекономити енергію, від'єднайте зарядний пристрій від електричної розетки, коли акумулятор повністю зарядиться.

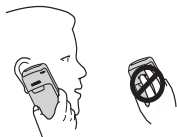
Якщо акумулятор повністю розряджений, то мине деякий час, перш ніж на дисплеї з'явиться індикатор заряджання або можна буде здійснювати будь-які дзвінки.

■ Увімкнення та вимкнення

Натисніть і потримайте клавішу завершення.

Користуйтеся пристроєм лише у нормальному робочому положенні.

У Вашому пристрої використовується внутрішня антена.





Увага: як і під час роботи з будь-яким пристроєм, що випромінює радіохвилі, не торкайтеся антени без нагальної потреби під час використання пристрою. Наприклад, уникайте торкання антени під час телефонного дзвінка. Контакт з передавальною або приймальною антеною впливає на якість радіозв'язку, може призвести до посиленішого, ніж вимагається, використання пристроєм енергії, а також може скоротити термін служби акумулятора.



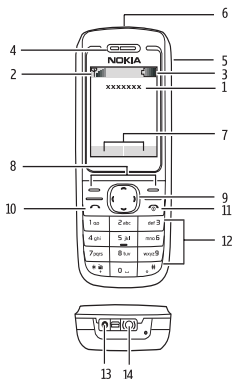
Увага: не торкайтеся цього гнізда, оскільки воно призначене для використання лише авторизованим обслуговуючим персоналом.



2. Ваш пристрій

■ Клавiші та складові

- Назва мережі або логотип оператора (1)
- Потужність сигналу мережі (2)
- Рівень заряду акумулятора (3)
- Динамік (4)
- Гучномовець (5)
- Ліхтарик (6)
- Клавiші вибору функцій (7)
- Клавiші вибору (8)
- Клавiша Navi™ (9), надалі "клавiша прокручування"
- Клавiша дзвінка (10)
- Клавiша завершення/живлення (11)
- Клавiатура (12)



- Гніздо зарядного пристрою (13)
- Гніздо для гарнітури (14)



Попередження: клавіша Navi™ у цьому пристрої може містити нікель. Тривалий контакт шкіри з нікелем може призвести до виникнення алергії на нікель.

■ Головні функції

Виберіть **Меню**, щоб перейти до таких функцій:

Повідомлення – створення, надсилання, відкривання й упорядкування повідомлень

Контакти – збереження імен і телефонних номерів у пам'яті SIM-картки та в пам'яті телефону

Реєстр дзвінків – перегляд набраних номерів, пропущених та отриманих дзвінків

Установки – налаштування різних функцій пристрою

Годинник – керування сигналами та встановлення часу

Радіо – керування функціями радіо

Нагадування – керування нагадуваннями

Izru – настроювання ігрових ефектів або гра в ігри, встановлені у Вашому пристрої

Додат. функції – перехід до таких функцій, як *Калькулятор, Конвертер, Облік, Звор. відлік, Календар, Секундомір, Композитор, Демо та Ліхтарик*

Послуги SIM – використання додаткових послуг, якщо вони підтримуються Вашою SIM-карткою

■ Здійснення та отримання дзвінків

Щоб здійснити дзвінок, введіть номер телефону, а також код країни та міста, якщо потрібно. Натисніть клавішу дзвінка, щоб зателефонувати за цим номером. Щоб збільшити або зменшити гучність у динаміку чи гарнітурі під час дзвінка, натискайте клавішу прокручування праворуч або ліворуч.

Щоб відповісти на вхідний дзвінок, натисніть клавішу дзвінка. Щоб відхилити дзвінок, не відповідаючи на нього, натисніть клавішу завершення.



■ Гучномовець

Якщо у Вас є гучномовець, виберіть **Гучном.** або **В. руки**, щоб використовувати гучномовець або динамік пристрою під час дзвінка.



Попередження: не тримайте пристрій поблизу вуха під час використання гучномовця, оскільки гучність може бути дуже високою.

■ Введення тексту

Вводити текст можна за допомогою традиційного  або інтелектуального методу введення тексту .

Для використання традиційного методу введення тексту натисніть клавішу кілька разів, поки не з'явиться необхідна літера. Щоб увімкнути під час введення тексту інтелектуальний метод, виберіть **Опції** > *Словник* і потрібну мову; щоб вимкнути цей метод, виберіть **Опції** > *Словник* > *Вимк. словник*.

Під час використання інтелектуального методу введення тексту натискайте кожну клавішу один раз для однієї літери. Якщо відображається потрібне

слово, натисніть **O** та починайте вводити наступне слово. Щоб змінити слово, натисніть клавішу * кілька разів, поки не з'явиться потрібне слово. Якщо на дисплеї після слова відображається знак "?", це означає, що цього слова немає у словнику.

Щоб додати слово в словник, виберіть **Правоп**, введіть слово (за допомогою традиційного методу введення тексту), а потім натисніть **Добре**.

Поради щодо введення тексту: щоб додати пробіл, натисніть **O**. Щоб швидко змінити метод введення тексту, натисніть клавішу # кілька разів і перевірте індикатор у верхній частині дисплея. Щоб додати цифру, натисніть і потримайте відповідну цифрову клавішу. Щоб переглянути список спеціальних символів під час використання традиційного методу введення тексту, натисніть *; під час використання інтелектуального методу введення тексту натисніть та потримайте клавішу *. Щоб відмінити очищення повідомлення у вікні редагування, виберіть **Опції > Скас. очистки**.

■ Повідомлення

Послугами повідомлень можна скористатися лише у випадку, якщо вони підтримуються Вашим постачальником послуг.

Ваш пристрій підтримує надсилання текстових повідомлень розміром, який перевищує ліміт символів для одного текстового повідомлення. Довші повідомлення будуть надсилатись як два або більше повідомлень. Ваш постачальник послуг може відповідно стягувати плату. Символи, які використовують наголоси або інші знаки, та символи з деяких мов займають більше місця, обмежуючи кількість символів, що можна надіслати в одному повідомленні.

1. Виберіть **Меню** > *Повідомлення* > *Надсилаю повідомлення*.
2. Введіть повідомлення.
3. Щоб надіслати повідомлення, виберіть **Опції** > *Надіслати*, введіть номер телефону одержувача і виберіть **Добре**.



Увага: цей пристрій може вказувати, що повідомлення було надіслане за номером центру обробки повідомлень, запрограмованим у цьому пристрої, але може не показувати, чи повідомлення було доставлено адресатові. Більш детальну інформацію про послуги обміну повідомленнями можна отримати у свого постачальника послуг.

Щоб видалити всі прочитані повідомлення або всі повідомлення у певній папці, виберіть **Меню** > *Повідомлення* > *Видалити повідомлення* > *Всі прочитані* або виберіть потрібну папку.

■ **Контакти**

Імена й телефонні номери можна зберігати в пам'яті телефону або в пам'яті SIM-картки. У внутрішній телефонній книзі можна зберігати до 500 імен.

Щоб знайти контакт, натисніть клавішу прокручування донизу в режимі очікування та введіть перші літери імені. Перейдіть до потрібного імені.

Також можна вибрати **Меню** > *Контакти*, а потім одну з наведених нижче опцій:

Додати контакт, щоб зберегти імена та телефонні номери у телефонному довіднику.

Копіювати, щоб скопіювати імена та телефонні номери усіх відразу або по одному з внутрішньої телефонної книги до телефонної книги SIM-картки та навпаки.

■ Радіо

FM-радіоприймач залежить від окремої антени, яка не є антеною бездротового пристрою. Щоб FM-радіоприймач працював належним чином, до пристрою потрібно приєднати сумісні навушники або аксесуар.



Попередження: слухайте музику на помірному рівні гучності. Тривале прослуховування музики на високому рівні гучності може завдати шкоди Вашому слуху. Не тримайте пристрій біля вуха під час використання гучномовця, оскільки гучність може бути надто високою.

Щоб слухати FM-радіо, виберіть **Меню** > *Радіо*. Коли радіо увімкнено, доступними є такі опції: *Вимкнути*, *Збер. станцію*, *Автонастройка*, *Ручна настр.*, *Встан. частоту*, *Видал.станцію*, *Змінити назву*, *Радіо-будил.* та *Гучномовець* або *Гарнітура*.

■ Ліхтарик

Щоб увімкнути або вимкнути ліхтарик, виберіть **Меню** > *Додат. функції* > *Ліхтарик* > *Увімкнути* або *Вимкнути*.

■ Мультителефонна книга

Ваш пристрій підтримує до п'яти окремих телефонних книг для декількох користувачів. Якщо мультителефонну книгу активовано, відображаються контакти лише активованої телефонної книги.

Щоб активувати мультителефонну книгу, виберіть **Меню** > *Контакти* > *Установки* > *Мультителефонна книга* > *Тип телефонної книги* > *Мультител. кн..*

Щоб активувати телефонну книгу, виберіть **Меню** > *Контакти* > *Установки* > *Мультителефонна книга* > *Поточна телефонна книга*, а потім виберіть потрібну телефонну книгу або *Спільний вміст*.

Контакт може належати до однієї або кількох телефонних книг. Контакти зі списку *Спільний вміст* доступні для всіх телефонних книг. Щоб призначити контакт для однієї або кількох телефонних книг, виберіть **Меню** > *Контакти* > *Установки* >

Мультителефонна книга > Керування контактами.
Перейдіть до потрібного контакту і виберіть його.
Позначте телефонні книги, у яких потрібно зберегти контакт, а потім виберіть **Готово > Так**.

Щоб перейменувати телефонні книги, виберіть **Меню > Контакти > Установки > Мультителефонна книга > Перейменування телефонних книг**, а потім виберіть потрібну телефонну книгу.

3. Інформація про акумулятор

■ Зарядження та розрядження

Ваш пристрій живиться від акумулятора, що перезаряджається. Акумулятор можна заряджати та розряджати сотні разів, але при цьому він поступово зношується. Якщо тривалість роботи акумулятора в режимах розмови та очікування стала помітно меншою, ніж звичайно, замініть акумулятор. Використовуйте лише ухвалені акумулятори Nokia і заряджайте свій акумулятор лише за допомогою ухвалених зарядних пристроїв Nokia, призначених для цього виробу.

Якщо акумулятор використовується вперше або не використовувався довгий час, можливо, буде необхідно для початку заряджання приєднати зарядний пристрій, від'єднати, а потім приєднати знову.

Коли зарядний пристрій не використовується, вимкніть його з електричної розетки та від'єднайте від виробу. Не залишайте повністю заряджений акумулятор з'єднаним із зарядним пристроєм, оскільки надмірне заряджання скорочує строк служби акумулятора. Якщо повністю заряджений акумулятор не використовується, він з часом розрядиться.

Якщо акумулятор повністю розряджено, то мине деякий час, перш ніж на дисплеї з'явиться індикатор заряджання або можна буде робити дзвінки.

Користуйтеся акумулятором лише за прямим призначенням. Ніколи не користуйтеся пошкодженими акумуляторами або зарядними пристроями.

Оберегайте акумулятори від короткого замикання. Випадкове коротке замикання можливе у випадках, коли якийсь металевий предмет на зразок монети, скріпки або ручки з'єднує безпосередньо позитивний (+) та негативний (-) полюси акумулятора. (На акумуляторі вони виглядають як металеві смужки). Це може статися у випадках, коли запасний акумулятор лежить у кишені або сумочці. Коротке замикання

полюсів може викликати пошкодження акумулятора або об'єкта, що з'єднав контакти.

В разі тривалого знаходження в умовах високої або низької температури (наприклад, влітку в закритому автомобілі або в холодну зиму) місткість та термін служби акумулятора знижуються. Завжди намагайтеся зберігати акумулятор при температурі від 15°C до 25°C (від 59°F до 77°F). Пристрій з дуже нагрітим чи дуже охолодженим акумулятором може тимчасово не працювати навіть у випадку, якщо акумулятор повністю заряджений. Робота акумулятора особливо обмежується при температурах значно нижче 0°C.

Не кидайте акумулятори у вогонь, оскільки вони можуть вибухнути. При пошкодженні акумулятори також можуть вибухнути. Утилізуйте акумулятори згідно з місцевими нормативними положеннями. Якщо це можливо, здайте, будь ласка, акумулятори на повторну переробку. Не викидайте акумулятори як побутове сміття.

Не розбирайте та не розрізайте елементи і акумулятори. У випадку протікання акумулятора будьте обережні, щоб рідина не потрапила на шкіру або в очі. Якщо рідина таки потрапила на шкіру чи в очі, негайно промийте їх водою і зверніться до лікаря.

■ Вказівки щодо справжності акумуляторів Nokia

Завжди використовуйте справжні акумулятори Nokia задля Вашої безпеки. Щоб впевнитись, що Ви встановлюєте справжній акумулятор Nokia, придбайте його в авторизованого дилера Nokia, знайдіть логотип Nokia Original Enhancements на пакеті та перевірте голограмну наліпку описаним нижче способом.

Успішне виконання чотирьох кроків не дає повної гарантії справжності акумулятора. Якщо у Вас є причини вважати, що Ваш акумулятор не є справжнім оригінальним акумулятором Nokia, утримайтесь від його використання та віднесіть його до найближчого авторизованого сервісного центру або дилера Nokia, щоб отримати допомогу. Ваш авторизований сервісний центр або дилер Nokia перевірить акумулятор на справжність. Якщо справжність не можна підтвердити, поверніть акумулятор продавцю.

Перевірка захисної голограми

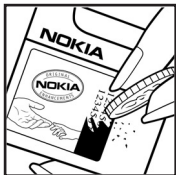
1. Дивлячись на голограму на наліпці, Ви повинні побачити символ Nokia – руки, що з'єднуються, під одним кутом, та логотип Nokia Original Enhancements – під іншим кутом.



2. Повертаючи голограму під кутом ліворуч, праворуч, донизу та вгору, Ви маєте побачити 1, 2, 3 та 4 крапки на кожній стороні відповідно.



3. Зітріть одну сторону голограми, щоб побачити 20-значний код, наприклад, 12345678919876543210. Поверніть акумулятор цифрами вгору. 20-значний код потрібно читати, починаючи з цифри у верхньому рядку і закінчити нижнім рядком.



4. Переконайтеся, що 20-значний код є правильним, виконавши вказівки на веб-сторінці www.nokia.com/batterycheck.



Щоб створити текстове повідомлення, введіть 20-значний код, наприклад, 12345678919876543210, та надішліть його на номер +44 7786 200276.

Буде стягуватись плата відповідно до тарифів національних та міжнародних операторів.

Ви повинні отримати повідомлення, чи є код справжнім.

Що робити, якщо Ваш акумулятор не є справжнім?

Якщо Ви не можете підтвердити, що Ваш акумулятор Nokia з голограмою є справжнім акумулятором Nokia, будь ласка, не використовуйте даний акумулятор. Віднесіть його до найближчого авторизованого сервісного центру або дилера Nokia для отримання допомоги. Використання акумулятора, не ухваленого виробником, є небезпечним та може призвести до неналежної роботи або пошкодження Вашого пристрою та його аксесуарів. Це також може призвести до втрати будь-яких гарантій та дозволів щодо пристрою.

Щоб дізнатися більше про оригінальні акумулятори Nokia, завітайте на веб-сайт www.nokia.com/battery.

Догляд та технічне обслуговування

Ваш пристрій є результатом спільної діяльності розробників та виконавців вищої кваліфікації і потребує обережного поводження. Наведені нижче рекомендації допоможуть Вам дотримуватись всіх вимог гарантійного обслуговування.

- Тримайте пристрій сухим. Атмосферні опади, волога та будь-які рідини містять мінерали, які призводять до корозії електронних схем. Якщо Ваш пристрій намокне, вийміть акумулятор і дайте пристрою повністю висохнути, перш ніж встановлювати акумулятор на місце.
- Не використовуйте та не зберігайте пристрій у запилених чи брудних місцях. Його рухомі частини та електронні компоненти можуть пошкодитися.
- Не зберігайте пристрій у місцях з високою температурою. Високі температури можуть скоротити термін служби електронних пристроїв, викликати пошкодження акумулятора та деформацію або розплавлення пластмаси.
- Не зберігайте пристрій у холодних місцях. Коли пристрій нагрівається до своєї нормальної температури, всередині пристрою може з'явитися волога, здатна пошкодити електронні плати.

- Не намагайтеся відкрити пристрій способами, не описаними у цьому посібнику.
- Не кидайте, не бийте та не трусіть пристрій. Грубе поводження з пристроєм може призвести до виходу з ладу внутрішніх електронних плат і точної механіки.
- Не використовуйте для очистки пристрою їдкі хімікати, сильні миючі засоби та розчини.
- Не фарбуйте пристрій. Фарба може заблокувати рухомі частини та порушити їх належне функціонування.
- Користуйтеся лише запасною антеною, що входить до комплекту або є ухваленою. Неухвалені антени, модифікації або додатки здатні пошкодити пристрій і можуть порушити нормативні положення щодо використання радіопристроїв.
- Використовуйте зарядні пристрої у приміщенні.
- Завжди створюйте резервні копії даних, які необхідно зберігати, наприклад, контактів та нотаток календаря.
- Щоб перезавантажити пристрій, час від часу з метою підтримання оптимальної ефективності роботи вимикайте пристрій та виймайте акумулятор.

Ці рекомендації однаково стосуються Вашого пристрою, акумулятора, зарядного пристрою та будь-якого аксесуара. Якщо будь-який пристрій не працює належним чином, віднесіть його до найближчого авторизованого сервісного центру для технічного обслуговування.



Утилізація

Перекреслена корзина з колесами, зображена на Вашому виробі, документації або упаковці, означає, що в межах Європейського Союзу після завершення строку служби всі електричні та електронні вироби й акумулятори підлягають утилізації окремо від іншого сміття. Не викидайте ці вироби з несорттованими міськими відходами.

Здайте вироби до спеціального пункту на повторну переробку, щоб не завдати шкоди довкіллю чи здоров'ю людей унаслідок неконтрольованої утилізації цих виробів та щоб сприяти повторному використанню матеріальних ресурсів, не завдаючи шкоди довкіллю. Щоб дізнатись про безпечну утилізацію цього виробу, зверніться до пункту продажу, де було придбано виріб, у місцеву інстанцію, яка займається переробкою сміття та відходів, в організації Вашої країни, які стежать за належною утилізацією виробів, або до місцевого представника Nokia. Для отримання докладнішої інформації див. Екологічну декларацію до виробу або спеціальну інформацію щодо країни на веб-сайті www.nokia.com.

Додаткова інформація щодо безпеки

■ Малі діти

До складу Вашого пристрою та його аксесуарів можуть входити компоненти малого розміру. Тримайте їх у місцях, недоступних для маленьких дітей.

■ Робоче середовище

Не забувайте про необхідність дотримуватися будь-яких спеціальних нормативних положень, які діють у тій чи іншій місцевості, та обов'язково вимикайте свій пристрій там, де його використання заборонено або може викликати перешкоди чи бути небезпечним. Користуйтеся пристроєм лише у нормальних робочих положеннях. Цей пристрій відповідає вимогам до радіочастот за умови використання в нормальному робочому положенні біля вуха або розміщення на відстані, принаймні, 2,2 сантиметри (7/8 дюйма) від тіла. Якщо для роботи пристрою під час носіння на тілі використовується чохол, затискач або утримувач, він не повинен містити металевих частин, а пристрій повинен розміщуватись на вищезгаданій відстані від Вашого тіла.

Для передачі даних або повідомлень пристрою потрібне якісне з'єднання з мережею. У деяких випадках передача даних може бути відкладена до моменту, поки таке з'єднання не стане доступним. Поки триватиме передача, забезпечте виконання наведених вище інструкцій щодо відстані віддалення.

Складові пристрою намагнічені, тому пристрій може притягувати металеві предмети. Не розташовуйте кредитні картки або інші магнітні носії поруч із пристроєм, оскільки це може призвести до видалення інформації, що зберігається на них.

■ Медичне обладнання

Робота будь-якого обладнання, що передає радіосигнали, зокрема бездротових телефонів, може перешкоджати нормальному функціонуванню медичного обладнання, що не має належного захисту. З питань належного захисту медичного обладнання від зовнішнього радіочастотного випромінювання та з інших питань, пов'язаних з цим, необхідно проконсультуватися з медичними працівниками або виробниками відповідного обладнання. Вимикайте свій пристрій в медичних закладах, де цього вимагають відповідні оголошення. У лікарнях та медичних закладах може використовуватися обладнання, чутливе до зовнішнього радіочастотного випромінювання.

Імплантовані медичні пристрої

Виробники медичних пристроїв рекомендують тримати бездротовий пристрій на мінімальній відстані 15,3 сантиметри (6 дюймів) від імплантованого медичного пристрою (наприклад, від кардіостимулятора або імплантованого дефібрилятора серця), щоб уникнути виникнення перешкод у роботі медичного пристрою. Особи, що мають подібні пристрої, повинні:

- Завжди тримати увімкнений бездротовий пристрій на відстані не менше 15,3 сантиметрів (6 дюймів) від медичного пристрою.
- Не носити бездротовий пристрій у нагрудній кишені.
- Тримати бездротовий пристрій біля вуха, протилежного до сторони розміщення кардіостимулятора, щоб максимально зменшити можливість виникнення перешкод.
- Негайно вимикати бездротовий пристрій за найменшої підозри виникнення перешкод.
- Уважно читати та виконувати інструкції виробника імплантованого медичного пристрою.

Якщо у Вас виникли питання щодо використання бездротового пристрою з імплантованим медичним пристроєм, порадьтесь зі своїм лікарем.

Слухові апарати

Деякі цифрові бездротові пристрої можуть створювати перешкоди окремим слуховим апаратам. Якщо такі перешкоди виникають, зверніться до свого постачальника послуг.

■ Автомобілі

Радіочастотні сигнали можуть шкідливо діяти на неправильно встановлені електронні системи або на електронні системи, що не мають належного захисту, в автомобілях (наприклад, електронні системи вприскування палива, електронні протиковзні (протиблокувальні) гальмівні системи, електронні системи регулювання швидкості, системи роботи повітряної подушки). Для отримання детальнішої інформації зверніться до виробника Вашого автомобіля чи будь-якого встановленого в ньому обладнання або до представника виробника.

Встановлення пристрою в автомобілі та його технічне обслуговування повинні проводити тільки кваліфіковані спеціалісти. Порушення правил встановлення або технічного обслуговування може призвести до виникнення небезпеки або скасування будь-якої гарантії на пристрій. Регулярно перевіряйте правильність встановлення та функціонування усього обладнання бездротового пристрою у Вашому автомобілі. Не зберігайте та не переносьте вогненебезпечні

рідини, газу або вибухові речовини у тих самих відділеннях, що і пристрій, його частини та аксесуари. Власникам автомобілів, обладнаних повітряною подушкою, необхідно пам'ятати про те, що повітряні подушки роздуваються з дуже великою силою. Не розміщуйте будь-які об'єкти, в тому числі встановлюване та переносне бездротове обладнання, над повітряною подушкою або в зоні її розгортання. В разі неправильного встановлення бездротового обладнання в автомобілі розгортання повітряної подушки може призвести до серйозних травм.

Користування пристроєм під час польоту повітряним транспортом заборонене. Вимкніть свій пристрій перед посадкою на літак. Користування бездротовими пристроями зв'язку на борту літака може бути небезпечним для роботи літака, може порушувати функціонування радіотелефонної мережі та суперечити закону.

■ **Потенційно вибухонебезпечні середовища**

Вимкніть свій пристрій, якщо Ви перебуваєте в будь-якому потенційно вибухонебезпечному середовищі, та виконуйте всі пов'язані з цим інструкції та вказівки. До потенційно вибухонебезпечних середовищ відносяться місця, в яких зазвичай рекомендується вимикати двигун автомобіля. Іскри в таких місцях можуть призвести до вибуху або пожежі, а в результаті – до ушкоджень і навіть смерті. Вимикайте

пристрій, коли перебуваєте біля пунктів заправки паливом, наприклад, поблизу газових насосів на станціях технічного обслуговування. Дотримуйтесь обмежень щодо використання радіообладнання на складах палива, об'єктах зберігання та розповсюдження палива, на хімічних підприємствах або в місцях виконання вибухових робіт. Потенційно вибухонебезпечні середовища досить часто, але не завжди, чітко позначені. Прикладами таких середовищ є приміщення під палубою човнів, місця збереження та транспортування хімікатів, автомобілі, що працюють на стиснутому нафтовому газі (на зразок пропану або бутану), а також місця, повітря в яких забруднене хімікатами або дрібними частинками на зразок піску, пилу або металевого порошку.

■ Виклик служби екстреної допомоги



Важливо: бездротові телефони, в тому числі цей пристрій, працюють завдяки використанню радіосигналів, бездротових мереж, наземних ліній зв'язку і запрограмованих користувачем функцій. Через це неможливо гарантувати зв'язок у будь-якому середовищі. Ніколи повністю не покладайтеся на будь-який засіб бездротового зв'язку в випадку особливо важливих дзвінків (наприклад, виклику швидкої допомоги).

Для виклику екстреної служби:

1. Якщо пристрій не увімкнено, увімкніть його. Перевірте наявність сигналу належної потужності.
Деякі мережі можуть вимагати наявності в пристрої дійсної SIM-картки, вставленої належним чином.
2. Натисніть клавішу завершення стільки разів, скільки потрібно, щоб очистити дисплей і підготувати пристрій до дзвінків.
3. Введіть офіційний номер виклику екстреної служби, дійсний у місцевості, де Ви зараз перебуваєте. В різних місцевостях екстрені номери відрізняються.
4. Натисніть клавішу дзвінка.

Якщо використовуються певні функції, потрібно спершу вимкнути їх, перш ніж Ви зможете зробити екстрений дзвінок. Детальнішу інформацію можна отримати в цьому посібнику або у постачальника послуг.

Коли Ви робите екстрений дзвінок, вкажіть всю необхідну інформацію якомога точніше. Ваш бездротовий пристрій може виявитися єдиним засобом зв'язку в місці виникнення надзвичайної ситуації. Не завершуйте дзвінок, поки Вам не дозволять це зробити.

■ Інформація щодо сертифікації коефіцієнта питомого поглинання (SAR)

Цей мобільний пристрій відповідає рекомендаціям щодо випромінювання радіохвиль.

Ваш мобільний пристрій випромінює та приймає радіохвилі. Він розроблений таким чином, щоб не перевищувати рекомендовані міжнародними вимогами обмеження на вплив, що спричиняється радіохвилями. Ці вимоги були розроблені незалежною науковою організацією ICNIRP (Міжнародна комісія із захисту від неіонізуючої радіації) і мають запас надійності для гарантування безпеки всім особам незалежно від віку або стану здоров'я.

У вимогах щодо випромінювання для мобільних пристроїв використовується одиниця вимірювання, яка називається коефіцієнтом питомого поглинання (SAR). Ліміт коефіцієнта питомого поглинання у вимогах ICNIRP становить 2,0 Вт/кг на 10 грам живої тканини. Вимірювання питомого коефіцієнта поглинання проводяться в стандартних робочих положеннях, коли пристрій випромінює найвищий сертифікований рівень енергії в усіх діапазонах частот, що перевіряються.

Фактичний коефіцієнт питомого поглинання пристрою під час роботи може бути нижчим за максимальне значення, оскільки пристрій розроблений таким чином, що він використовує лише потужність, достатню для підтримання зв'язку з мережею. Потужність змінюється в залежності від

багатьох факторів, наприклад, від відстані до базової станції. Згідно зі вказівками ICNIRP, найвище значення коефіцієнта питомого поглинання для цього пристрою під час користування біля вуха становить 0,98 Вт/кг.

При використанні аксесуарів і додаткових пристроїв значення коефіцієнта питомого поглинання може змінюватися.

Значення коефіцієнта питомого поглинання можуть відрізнятися в залежності від національних вимог щодо вимірювання і тестування та від діапазону частот мережі.

Додаткова інформація щодо SAR (Коефіцієнта питомого поглинання) може бути надана в інформаційному розділі виробу на веб-сторінці www.nokia.com.