

Посібник користувача Nokia 2310



9248595

Видання 2

ДЕКЛАРАЦІЯ ВІДПОВІДНОСТІ

NOKIA CORPORATION заявляє, що цей продукт RM-189 відповідає важливим вимогам та іншим відповідним умовам Директиви 1999/5/EC.

Сертифікат відповідності знаходиться на сайті http://www.nokia.com/phones/declaration_of_conformity/.

CE 0434



Викреслена корзина з колесами означає, що в межах Європейського Союзу наприкінці терміну дії цей виріб підлягає окремій утилізації. Це стосується не тільки Вашого пристрою, а й будь-яких додатків, позначених цим символом. Не викидайте ці вироби з несорттованими міськими відходами.

Авторське право © 2006 Nokia. Всі права захищені.

Відтворення, передача, розповсюдження чи зберігання у будь-якому вигляді даного документа чи будь-якої його частини без попереднього дозволу компанії Nokia заборонені.

US Patent No 5818437 and other pending patents. T9 text input software Copyright (C) 1997–2006. Tegic Communications, Inc. All rights reserved.

Nokia та Nokia Connecting People є торговими марками або зареєстрованими торговими марками Nokia Corporation. Назви інших продуктів чи компаній, вказані тут, можуть бути товарними знаками чи назвами виробів відповідних власників.

™Nokia tuneЛ є товарним знаком Nokia Corporation.

Nokia дотримується політики неперервного розвитку. Nokia зберігає за собою право вносити будь-які зміни та покращення в будь-який продукт, що описаний в цьому документі, без попереднього повідомлення.

Компанія Nokia не несе відповідальності за втрату даних чи прибутку, а також за будь-які спеціальні, випадкові, наступні чи побічні збитки, чим би вони не були викликані.

Зміст цього документа надається ™як еЛ. Окрім вимог діючого законодавства, ніякі інші гарантії, як явні, так і ті, що припускаються, включаючи (але не обмежуючись) неявними гарантіями комерційної цінності та придатності для визначеної мети, не стосуються точності, надійності чи змісту цього документа. Компанія Nokia зберігає за собою право перегляду цього документа чи скасування його дії у будь-який час без попереднього повідомлення.

Доступність окремих виробів може залежати від регіону. Будь-ласка, зверніться до найближчого дилера компанії Nokia.

Цей виріб може містити товари, технології або програмне забезпечення, які регулюються експортними законами та положеннями США та інших країн. Відхилення від положень закону заборонено.

9248595/Видання 2

Для Вашої безпеки	5
Загальна інформація	8
Коди доступу	8
Спільна пам'ять	8
Підтримка Nokia в Інтернеті	9
1. Початок	10
Встановлення SIM-картки та акумулятора	10
Зарядження акумулятора	11
Увімкнення та вимкнення	11
Кнопки та складові частини	12
Клавіші прискореного доступу в режимі очікування	13
Блокування клавіатури	13
2. Функції дзвінка	14
Здійснення дзвінків та відповідь на них	14
Гучномовець	14
Голосова пошта	14
3. Введення тексту	15
4. Функції меню	16
Повідомлення	16
Контакти	18
Реєстр дзвінків	20
Установки	20
Будильник	24
Радіо	24
Нагадування	26
Ігри	26

Додат. функції.....	26
Послуги SIM.....	28
5. Інформація про акумулятор	29
Зарядження та розрядження	29
Вказівки щодо справжності акумуляторів Nokia.....	30
6. Додатки	33
Догляд та технічне обслуговування	34
Додаткова інформація з безпеки	35

Для Вашої безпеки

Прочитайте ці прості вказівки. Недотримання їх може бути небезпечним або незаконним. Для отримання подальшої інформації прочитайте повний посібник користувача.



ВМИКАЙТЕ, КОЛИ БЕЗПЕЧНО

Не вмикайте телефон в місцях, де заборонено використання бездротових телефонів або де він може стати джерелом небезпеки або перешкод.



БЕЗПЕКА НА ДОРОЗІ – НАЙГОЛОВНІШЕ

Дотримуйтесь всіх місцевих законів. Завжди тримайте свої руки вільними для керування автомобілем під час їзди. Найголовніше, про що Ви повинні думати під час їзди, – це безпека дорожнього руху.



ПЕРЕШКОДИ

Всі бездротові телефони можуть бути чутливими до перешкод, які можуть вплинути на їх роботу.



ВИМИКАЙТЕ В ЛІКАРНЯХ

Дотримуйтесь будь-яких обмежень. Вимикайте телефон, коли знаходитесь поруч із медичним обладнанням.



ВИМИКАЙТЕ В ЛІТАКАХ

Дотримуйтесь будь-яких обмежень. Бездротові пристрої можуть спричинити перешкоди в літаку.



ВИМИКАЙТЕ ПІД ЧАС ЗАПРАВКИ

Не користуйтеся телефоном у пункті заправки. Не користуйтеся біля палива або хімікатів.



ВИМИКАЙТЕ В ЗОНІ ВИБУХОВИХ РОБІТ

Дотримуйтесь будь-яких обмежень. Не користуйтеся телефоном в місцях, де тривають вибухові роботи.



КОРИСТУЙТЕСЬ РОЗВАЖЛИВО

Використовуйте тільки в нормальному положенні згідно з поясненнями, наведеними в документації до виробу. Не торкайтеся антени без нагальної потреби.



КВАЛІФІКОВАНЕ ОБСЛУГОВУВАННЯ

Лише кваліфікований персонал має право встановлювати або ремонтувати цей виріб.



ДОДАТКИ ТА АКУМУЛЯТОРИ

Користуйтеся лише ухваленими додатками та акумуляторами. Не приєднуйте несумісні вироби.



ВОДОНЕПРОНИКНІСТЬ

Ваш телефон не є водонепроникним. Тримайте його сухим.



РЕЗЕРВНІ КОПІЇ

Не забувайте створювати резервні копії або записувати на папері усю важливу інформацію, збережену в телефоні.



ПРИЄДНАННЯ ДО ІНШИХ ПРИСТРОЇВ

Приєднуючи до будь-якого іншого пристрою, прочитайте посібник користувача пристрою, щоб ознайомитись з детальною інформацією з питань безпеки. Не приєднуйте несумісні вироби.



ЕКСТРЕНІ ДЗВІНКИ

Переконайтесь, що телефон увімкнено і що він працює. Натисніть клавішу закінчення дзвінка стільки разів, скільки потрібно, щоб очистити дисплей і повернутися до початкового екрана. Введіть екстрений номер телефону, а потім натисніть клавішу дзвінка. Вкажіть свої координати. Не завершуйте дзвінок, поки Вам не дозволять це зробити.

■ Інформація про пристрій

Бездротовий пристрій, описаний у цьому посібнику, ухвалений для використання в мережах стандартів EGSM 900 і GSM 1800. Щоб отримати додаткову інформацію про мережі, зверніться до свого постачальника послуг.

Користуючись функціями цього пристрою, дотримуйтесь усіх законів і поважайте право на особисте життя та законні права інших.



Попередження: Для використання будь-яких функцій цього пристрою, окрім будильника, пристрій повинен бути увімкненим. Не вмикайте пристрій у випадках, коли використання бездротових пристроїв може спричинити виникнення небезпеки або перешкод.

■ Послуги мережі

Щоб користуватися телефоном, Ви повинні бути абонентом постачальника послуг бездротового зв'язку. Багато функцій цього пристрою залежать від функцій бездротової мережі, в якій він працює. Ці послуги мережі можуть бути доступними не в усіх мережах або Вам, можливо, необхідно буде укласти окремі угоди зі своїм постачальником послуг, перш ніж Ви зможете користуватися послугами мережі. Вашому постачальнику послуг може знадобитися надати Вам спеціальні інструкції щодо їх використання, а також надати роз'яснення щодо платні, яка буде стягуватися. У деяких мережах можуть існувати обмеження, що впливають на можливість використання послуг мережі. Наприклад, деякі мережі можуть не підтримувати всі символи, що залежать від мови та послуги.

Можливо, Ваш постачальник послуг запропонував, щоб окремі функції Вашого пристрою були вимкнені або неактивовані. Якщо це так, вони не будуть відображатися в меню Вашого пристрою. Ваш пристрій може також бути спеціально настроєний. Ця конфігурація може включати зміни в назвах та порядку елементів меню, а також у піктограмах. Щоб отримати додаткову інформацію, зверніться до свого постачальника послуг.

Загальна інформація

■ Коди доступу

Код захисту постачається з телефоном та захищає Ваш телефон від несанкціонованого використання. На фабриці запрограмований код 12345.

PIN-код постачається разом з SIM-карткою і призначений для захисту Вашої картки від несанкціонованого використання. PIN2-код, який постачається разом із SIM-карткою, необхідний для доступу до певних послуг. Якщо Ви введете неправильний код PIN або PIN2 три рази підряд, то необхідно буде ввести код PUK або PUK2. У разі їхньої відсутності зверніться до свого місцевого постачальника послуг.

Виберіть **Меню** > **Установки** > **Установки захисту**, щоб задати спосіб використання Вашим телефоном кодів доступу і установок захисту.

■ Спільна пам'ять

Наступні функції цього пристрою можуть використовувати спільну пам'ять: *Повідомлення* і *Композитор*. Використання однієї або кількох з перелічених вище функцій може зменшити обсяг пам'яті, доступний для інших функцій, що використовують спільну пам'ять. Наприклад, велика кількість збережених текстових повідомлень може використати усю вільну пам'ять. Коли Ви спробуєте скористатися функцією, що використовує спільну пам'ять, на дисплеї пристрою може з'явитися повідомлення про переповнення пам'яті. У такому випадку потрібно видалити деяку інформацію або записи у функціях, що використовують спільну пам'ять, перш ніж продовжити. Деякі функції, наприклад, *Контакти*, окрім пам'яті, що використовується спільно з іншими функціями, можуть мати певний об'єм пам'яті, спеціально виділений для них.

■ Підтримка Nokіа в Інтернеті

Перевірте веб-адресу www.nokia.com/support або Вашу місцеву веб-сторінку Nokіа стосовно наявності останньої редакції цього посібника, додаткової інформації, завантажень та послуг, які відносяться до Вашого виробу Nokіа.

1. Початок

■ Встановлення SIM-картки та акумулятора

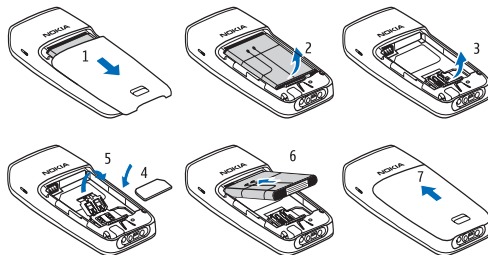
Завжди вимикайте пристрій і від'єднуйте від нього зарядний пристрій перед тим, як виймати акумулятор.

Зберігайте всі SIM-картки в недоступних для дітей місцях.

Щоб отримати інформацію стосовно використання послуг SIM-картки, зверніться до продавця Вашої SIM-картки. Це може бути постачальник послуг, оператор мережі або інший продавець.

Цей телефон повинен використовуватися з акумулятором BL-5C.

1. Натисніть на фіксатор задньої панелі та зсуньте її, щоб зняти (1). Підніміть акумулятор, щоб вийняти його (2).
2. Обережно підніміть утримувач SIM-картки з пальчикового затвору телефону (3). Встановіть SIM-картку так, щоб скошений кут верхнього правого боку та позолочені контакти були спрямовані донизу. Закрийте утримувач SIM-картки і натисніть його, щоб він повернувся у своє положення (5).
3. Вставте акумулятор і задню панель на місце (6,7).





Увага: Перш ніж знімати панелі, завжди вимикайте живлення, від'єднуйте зарядний пристрій та будь-який інший пристрій. Уникайте доторкання до електронних компонентів під час заміни панелей. Завжди зберігайте та використовуйте пристрій з прикріпленими панелями.

■ Зарядження акумулятора



Попередження: Використовуйте лише акумулятори, зарядні пристрої та додатки, ухвалені компанією Nokia для використання саме з цією моделлю. Використання інших типів пристроїв може призвести до втрати будь-яких гарантій та дозволів, а також може бути небезпечним.

Будь ласка, перевіряйте номер моделі зарядного пристрою, перш ніж використовувати його разом з цим пристроєм. Цей пристрій розроблений для використання із зарядним пристроєм моделі AC-2.

З питань придбання ухвалених додатків, будь ласка, звертайтеся до свого дилера.

1. Приєднайте зарядний пристрій до стінної розетки.
2. Приєднайте зарядний пристрій до телефону. Смужка індикатора акумулятора почне рухатися. Коли акумулятор повністю зарядиться, шкала індикатора рівня заряду зупиниться.



Якщо акумулятор повністю розряджено, то пройде деякий час, перш ніж на дисплеї з'явиться індикатор зарядження або можна буде робити будь-які дзвінки.

■ Увімкнення та вимкнення

Натисніть і потримайте клавішу закінчення дзвінка.

Користуйтеся телефоном лише у нормальному робочому положенні.

У Вашому пристрої є внутрішня антена.





Увага: Як і під час роботи з будь-яким іншим пристроєм, що випромінює радіохвилі, не торкайтеся антени без нагальної потреби, коли пристрій увімкнено. Торкання антени впливає на якість зв'язку і може призвести до більшого, ніж вимагається, використання пристроєм енергії. Уникання контакту з антеною під час роботи пристрою дозволяє досягти найбільшої ефективності антени та довшого терміну служби акумулятора.



Увага: Не торкайтеся цього гнізда, оскільки воно призначено для використання лише авторизованим обслуговуючим персоналом.

■ Кнопки та складові частини

Коли телефон готовий до використання і Ви не вводили жодного знаку, телефон перебуває в режимі очікування.

Назва мережі або логотип оператора (1)

Потужність сигналу мережі (2)

Рівень заряду акумулятора (3)

Динамік (4)

Гучномовець (5)

Клавіші вибору функцій (6)

Клавіші вибору (7)

Клавіша прокрутки (8)

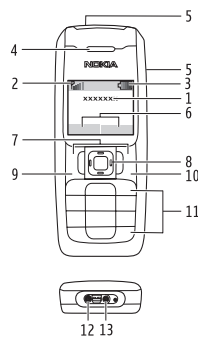
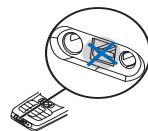
Клавіша дзвінка (9)

Клавіша закінчення дзвінка і клавіша живлення (10)

Клавіатура (11)

Гніздо зарядного пристрою (12)

Гніздо для гарнітури (13)





Попередження: Клавіша прокрутки у цьому пристрої може містити нікель. Вона не призначена для тривалого контакту зі шкірою. Тривалий вплив нікелю на шкіру може спричинити алергію на нікель.

■ Клавіші прискореного доступу в режимі очікування

Прокрутіть вгору для доступу в *Реєстр дзвінків*.

Прокрутіть униз, щоб переглянути імена та номери, збережені в телефонній книзі *Контакти*.

Прокрутіть вліво, щоб написати повідомлення.

Прокрутіть праворуч, щоб відкрити календар.

Натисніть та утримуйте натиснутою клавішу ***☎**, щоб активувати радіо.

Натисніть праву клавішу вибору (**Іти до**), щоб переглянути функції у Вашому списку прискореного доступу.

Натисніть клавішу дзвінка, щоб отримати список набраних номерів. Перейдіть до потрібного імені або номера та натисніть клавішу дзвінка, щоб зателефонувати за цим номером.

■ Блокування клавіатури

Щоб заблокувати клавіатуру для запобігання випадковому натисканню клавіш, в режимі очікування виберіть **Меню** та швидко натисніть *; а щоб розблокувати – виберіть **Розбл.** та швидко натисніть *.

Щоб клавіатура автоматично блокувалася по закінченню певного часового періоду затримки, коли телефон перебуває в режимі очікування і жодна з функцій телефону не використовувалась, виберіть **Меню** > *Установки* > *Установки телефону* > *Установки блокування клавіш* > *Автомат. блокуван. клавіш* > *Увімк.* Щоб телефон запитував код захисту при розблокуванні клавіатури, виберіть *Код блокування*.

Коли пристрій заблоковано, може існувати можливість зателефонувати за офіційним номером екстреної служби, запрограмованим у Вашому пристрої. Введіть екстрений номер телефону, потім натисніть клавішу дзвінка. Екстрений номер телефону, який ви ввели, може не відображатися на екрані.

2. Функції дзвінка

■ Здійснення дзвінків та відповідь на них

Щоб здійснити дзвінок, введіть номер телефону, а також код країни та міста, якщо необхідно. Натисніть клавішу дзвінка, щоб зателефонувати за цим номером. Прокручіть вправо, щоб збільшити, або вліво, щоб зменшити гучність у динаміку чи гарнітурі під час дзвінка.

Конференц-дзвінок (послуга мережі) дозволяє брати участь у розмові щонайбільше п'яти особам. Щоб здійснити дзвінок новому учаснику, виберіть **Опції** > *Новий гзвінок*; виберіть **Очист.**, щоб очистити екран, якщо це необхідно. Введіть потрібний номер телефону, потім натисніть клавішу дзвінка. Коли на новий дзвінок відповіли, додайте абонента до конференції, вибравши **Опції** > *Конференція*.

Щоб відповісти на вхідний дзвінок, натисніть клавішу дзвінка. Щоб відхилити дзвінок, не відповідаючи на нього, натисніть клавішу закінчення дзвінка.

■ Гучномовець

Якщо він є, ви можете вибрати **Гучном.** або **В. руки**, щоб скористатися гучномовцем або динаміком телефону під час дзвінка.



Попередження: Не тримайте пристрій поблизу вуха під час використання гучномовця, оскільки гучність може бути дуже високою.

■ Голосова пошта

Щоб зателефонувати на свою скриньку голосової пошти, натисніть і утримуйте **1** в режимі очікування (послуга мережі). Вам може знадобитись ввести номер при здійсненні дзвінка в перший раз. Зверніться до свого оператора, щоб отримати номер Вашої скриньки голосової пошти.

3. Введення тексту

Ви можете ввести текст, використовуючи традиційне введення тексту  або інтелектуальне .

Для використання традиційного методу введення тексту кілька разів натисніть клавішу, доки не з'явиться необхідна літера. Щоб увімкнути під час введення тексту інтелектуальний метод, виберіть **Опції** > *Словник* і потрібну мову; щоб вимкнути його, виберіть **Опції** > *Вимк. словник*.

При використанні інтелектуального методу введення тексту натискайте кожну клавішу один раз для однієї літери. Якщо відображується потрібне слово, натисніть **О** та починайте вводити наступне слово. Якщо потрібно змінити слово, натискайте клавішу *, поки не з'явиться потрібне слово. Якщо на дисплеї після слова відображається знак "?", слово не міститься в словнику. Щоб додати слово у словник, виберіть **Правоп**, введіть слово (використовуючи традиційний метод введення тексту) і виберіть **Добре**.

Поради щодо введення тексту: щоб додати пропуск, натисніть **О**. Щоб під час введення тексту швидко змінити метод введення тексту, натисніть клавішу # кілька разів і перевірте індикатор у верхній частині дисплея. Щоб додати цифру, натисніть і утримуйте необхідну цифрову клавішу. Щоб переглянути список спеціальних символів під час використання традиційного методу введення тексту, натисніть *; у процесі інтелектуального методу введення тексту натисніть та утримуйте *.

Щоб відмінити стирання повідомлення у вікні редагування, виберіть **Опції** > *Скас. очистку*.

4. Функції меню

Функції телефону згруповані в меню. У цьому посібнику описані не всі функції та опції.

У режимі очікування виберіть **Меню** та потрібне меню або підменю. Виберіть **Вийти** або **Назад** для виходу з поточного меню. Натисніть клавішу закінчення дзвінка для повернення безпосередньо в режим очікування.

■ Повідомлення

Послугами повідомлень можна скористатися лише у випадку, якщо вони підтримуються Вашим оператором мережі або постачальником послуг.



Установки повідомлень

Щоб змінити установки повідомлення, виберіть **Меню** > *Повідомлення* > *Установки повідомлень* та виберіть з наступного:

Режим надсил.—виберіть *Номер центру повідомлень*, щоб зберегти телефонний номер, необхідний для надсилання текстових та графічних повідомлень. Цей номер надається оператором послуг стільникової мережі. Виберіть *Насилати повідомлен. як* (послуга мережі) для вибору типу повідомлення (*Текст*, *Факс*, *Пейджинг*, або *Ел. пошта*). Виберіть *Дійсність повідомлення* (послуга мережі), щоб вибрати тривалість часового періоду, протягом якого мережа намагатиметься доставити Ваше повідомлення.

Пігтримка символів (послуга мережі)—встановлює, чи для надсилання текстового повідомлення використовуватиметься кодування *Повний* або *Скорочений*.

Фільтр. номери—для перегляду або редагування списку відфільтрованих номерів. Повідомлення з відфільтрованих номерів зберігатимуться безпосередньо у папці *Фільтровані повідомлен.*

Надсилаю повідомлення

Ваш пристрій підтримує надсилання текстових повідомлень розміром, який перевищує ліміт символів для одного текстового повідомлення. Довші повідомлення будуть надсилатись як два або більше повідомлень. Ваш постачальник послуг може стягувати плату відповідно. Символи, які використовують наголоси або інші знаки, а також символи з деяких мов, наприклад, китайської, займають більше місця, обмежуючи кількість символів, що можна надіслати в одному повідомленні.


Кількість знаків, які можна ввести, та номер частини довгого повідомлення відображаються у правій верхній частині дисплея (наприклад, 918/1).

1. Виберіть **Меню** > *Повігомлення* > *Надсилаю повідомлення*.
2. Введіть повідомлення.
3. Щоб надіслати повідомлення, виберіть **Опції** > *Надіслати*, введіть номер телефону одержувача та виберіть **Добре**.



Увага: У процесі надсилання повідомлень на дисплеї пристрою можуть відобразитися слова *Повігомлення* *надіслане*. Це означає, що повідомлення було надіслано Вашим пристроєм за номером центру обробки повідомлень, запрограмованим у Вашому пристрої. Але це не означає, що повідомлення було отримано адресатом. Більш детальну інформацію про послуги надсилання повідомлень можна отримати в свого постачальника послуг.

Вхідні, Надіслані повідомлення та Чернетки

Після отримання повідомлення в режимі очікування відображається кількість нових повідомлень і . Виберіть **Показ**, щоб прочитати повідомлення відразу, або **Вийти**, щоб переглянути їх пізніше в **Меню** > *Повігомлення* > *Вхідні*.

У папці *Чернетки* можна переглянути повідомлення, збережені за допомогою *Збер. повігом.* У папці *Надіслані повідомлення* можна переглянути копії надісланих повідомлень.

Чат

За допомогою **Чат** Ви можете спілкуватися з іншими особами (послуга мережі). Кожне чатове повідомлення надсилається окремим текстовим повідомленням. Повідомлення, що отримуються та надсилаються під час сеансу чату, не зберігаються.

Для початку сеансу чату виберіть **Меню** > **Повідомлення** > **Чат**; або при читанні отриманого повідомлення виберіть **Опції** > **Чат**.

Графічні повідомлення

Ви можете отримувати та відсилати повідомлення, що містять малюнки (послуга мережі). Отримані графічні повідомлення зберігаються у папці **Вхідні**. Кожне графічне повідомлення складається з кількох текстових повідомлень. Через це вартість передачі одного повідомлення з малюнком може бути більшою, ніж вартість передачі одного текстового повідомлення.



Увага: Функцію графічних повідомлень можна скористатися лише у випадку, якщо вона підтримується Вашим оператором мережі або постачальником послуг. Отримувати та відображати графічні повідомлення можуть лише сумісні пристрої, що підтримують функції графічних повідомлень. Вигляд повідомлення може відрізнитися залежно від пристрою одержувача.

Видалити повідомлення

Щоб видалити всі прочитані повідомлення або всі повідомлення з папки, виберіть **Меню** > **Повідомлення** > **Видалити повідомлення** > **Всі прочитані** або потрібну папку.

■ Контакти

Ви можете зберігати імена і телефонні номери в пам'яті телефону або в пам'яті SIM-картки. У внутрішній телефонній книзі можна зберегти до 200 імен.

Щоб почати пошук контакту, прокрутіть вниз в режимі очікування та введіть перші літери імені. Перейдіть до потрібного імені.



Також Ви можете вибрати **Меню** > **Контакти** та з наступних опцій:

Догати контакт—щоб зберегти імена та телефонні номери у телефонній книзі.

Копіювати—щоб копіювати імена та телефонні номери усі відразу або по одному з внутрішньої телефонної книги до телефонної книги SIM-картки або навпаки.

Видалити—щоб видалити імена та телефонні номери з телефонної книги по одному чи усі відразу.

Швидкий набір—щоб активувати функцію швидкого набору і редагувати номери, призначені клавішам швидкого набору.

Мої номери—щоб побачити телефонні номери Вашої SIM-картки, якщо такі номери наявні на SIM-картці.



Установки контактів

Виберіть **Меню** > **Контакти** > **Установки** та виберіть з наявних опцій:

Робоча пам'ять—щоб вибрати місце збереження імен та телефонних номерів: **Телефон** або **SIM-картка**.

Коли Ви міняєте SIM-картку, автоматично вибирається пам'ять: **SIM-картка**.

Вигляд контактів—щоб вибрати спосіб відображення імен та телефонних номерів. Під час перегляду

Деталі контакту, ім'я або телефонний номер, збережений у пам'яті SIM-картки, позначається піктограмою , а ім'я або телефонний номер, збережений у пам'яті телефону, позначається піктограмою .

Статус пам'яті—щоб побачити, скільки імен і телефонних номерів вже збережено і скільки ще можна зберегти у кожній телефонній книзі.

■ Реєстр дзвінків

Телефон реєструє кількість пропущених, отриманих та набраних дзвінків, а також приблизну тривалість Ваших дзвінків та кількість надісланих і отриманих повідомлень. Мережа повинна підтримувати ці функції, а телефон повинен бути увімкнений і перебувати в межах зони покриття мережі.



Виберіть **Меню** > *Реєстр дзвінків* > *Пропущені дзвінки*, *Отримані дзвінки* або *Набрані номери* > **Опції**, щоб переглянути час дзвінка, відредагувати або переглянути зареєстрований номер, зателефонувати за ним, додати його до телефонної книги або до списку відфільтрованих номерів чи видалити його зі списку останніх дзвінків. Ви також можете надіслати текстове повідомлення. Щоб очистити списки останніх дзвінків, виберіть **Меню** > *Реєстр дзвінків* > *Вид. списки останніх дзв.* та необхідні списки.

Виберіть **Меню** > *Реєстр дзвінків* > *Тривалість дзвінка*, щоб переглянути приблизну тривалість останнього дзвінка, усіх отриманих, усіх набраних дзвінків або усіх дзвінків.

Щоб обнулити таймери, виберіть *Обнулити таймери*, введіть код захисту та виберіть **Добре**.



Увага: Фактична вартість розмов та послуг, яка вираховується Вашим оператором послуг, може змінюватись в залежності від характеристик мережі, способу округлення при виставленні рахунку, податкових ставок та інших подібних факторів.

■ Установки

У цьому меню Ви можете настроїти різноманітні установки телефону. Щоб відновити стандартні параметри меню, виберіть *Віднов. завод. установки*.



Установки тону

Виберіть **Меню** > *Установки* > *Установки тону* та виберіть з наявних опцій:

Тон дзвінка—щоб встановити сигнал вхідних дзвінків.

Гучність дзвінка—щоб встановити рівень гучності дзвінка та сигналу про отримання повідомлення. Якщо Ви встановлюєте *Гучність дзвінка* на рівень 2 або вище, телефон дзвонить з гучністю сигналу зі зростанням з рівня 1 до рівня, встановленого для вхідних дзвінків.

Вібруючий сигнал—щоб телефон подавав вібруючий сигнал у разі отримання дзвінка або текстового повідомлення.

Тон сигналу повідомлення—щоб встановити тон, який подаватиметься у разі отримання текстового повідомлення.

Тони попередження—щоб телефон подавав звукові сигнали, наприклад, при розрядженні акумулятора.

Установки дисплея

Виберіть **Меню** > *Установки* > *Установки дисплея* та один з наступних пунктів:

Теми—щоб перейти до потрібної теми. Виберіть **Опції** > *Активувати* або *Резагувати*, щоб активувати або змінити тему.

Схеми кольорів—щоб настроїти кольорову схему теми, що використовується.

Енергозберіг. годинник—щоб використовувати цифровий або класичний годинник та усі основні піктограми дисплея у якості заставки для телефону.

Час підсвітки—щоб вибрати, чи вмикатиметься підсвітка на 15 секунд (*Звичайна*), на 30 секунд (*Поговжена*), чи не вмикатиметься (*Вимк.*). Навіть у випадку, якщо вибрано *Вимк.*, при увімкненні телефону вона вмикається на 15 секунд.

Заставка—щоб увімкнути чи вимкнути заставки, щоб встановити час вмикання заставки дисплея (*Тайм-аут*) або щоб вибрати малюнок заставки дисплея (*Заставка*).

Режими

Ви можете настроїти режими так, щоб у них використовувалися певні функції, такі як тони дзвінка та заставки дисплея.

Виберіть **Меню** > *Установки* > *Режими*, режим, який потрібно змінити, і натисніть кнопку *Регуувати*.


Установки часу

Виберіть **Меню** > *Установки* > *Установки часу* > *Годинник*, щоб приховати або показати годинник, установити час або змінити формат часу. Щоб встановити дату, виберіть *Установка дати*.

Якщо з телефону виймався акумулятор, можливо, дату буде потрібно встановити знову.

Установки дзвінків

Виберіть **Меню** > *Установки* > *Установки гзвінків* та з наступних опцій:

Переадресація гзвінків, щоб переадресувати Ваші вхідні дзвінки на скриньку голосової пошти або на інший телефонний номер (послуга мережі). Перейдіть на потрібну опцію для переадресації та виберіть *Активувати*, щоб встановити опцію переадресації, та *Скасувати*, щоб відмінити її. Щоб перевірити активацію вибраної опції, виберіть *Перевір. статус*. Щоб вказати затримку для визначених переадресацій, виберіть *Встан. затрим.* (доступний не для всіх опцій переадресації). Декілька опцій переадресації можуть бути активовані одночасно. Якщо активована опція *Переадресувати всі голосові гзвін.*, у режимі очікування на дисплеї відображається індикатор . Щоб скасувати переадресацію всіх дзвінків, виберіть *Скасувати всі переадресації*.

Функція *Нагсил. мої гані абонента* (послуга мережі) призначена для того, щоб визначити, чи буде відображатися Ваш телефонний номер на телефоні абонента, якому Ви телефонуєте.

Автоматичний повторн. набір—щоб телефон робив до 10 спроб з'єднатися з абонентом після невдалої спроби дзвінка.

Функція *Послуга очікування дзвінків* (послуга мережі) призначена для того, щоб Ви під час розмови могли отримати сповіщення про новий вхідний дзвінок.

Функція *Лінія для вихідних* призначена для того, щоб вибрати телефонну лінію 1 або 2 для здійснення дзвінків або заборонити вибір лінії, якщо це підтримує Ваша SIM-картка (послуга мережі).

Установки телефону

Виберіть **Меню** > *Установки* > *Установки телефону* > *Мова*, щоб встановити мову для відображення текстів на дисплеї, *Вибір мережі* використовується для автоматичного вибору стільникової мережі, наявній у Вашій місцевості, або вибору вручну, *Тон запуску*, щоб встановити, чи телефон відтворюватиме тональний сигнал при увімкненні, або *Привітання*, щоб ввести повідомлення, яке відображається короткий час на дисплеї при вмиканні телефону.

Установки вартості



Увага: Фактична вартість дзвінків та послуг, що розраховується Вашим постачальником послуг, може змінюватись в залежності від функцій мережі, способу округлення при виставленні рахунку, податкових ставок тощо.

Виберіть **Меню** > *Установки* > *Установки вартості* > *Попередньо сплачений кредит* (послуга мережі), щоб переглянути інформацію про передплачений кредит; опція *Таймер дзвінка* дає змогу увімкнути або вимкнути відображення часу дзвінка на дисплеї; опція *Пігсумок дзвінка* — увімкнути або вимкнути відображення звіту про приблизну тривалість дзвінка.



Увага: Якщо на рахунку не залишилося більше тарифних або грошових одиниць, можна зателефонувати лише за офіційним номером екстреної служби, запрограмованим у телефоні.

Установки додатка

Меню установок додатків стає видимим лише у випадку, якщо до телефону приєднаний один з додатків. Виберіть **Меню** > *Установки* > *Установки додатка* > *Гарнітура* або *Індук. пристрій*.

Щоб телефон автоматично відповідав на вхідні дзвінки, виберіть *Автовідповідь*. Якщо тон дзвінка встановлено на *1 бін* або активовано режим *Без звуку*, то автовідповідач вимкнено.

Установка правої клавіші вибору

У режимі очікування Ви можете вибрати **Іти до** для доступу до списку закладок. Для визначення чи організації закладок виберіть **Меню** > *Установки* > *Уст-ки правої клавіші вибору*. Щоб вибрати функції закладок, виберіть *Вибрати опції*, щоб змінити порядок закладок у списку, виберіть *Організувати*.

■ Будильник

Щоб встановити час сигналу, виберіть **Меню** > *Будильник* > *Час сигналу*. Щоб вибрати тон сигналу, виберіть *Тон сигналу*. Щоб встановити звучання сигналу один раз чи декілька разів у визначені дні тижня, виберіть *Повт. сигналу*. Під час звучання сигналу виберіть **Стоп**, щоб зупинити сигнал, або **Потім**, щоб зупинити сигнал і розпочати його знову через 10 хвилин.



Якщо запрограмований час сигналу настає тоді, коли пристрій вимкнено, пристрій самостійно вмикається і з нього починає лунати сигнал. Якщо вибрати **Стоп**, пристрій запитає, чи бажаєте Ви увімкнути функцію дзвінків. Виберіть **Ні**, щоб вимкнути пристрій, або **Так**, щоб телефонувати та отримувати дзвінки. Не вибирайте **Так** у випадку, коли бездротовий телефон може стати джерелом перешкод або небезпеки.

■ Радіо

Слухати радіо можна через гарнітуру або через гучномовець. Не від'єднуйте гарнітуру від телефону. Шнур гарнітури слугує радіоантенною.



Попередження: Слухайте музику на помірному рівні гучності. Тривале прослуховування на високому рівні гучності може завдати шкоди Вашому слуху. Не тримайте пристрій поблизу вуха під час використання гучномовця, оскільки гучність може бути дуже високою.

Виберіть **Меню** > *Pagio*, щоб увімкнути радіо. Порядковий номер, назва та частота радіостанції (якщо Ви зберегли станцію) відобразатимуться на екрані телефону. Якщо Ви зберегли частоту радіостанцій,

прокрутіть вгору або вниз до радіостанції, яку Ви бажаєте прослухати, або натисніть відповідну цифрову клавішу для вибору її порядкового номера.

Функції радіо

Коли радіо увімкнено, натисніть та утримуйте клавішу прокрутки вгору або вниз, щоб розпочати пошук радіостанцій. Коли буде знайдено якусь радіостанцію, пошук припиниться. Щоб зберегти станцію, виберіть **Добре**, щоб встановити частоту, введіть назву радіостанції та виберіть місце, де Ви бажаєте зберегти цю радіостанцію.

Коли радіо увімкнено, прокрутіть вліво або вправо для регулювання гучності радіо.

Виберіть **Опції** та одну з наступних опцій:

Вимкнути—вимкнути радіо

Візуалізація > *Показати візуалізацію* > *Увімкнено*—для візуального відображення на телефоні змін звуку радіо. Для зміни типу відображення змін виберіть *Тип візуалізації*.

Збер. станцію—щоб зберегти знайдену радіостанцію.

Автонастройка або *Ручна настр.*—щоб автоматично або вручну знайти радіостанцію.

Видал. станцію або *Змінити назву*—щоб видалити чи перейменувати радіостанцію.

Встан. частоту—щоб ввести частоту потрібної радіостанції.

Гучномовець або *Гарнітура*—щоб прослуховувати радіо за допомогою гучномовця або гарнітури

Радіо-будил.—щоб встановити час увімкнення радіо як тону сигналу.

Під час прослуховування радіо можна телефонувати або відповідати на вхідні дзвінки, як звичайно.

Під час дзвінка гучність радіо вимикається.

■ Нагадування

Щоб зберегти коротку примітку до сигналу, виберіть **Меню** > *Нагадування* > *Додати нове*. Коли настане час нагадування, виберіть **Вийти**, щоб зупинити сигнал, або **Відкл.**, щоб сигнал було поновлено через 10 хвилин.



■ Ігри

Кожна гра має короткий текст допомоги.

Для настройки спільних установок ігор виберіть **Меню** > *Ігри* > *Установки*. Для гри Ви можете встановити звуки (*Звукові ефекти ігор*) та струси (*Струси*).



■ Додат. функції

Калькулятор



Увага: Цей калькулятор має обмежену точність і розроблений для виконання простих розрахунків.

Виберіть **Меню** > *Додат. функції* > *Калькулятор*.

1. Натисніть клавіші від **0** до **9**, щоб вставити цифри і **#**, щоб вставити знак десяткового дробу. Для зміни знаку введених цифр натисніть *****.
2. Прокрутіть вгору або вниз, щоб вибрати +, -, x або / у правій частині дисплея.
3. У разі потреби повторіть кроки 1 і 2.
4. Для отримання результатів виберіть **Дорівн.**



Конвертер

Щоб конвертувати різні одиниці, виберіть **Меню** > *Додат. функції* > *Конвертер*. Щоб отримати доступ до останніх 5 конвертувань, виберіть *Останні 5 конв.* Ви також можете вибрати шість запрограмованих на заводі категорій одиниць: *Температура, Вага, Довжина, Площа, Об'єм та Валюта.*

Щоб додати власні конвертування, виберіть *Мої конверт.*

Під час конвертувань Ви можете прокручувати вгору та вниз, щоб знайти позицію одиниць конвертувань.

Календар

Виберіть **Меню** > *Додат. функції* > *Календар*, щоб відкрити календар на 2 тижні.

Композитор

Виберіть **Меню** > *Додат. функції* > *Композитор* та сигнал. Для створення власних тонів дзвінка введіть ноти. Наприклад, натисніть клавішу **4** для ноти **f**. Натисніть **8**, щоб скоротити (-) або **9**, щоб подовжити (+) тривалість ноти або паузи. Натисніть **0**, щоб вставити паузу, клавішу *****, щоб задати октаву, і клавішу **#**, щоб підвищити ноту на півтону (ця опція недоступна для нот **e** і **b**).

c	d	e
f	g	a
b	-	+
123	-	#

Після завершення введення тону натисніть **Опції** > *Грати, Зберегти, Темп, Нагіслати, Очистити екран* або *Вийти*.

Робота програм у фоновому режимі збільшує споживання енергії акумулятора і скорочує термін його служби.

■ Послуги SIM

За Вашою SIM-карткою можуть надаватися додаткові послуги, до яких Ви можете отримувати доступ. Це меню відображається лише у тому разі, якщо воно підтримується SIM-карткою. Назва і зміст меню залежить від SIM-картки.

Детальнішу інформацію можна отримати у свого оператора послуг.



5. Інформація про акумулятор

■ Зарядження та розрядження

Ваш пристрій живиться від акумулятора, що перезаряджається. Повні робочі характеристики нового акумулятора досягаються лише після двох-трьох повних циклів зарядження і розрядження. Акумулятор можна заряджати та розряджати сотні разів, але при цьому він поступово зношується. Якщо тривалість роботи акумулятора в режимах розмови та очікування стала помітно меншою, ніж звичайно, замініть акумулятор. Використовуйте лише ухвалені акумулятори Nokia і заряджайте свій акумулятор лише за допомогою ухвалених зарядних пристроїв Nokia, призначених для цього виробу.

Якщо акумулятор використовується вперше або не використовувався довгий час, можливо, буде необхідно для початку зарядження приєднати зарядний пристрій, від'єднати, а потім приєднати знову.

Коли зарядний пристрій не використовується, вимкніть його з електричної розетки та від'єднайте від виробу. Не залишайте повністю заряджений акумулятор з'єднаним із зарядним пристроєм, оскільки надмірне зарядження скорочує строк служби акумулятора. Якщо повністю заряджений акумулятор не використовувати, він з часом розрядиться.

Якщо акумулятор повністю розряджено, то пройде деякий час, перш ніж на дисплеї з'явиться індикатор зарядження або можна буде робити будь-які дзвінки.

Користуйтеся акумулятором лише за прямим призначенням. Ніколи не користуйтеся пошкодженими акумуляторами або зарядними пристроями.

Оберігайте акумулятори від короткого замикання. Випадкове коротке замикання можливе у випадках, коли якийсь металевий предмет на зразок монети, скріпки або ручки з'єднує безпосередньо позитивний (+) та негативний (-) полюси акумулятора. (На акумуляторі вони виглядають як металеві смужки.) Це може статися у випадках, коли запасний акумулятор знаходиться в кишені або сумочці. Коротке замикання виводів може викликати пошкодження акумулятора або іншого об'єкту.

В разі тривалого знаходження в умовах високої або низької температури (наприклад, влітку в закритому автомобілі або в холодну зиму) місткість та термін служби акумулятора знижуються. Завжди намагайтеся тримати акумулятор при температурі від 15°C до 25°C (від 59°F до 77°F). Пристрій з дуже нагрітим чи дуже охолодженим акумулятором

може тимчасово не працювати, навіть якщо акумулятор повністю заряджений. Робота акумулятора особливо обмежується при температурах значно нижче 0°C.

Не кидайте акумулятори у вогонь, оскільки вони можуть вибухнути. При пошкодженні акумулятори також можуть вибухнути. Утилізуйте акумулятори згідно з місцевими нормативними положеннями. Якщо це можливо, здайте, будь ласка, акумулятори на повторну переробку. Не викидайте акумулятори як побутове сміття.

■ Вказівки щодо справжності акумуляторів Nokia

Завжди використовуйте справжні акумулятори Nokia задля Вашої безпеки. Щоб впевнитись, що Ви встановлюєте справжній акумулятор Nokia, придбайте його у авторизованого дилера Nokia, знайдіть логотип Nokia Original Enhancements на пакеті та перевірте голограмну наліпку наступним чином:

Успішне виконання чотирьох кроків не дає повної гарантії в справжності акумулятора. Якщо у Вас є причини вірити, що Ваш акумулятор не є справжнім оригінальним акумулятором Nokia, утримайтесь від використання та віднесіть його до найближчого авторизованого сервісного центру або дилера Nokia для отримання допомоги. Ваш авторизований сервісний центр або дилер Nokia перевірить акумулятор на справжність. Якщо справжність не можна підтвердити, поверніть акумулятор продавцю.

Перевірте захисну голограму

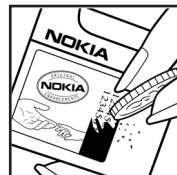
1. Дивлячись на голограму на наліпці, Ви повинні побачити символ Nokia – руки, що з'єднуються, під одним кутом, та логотип Nokia Original Enhancements – під іншим кутом.



2. Повертаючи голограму під кутом вліво, вправо, вниз та вгору, Ви повинні побачити 1, 2, 3, та 4 крапки на кожній стороні відповідно.



3. Зітріть одну сторону голограми, щоб побачити 20-значний код, наприклад 12345678919876543210. Поверніть акумулятор цифрами вгору. 20-значний код потрібно читати, починаючи з цифри у верхньому рядку і закінчити нижнім рядком.



4. Переконайтеся, що 20-значний код є вірним, виконавши вказівки на веб-сторінці www.nokia.com/batterycheck.



Щоб створити текстове повідомлення, введіть 20-значний код, наприклад 12345678919876543210, та надішліть його за номером: +44 7786 200276.

Буде стягуватись платня відповідно з тарифами національних та міжнародних операторів.

Ви повинні отримати повідомлення справності коду.

Що робити, якщо Ваш акумулятор не є справжнім?

Якщо Ви не можете підтвердити, що Ваш акумулятор Nokia з голограмою є справжнім акумулятором Nokia, будь ласка, не використовуйте даний акумулятор. Віднесіть його до найближчого авторизованого сервісного центру або дилера Nokia для отримання допомоги. Використання акумулятора, не ухваленого виробником, є небезпечним та може призвести до неналежної роботи, або пошкодження Вашого пристрою та його додатків. Це також може призвести до втрати будь-яких гарантій та дозволів щодо пристрою.

Щоб дізнатися більше про оригінальні акумулятори Nokia, зайдіть до www.nokia.com/battery.

6. Додатки

Кілька практичних правил стосовно аксесуарів та додатків.

- Тримайте всі аксесуари та додатки в місцях, недоступних для малих дітей.
- Щоб від'єднати шнур живлення будь-якого аксесуара або додатка, необхідно потягнути за штепсель, а не за шнур.
- Регулярно перевіряйте, чи закріплені та чи працюють належним чином додатки, встановлені в автомобілі.
- Встановлення будь-яких складних автомобільних додатків повинно виконуватись виключно кваліфікованим персоналом.

Догляд та технічне обслуговування

Ваш пристрій є результатом спільної діяльності розробників та виконавців вищої кваліфікації і потребує обережного поводження. Наведені нижче рекомендації допоможуть Вам дотримуватись всіх вимог гарантійного обслуговування.

- Тримайте пристрій сухим. Атмосферні опади, волога та будь-які рідини містять мінерали, які призводять до корозії електронних схем. Якщо Ваш пристрій намокне, вийміть акумулятор і дайте пристрою повністю висохнути, перш ніж встановлювати акумулятор на місце.
- Не використовуйте та не зберігайте пристрій у запилених чи брудних місцях. Його рухомі частини та електронні компоненти можуть пошкодитися.
- Не зберігайте пристрій у місцях з високою температурою. Високі температури можуть скоротити термін служби електронних пристроїв, викликати пошкодження акумулятора та деформацію або розплавлення пластмас.
- Не зберігайте пристрій у холодних місцях. Коли пристрій нагрівається до своєї нормальної температури, всередині пристрою може з'явитися волога, яка може пошкодити електронні плати.
- Не намагайтеся відкрити пристрій способами, не описаними у цьому посібнику.
- Не кидайте, не бийте та не трусіть пристрій. Грубе поводження може призвести до поломки внутрішніх електронних плат і точної механіки.
- Не використовуйте для очистки пристрою їдкі хімікати, сильні миючі засоби та розчини.
- Не фарбуйте пристрій. Фарба може блокувати рухомі частини та порушити їх належне функціонування.
- Користуйтеся лише запасною антеною, що входить до комплекту поставки або ухвалена. Неухвалені антени, модифікації або додатки можуть пошкодити пристрій і можуть порушити нормативні положення щодо використання радіопристроїв.
- Використовуйте зарядні пристрої у приміщенні.
- Завжди створюйте резервну копію даних, які Ви хочете зберегти (такі як контакти та нотатки календаря), перш ніж надсилати пристрій до сервісного центру.

Всі наведені вище рекомендації однаково стосуються Вашого пристрою, акумулятора, зарядного пристрою та будь-якого додатка. Якщо будь-який пристрій не працює належним чином, віднесіть його до найближчого авторизованого сервісного центру для технічного обслуговування.

Додаткова інформація з безпеки

До складу Вашого пристрою та його додатків можуть входити компоненти малого розміру. Тримайте їх у місцях, недоступних для маленьких дітей.

■ Робоче середовище

Не забувайте про необхідність дотримання будь-яких спеціальних нормативних положень, що діють в тій чи іншій місцевості, і обов'язково вимикайте свій пристрій там, де його використання заборонено або може викликати перешкоди чи бути небезпечним. Користуйтеся пристроєм лише у нормальних робочих положеннях. Цей пристрій відповідає вимогам до радіочастот за умови використання в нормальному робочому положенні біля вуха або розміщення на відстані, принаймні, 2,2 сантиметри (7/8 дюймів) від тіла. Коли для роботи пристрою під час носіння на тілі використовується чохол, затискач або утримувач, він не повинен містити металевих частин, а пристрій повинен розміщуватися на вищезгаданій відстані від Вашого тіла.

Щоб пристрій міг передавати файли даних або повідомлення, йому потрібне якісне з'єднання з мережею. У деяких випадках передача файлів даних може бути відкладена до моменту, поки таке з'єднання не стане доступним.

Поки триватиме передача, забезпечте виконання наведених вище інструкцій щодо відстані віддалення.

Складові пристрою намагнічені. Він може притягувати металеві предмети. Не розташовуйте кредитні картки або інші магнітні носії поруч із пристроєм, оскільки це може призвести до видалення інформації, що зберігається на них.

■ Медичне обладнання

Робота будь-якого обладнання, що передає радіосигнали, зокрема бездротових телефонів, може перешкоджати нормальному функціонуванню медичного обладнання, що не має належного захисту. З питань належного захисту медичного обладнання від зовнішнього радіочастотного випромінювання та з інших питань, пов'язаних з цим, необхідно проконсультуватися з медичними працівниками або виробниками відповідного обладнання. Вимикайте свій пристрій в медичних закладах, де цього вимагають відповідні оголошення. У лікарнях та медичних закладах може використовуватися обладнання, чутливе до зовнішнього радіочастотного випромінювання.

Кардіостимулятори

Відповідно до рекомендацій виробників кардіостимуляторів, для уникнення перешкод в роботі кардіостимуляторів мінімальна відстань між бездротовим телефоном та кардіостимулятором має становити 15,3 см (6 дюймів).

Ці рекомендації узгоджені з результатами незалежних досліджень та рекомендаціями Інституту досліджень бездротових технологій. Особам з кардіостимуляторами слід:

- завжди тримати пристрій на відстані більшій, ніж 15,3 см (6 дюймів) від кардіостимулятора;
- не носити пристрій у нагрудній кишені;
- тримати пристрій біля вуха, віддаленішого від кардіостимулятора, щоб максимально зменшити можливість виникнення перешкод.

Якщо з'явилася підозра на перешкоди, вимкніть пристрій та приберіть його якомога далі.

Слухові апарати

Деякі цифрові бездротові пристрої можуть створювати перешкоди окремим слуховим апаратам. Якщо такі перешкоди виникають, зверніться до свого постачальника послуг.

■ Автомобілі

Радіочастотні сигнали можуть шкідливо діяти на неправильно встановлені електронні системи або на електронні системи, що не мають належного захисту, в автомобілях (наприклад, електронні системи вприскування палива, електронні протиковзні (протиблокувальні) гальмівні системи, електронні системи регулювання швидкості, системи роботи повітряної подушки). За детальнішою інформацією зверніться до виробника свого автомобіля чи будь-якого встановленого в ньому обладнання або до представника виробника.

Встановлення пристрою в автомобілі та його технічне обслуговування повинні проводити тільки кваліфіковані спеціалісти. Порушення правил встановлення або технічного обслуговування може призвести до виникнення небезпеки або скасування будь-якої гарантії на пристрій. Регулярно перевіряйте правильність встановлення та функціонування усього обладнання бездротового пристрою у Вашому автомобілі. Не зберігайте та не переносьте вогнебезпечні рідини, гази або вибухові речовини у тих самих відділеннях, що і пристрій, його частини та додатки. Власникам автомобілів, обладнаних повітряною подушкою, необхідно пам'ятати про те, що повітряні подушки роздуваються з дуже великою силою. Не розміщуйте будь-які об'єкти, в тому числі встановлюване та переносне бездротове обладнання, над повітряною подушкою або в зоні її розгортання. В разі неправильного встановлення бездротового обладнання в автомобілі розгортання повітряної подушки може призвести до серйозних травм.

Користування пристроєм під час польоту повітряним транспортом заборонене. Вимкніть свій пристрій перед посадкою на літак. Користування бездротовими пристроями зв'язку на борту літака може бути небезпечним для роботи літака, може порушувати функціонування радіотелефонної мережі та суперечити закону.

■ Потенційно вибухонебезпечні середовища

Вимкніть свій пристрій, якщо Ви знаходитесь в будь-якому потенційно вибухонебезпечному середовищі, та виконуйте всі пов'язані з цим інструкції та вказівки. До потенційно вибухонебезпечних середовищ відносяться місця, в яких зазвичай рекомендується вимикати двигун автомобіля. Іскри в таких місцях можуть призвести до вибуху або пожежі, а в результаті – до ушкоджень і навіть смерті. Вимикайте пристрій, коли знаходитесь біля пунктів заправки паливом, наприклад, поблизу газових насосів на станціях технічного обслуговування. Дотримуйтеся обмежень щодо використання радіообладнання на складах палива, об'єктах зберігання та розповсюдження палива; на хімічних підприємствах або в місцях виконання вибухових робіт. Потенційно вибухонебезпечні середовища досить часті, але не завжди їх можна чітко розпізнати. Прикладами таких середовищ є приміщення під палубою човнів, місця збереження та транспортування хімікатів, автомобілі, що працюють на стиснутому нафтовому газі (на зразок пропану або бутану), а також місця, повітря в яких забруднене хімікатами або дрібними частинками на зразок піску, пилу або металевого порошку.

■ Екстрені дзвінки



Важливо: Бездротові телефони, в тому числі цей пристрій, працюють завдяки використанню радіосигналів, бездротових мереж, наземних ліній зв'язку і запрограмованих користувачем функцій. Через це неможливо гарантувати зв'язок у будь-якому середовищі. Ніколи повністю не покладайтеся на будь-який засіб бездротового зв'язку у випадку особливо важливих дзвінків (наприклад, виклик швидкої допомоги).

Для виклику екстреної служби:

1. Якщо пристрій не увімкнено, увімкніть його. Перевірте наявність сигналу належної потужності. Деякі мережі можуть вимагати наявності в пристрої дійсної SIM-картки, вставленої належним чином.
2. Натисніть клавішу закінчення дзвінка стільки разів, скільки потрібно, щоб очистити дисплей і підготувати пристрій для телефонування.
3. Введіть офіційний номер виклику екстреної служби, дійсний у місцевості, де Ви наразі знаходитесь. В різних місцевостях екстрені номери відрізняються.

4. Натисніть клавішу дзвінка.

Якщо використовуються певні функції, можливо необхідним буде спершу вимкнути їх, перш ніж Ви зможете зробити екстрений дзвінок. Детальнішу інформацію можна отримати в цьому посібнику або у постачальника послуг.

Коли Ви робите екстрений дзвінок, вкажіть всю необхідну інформацію якомога точніше. Ваш бездротовий пристрій може виявитися єдиним засобом зв'язку у місці виникнення надзвичайної ситуації. Не завершуйте дзвінок, поки Вам не дозволять це зробити.

■ Інформація щодо сертифікації коефіцієнта питомого поглинання (SAR)

Цей мобільний пристрій відповідає рекомендаціям щодо випромінювання радіохвиль.

Ваш мобільний пристрій випромінює та приймає радіохвилі. Він розроблений таким чином, щоб не перевищувати рекомендовані міжнародними вимогами обмеження на вплив, що спричиняється радіохвилями. Ці вимоги були розроблені незалежною науковою організацією ICNIRP (Міжнародна комісія із захисту від неіонізуючої радіації) і мають запас надійності для гарантування безпеки всім особам, незалежно від віку або стану здоров'я.

У вимогах щодо випромінювання для мобільних пристроїв використовується одиниця вимірювання, яка називається коефіцієнтом питомого поглинання (SAR). Відповідно до рекомендацій Міжнародної комісії з захисту від неіонізуючої радіації, коефіцієнт поглинання випромінювання організмом людини становить 2,0 вати/кілограм (Вт/кг) з розрахунку на кожні 10 грамів тіла людини. Вимірювання питомого коефіцієнта поглинання проводяться в стандартних робочих положеннях, коли пристрій випромінює найвищий сертифікований рівень енергії в усіх діапазонах частот, що перевіряються. Фактичний коефіцієнт питомого поглинання пристрою під час роботи може бути нижчим за максимальне значення, оскільки пристрій розроблений таким чином, що він використовує лише потужність, достатню для підтримання зв'язку з мережею. Потужність змінюється в залежності від багатьох факторів, наприклад, від відстані до базової станції. Згідно зі вказівками ICNIRP, найвище значення коефіцієнта питомого поглинання для цього пристрою під час користування біля вуха становить 0,64 Вт/кг.

При використанні аксесуарів і додатків значення коефіцієнта питомого поглинання може змінюватися. Значення коефіцієнта питомого поглинання можуть відрізнитися в залежності від національних вимог щодо вимірювання і тестування та від діапазону частот мережі. Додаткова інформація щодо SAR (Коефіцієнта питомого поглинання) може бути надана в інформаційному розділі виробу на веб-сторінці www.nokia.com.