

# Посібник користувача

---



## ДЕКЛАРАЦІЯ ВІДПОВІДНОСТІ

Ми, NOKIA CORPORATION, заявляємо з повною відповідальністю, що виріб RM-104 відповідає положенням наступної Директиви Ради Європи: 1999/5/EC.

Копію цієї Декларації відповідності можна знайти за веб-адресою [http://www.nokia.com/phones/declaration\\_of\\_conformity/](http://www.nokia.com/phones/declaration_of_conformity/).

# CE 0434



Викреслена корзина з колесами означає, що в межах Європейського Союзу наприкінці терміну дії цей виріб потрібно відділити від інших. Це стосується не тільки Вашого пристрою, а й будь-яких додатків, позначених цим символом. Не викидайте цей пристрій з несортованими міськими відходами.

Авторське право © 2006 Nokia. Всі права захищені.

Відтворення, передача, розповсюдження чи зберігання у будь-якому вигляді даного документу чи будь-якої його частини без попереднього дозволу компанії Nokia заборонені.

Nokia, Nokia Connecting People, Xpress-on та Pop-Port є торговими марками або зареєстрованими торговими марками корпорації Nokia. Назви інших продуктів чи компаній, вказані тут, можуть бути товарними знаками чи назвами виробів відповідних власників.

"Nokia tune" є товарним знаком Nokia Corporation.

US Patent No 5818437 and other pending patents. T9 text input software Copyright (C) 1997-2006. Tegic Communications, Inc. All rights reserved.



Includes RSA BSAFE cryptographic or security protocol software from RSA Security.



Java  
POWERED

Java is a trademark of Sun Microsystems, Inc.

This product is licensed under the MPEG-4 Visual Patent Portfolio License (i) for personal and non-commercial use in connection with information which has been encoded in compliance with the MPEG-4 Visual Standard by a consumer engaged in a personal and non-commercial activity and (ii) for use in connection with MPEG-4 video provided by a licensed video provider. No license is granted or shall be implied for any other use. Additional information including that relating to promotional, internal and commercial uses may be obtained from MPEG LA, LLC. See <<http://www.mpegla.com>>.

Цей виріб ліцензовано згідно з пакетом ліцензії на патент відеостандарту MPEG-4 (i) для особистого і некомерційного використання, пов'язаного з інформацією, задованою згідно зі стандартом передачі відеоінформації MPEG-4 користувачем в особистій та некомерційній сфері діяльності, (ii) для використання у зв'язку з відео у форматі MPEG-4, що постачається ліцензованим постачальником відеопродуктів. Жодна ліцензія для інших використань не надається та не мається на увазі. Додаткову інформацію, включаючи таку, що пов'язана з рекламними, внутрішніми та комерційними використаннями, можна отримати від MPEG LA, LLC. Див. <<http://www.mpegla.com>>.

Nokia притримується політики неперервного розвитку. Nokia зберігає за собою право вносити будь-які зміни та покращення в будь-який продукт, що описаний в цьому документі, без попереднього повідомлення.

Телефон Nokia 5140i відповідає Директиві 2002/95/ЕС щодо обмеження використання певних небезпечних речовин в електричному та електронному обладнанні.

Компанія Nokia не несе відповідальності за втрату даних чи прибутку, а також за будь-які спеціальні, випадкові, наступні чи побічні збитки, чим би вони не були викликані.

Зміст цього документу надається "як є". Окрім вимог діючого законодавства, ніякі інші гарантії, як явні, так і ті, що припускаються, включаючи (але не обмежуючись) неявними гарантіями комерційної цінності та придатності для визначеної мети, не торкаються точності, надійності чи змісту цього документу. Nokia зберігає право на перегляд цього документа або на його анулювання у будь-який час без попереднього повідомлення.

Доступність окремих виробів може залежати від регіону. Будь-ласка, зверніться до найближчого дилера компанії Nokia.

Цей виріб може містити товари, технології або програмне забезпечення, які регулюються експортними законами та положеннями США та інших країн. Обхід проти закону заборонений.

9238083 / Видання 3

<b>Заради власної безпеки .....</b>	<b>6</b>	Програма електронної пошти.....	41
<b>Загальна інформація .....</b>	<b>10</b>	Голосові повідомлення.....	44
Огляд функцій.....	10	Інформаційні повідомлення.....	44
Коди доступу .....	10	Сервісні команди.....	44
Послуга конфігураційних повідомлень .....	11	Видалення повідомлень .....	44
Завантаження вмісту та програм .....	12	Установки повідомлення .....	45
Технічна підтримка Nokia в Інтернеті.....	12	Лічильник повідомлень .....	47
<b>1. Початок роботи .....</b>	<b>13</b>	<b>7. Контакти .....</b>	<b>48</b>
Встановлення SIM-картки та акумулятора .....	13	Пошук контакту.....	48
Заряджання акумулятора.....	16	Збереження імен та телефонних номерів.....	48
Увімкнення та вимкнення телефону....	17	Збереження номерів, елементів або зображення.....	48
<b>2. Ваш телефон.....</b>	<b>18</b>	Копіювання списку контактів.....	49
Клавіші та частини.....	18	Редагування деталей контакту.....	49
Режим очікування.....	19	Видалення контактів або деталей контактів.....	50
Блокування клавіатури.....	22	Візитні картки.....	50
<b>3. Функції дзвінка.....</b>	<b>22</b>	Моя присутність .....	50
Здійснення дзвінка.....	22	Передплачені імена .....	51
Відповідь на дзвінок або його відхилення .....	23	Установки .....	53
Опції, наявні під час дзвінка .....	24	Групи .....	53
<b>4. Введення тексту .....</b>	<b>25</b>	Голосовий набір.....	53
Установки.....	25	Швидкий набір.....	55
Інтелектуальне введення тексту.....	25	Інформація, сервіс та мої номери.....	55
Традиційне введення тексту.....	26	<b>8. Архів дзвінків .....</b>	<b>55</b>
<b>5. Навігація по меню .....</b>	<b>27</b>	Списки недавніх дзвінків .....	56
<b>6. Повідомлення .....</b>	<b>27</b>	Таймери та лічильники .....	56
Текстові повідомлення (SMS).....	28	Позиціонування.....	56
Мультимедійні повідомлення (MMS)..	30	<b>9. Установки .....</b>	<b>57</b>
Пам'ять заповнена .....	33	Режими .....	57
Миттєві повідомлення.....	34	Теми.....	57
Звукові повідомлення Nokia Xpress.....	34	Тони .....	58
Папки .....	35	Підсвітка .....	58
Швидкі повідомлення (ШП).....	36	Дисплей .....	58
		Час та дата .....	59
		Персональні закладки.....	60
		Можливості з'єднання.....	60
		Здійснення дзвінків.....	62

Телефон.....	63	<b>16. Програми .....</b>	<b>90</b>
Додаток.....	64	Ігри.....	90
Настройка .....	65	Колекція.....	91
Захист.....	66	<b>17. Веб .....</b>	<b>94</b>
Відновлення заводських установок .....	67	Настроювання перегляду	
<b>10. Меню оператора.....</b>	<b>67</b>	веб-сторінок.....	94
<b>11. Галерея .....</b>	<b>68</b>	Встановлення з'єднання	
<b>12. Медіа .....</b>	<b>69</b>	з сервером.....	94
Камера .....	69	Перегляд сторінок.....	95
Радіо .....	69	Установки перегляду .....	96
Диктофон.....	71	Cookies.....	97
Вимірювач звуку .....	72	Сценарії через захищене з'єднання.....	97
<b>13. "Натисни і говори" .....</b>	<b>72</b>	Закладки.....	98
Меню "Натисни і говори" .....	73	Завантаження .....	98
Встановлення та припинення НІГ.....	74	Скринька послуг .....	99
Здійснення та отримання		Кеш-пам'ять.....	100
дзвінків НІГ.....	74	Захист браузера .....	100
Запит зворотного дзвінка .....	76	<b>18. Послуги SIM .....</b>	<b>102</b>
Додавання контакту "один на один" ....	78	<b>19. З'єднання з ПК .....</b>	<b>103</b>
Створення та настройка груп .....	78	PC Suite.....	103
Установки НІГ .....	80	Пакетні дані, HSCSD, і CSD.....	103
<b>14. Спорт .....</b>	<b>81</b>	Програми передачі даних.....	104
Компас .....	81	<b>20. Інформація</b>	
Секундомір.....	83	<b>про акумулятор.....</b>	<b>104</b>
Таймер зворотного відліку .....	84	Заряджання та розряджання.....	104
Звукове повідомлення.....	84	Вказівки щодо справжності	
Термометр.....	84	акумуляторів Nokia.....	105
<b>15. Організатор .....</b>	<b>85</b>	<b>ДОГЛЯД ТА ТЕХНІЧНЕ</b>	
Будильник.....	85	<b>ОБСЛУГОВУВАННЯ .....</b>	<b>108</b>
Календар.....	86	<b>Додаткова інформація</b>	
Список справ .....	87	<b>з безпеки .....</b>	<b>110</b>
Нотатки .....	87		
Калькулятор.....	88		
Синхронізація .....	88		

## Заради власної безпеки

---

Прочитайте ці прості вказівки. Недотримання їх може бути небезпечним або порушенням закону. Для отримання подальшої інформації прочитайте повний посібник користувача.



### **ВМИКАЙТЕ, КОЛИ БЕЗПЕЧНО**

Не вмикайте телефон у випадках, коли використання бездротових телефонів заборонено або коли він може спричинити перешкоди або викликати небезпеку.



### **БЕЗПЕКА НА ДОРОЗІ – НАЙГОЛОВНІШЕ**

Дотримуйтесь всіх місцевих законів. Завжди тримайте свої руки вільними для керування автомобілем під час їзди.

Найголовніше, про що Ви повинні думати під час їзди, – це безпека дорожнього руху.



### **ПЕРЕШКОДИ**

Всі бездротові телефони можуть бути чутливими до перешкод, які можуть вплинути на їх роботу.



### **ВИМИКАЙТЕ В ЛІКАРНЯХ**

Дотримуйтесь всіх правил та нормативних положень. Вимикайте телефон, коли знаходитесь поруч із медичним обладнанням.



### **ВИМИКАЙТЕ В ЛІТАКАХ**

Дотримуйтесь будь-яких обмежень. Бездротові пристрої можуть спричинити перешкоди в літаку.



### **ВИМИКАЙТЕ ПІД ЧАС ЗАПРАВКИ**

Не користуйтеся телефоном у пункті заправки. Не користуйтеся біля палива або хімікатів.



### **ВИМИКАЙТЕ В ЗОНІ ВИБУХОВИХ РОБІТ**

Дотримуйтесь будь-яких обмежень. Не користуйтеся телефоном в місцях, де тривають вибухові роботи.



### **КОРИСТУЙТЕСЬ РОЗВАЖЛИВО**

Використовуйте тільки в нормальному положенні згідно з поясненнями, наведеними в документації до виробу. Не торкайтеся антени без нагальної потреби.



### **КВАЛІФІКОВАНЕ ОБСЛУГОВУВАННЯ**

Лише кваліфікований персонал має право встановлювати або ремонтувати цей виріб.



#### ДОДАТКИ ТА АКУМУЛЯТОРИ

Користуйтеся лише ухваленими додатками та акумуляторами.  
Не приєднуйте несумісні вироби.



#### ВОДОНЕПРОНИКНІСТЬ

Ваш телефон не є водонепроникним. Тримайте його сухим.



#### РЕЗЕРВНІ КОПІЇ

Не забувайте створювати резервні копії або записувати на папері усю важливу інформацію, збережену в телефоні.



#### ПРИЄДНАННЯ ДО ІНШИХ ПРИСТРОЇВ

Приєднуючи до будь-якого іншого пристрою, прочитайте посібник користувача пристрою, щоб ознайомитися з детальною інформацією з питань безпеки. Не приєднуйте несумісні вироби.



#### ЕКСТРЕНІ ДЗВІНКИ

Переконайтеся, що телефон увімкнено і що він працює.  
Натисніть клавішу закінчення дзвінка стільки разів, скільки потрібно, щоб очистити дисплей і повернутися до початкового екрана. Введіть екстрений номер телефону, потім натисніть клавішу дзвінка. Скажіть, де Ви знаходитесь. Не завершуйте дзвінок, поки Вам не дозволять це зробити.

## ■ Інформація про пристрій

Бездротовий пристрій, описаний в цьому посібнику, офіційно дозволений для використання в мережах EGSM 900 та GSM 1800 і 1900. Щоб отримати додаткову інформацію про мережі, зверніться до свого постачальника послуг.

Користуючись функціями цього пристрою, дотримуйтесь усіх законів і поважайте право на особисте життя та законні права інших.



**Попередження:** Для використання будь-яких функцій цього пристрою, окрім будильника, пристрій повинен бути увімкнений. Не вмикайте пристрій у випадках, коли використання бездротових пристроїв може спричинити виникнення небезпеки або перешкод.

## ■ Послуги мережі

Щоб користуватися телефоном, Ви повинні бути абонентом постачальника послуг бездротового зв'язку. Багато функцій цього пристрою залежать від функцій бездротової мережі, в якій він працює. Ці послуги мережі можуть бути доступними не у всіх мережах або Вам, можливо, знадобиться укласти

окремі угоди зі своїм постачальником послуг, перш ніж Ви зможете користуватися послугами мережі. Вашому постачальнику послуг може знадобитися надати Вам спеціальні інструкції щодо їх використання, а також надати роз'яснення щодо платні, яка буде стягуватися. У деяких мережах можуть існувати обмеження, що впливають на можливість використання послуг мережі. Наприклад, деякі мережі можуть не підтримувати всі символи, що залежать від мови та послуги.

Ваш постачальник послуг міг зробити так, щоб деякі функції Вашого пристрою були вимкнені або неактивовані. Якщо це так, вони не будуть відображатися в меню Вашого пристрою. Ваш пристрій може також бути спеціально настроєний. Ця конфігурація може включати зміни в назвах та порядку елементів меню, а також у піктограмах. Щоб отримати додаткову інформацію, зверніться до свого постачальника послуг.

Цей пристрій підтримує протоколи WAP 2.0 (HTTP та SSL), які працюють на протоколах TCP/IP. Деякі функції цього пристрою, наприклад, текстові повідомлення, мультимедійні повідомлення, звукові повідомлення Nokia Xpress, послуга швидких повідомлень, електронна пошта, контакти з відображенням присутності, послуги мобільного Інтернету, завантаження вмісту та програм, синхронізація з віддаленим сервером Інтернету та послуга "натисни і говори" потребують підтримки мережею цих технологій.

## ■ Спільна пам'ять

Телефон має дві області пам'яті. Наступні функції можуть використовувати першу область пам'яті: контакти, текстові повідомлення, мультимедійні повідомлення (але без додатків), миттєві повідомлення, групи, голосові позначки, календар та нотатки про справи. Друга область пам'яті використовується файлами, що зберігаються в меню *Галерея*, додатками до мультимедійних повідомлень, електронною поштою та програмами Java™. Використання однієї або кількох з перелічених вище функцій може зменшити об'єм пам'яті, доступний для інших функцій, що використовують спільну пам'ять. Наприклад, збереження багатьох програм Java і т. п. може використати усю вільну пам'ять. Коли Ви спробуєте скористатися функцією, що використовує спільну пам'ять, на дисплеї пристрою може з'явитися повідомлення про переповнення пам'яті. У такому випадку потрібно видалити деяку інформацію або записи у функціях, що використовують спільну пам'ять, перш ніж продовжити. Деякі функції, наприклад, текстові повідомлення, окрім пам'яті, що використовується спільно з іншими функціями, можуть мати певний об'єм пам'яті, спеціально призначений для них.



## ■ Додатки

Кілька практичних правил стосовно аксесуарів та додатків:

- Тримайте всі аксесуари та додатки в місцях, недоступних для малих дітей.
- Щоб від'єднати шнур живлення будь-якого аксесуара або додатка, необхідно потягнути за штепсель, а не за шнур.
- Регулярно перевіряйте, чи закріплені та чи працюють належним чином додатки, встановлені в автомобілі.
- Встановлення будь-яких складних автомобільних додатків повинно виконуватись виключно кваліфікованим персоналом.

## Загальна інформація

---

### ■ Огляд функцій

Ваш телефон виконує багато функцій, корисних для щоденного користування, як-от календаря, годинника, будильника, радіо і вбудованої камери. Ваш телефон також підтримує наступні функції:

- Збільшені швидкості передачі даних для розвитку GSM (EDGE): Див. Пакетні дані (EGPRS), стор. 61.
- Розширена мова гіпертекстової розмітки (XHTML): Див. Веб, стор. 94.
- Програма електронної пошти: Див. Програма електронної пошти, стор. 41.
- Обмін звуковими повідомленнями: Див. Звукові повідомлення Nokia Xpress, стор. 34.
- Швидкі повідомлення: Див. Швидкі повідомлення (ШП), стор. 36.
- Натисни і говори: Див. "Натисни і говори", стор. 72.
- Контакти з відображенням присутності: Див. Моя присутність, стор. 50.
- Платформа Java 2, Micro Edition (J2ME™), до якої входить програма "Тренер з фітнесу", тобто інтерактивний особистий тренер: Див. Програми, стор. 90.

### ■ Коди доступу

#### Код захисту

Код захисту (від 5 до 10 цифр) допомагає захистити Ваш телефон від несанкціонованого використання. Код було заздалегідь встановлено на значення 12345. Щоб змінити код і запрограмувати телефон запитувати його, див. Захист на стор. 66.

## PIN-коди

Код PIN (Персональний ідентифікаційний номер) та код UPIN (Універсальний персональний ідентифікаційний номер, від 4 до 8 цифр) допомагають захищати Вашу SIM-картку від несанкціонованого використання. Див. Захист, стор. 66.

Код PIN2 (від 4 до 8 цифр) може постачатися разом із SIM-карткою і потрібен для деяких функцій.

Модуль PIN потрібний для отримання інформації в модулі захисту. Див. Модуль захисту, стор. 100.

PIN підпису потрібний для цифрового підпису. Див. Цифровий підпис, стор. 102.

## Коди PUK

Код PUK (персональний ключ розблокування) та код UPUK (універсальний персональний ключ розблокування, 8 цифр) потрібні, щоб змінити заблокований код PIN та код UPIN відповідно. Код PUK2 (8 цифр) потрібен для зміни заблокованого коду PIN2. Якщо коди не постачаються разом із SIM-карткою, зверніться до свого оператора.

## Пароль заборони дзвінків

Пароль заборони дзвінків (4 цифри) потрібен для користування послугою *Сервіс заборони дзвінків*. Див. Захист, стор. 66.

## **■ Послуга конфігураційних повідомлень**

Щоб користуватися деякими послугами мережі, наприклад послугами мобільного Інтернету, MMS або синхронізації віддаленого сервера Інтернет, у Вашому телефоні потрібно визначити правильні установки конфігурації. Ви можете отримати установки як конфігураційне повідомлення. Після отримання установок Вам потрібно зберегти їх у Вашому телефоні. Постачальник послуг може передбачити PIN-код, необхідний для збереження установок. Щоб отримати детальнішу інформацію стосовно наявності цих установок, зверніться до свого оператора

мережі, постачальника послуг, найближчого до Вас авторизованого дилера Nokia або відвідайте зону підтримки на веб-сайті Nokia: <[www.nokia.com/support](http://www.nokia.com/support)>.

Коли Ви отримуєте повідомлення настройки, з'являється повідомлення *Конфіг. установ. отримано*

Щоб зберегти установки, виберіть **Показат.** > **Зберегти** Якщо телефон запитує *Введіть PIN установок*; введіть PIN-код для цих установок та натисніть **Добре**. Щоб отримати PIN-код, зверніться до постачальника послуг, який надає ці установки. Якщо ніяких установок ще не збережено, то ці установки будуть збережені та встановлені як стандартні конфігураційні установки. В іншому випадку телефон запитає *Активувати збережені конфігураційні установки?*

Щоб відхилити отримані установки, виберіть **Вийти** або **Показат.** > **Скасув.**

Щоб редагувати установки, див. Настройка стор. 65.

## ■ Завантаження вмісту та програм

Ви можете завантажувати на Ваш телефон новий вміст (наприклад, теми) (послуга мережі). Виберіть функцію завантаження (наприклад, в меню *Галерея*). Щоб отримати доступ до функції завантаження, див. опис відповідних меню. Для отримання інформації щодо наявності різноманітних послуг, цін та тарифів, зв'яжіться зі своїм постачальником послуг.



**Важливо:** Використовуйте лише послуги, яким Ви довіряєте і які надають належну безпеку та захист від шкідливого програмного забезпечення.

## ■ Технічна підтримка Nokia в Інтернеті

Перевірте веб-адресу <[www.nokia.com/support](http://www.nokia.com/support)> або Ваш місцевий веб-сайт Nokia стосовно найпізнішої версії цього посібника, додаткової інформації, завантажень та послуг, які відносяться до Вашого виробу Nokia.

# 1. Початок роботи

## ■ Встановлення SIM-картки та акумулятора

Завжди вимикайте пристрій і від'єднуйте від нього зарядний пристрій перед тим, як виймати акумулятор.

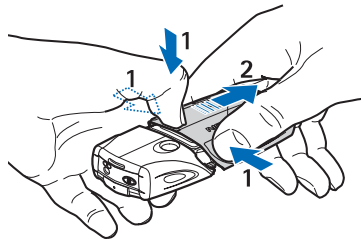
Зберігайте всі SIM-картки в недоступних для дітей місцях. Щоб отримати інформацію стосовно використання послуг SIM-картки, зверніться до свого продавця SIM-картки. Це може бути постачальник послуг, оператор мережі або інший постачальник.

Цей пристрій повинен використовуватися з акумулятором BL-5B.

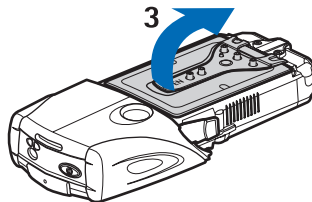
SIM-картка та її контакти можуть бути легко пошкоджені дряпанням та згинанням, тому будьте обережні, коли тримаєте, вставляєте чи виймаєте картку.

Перш ніж встановлювати SIM-картку, обов'язково переконайтесь, що телефон вимкнено та від'єднано від будь-якого аксесуара, а потім вийміть акумулятор.

Тримаючи телефон поверненим задньою стороною до себе, натисніть на виступи з обох сторін нижньої панелі (1). Посуньте і зніміть нижню частину корпуса (2).

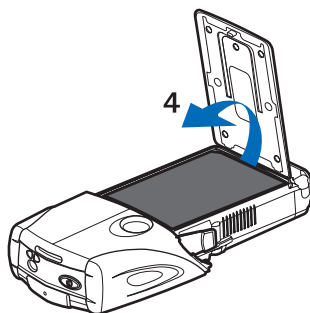


Схопіться за ручку виймання, а потім обережно потягніть її вгору (3).



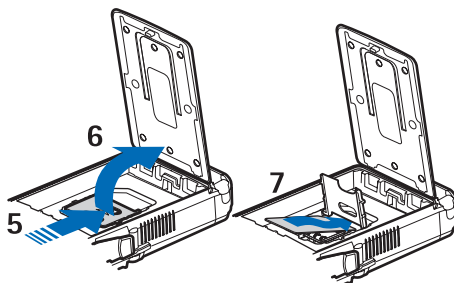
## Початок роботи

Вийміть акумулятор з відсіку (4).

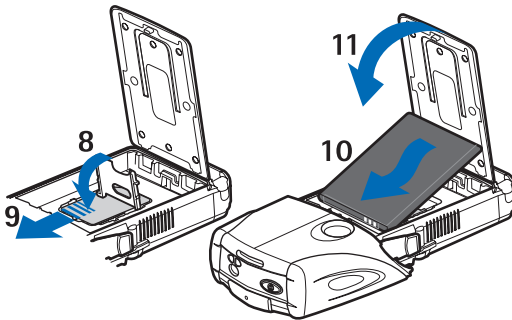


Посуньте кришку утримувача SIM-картки у напрямку нижньої частини телефону, поки вона не розблокується (5). Відкрийте кришку утримувача SIM-картки (6). Вставте SIM-картку в утримувач.

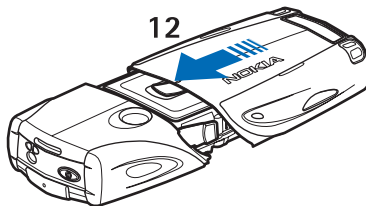
Переконайтеся, що скошений кут SIM-картки розміщений ліворуч, а поверхня золотистих контактів повернена донизу (7).



Закрийте панель утримувача SIM-картки (8). Посуньте кришку утримувача SIM-картки у напрямку верхньої частини телефону, поки вона не зафіксується (9). Вирівняйте контакти акумулятора із золотистими контактами у телефоні. Вставте акумулятор у батарейний відсік. Зауважте, що спочатку треба вставити сторону з контактами (10). Закрийте відкидну кришку акумулятора (11).



Вставте телефон у нижню панель, посунувши панель вгору, поки вона не зафіксується (12).



Завжди використовуйте оригінальні акумулятори Nokia. Див. Вказівки щодо справжності акумуляторів Nokia, стор. 105.

## ■ Заряджання акумулятора

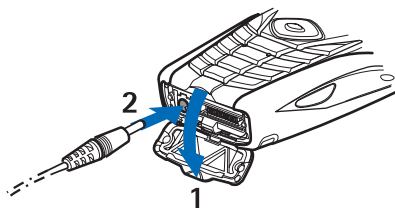


**Попередження:** Використовуйте лише акумулятори, зарядні пристрої та додатки, ухвалені компанією Nokia для використання саме з цією моделлю. Використання інших типів пристроїв може призвести до втрати будь-яких гарантій та дозволів, а також може бути небезпечним.

Перевірте номер моделі зарядного пристрою, перш ніж використовувати його з цим пристроєм. Цей пристрій призначений для використання з моделями зарядних пристроїв AC-2, ACP-12, ACP-7 або AC-1.

З питань придбання ухвалених додатків необхідно звернутися до свого дилера. Щоб від'єднати шнур живлення будь-якого додатка, необхідно потягнути за штепсель, а не за шнур.

1. Відкрийте кришку в нижній частині телефону.
2. Увімкніть зарядний пристрій у настінну розетку.
3. Приєднайте дрід від зарядного пристрою до гнізда на нижній поверхні телефону.



Якщо акумулятор повністю розряджено, то індикатор заряджання на дисплеї та можливість робити дзвінки з'являться лише через кілька хвилин.

Тривалість заряджання залежить від зарядного пристрою та від акумулятора. Наприклад, якщо телефон перебуває в режимі очікування, заряджання акумулятора BL-5B за допомогою зарядного пристрою ACP-12 займає приблизно 1 годину і 10 хвилин, а за допомогою зарядного пристрою AC-2 – приблизно 1 годину і 50 хвилин.



## ■ Увімкнення та вимкнення телефону



**Попередження:** Не вмикайте телефон у випадках, коли використання бездротових телефонів заборонено або коли він може спричинити перешкоди або викликати небезпеку.

Натисніть та утримуйте кнопку живлення.

Якщо телефон просить ввести PIN-код або код UPIN, введіть код (відображається як \*\*\*\*\*) і виберіть *Добре*.

Вимкніть телефон, коли замінюєте акумулятор або SIM-картку. Зачекайте, доки підсвітка не вимкнеться, перш ніж видалити акумулятор.

У Вашому пристрої є внутрішня антена.

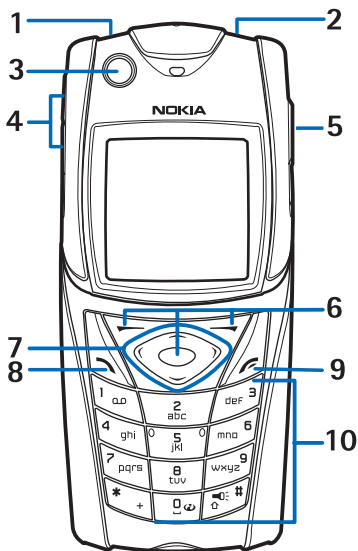
**Увага:** Як і під час роботи з будь-яким іншим пристроєм, що випромінює радіохвилі, не торкайтеся антени без нагальної потреби, коли пристрій увімкнено. Торкання антени впливає на якість зв'язку і може призвести до більшого, ніж вимагається, використання пристроєм енергії. Уникання контакту з антеною під час роботи пристрою дозволяє досягти найбільшої ефективності антени та довшого терміну служби акумулятора.

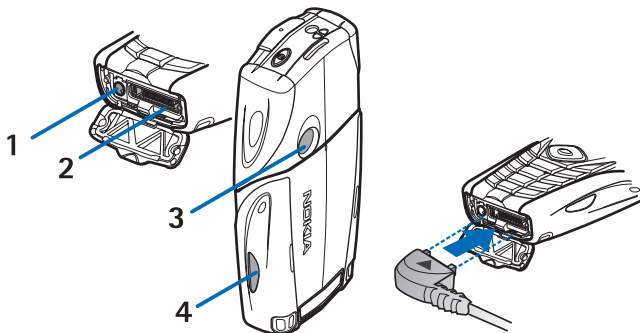


## 2. Ваш телефон

### ■ Клавіші та частини

- Ліхтарик (1). Щоб активувати його, натисніть та потримайте # в режимі очікування.
- Клавіша живлення для вмикання і вимикання телефону (2).
- Бульбашковий рівень для вирівнювання телефону під час використання компасу та індикатор очікування (3).
- Клавіші гучності для регулювання гучності в динаміку, в гучномовці або в навушниках, коли їх приєднано до телефону (4).
- Клавіша "Натисни і говори" (НІГ) (5).
- Ліва клавіша вибору, середня клавіша вибору та права клавіша вибору (6). Функція цих клавіш відповідає тексту, що відображається над клавішами на дисплеї.
- Чотиристороння клавіша прокрутки (7) для переміщення по меню або для переміщення курсору під час введення тексту (7).
- Клавіша дзвінка (8) набирає номер телефону та відповідає на дзвінок.
- Клавіша закінчення (9) для закінчення дзвінка або виходу з функцій.
- Клавіші 0–9, щоб вводити цифри та символи (10). Клавіші \* та # мають різні функції в різних ситуаціях.





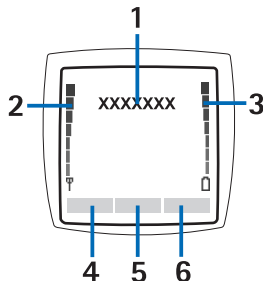
- Гніздо зарядного пристрою (1)
- Гніздо Pop-Port™ використовується для навушників та кабелю передачі даних (2).
- Об'єктив камери (3)
- Інфрачервоний (ІФЧ) порт (4)

## ■ Режим очікування

Коли телефон готовий до використання і Ви не вводили жодного знаку, телефон перебуває в режимі очікування.

### Дисплей

- Назва мережі або логотип оператора (1)
- Потужність сигналу стільникової мережі у Вашому поточному місцезнаходженні (2)
- Рівень заряду акумулятора (3)
- Ліва клавіша вибору – **Вибране** (4).
- Середня клавіша вибору – **Меню** (5)



- Права клавіша вибору – *Звук. повігом.* (6) або інша клавіша швидкого доступу до функції, яку Ви вибрали: див. Персональні закладки, стор. 60. Деякі оператори можуть визначити власну клавішу, за допомогою якої можна зайти на певний веб-сайт оператора.

## Список персональних закладок

Ліва клавіша вибору – **Вибране.**

Щоб переглянути функції у персональному списку прискореного доступу, виберіть **Вибране.** Щоб активувати функцію, виділіть її.

Щоб переглянути список доступних функцій, виберіть **Вибране > Опції > Вибрати опції.** Щоб додати функцію до списку швидкого доступу, виберіть **Познач.** Щоб видалити функцію зі списку, натисніть **Прибр.**

Щоб змінити послідовність розташування функцій у списку персональних пунктів швидкого доступу, виберіть **Вибране > Опції > Організувати.** Виберіть потрібну функцію і **Переміст,** а потім виберіть місце, в яке потрібно перемістити функцію.

## Клавіші прискореного доступу в режимі очікування



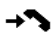





- Щоб відкрити список набраних номерів, натисніть клавішу дзвінка один раз. Перейдіть до потрібного номера або імені та натисніть клавішу дзвінка, щоб зателефонувати за цим номером.
- Щоб відкрити веб-браузер, натисніть та утримуйте **0.**
- Щоб зателефонувати на свою скриньку голосової пошти, натисніть і утримуйте **1.**
- Використовуйте клавішу прокрутки для швидкого доступу. Див. Персональні закладки, стор. 60.
- Щоб змінити режим, відкрийте список режимів, швидко натисніть кнопку живлення і виберіть потрібний режим зі списку.



## Збереження енергії

Заставка цифрового годинника перекриває дисплей у випадку, коли жодна з функцій телефону не використовується протягом певного періоду часу. Щоб активувати збереження енергії, див. [Збереження енергії](#) в Дисплей на стор. 58. Щоб вимкнути заставку, натисніть будь-яку клавішу.



## Індикатори

-  Ви отримали одне або кілька текстових чи графічних повідомлень. Див. Читання мультимедійних повідомлень та відповідь на них, стор. 29.
-  Ви отримали одне або кілька мультимедійних повідомлень. Див. Читання мультимедійних повідомлень та відповідь на них, стор. 32.
-  Телефон зареєстрував пропущений дзвінок. Див. Архів дзвінків, стор. 55.
-  Клавіатуру заблоковано. Див. Блокування клавіатури, стор. 22.
-  Телефон не дзвонить в разі отримання вхідного дзвінка або текстового повідомлення, коли вимкнено [Сигнал вхідного дзвінка](#) та [Тон сигналу повідомлення](#) встановлено на [Вимкнуті](#). Див. Тони, стор. 58.
-  Будильник увімкнено (вибрано [Увімкнуті](#)). Див. Будильник, стор. 85.
-  Коли вибрано режим з'єднання пакетних даних [Завжди online](#) і послуга пакетних даних доступна, відображається цей індикатор. Див. Пакетні дані (EGPRS), стор. 61.
-  Встановлено з'єднання пакетної передачі даних. Див. Пакетні дані (EGPRS) стор. 61 та Перегляд сторінок стор. 95.

-  З'єднання пакетних даних припинено (знаходиться на утриманні), наприклад в разі вхідного або вихідного дзвінка під час комутованого з'єднання пакетних даних.
-  Цей індикатор постійно відображається у випадку активації інфрачервоного з'єднання.

### ■ Блокування клавіатури

Для запобігання випадковому натисканню клавіш виберіть **Меню** та натисніть клавішу \* впродовж 3,5 секунд, щоб заблокувати клавіатуру.

Щоб розблокувати клавіатуру, виберіть **Розбл.** та натисніть клавішу \*. Якщо *Захисне блокування* встановлено у положення *Увімкнута*, введіть код захисту, якщо необхідно.

Щоб відповісти на дзвінок, коли клавіатуру заблоковано, натисніть клавішу дзвінка. Коли Ви завершуєте або відхиляєте дзвінок, клавіатура автоматично блокується.

Детальніше про *Автоматичне блокуван. клавіш* і *Захисне блокування* див. у розділі Телефон стор. 63.

Коли блокування клавіатури увімкнене, може існувати можливість зателефонувати за офіційним номером екстреної служби, запрограмованим у Вашому пристрої.

## 3. Функції дзвінка

---

### ■ Здійснення дзвінка

1. Введіть номер телефону разом із кодом міста.  
Щоб зателефонувати за кордон, двічі натисніть \*, щоб ввести міжнародний префікс (знак "+" замінює код міжнародного доступу), а потім введіть код країни, код міста без першого 0, якщо він не потрібен, та номер телефону.
2. Щоб зателефонувати за номером, натисніть клавішу дзвінка.
3. Щоб закінчити дзвінок або скасувати спробу дзвінка, натисніть клавішу закінчення дзвінка.

Щоб здійснити дзвінок зі списку контактів, знайдіть ім'я або телефонний номер у списку [Контакти](#), див. Пошук контакту стор. 48. Натисніть клавішу дзвінка, щоб зателефонувати за даним номером.

В режимі очікування один раз натисніть клавішу дзвінка, щоб отримати доступ до списку, який містить до 20 останніх номерів, за якими Ви телефонували або намагалися зателефонувати. Щоб зателефонувати за номером, виберіть номер або ім'я, та натисніть клавішу дзвінка.

## **Швидкий набір**

Телефонному номеру можна призначити одну з клавіш швидкого набору **2 - 9**. Див. Швидкий набір, стор. 55. Зателефонуйте за цим номером одним із наступних способів:

- Натисніть клавішу швидкого набору, а потім натисніть клавішу дзвінка.
- Якщо [Швидкий набір](#) встановлено на [Увімкнути](#), натисніть та утримуйте клавішу швидкого набору, поки телефон не почне з'єднувати дзвінок. Див. [Швидкий набір](#) в Здійснення дзвінків на стор. 62.

## **■ Відповідь на дзвінок або його відхилення**

Щоб відповісти на вхідний дзвінок, натисніть клавішу дзвінка. Щоб закінчити дзвінок, натисніть клавішу закінчення.

Щоб відхилити вхідний дзвінок, натисніть клавішу закінчення.

Щоб вимкнути тон дзвінка, виберіть [Тиша](#). Потім або відповідайте на дзвінок, або відхиліть його.



**Порада:** Якщо функцію [Переадресувати, коли зайнято](#) запрограмовано на переадресацію дзвінка (наприклад, на Вашу скриньку голосової пошти), відхилення вхідного дзвінка також переадресовує цей дзвінок. Див. Здійснення дзвінків, стор. 62.

Якщо до телефону приєднано навушники з клавішею, то відповіді на дзвінок або завершити його можна натисканням цієї клавіші.

## Дзвінок на очікуванні

Щоб відповісти на дзвінок на очікуванні під час активного дзвінка, натисніть клавішу дзвінка. Перший дзвінок буде поставлено на очікування. Щоб завершити активний дзвінок, натисніть клавішу закінчення дзвінка.

Щоб активувати функцію *Опції очікування гзвінка*, див. Здійснення дзвінків на стор. 62.

## ■ Опції, наявні під час дзвінка

Багато опцій, якими Ви можете користуватися під час дзвінка, є послугами мережі. Щодо доступності зверніться до свого оператора мережі або постачальника послуг.

Під час дзвінка виберіть **Опції** та одне з наступного:

Опціями дзвінка є *Вимкн. мікрофон* або *Увімкн. мікрофон*, *Контакти*, *Меню*, *Записати*, *Заблок. клавіат.*, *Автогуч. увім.*, *Гучномовець* або *Трубка*.

Опціями послуг мережі є *Вигновісти* та *Вігхилити*, *Утримувати* або *Зняти утримання*, *Новий гзвінок*, *Дог. до конфер.*, *Закінч. гзвінок*, *Закінчити всі*, та наступні:

*Надіслати DTMF*, щоб надіслати послідовності тонів

*Поміняти*, щоб переключатись між активним дзвінком та дзвінком на очікуванні.

*Перевести*, щоб з'єднати дзвінок на утриманні з активним дзвінком та від'єднати себе

*Конференція*, щоб зробити конференц-дзвінок, який дозволяє брати участь у розмові кільком особам (максимальна кількість – 5).

*Приватний гзвін.*, щоб мати приватну розмову під час конференц-дзвінка





**Попередження:** Не тримайте пристрій поблизу вуха під час використання гучномовця, оскільки гучність може бути дуже високою.



## 4. Введення тексту

Вводити текст (наприклад, під час написання повідомлень), можна за допомогою традиційного або інтелектуального методу введення тексту. При використанні традиційного введення тексту натискайте цифрову клавішу від **1** до **9** кілька разів поспіль, поки не з'явиться потрібний символ. При використанні інтелектуального методу введення тексту можна вводити літери, натискаючи клавіші з літерами один раз.

Під час введення тексту режим інтелектуального введення позначається піктограмою , а режим традиційного введення – піктограмою  в лівому верхньому куті дисплея. **abc**, **abc** або **ABC**, що відображаються поряд з індикатором введення тексту, вказують на регістр символів.

Щоб перевірити регістр символів і режим введення тексту, натисніть **#**. **123** вказує на режим цифр. Щоб перейти з режиму літер до режиму цифр, натисніть і утримуйте **#**, а потім виберіть *Режим цифр*.

### ■ Установки

Щоб встановити мову написання, виберіть **Опції** > *Мова набору*. Інтелектуальне введення тексту можливо лише для мов, наявних у списку.

Виберіть **Опції** > *Увімкн. словник*, щоб встановити інтелектуальне введення тексту, або *Вимкн. словник*, щоб встановити традиційне введення тексту.

### ■ Інтелектуальне введення тексту

Інтелектуальне введення тексту базується на вбудованому словнику, до якого також можна додавати нові слова.

1. Почніть набирати слова за допомогою клавіш **2** – **9**. Натискайте кожну клавішу лише один раз для однієї літери. Слово змінюється після кожного натискання клавіші.

2. Коли Ви закінчили набирати слово і воно набрано вірно, підтвердьте його, додавши пропуск за допомогою **О** або натиснувши будь-яку клавішу прокрутки. Натискання клавіші прокрутки також переміщує курсор.

Якщо слово введено неправильно, натисніть \* кілька разів поспіль або виберіть **Опції** > **Збігу**. Коли з'явиться потрібне слово, підтвердьте його.

Якщо після слова відображається символ ?, то слово, яке Ви бажаєте ввести, відсутнє в словнику. Щоб додати слово до словника, виберіть **Правоп**. Введіть слово (використовується традиційне введення тексту) і виберіть **Зберегти**

3. Почніть вводити наступне слово.

### Введення складних слів

Введіть першу частину слова, а щоб підтвердити її, натисніть клавішу прокрутки праворуч. Введіть другу частину слова і підтвердьте слово.

### ■ Традиційне введення тексту

Натисніть цифрові клавіші **1 - 9** кілька разів поспіль, поки не з'явиться потрібний символ. Не всі знаки, доступні під цифровою клавішею, нанесені на клавіші. Доступні символи залежать від мови, вибраної для введення тексту. Див. Установки, стор. 25.

Якщо наступна потрібна літера розміщена на тій самій клавіші, що і поточна, зачекайте, поки не з'явиться курсор або натисніть будь-яку клавішу прокрутки, а потім введіть літеру.

Найбільш розповсюджені знаки пунктуації та спеціальні знаки знаходяться на клавіші **1**.

## 5. Навігація по меню

---

Цей телефон пропонує широкий вибір функцій, згрупованих в меню.

1. Щоб увійти в меню, виберіть **Меню**. Щоб змінити вигляд меню, виберіть **Опції** > *Вигляд гол. меню* > *Список* або *Таблиця*.
2. Продивіться меню і виберіть підменю (наприклад, *Установки*).
3. Якщо меню містить підменю, виберіть потрібне з них, наприклад, *Установки дзвінків*.
4. Якщо меню містить підменю, виберіть потрібне з них, наприклад, *Вігновіть клавішею*.
5. Виберіть потрібну установку.
6. Щоб повернутися до попереднього рівня меню, виберіть **Назад**. Для виходу з меню виберіть **Вийти**.

## 6. Повідомлення

---



Послугами повідомлень можна скористатися лише у випадку, якщо вони підтримуються Вашим оператором мережі або постачальником послуг.



**Увага:** При надсиланні повідомлення на дисплеї можуть з'явитися слова *Повідомлення надіслано*. Це означає, що повідомлення було надіслано Вашим пристроєм за номером центру обробки повідомлень, запрограмованим у Вашому пристрої. Але це не означає, що повідомлення було отримано адресатом. Більш детальну інформацію про послуги надсилання повідомлень можна отримати в свого постачальника послуг.



**Важливо:** Відкривайте повідомлення обережно. Повідомлення можуть містити шкідливе програмне забезпечення або завдавати іншої шкоди Вашому пристрою або ПК.

Лише пристрої, що пропонують сумісні функції чату, можуть отримувати та відображати чатові повідомлення. Вигляд повідомлення може відрізнятися залежно від пристрою одержувача.

## ■ Текстові повідомлення (SMS)

Використовуючи послугу коротких повідомлень (SMS), Ви можете надсилати і отримувати повідомлення з кількох частин, що складаються з кількох звичайних текстових повідомлень (послуга мережі) і можуть містити малюнки.

Перш ніж Ви зможете надсилати текстові, графічні повідомлення або повідомлення електронної пошти, потрібно зберегти номер центру обробки повідомлень. Див. Установки повідомлення, стор. 45.

Щоб перевірити наявність послуги електронної пошти через SMS та передплатити цю послугу, зверніться до свого постачальника послуг.

Ваш пристрій підтримує надсилання текстових повідомлень, кількість символів в яких на одне текстове повідомлення перевищує обмеження. Довші повідомлення будуть надсилатись як два або більше повідомлень. Ваш постачальник послуг може стягувати відповідну плату. Символи, які використовують наголоси або інші знаки, та символи з деяких мов, наприклад китайської, займають більше місця, обмежуючи кількість символів, яку можна надіслати в одному повідомленні.



**Увага:** Функцією графічних повідомлень можна скористатися лише у випадку, якщо вона підтримується Вашим оператором мережі або постачальником послуг. Отримувати та відображати графічні повідомлення можуть лише сумісні пристрої, що підтримують функції графічних повідомлень. Вигляд повідомлення може відрізнятися залежно від пристрою одержувача.

У верхній частині дисплея Ви можете побачити індикатор довжини повідомлення, що рахує кількість наявних символів. Наприклад, 10/2 вказує на те, що можна ввести ще 10 знаків у тексті, який надсилатиметься як два повідомлення.



### Написання та надсилання SMS-повідомлень


1. Виберіть **Меню** > *Повідомлення* > *Створити повідомл.* > *Текстове повід.*
2. Введіть повідомлення. Див. Введення тексту, стор. 25. Щоб вставити текстові шаблони або зображення в повідомлення, див.

Шаблони на стор. 30. Кожне графічне повідомлення складається з кількох текстових повідомлень. Надсилання одного повідомлення з малюнком або багаточасткового повідомлення може коштувати більше, ніж надсилання одного текстового повідомлення.

- Щоб надіслати повідомлення, виберіть **Надісл.** > **Негавно викор., На телеф. номер, Декільком** або **На агр. ел. пошти**. Щоб надіслати повідомлення за допомогою визначеного режиму надсилання повідомлень, виберіть **Чер. реж. нагсил.** Щодо режиму повідомлень див. Текстові та електронні поштові SMS-повідомлення на стор. 45. Виберіть або введіть телефонний номер чи адресу електронної пошти, або виберіть режим.

### **Читання мультимедійних повідомлень та відповідь на них**



При отриманні повідомлення або електронної пошти за допомогою SMS на дисплеї відображається індикатор . Індикатор , що блимає, вказує на те, що пам'ять для повідомлень заповнена. Щоб отримати змогу одержувати нові повідомлення, видаліть кілька старих повідомлень з папки **Вхідні**.

- Щоб переглянути нове повідомлення, виберіть **Показат.** Щоб переглянути його пізніше, виберіть **Вийти**.  
Щоб прочитати повідомлення пізніше, виберіть **Меню** > **Повідомлення** > **Вхідні**. Якщо отримано відразу кілька повідомлень, виберіть повідомлення, яке Ви бажаєте прочитати.  позначає непрочитане повідомлення.
- Під час читання повідомлення виберіть **Опції** та видаліть або перешліть повідомлення, відредагуйте повідомлення як текстове повідомлення або електронне поштове SMS-повідомлення, перейменуйте повідомлення, яке Ви читаете, або перемістіть його до іншої папки, чи перегляньте або використайте деталі повідомлення. Ви також можете скопіювати текст з початку повідомлення у календар свого телефону як нотатку нагадування. Під час перегляду графічного

повідомлення виберіть [Збер. малюнок](#), щоб зберегти малюнок в папці [Шаблони](#).

- Щоб відповісти на повідомлення, виберіть [Відповісти](#) > [Текстове повід.](#), [Мультим. повід.](#), [Миттєве повід.](#) або [Звук. повідом.](#) Введіть повідомлення у відповідь. Коли Ви відповідаєте на електронне повідомлення, спершу підтвердьте або відредагуйте електронну адресу та тему.
- Щоб надіслати повідомлення за номером, відображеним на дисплеї, виберіть [Надісл.](#) > [Добре](#).

## Шаблони

Ваш телефон має текстові шаблони  та графічні шаблони , які Ви можете використовувати в графічних, текстових та електронних поштових SMS-повідомленнях.

Щоб відкрити список шаблонів, виберіть [Меню](#) > [Повідомлення](#) > [Збережені повідомл.](#) > [Текст. повідомл.](#) > [Шаблони](#).

## ■ Мультимедійні повідомлення (MMS)

Мультимедійне повідомлення може містити текст, звук, зображення, календарну нотатку, візитну картку або відеокліп. Якщо розмір повідомлення є занадто великим, телефон може бути не в змозі отримати його. Деякі мережі надсилають текстові повідомлення, що містять Інтернет-адресу, за якою Ви можете переглянути мультимедійні повідомлення.

Ви не можете отримувати мультимедійні повідомлення під час дзвінка, гри, використання іншої програми Java або активного сеансу браузера, що використовує дані GSM. Оскільки доставка мультимедійних повідомлень може виявитися невдалою з багатьох причин, не покладайтеся лише на них з метою передачі важливої інформації.



**Увага:** Отримувати і відображати мультимедійні повідомлення можуть лише пристрої, що підтримують сумісні функції. Вигляд повідомлення може відрізнятися залежно від пристрою одержувача.

## Написання та надсилання мультимедійних повідомлень

Щоб запрограмувати установки для надсилання мультимедійних повідомлень, див. Мультимедіа на стор. 45. Щоб перевірити наявність та передплатити послугу мультимедійних повідомлень, зверніться до свого постачальника послуг.

1. Виберіть **Меню** > *Повідомлення* > *Створити повідомл.* > *Мультим. повід.*

2. Введіть повідомлення. Див. Введення тексту, стор. 25.

Щоб вставити файл, виберіть **Опції** > *Вставити* та виберіть одну з наступних опцій:

*Зображення, Аудіокліп* або *Відеозапис*, щоб вставити файл з *Галерея*

*Нове зображен.* відкриває меню *Камера*, щоб створити нове зображення, яке буде додане до повідомлення

*Новий аудіокліп* відкриває меню *Диктофон*, щоб зробити новий запис, який буде доданий до повідомлення


*Візитна картка* або *Нотат. календ.*, щоб вставити візитну картку або календарну нотатку в повідомлення.

*Слайд*, щоб вставити слайд у повідомлення. Ваш телефон підтримує мультимедійні повідомлення, що містять кілька сторінок (слайдів). Кожен слайд може містити текст, одне зображення, календарну нотатку, візитну картку і один звукозапис. Щоб відкрити потрібний слайд у разі, коли повідомлення містить кілька слайдів, виберіть **Опції** > *Попередн. слайд, Наступний слайд* або *Список слайдів*. Щоб вставити інтервал між слайдами, виберіть **Опції** > *Інтервал слайд..* Щоб перемістити текстовий компонент у верхню чи нижню частину повідомлення, виберіть **Опції** > *Текст вгорі* або *Текст внизу*.

Також можуть бути наявними наступні опції: *Видалити*, щоб видалити зображення, слайд або звукозапис із повідомлення, *Очистити текст, Перегляж, Зберегти повід.* За допомогою пункту

*Більше опцій* можна отримати доступ до наступних опцій: *Вставити контакт*, *Вставити номер*, *Деталі повідомл.* та *Редагувати тему*.

3. Щоб надіслати повідомлення, виберіть **Надісл.** > *Негавно викор.*, *На телеф. номер*, *На агр. ел. пошти* або *Декільком*.
4. Виберіть контакт зі списку чи введіть номер телефону одержувача або електронну адресу, або знайдіть його в меню *Контакти*. Виберіть **Добре**. Повідомлення переміститься до папки *Вихідні* для надсилання.

Поки надсилається мультимедійне повідомлення, відображається анімаційний індикатор  і можна користуватися іншими функціями телефону. Якщо надсилання виявиться невдалим, телефон зробить кілька повторних спроб надіслати повідомлення. В разі невдачі повідомлення залишається у папці *Вихідні*, і Ви можете спробувати надіслати його пізніше.

Якщо вибрано *Зберігати надісл. повідомлення* > *Так*, надіслане повідомлення зберігається в папці *Надіслані новіг*. Див. Мультимедіа, стор. 45. Коли повідомлення надіслано, це ще не вказує на його отримання адресатом.



Захист авторських прав може запобігти копіюванню, зміні, передачі або пересиланню деяких зображень, тонів дзвінка та іншого вмісту.

## Читання мультимедійних повідомлень та відповідь на них


За умовчанням послуга мультимедійних повідомлень зазвичай увімкнена.




**Важливо:** Відкривайте повідомлення обережно. Об'єкти мультимедійних повідомлень можуть містити шкідливе програмне забезпечення або завдавати іншої шкоди Вашому пристрою або ПК.


Коли Ваш телефон отримує мультимедійне повідомлення, відображається анімаційна позначка . При отриманні повідомлення на дисплеї з'являється  та текст *Отримано мультимед. повідомлення*.



1. Щоб прочитати повідомлення, виберіть **Показат**. Щоб переглянути його пізніше, виберіть **Вийти**.  
Щоб прочитати повідомлення пізніше, виберіть **Меню** > **Повідомлення** > **Вхідні**.  в списку повідомлень позначає непрочитані повідомлення. Виберіть повідомлення, яке Ви бажаєте переглянути.
2. Функція середньої клавіші вибору змінюється відповідно до поточно відображеного додатка у повідомленні.  
Щоб переглянути повідомлення, яке містить презентацію, повністю, виберіть **Грати**.  
Щоб збільшити зображення, виберіть **Збільш**. Щоб переглянути візитну картку, календарну нотатку, або відкрити тематичний об'єкт, виберіть **Відкрити**
3. Щоб відповісти на повідомлення, виберіть **Опції** > **Віповіді** > **Текстове повід.**, **Мультим. повід.**, **Миттєве повід.** або **Звук. повідом.** Напишіть відповідь на повідомлення та виберіть **Надісл.** Ви можете надіслати повідомлення-відповідь лише тому, хто надіслав Вам оригінальне повідомлення.  
Виберіть **Опції**, щоб отримати доступ до наявних функцій.

## ■ Пам'ять заповнена

Якщо Ви отримали нове текстове повідомлення, і пам'ять повідомлень заповнена, буде блимати  та відобразитись повідомлення **Пам'ять текст. повід. повна, видаліть пвг.** Виберіть **Ні** та видаліть декілька повідомлень з папки. Щоб відхилити повідомлення, що чекає, виберіть **Вийти** > **Так**.

Якщо мультимедійне повідомлення надходить в той час, коли пам'ять мультимедійних повідомлень заповнена, блимає індикатор  і відображається текст **Пам'ять мульт. повна, пер. пов., що чекає** Щоб переглянути повідомлення, що очікує, виберіть **Показат**. Щоб зберегти повідомлення, що чекає, потрібно спочатку звільнити пам'ять від старих повідомлень. Щоб зберегти ці установки, виберіть **Зберегти**

Щоб відхилити повідомлення, що чекає, виберіть **Вийти** > **Так**.  
Вибравши **Ні**, можна переглянути повідомлення.

### ■ Миттєві повідомлення

Миттєві повідомлення – це текстові повідомлення, що відображаються негайно після отримання.

#### Написання миттєвих повідомлень

Виберіть **Меню** > **Повідомлення** > **Створити повід.** > **Миттєве повід.**  
Напишіть своє повідомлення. Максимальна довжина миттєвого повідомлення складає 70 символів. Щоб вставити в повідомлення текст, що блимає, виберіть з переліку опцій **Встав. блимання**, щоб вставити вказівник. Текст після вказівника блимає, поки не буде вставлено другого вказівника.

#### Отримання миттєвих повідомлень

Отримане миттєве повідомлення не зберігається автоматично. Щоб прочитати повідомлення, виберіть **Читати**. Щоб взяти номер, адресу електронної пошти або адресу веб-сайту з відкритого повідомлення, виберіть **Опції** > **Використ. геталі**. Щоб зберегти повідомлення, виберіть **Зберегти** і виберіть папку, в якій Ви хочете зберегти повідомлення.

### ■ Звукові повідомлення Nokia Xpress

За допомогою даної функції Ви можете використовувати послугу мультимедійних повідомлень, щоб зручно створювати та надсилати звукові повідомлення. Перш, ніж використовувати цю послугу, необхідно активувати послугу мультимедійних повідомлень.

1. Виберіть **Меню** > **Повідомлення** > **Створити повід.** > **Звук. повідомл.** Відкриється диктофон. Щодо використання диктофона див. Диктофон на стор. 71.
2. Коли повідомлення готове для надсилання, виберіть **Опції** > **Грати**, щоб перевірити повідомлення перед надсиланням, **Замін.**

*звук. кліп*, щоб повторити запис, *Зберегти повід.*, *Зберегти аудіо*, щоб зберегти запис в *Галерея*, *Редагувати тему*, щоб вставити тему в повідомлення, *Деталі повідомл.*, щоб переглянути деталі повідомлення, або *Гучномовець* чи *Трубка*.

- Щоб надіслати повідомлення, виберіть **Надісл.** > *Негавно викор.*, *На телеф. номер*, *На агр. ел. пошти* або *Декільком*. У Вашого оператора може бути наявна більша кількість опцій.
- Виберіть контакт зі списку, введіть номер телефону одержувача або електронну адресу, або знайдіть його в меню *Контакти*. Виберіть **Добре**, повідомлення переміщується в папку *Вихідні* для надсилання.

## **Отримання звукових повідомлень**

Коли Ваш телефон отримує звукове повідомлення, відображається текст *Отримано 1 звукове повідомлення*. Виберіть **Грати**, щоб відкрити повідомлення, або **Показат.** > **Грати**, якщо отримано більше, ніж одне звукове повідомлення. Виберіть **Опції**, щоб побачити доступні функції. Щоб прослухати повідомлення пізніше, виберіть **Вийти**.

Щоб зберегти повідомлення, виберіть **Опції** > **Зберегти** і виберіть папку, в якій Ви хочете зберегти повідомлення.


## **■ Папки**

Телефон зберігає отримані текстові та мультимедійні повідомлення в папці *Вхідні*.

Ще не надіслані мультимедійні повідомлення переносяться у папку *Вхідні*.

Якщо Ви вибрали *Установки повідомл.* > *Текст. повідомл.* > *Зберегти надіслані повідомлен.* > *Так*, та *Установки повідомл.* > *Мульт. повідомл.* > *Зберігати надісл. повідомлення* > *Так*, надіслані повідомлення зберігаються в папці *Надіслані повідомл.*

Щоб зберегти текстове повідомлення, яке Ви пишете та бажаєте надіслати пізніше, у папці *Збережені повідомл.*, виберіть **Опції** > **Зберегти повід.** > **Збережені повід.** Для мультимедійних

повідомлень виберіть опцію *Зберегти повіг.*  позначає повідомлення, що не були надіслані.

Щоб впорядкувати свої текстові повідомлення, Ви можете перемістити деякі з них в папку *Мої папки* або додати нові папки для повідомлень. Виберіть *Повідомлення* > *Збережені повігомл.* > *Текст. повігомл.* > *Мої папки.*

Щоб створити папку, виберіть *Опції* > *Додати папку*. Якщо раніше не було створено жодної папки, виберіть *Додати*.

Щоб видалити чи перейменувати папку або перейти до потрібної, натисніть *Опції* > *Видалити папку* або *Переймен. папку*.

### ■ Швидкі повідомлення (ШП)

Швидкі повідомлення (послуга мережі) – це спосіб надсилання коротких та простих текстових повідомлень користувачам, що перебувають в режимі онлайн.

Перш ніж Ви зможете користуватися послугою швидких повідомлень, потрібно передплатити цю послугу. Щоб перевірити доступність і вартість цієї послуги, а також для її передплати зверніться до свого оператора мережі або постачальника послуг, від якого Ви також отримаєте унікальний код, пароль та установки.

Щоб встановити необхідні установки для послуги швидких повідомлень, див. *Установки з'єдн.* в Доступ до меню швидких повідомлень на стор. 36. Піктограми та тексти, що відображаються на дисплеї, можуть відрізнятися залежно від служби швидких повідомлень.

Залежно від мережі, що використовується, активна розмова за допомогою швидких повідомлень може виснажувати акумулятор телефону швидше, ніж звичайно, і, можливо, Вам знадобиться приєднати телефон до зарядного пристрою.

### Доступ до меню швидких повідомлень

Щоб увійти в меню, перебуваючи в режимі офлайн, виберіть *Меню* > *Повідомлення* > *Швидкі повідомлення*. Якщо наявні кілька профілів установок з'єднання з послугою обміну швидкими

повідомленнями, виберіть потрібний профіль. Якщо визначений лише один профіль, цей профіль буде вибраний автоматично.

Наявні наступні опції:

*Почати сеанс*, щоб з'єднатися із сервером швидких повідомлень.

*Збереж. розмови*, щоб переглянути, видалити або перейменувати розмови швидких повідомлень, збережені під час сеансу обміну швидкими повідомленнями

*Установки з'єдн.*, щоб відредагувати установки, потрібні для обміну швидкими повідомленнями і з'єднання присутності.

### **З'єднання з сервером швидких повідомлень**


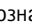
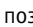
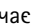
Щоб з'єднатися з послугою обміну швидкими повідомленнями, увійдіть в меню *Швидкі повідомлення*, активуйте послугу швидких повідомлень і виберіть *Почати сеанс*. Коли з'єднання буде успішно встановлене, на дисплеї відобразиться текст *Сеанс почато*.


Щоб від'єднатись від сервера швидких повідомлень, виберіть *Кінець сеансу*.

### **Початок сеансу обміну швидкими повідомленнями**

Відкрийте меню *Швидкі повідомл.* і з'єднайтеся з послугою. Ви можете почати користуватися послугою різними шляхами.

- Виберіть *Розмови*, щоб переглянути список нових і прочитаних повідомлень та запрошень до чатів під час активного сеансу обміну швидкими повідомленнями. Перейдіть до потрібного повідомлення або запрошення і виберіть *Відкрити*, щоб прочитати повідомлення.




 позначає нові групові повідомлення, а  – прочитані.  позначає нові групові повідомлення, а  – прочитані.


 позначає запрошення.

Піктограми та тексти, що відображаються на дисплеї, можуть відрізнитися залежно від служби швидких повідомлень.

- *Контакти ШП*, щоб переглянути додані Вами контакти. Перейдіть до контакту, з яким Ви бажаєте поговорити, і виберіть *Чат* або

**Відкрити**, якщо у списку відображається новий контакт. Щоб додати контакт, див. **Контакти для обміну швидкими повідомленнями на стор. 40**.

 позначає контакти, що перебувають в режимі онлайн, а  – контакти в автономному режимі (офлайн), збережені в пам'яті телефону.  позначає заблоковані контакти.

 позначає контакти, яким було надіслане нове повідомлення.

- **Групи** > **Публічні групи**, щоб відобразити список закладок для публічних груп, наданих оператором мережі або постачальником послуг. Щоб розпочати сеанс обміну швидкими повідомленнями з групою, перейдіть до групи і виберіть **Приєдн.** Введіть свій псевдонім, який Ви бажаєте використовувати під час цієї розмови. Успішно приєднавшись до групової розмови, Ви можете розпочати груповий сеанс. Щоб створити приватну групу, див. **Групи на стор. 40**.
- **Пошук** > **Користувачі** або **Групи**, щоб шукати інших користувачів послуги швидких повідомлень або публічні групи в мережі за номером телефону, псевдонімом, адресою електронної пошти або ім'ям. Якщо вибрати **Групи**, можна знайти групу за членом групи або за назвою, темою чи кодом групи.

Щоб розпочати розмову, знайшовши потрібного користувача або групу, виберіть **Опції** > **Чат** або **Приєдн. до групи**.

Почніть розмову з **Контакти**, див. **Перегляд передплачених імен на стор. 52**.

## **Приймання або відхилення запрошення**

В режимі очікування, коли Ви з'єдналися із сервером швидких повідомлень і отримали нове запрошення, відобразиться **Отримано нове запрошення**. Щоб прочитати його, виберіть **Читати**. Якщо отримано більше одного запрошення, перейдіть до потрібного запрошення і виберіть **Відкрити** Щоб приєднатись до спілкування приватної групи, виберіть **Прийн.**, та введіть псевдонім; або щоб видалити чи відхилити запрошення, виберіть **Опції** > **Вигхилити** або **Вигхилити**.

## Читання отриманого швидкого повідомлення

В режимі очікування, коли Ви з'єдналися з сервером швидких повідомлень і отримали нове повідомлення, не пов'язане з активною розмовою, відобразиться текст [Нове швидке повідомлення](#). Щоб прочитати його, виберіть **Читати**. Якщо Ви отримали більше, ніж одне повідомлення, виберіть повідомлення та виберіть **Відкрити**.

Нові повідомлення, отримані під час активної розмови, зберігаються в [Швидкі повідомлення](#) > [Розмови](#). Якщо Ви отримали повідомлення від особи, не включеної до списку [Контакти ШП](#), то відобразиться код відправника повідомлення. Щоб зберегти новий контакт, відсутній у пам'яті телефону, виберіть **Опції** > [Зберегти контакт](#).

## Участь у розмові



Щоб розпочати сеанс обміну швидкими повідомленнями або приєднатися до нього, виберіть **Писати**. Напишіть повідомлення і для його надсилання виберіть [Нагісл.](#) або натисніть клавішу дзвінка. Виберіть **Опції**, щоб отримати доступ до наявних функцій: [Перегл. розмову](#), [Зберегти контакт](#), [Учасники групи](#), [Блокув. контакт](#), [Закінч. розмову](#).

## Редагування статусу доступності

1. Відкрийте меню [Швидкі повідомлення](#) і з'єднайтеся із сервером швидких повідомлень.
2. Щоб переглянути та відредагувати Вашу власну інформацію або псевдонім, виберіть [Мої установки](#).
3. Щоб дозволити усім іншим користувачам послуги швидких повідомлень бачити, коли Ви перебуваєте в режимі онлайн, виберіть [Доступність](#) > [Доступн. для всіх](#).

Щоб дозволити лише контактам у Вашому списку контактів швидких повідомлень бачити, коли Ви перебуваєте в режимі онлайн, виберіть [Доступність](#) > [Дост. для контак..](#)

Щоб іншим здавалося, що Ви перебуваєте в режимі офлайн, виберіть [Доступність](#) > [Здаватися offline](#).

Коли Ви з'єднані із сервером швидких повідомлень, індикатор  вказує на те, що Ви перебуваєте в режимі онлайн, а  – що інші користувачі Вас не бачать.

### **Контакти для обміну швидкими повідомленнями**

Щоб додати контакти до списку контактів швидких повідомлень, з'єднайтеся з цією послугою і виберіть [Контакти ШП](#). Щоб додати контакт до списку, виберіть [Опції](#) > [Додати контакт](#) або, якщо контактів немає, виберіть [Додати](#). Виберіть [Ввести вручну](#), [Шукати на серв.](#), [Копіювати з серв.](#) або [За мобіл. номером](#).

Перейдіть до контакту і виберіть [Чат](#), щоб почати розмову, або виберіть [Опції](#) > [Контактні дані](#), [Блокув. контакт](#) або [Розблук. контакт](#), [Додати контакт](#), [Видал. контакт](#), [Змінити список](#), [Копіюв. на сервер](#) або [Сигнали доступн.](#)

### **Блокування та розблокування повідомлень**

Щоб заблокувати повідомлення, з'єднайтеся із сервером швидких повідомлень і виберіть [Розмови](#) > [Контакти ШП](#) або приєднайтеся до розмови чи почніть її. Перейдіть до контакту, вхідні повідомлення від якого потрібно заблокувати та виберіть [Опції](#) > [Блокув. контакт](#) > [Добре](#).

Щоб розблокувати повідомлення, з'єднайтеся із сервером швидких повідомлень та виберіть [Заблоковані](#). Перейдіть до контакту, повідомлення від якого потрібно розблокувати, та виберіть [Розблук.](#)

### **Групи**

Ви можете створювати свої власні приватні групи для розмов за допомогою швидких повідомлень або користуватися публічними групами, що надаються постачальником послуг. Приватні групи існують лише під час розмови за допомогою швидких повідомлень. Групи зберігаються на сервері постачальника послуг. Якщо сервер, з яким Ви з'єдналися, не підтримує групові послуги, то усі меню, пов'язані з групами, працювати не будуть.



## Публічні групи

**Групи** – Ви можете зберегти публічні групи, що підтримуються Вашим постачальником послуг, як закладки. З'єднайтеся з послугою швидких повідомлень та виберіть **Публічні групи**. Перейдіть до групи, з якою потрібно розпочати сеанс чату, і виберіть **Приєдн.** Якщо Вас немає в групі, введіть свій псевдонім, який буде використовуватися у групі. Щоб видалити групу з Вашого списку груп, виберіть **Опції** > **Видалити групу**.

Щоб знайти групу, виберіть **Групи** > **Публічні групи** > **Шукати групи**. Ви можете шукати групу за учасником групи, назвою групи, темою або кодом.

## Створення приватної групи

З'єднайтеся з сервером швидких повідомлень та виберіть **Групи** > **Створити групу**. Введіть назву групи та псевдонім, який Ви бажаєте використовувати. Позначте членів приватної групи у списку контактів та напишіть запрошення.

## ■ Програма електронної пошти

Програма електронної пошти дозволяє Вам отримувати доступ до свого сумісного облікового запису електронної пошти за допомогою телефону у випадках, коли Ви перебуваєте не вдома або не в офісі. Ця програма електронної пошти відрізняється від функції електронної пошти через SMS та MMS.

Ваш телефон підтримує сервери електронної пошти POP3 та IMAP4. Перш ніж Ви зможете надсилати та завантажувати будь-які електронні повідомлення, потрібно зробити наступне:

- Отримайте новий або використайте поточний обліковий запис електронної пошти. Інформацію щодо доступності свого облікового запису електронної пошти можна отримати у свого постачальника послуг електронної пошти.
- Щоб отримати установки, потрібні для електронної пошти, зверніться до свого постачальника послуг електронної пошти. Ці установки електронної пошти можна отримати як конфігураційне повідомлення. Див. Послуга конфігураційних

повідомлень, стор. 11. Також Ви можете ввести ці установки вручну. Див. Налаштування, стор. 65.


Щоб активувати установки електронної пошти, виберіть **Меню** > **Повідомлення** > **Установки повідомл.** > **Повіг. ел. пошти**. Див. Електронна пошта, стор. 46.

Ця програма не підтримує тони клавіатури.

## **Написання та надсилання повідомлення електронної пошти**

1. Виберіть **Меню** > **Повідомлення** > **Електронна пошта** > **Створити e-mail**.
2. Введіть адресу електронної пошти одержувача, тему повідомлення і саме повідомлення.  
Щоб приєднати файл до повідомлення електронної пошти, виберіть **Опції** > **Приєднати** та файл з папки **Галерея**.
3. Виберіть **Надіслати** > **Надіслати зараз**.

## **Завантаження електронної пошти**

1. Щоб отримати доступ до програми електронної пошти, виберіть **Меню** > **Повідомлення** > **Електронна пошта**.
2. Щоб завантажити повідомлення електронної пошти, які були надіслані на Ваш обліковий запис електронної пошти, виберіть **Отримати**.  
Щоб завантажити нові повідомлення електронної пошти та щоб надіслати електронну пошту, що була збережена в папці **Вихідні**, виберіть **Опції** > **Отрим. і надісл.**  
Щоб спочатку завантажити заголовки нових повідомлень електронної пошти, що були надіслані на Ваш обліковий запис електронної пошти, виберіть **Опції** > **Перевірити e-mail**. Потім, щоб завантажити вибрану електронну пошту, позначте потрібне, та виберіть **Опції** > **Отримати**.
3. Виберіть нове повідомлення у **Вхідні**. Щоб переглянути його пізніше, виберіть **Назад**.  позначає непрочитані повідомлення.

## **Читання повідомлень електронної пошти та відповідь на них**

Виберіть **Меню** > **Повідомлення** > **Електронна пошта** > **Вхідні**. Під час читання повідомлення виберіть **Опції** та перегляньте наявні опції.

Щоб відповісти на повідомлення електронної пошти, виберіть **Відпов.** > **Оригінал тексту** або **Порожній екран**. Щоб відповісти багатьом, виберіть **Опції** > **Вігповісти на усі**. Підтвердьте або відредагуйте адресу електронної пошти і тему, а потім напишіть відповідь. Щоб надіслати повідомлення, виберіть **Надіслати** > **Надіслати зараз**.

## **"Вхідні" та інші папки**

Ваш телефон зберігає електронну пошту, завантажену з Вашого облікового запису, у папці **Вхідні**. Папка **Інші папки** містить наступні папки: **Чернетки** для збереження незакінчених повідомлень електронної пошти, **Архів** для організації і збереження своїх повідомлень електронної пошти, **Вихідні** для збереження ненадісланих повідомлень, і **Надіслані** для збереження надісланих повідомлень.

Щоб керувати папками та їх змістом електронної пошти, виберіть **Опції** > **Керув. папками**.

## **Видалення повідомлень електронної пошти**


Виберіть **Меню** > **Повідомлення** > **Електронна пошта** > **Опції** > **Керув. папками** та потрібну папку. Позначте повідомлення, які Ви бажаєте видалити. Щоб видалити їх, виберіть **Опції** > **Видалити**.

Видалення повідомлення електронної пошти з телефону не видаляє його з сервера електронної пошти. Щоб телефон також видаляв електронну пошту з сервера електронної пошти, виберіть **Меню** > **Повідомлення** > **Електронна пошта** > **Опції** > **Додат. устан.** > **Залишити копію:** > **Видал. отримані**.

## ■ Голосові повідомлення

Голосова скринька – це послуга мережі, яка може потребувати передплати. За детальнішою інформацією зверніться до свого оператора.

Щоб зателефонувати на свою скриньку голосової пошти, виберіть **Меню** > *Повідомлення* > *Голосові повідомл.* > *Слухати голосові повідомлення*. Щоб ввести, знайти або редагувати номер своєї скриньки голосової пошти, виберіть *Номер скриньки голосової пошти*.

 позначатиме нові голосові повідомлення, якщо така послуга підтримується Вашою мережею. Виберіть **Слухати**, щоб зателефонувати за номером своєї скриньки голосових повідомлень.

## ■ Інформаційні повідомлення

Виберіть **Меню** > *Повідомлення* > *Інформ. повідомлення*. За допомогою послуги мережі *Інформ. повідомлення* Ви можете отримувати повідомлення на різні теми від свого постачальника послуг. Щоб отримати інформацію про наявність, теми та відповідні номери тем, зверніться до свого постачальника послуг.

## ■ Сервісні команди

Виберіть **Меню** > *Повідомлення* > *Сервісні команди*. Наберіть та надішліть своєму оператору запити на послуги (також відомі як команди USSD) на зразок команд активації послуг мережі.

## ■ Видалення повідомлень

Щоб видалити всі повідомлення з папки, виберіть **Меню** > *Повідомлення* > *Видалити повідомл.* та папку, з якої потрібно видалити повідомлення. Виберіть *Так* і, якщо в папці є непрочитані повідомлення, телефон запитає, чи їх також потрібно видалити. Виберіть *Так* знову.

## ■ Установки повідомлення

### Текстові та електронні поштові SMS-повідомлення

Установки повідомлення впливають на процес надсилання, отримання та перегляду повідомлень.

Виберіть **Меню** > *Повідомлення* > *Установки повідомл.* > *Текст. повідомл.* та виберіть з наступних опцій:

*Режим надсил.* – якщо Ваша SIM-картка підтримує більше одного режиму надсилання повідомлень, виберіть режим, який потрібно змінити.

Також можуть бути доступними наступні опції: *Номер центру повідомлень* (надається постачальником послуг), *Повідомлення вігіслані як*, *Дійсність повідомлення*, *Стандартний номер одержувача* (текстові повідомлення) або *Сервер електронної пошти* (електронна пошта), *Звіти про доставку*, *Використовувати пакетні дані*, *Вігповідь той самий центр* (послуга мережі) та *Переймен. режим надсилання*.

*Зберегти надіслані повідомлен.* > *Так*, щоб запрограмувати телефон на збереження надісланих текстових повідомлень у папці *Надіслані повіг.*

### Мультимедіа

Установки повідомлень впливають на процес надсилання, отримання та перегляду мультимедійних повідомлень.

Виберіть **Меню** > *Повідомлення* > *Установки повідомл.* > *Мульти. повідомл.*

*Зберігати нагісл. повідомлення* > *Так*, щоб телефон зберігав надіслані мультимедійні повідомлення в папці *Надіслані повіг.*

*Звіти про доставку*, щоб попросити мережу надсилати звіти про доставку Ваших повідомлень (послуга мережі).

*Станд. інтервал між слайдами*, щоб визначити стандартний інтервал між слайдами у мультимедійних повідомленнях.

*Дозволити отрим. мультимед.новіг.* > *Так* або *Ні*, щоб отримати або заблокувати мультимедійне повідомлення. Вибравши *Улокал. мережі*, Ви не зможете отримувати мультимедійні повідомлення в той час, коли Ви перебуваєте поза зоною покриття Вашої мережі.

*Вхідні мультим.-повідомлення* > *Отримувати, Завант. вручну* або *Відхиляти*, щоб дозволити автоматичне отримання мультимедійних повідомлень, отримання вручну після запиту, або щоб відхиляти отримання.

*Конфігураційні установки* > *Конфігурація* – відображаються тільки конфігурації, що підтримують мультимедійні повідомлення. Виберіть постачальника послуг, *Стандартні* чи *Персонал. конфіг.* для мультимедійних повідомлень. Виберіть *Обліковий запис* і виберіть обліковий запис сервера мультимедійних повідомлень, який міститься в активних конфігураційних установках.

*Дозволити рекламу*, щоб отримувати або відхиляти рекламу. Ця установка не відображається, якщо *Дозволити отрим. мультимед.новіг.* встановлено на *Ні*.

## **Електронна пошта**

Ці установки впливають на процес надсилання, отримання та перегляду електронної пошти.

Ці конфігураційні установки для програми електронної пошти можна отримати як конфігураційне повідомлення. Див. Послуга конфігураційних повідомлень, стор. 11. Також Ви можете ввести ці установки вручну. Див. Налаштування, стор. 65.

Щоб активувати установки для програми електронної пошти, виберіть *Меню* > *Повідомлення* > *Установки повідомл.* > *Повіг. ел. пошти* та виберіть з наступного:

*Конфігурація* – виберіть комплект, який Ви бажаєте активувати.

*Обліковий запис* – виберіть обліковий запис, наданий постачальником послуг.

*Моє ім'я*– введіть своє ім'я або псевдонім.

*Адреса електронної пошти* – введіть адресу електронної пошти.

*Додавати підпис* — Ви можете визначити підпис, який буде автоматично додаватися до кінця повідомлення електронної пошти після його написання.

*Адреса для відповіді* — введіть адресу електронної пошти, на яку Ви хочете отримувати відповіді.

*Ім'я користувача SMTP* — введіть ім'я, яке Ви хочете використовувати для вихідних повідомлень електронної пошти.

*Пароль SMTP* — введіть пароль, який Ви хочете використовувати для вихідних повідомлень електронної пошти.

*Відобразити вікно терміналу* — Виберіть *Так*, щоб зробити ручну аутентифікацію користувача для з'єднань внутрішньої мережі.

*Тип сервера вхідної пошти* — виберіть *POP3* або *IMAP4* в залежності від типу системи електронної пошти, яку Ви використовуєте. Якщо підтримуються обидва типи, виберіть *IMAP4*.

*Установки вхідної пошти* — виберіть доступні функції для POP3 або IMAP4.

## **Інші установки**

Щоб вибрати інші установки для повідомлень, виберіть **Меню** > *Повідомлення* > *Установки повідомл.* > *Інші установки*. Щоб змінити розмір шрифту для читання та написання повідомлень, виберіть *Розмір шрифту*. Щоб телефон замінював посмішки, введене за допомогою символів, на графічні, виберіть *Графічні посмішки* > *Так*.

## **■ Лічильник повідомлень**


Виберіть **Меню** > *Повідомлення* > *Ліч. повідомлень* для отримання приблизної інформації про Ваші недавні спілкування.

## 7. Контакти



Ви можете зберігати імена і телефонні номери (*Контакти*) в пам'яті телефону або в пам'яті SIM-картки.

Пам'ять телефону може зберігати контакти з номерами та текстовими елементами. Ви можете також зберегти зображення для декількох імен.

Імена та номери, збережені в пам'яті SIM-картки, позначені .

### ■ Пошук контакту


Виберіть **Меню** > *Контакти* > *Імена* > *Опції* > *Пошук*. Виберіть зі списку контактів або введіть першу літеру імені, яке Ви шукаєте.

### ■ Збереження імен та телефонних номерів

Імена та номери зберігаються у пам'яті, що використовується. Виберіть **Меню** > *Контакти* > *Імена* > **Опції** > *Додати контакт*. Введіть ім'я і телефонний номер.

### ■ Збереження номерів, елементів або зображення

У пам'яті телефону для контактів на одне ім'я можна зберігати різні типи номерів та коротких текстових фрагментів.

Перший збережений номер автоматично стає номером за умовчанням. Він позначається рамкою навколо позначки типу номера (наприклад, ). Коли Ви обираєте ім'я (наприклад, щоб зателефонувати), використовується номер за умовчанням, якщо Ви не оберете інший номер.

1. Переконайтесь, що Ви використовуєте пам'ять *Телефон* або *Телефон і SIM*.
2. Перейдіть до імені, до якого потрібно додати новий номер чи текстовий елемент, і виберіть **Деталі** > **Опції** > *Додати деталі*.
3. Щоб додати номер, виберіть *Номер* і один з типів номера.



Щоб додати інші деталі, виберіть тип тексту або зображення з меню *Галерея*.

Щоб знайти код на сервері Вашого постачальника послуг, якщо Ви приєднані до послуги присутності, виберіть *Код користув.* > *Пошук*. Див. Моя присутність, стор. 50. Якщо знайдено лише один код, він зберігається автоматично. В іншому випадку для збереження коду виберіть *Опції* > *Зберегти*. Щоб ввести код, виберіть *Ввести вручну*.

Щоб змінити тип номера, перейдіть до потрібного номера та виберіть *Опції* > *Змінити тип*. Щоб зробити вибраний номер стандартним, виберіть *Вст. як стандарт*.

4. Введіть номер або текстовий фрагмент і виберіть *Добре*, щоб зберегти його.
5. Щоб повернутися в режим очікування, виберіть *Назад* > *Вийти*.

## ■ Копіювання списку контактів

Знайдіть контакт, який потрібно скопіювати, та виберіть *Опції* > *Копіювати*. Ви можете скопіювати імена та номери телефонів з пам'яті телефону для контактів у пам'ять SIM-картки і навпаки. У пам'яті SIM-картки можна зберігати лише один телефонний номер, доданий до кожного імені.

## ■ Редагування деталей контакту

1. Знайдіть контакт, який потрібно відредагувати, виберіть *Деталі контакту*, а потім перейдіть до потрібного імені, номера, текстового елемента або зображення.
2. Щоб редагувати ім'я, номер чи текстовий елемент або щоб змінити зображення, виберіть *Опції* > *Редагувати ім'я*, *Редагув. номер*, *Редагув. деталі* або *Змін. зображення*.

Ви не можете редагувати код, якщо він міститься у списку *Контакти ШП* або у списку *Передплачені імена*.

## ■ Видалення контактів або деталей контактів

Щоб видалити всі контакти та деталі, додані до них, з пам'яті телефону або SIM-картки, виберіть **Меню** > **Контакти** > **Видалити всі** > **З пам'яті телеф.** або **З SIM-картки**. Підтвердьте свій вибір кодом захисту.

Щоб видалити контакт, знайдіть потрібний контакт та виберіть **Опції** > **Видал. контакт**.

Щоб видалити номер, текстовий фрагмент або зображення, додані до контакту, знайдіть контакт та виберіть **Деталі контакту**. Перейдіть до потрібних деталей та виберіть **Опції** > **Видалити** > **Видалити номер**, **Видалит. деталі** або **Видал. зображ.** Видалення зображення з контактів не видалляє його з меню **Галерея**.

## ■ Візитні картки

Ви можете надсилати та отримувати контактну інформацію особи із сумісного пристрою, що підтримує стандарт візитних карток vCard.

Щоб надіслати візитну картку, знайдіть контакт, чия інформація потрібно надіслати, і виберіть **Деталі контакту** > **Опції** > **Bigisl. візитку** > **Через мультим.**, **Через SMS** або **Через ІФЧ**.

Коли Ви отримали візитну картку, виберіть **Показат.** > **Зберегти**, щоб зберегти візитну картку в пам'яті телефону. Щоб видалити візитну картку, виберіть **Вийти** > **Так**.

## ■ Моя присутність

Завдяки послuzі відображення присутності (послуга мережі) Ви можете надавати інформацію про статус своєї присутності іншим користувачам з сумісними пристроями та доступом до послуги. Статус присутності містить інформацію про Вашу доступність, повідомлення статусу та персональний логотип. Ваш статус можуть переглядати інші користувачі, які мають доступ до цієї послуги і запитують цю інформацію. Потрібна інформація відображається в пункті **Переглачені імена** в меню перегляду **Контакти**. Ви можете персоналізувати інформацію, яку Ви бажаєте зробити доступною для інших, а також контролювати коло осіб, які можуть переглядати Ваш статус.

Перш ніж Ви зможете користуватися послугою присутності, її потрібно передплатити. Щоб перевірити доступність, вартість, а також щоб передплатити цю послугу, зверніться до свого оператора мережі або постачальника послуг, від якого Ви отримуєте унікальний код, пароль та установки послуги присутності. Див. Налаштування, стор. 65.

Під час користування послугою присутності можна користуватись іншими функціями телефону, а послуга присутності залишається активною у фоновому режимі. Якщо Ви від'єднаєтесь від сервера, глядачі бачитимуть Ваш статус присутності певний час залежно від постачальника послуг.

Виберіть **Меню** > *Контакти* > *Моя присутність* та виберіть з наступного:

*З'єдн. зі службою "Моя присутність"* або *Від'єднатись від сервера*, щоб приєднатися до служби або від'єднатися від неї.

*Дивитися мою присутність*, щоб переглянути стан в *Приват. присут.* та *Загал. присут.*

*Редагування моєї присутності*, щоб змінити свій статус присутності. Виберіть *Моя доступність*, *Моє повідомлення присутності*, *Мій логотип присутності* або *Показати*.

*Мої глядачі* > *Поточ. глядачі*, *Спис. приватн.* або *Заблоковані*.

*Установки* > *Показ. поточну присутн. в очікув.*, *Синхронізувати з режимами*, *Тип з'єднання* або *Установки з'єдн.*

## ■ Передплачені імена

Ви можете створити список контактів, статус присутності яких Ви бажаєте знати. Ви можете переглядати цю інформацію лише за умови, якщо це дозволено цими контактами та мережею. Ці передплачені імена можна переглядати, прокручуючи список контактів або використовуючи меню *Передплачені імена*.

Переконайтесь, що Ви використовуєте пам'ять *Телефон* або *Телефон і SIM*.




Щоб з'єднатися зі службою присутності, виберіть **Меню** > *Контакти* > *Моя присутність* > *З'єдн. зі службою "Моя присутність"*.

## Додавання контактів до передплачених імен

1. Виберіть **Меню** > *Контакти* > *Передплачені імена*.
2. Якщо у списку ще немає контактів, виберіть **Додати**. В іншому разі виберіть **Опції** > *Передплатити*. Відобразиться список контактів.
3. Виберіть контакт зі списку, і якщо його код збережений, цей контакт буде додано до списку передплачених імен.

## Перегляд передплачених імен

Щоб переглянути інформацію про присутність, див. Пошук контакту на стор. 48.

1. Виберіть **Меню** > *Контакти* > *Передплачені імена*.  
У списку передплачених імен відобразиться інформація про статус першого контакту. Інформація, яку особа бажає надати іншим, може включати текст, а також наступні піктограми:  
 або  позначають, що дана особа доступна, у стриманому режимі або не доступна.  
 вказує на те, що відомостей про присутність даної особи немає.
2. Виберіть **Деталі** щоб переглянути деталі вибраного контакту; або виберіть **Опції** > *Передплатити*, *Чат*, *Нагіслати повіг.*, *Вігісл. візитку* або *Скасув. передпл.*

## Скасування передплати на контакт

Щоб скасувати передплату на контакт зі списку *Контакти*, виберіть контакт, а потім виберіть **Деталі** > код користувача > **Опції** > *Скасув. передпл.* > **Добре**.

Щоб скасувати передплату, використовуйте меню **Передплачені імена**. Див. Перегляд передплачених імен, стор. 52.

## ■ Установки

Виберіть **Меню** > *Контакти* > *Установки* та виберіть з наступного:

*Робоча пам'ять*, щоб вибрати пам'ять SIM-картки або телефону для своїх контактів.

*Вигляд контактів*, щоб вибрати, як імена (та номери) мають відображатися списку контактів.

*Стан пам'яті*, щоб побачити обсяг вільної та використаної пам'яті.

## ■ Групи

Виберіть **Меню** > *Контакти* > *Групи*, щоб організувати імена та телефонні номери, збережені в пам'яті, за абонентськими групами з різними тонами дзвінка та назвами груп.

## ■ Голосовий набір

Ви можете зателефонувати, промовивши голосову позначку, раніше призначену цьому номеру телефону. У якості голосової позначки можна використати будь-які слова, наприклад, ім'я. Кількість голосових позначок, яку можна створити, обмежена.

Перш ніж користуватися голосовими позначками, запам'ятайте:

- Голосові позначки не залежать від мови. Вони залежать лише від голосу користувача.
- Ім'я потрібно промовити саме так, як Ви промовили його, коли робили запис.
- Голосові позначки чутливі до фонових шумів. Записуйте та використовуйте голосові позначки у безшумному оточенні.
- Дуже короткі імена не приймаються. Користуйтеся довгими іменами та уникайте схожих імен для різних номерів.




**Увага:** Скористатися голосовою позначкою може бути складно в шумному оточенні або в непередбачених випадках, тому не треба повністю покладатися на функцію голосового набору за будь-яких умов.

## Додавання голосових позначок та керування ними

Збережіть або скопіюйте в пам'ять телефону контакти, до яких потрібно додати голосові позначки. Ви також можете додати голосові позначки до імен із SIM-картки, але якщо Ви замінюєте свою SIM-картку новою, Вам спершу потрібно видалити старі голосові позначки, перш ніж Ви зможете додати нові.

1. Знайдіть контакт, до якого потрібно додати голосову позначку.
2. Виберіть **Деталі**, перейдіть до потрібного номера телефону, виберіть **Опції** > *Додати зв. позн.*
3. Виберіть **Старт** і чітко скажіть слова, які потрібно записати як голосову позначку. Після запису телефон відтворює записану позначку.

 відображається поряд із номером, що має голосову позначку в меню *Контакти*.

Щоб перевірити голосові позначки, виберіть **Меню** > *Контакти* > *Голосові позначки*. Перейдіть до потрібного контакту з голосовою позначкою, виберіть опцію для прослуховування, видаліть або замініть записану голосову позначку.

## Здійснення дзвінків за допомогою голосових позначок

Якщо телефон використовує якусь програму із активним з'єднанням GPRS для надсилання або отримання даних, закрийте цю програму, перш ніж телефонувати за допомогою голосових позначок.

1. Перебуваючи в режимі очікування, натисніть і утримуйте клавішу зменшення гучності. Ви почуєте короткий звуковий сигнал, а на дисплеї з'явиться текст *Говоріть зараз*.
2. Чітко промовте голосову позначку. Телефон відтворить розпізнану голосову позначку і через 1,5 секунди почне набирати номер телефону, якому призначена ця позначка.

Якщо Ви користуєтесь сумісними навушниками з кнопкою, натисніть та утримуйте цю кнопку, щоб розпочати голосовий набір.

## ■ Швидкий набір

Щоб призначити номер клавіші швидкого набору, виберіть **Меню** > **Контакти** > **Швидкий набір**, а потім перейдіть до потрібного номера швидкого набору.

Виберіть **Признач.** або, якщо цій клавіші вже був призначений номер, виберіть **Опції** > **Змінити**. Виберіть **Пошук**, виберіть ім'я, а потім номер, який Ви бажаєте призначити. Якщо функцію **Швидкий набір** вимкнено, телефон запитає Вас, чи бажаєте Ви її увімкнути. Див. також **Швидкий набір** в Здійснення дзвінків на стор. 62.

Щоб зателефонувати за допомогою клавіш швидкого набору, див. Швидкий набір на стор. 23.

## ■ Інформація, сервіс та мої номери

Виберіть **Меню** > **Контакти** та з наступних опцій:

**Інформац. номери**, щоб зателефонувати за інформаційними номерами оператора, якщо ці номери містяться на Вашій SIM-картці (послуга мережі).

**Сервісні номери**, щоб зателефонувати за сервісними номерами свого оператора, якщо ці номери містяться на Вашій SIM-картці (послуга мережі).

**Мої номери**, щоб побачити телефонні номери Вашої SIM-картки, якщо такі номери наявні на SIM-картці.

## 8. Архів дзвінків



Телефон реєструє номери телефонів визначених пропущених, отриманих та набраних дзвінків, одержувачів повідомлень, а також приблизну тривалість дзвінків.

Телефонні дзвінки реєструються в тому випадку, якщо телефон увімкнено і він перебуває в зоні покриття стільникової мережі, а оператор підтримує цю функцію.

## ■ Списки недавніх дзвінків

Якщо Ви вибрали **Опції** в *Пропущені дзвінки*, *Отримані дзвінки*, *Набрані номери*, або *Одержувачі повідомл.*, можна переглянути час дзвінка, редагувати, переглянути або зателефонувати на зареєстрований номер телефону, додати його у пам'ять або видалити зі списку. Ви також можете надіслати текстове повідомлення. Щоб видалити списки останніх дзвінків, виберіть *Очистити списки останніх дзвінків*.

## ■ Таймери та лічильники



**Увага:** Фактична вартість розмов та послуг, що розраховується Вашим оператором послуг, може змінюватись в залежності від функцій мережі, способу округлення при виставленні рахунку, податкових ставок тощо.

Деякі таймери можуть бути обнулені при оновленні послуг або програмного забезпечення.

Виберіть **Меню** > *Архів дзвінків* > *Тривалість дзвінків*, *Лічильн. пакетн. даних* або *Тривалість з'єднання* для отримання приблизної інформації щодо останніх з'єднань.

## ■ Позиціонування

Мережа може надіслати Вам запит про місцезнаходження. Ви можете зробити так, щоб мережа доставляла інформацію про місцезнаходження Вашого телефону лише у випадку, коли Ви даєте на це згоду (послуга мережі). Зверніться до свого оператора мережі або постачальника послуг, щоб передплатити інформацію про місцезнаходження та щоб узгодити її доставку.

Щоб прийняти або відхилити запит на місцезнаходження, виберіть **Прийн.** або **Відхил.** Якщо Ви пропустите запит, телефон автоматично прийме або відхилить його залежно до того, про що Ви домовилися зі своїм оператором мережі або постачальником послуг. На дисплеї телефону відобразиться *1 запит місцезнаходж. пропущено*. Щоб відобразити пропущений запит на місцезнаходження, виберіть *Показат*.



Щоб переглянути інформацію про 10 останніх оповішень та запитів щодо конфіденційності або видалити їх, виберіть **Меню** > [Архів дзвінків](#) > [Місцезнаходження](#) > [Журн. місцезнах.](#) > [Відкрити папку](#) або [Видалити всі](#).

## 9. Установки



### ■ Режими

У Вашого телефону є різні групи установок, тобто режими, для яких можна підібрати тональні сигнали для різних подій та ситуацій.

Виберіть **Меню** > [Установки](#) > [Режими](#). Перейдіть до режиму та виберіть його.

Щоб активувати вибраний режим, виберіть [Активізувати](#).

Щоб активувати певний режим на обмежений термін часу (до 24 годин), виберіть [Тимчасовий](#) і запрограмуйте кінцевий час. Коли закінчується час, встановлений для цього режиму, активується попередній режим, час дії якого не був обмеженим.

Щоб персоналізувати цей режим, виберіть [Редагувати](#). Виберіть установку, яку потрібно змінити, і внесіть зміни. Щоб змінити інформацію про статус своєї присутності, виберіть [Моя присутність](#) > [Моя доступність](#) або [Моє повідомлення присутності](#). Меню [Моя присутність](#) доступне, якщо Ви встановили [Синхронізувати з режимами](#) на [Увімкнути](#). Див. [Моя присутність](#), стор. 50.

### ■ Теми

Тема містить багато елементів, які дозволяють персоналізувати Ваш телефон, наприклад шпалери, заставки, кольорові схеми та тони дзвінків.

Виберіть **Меню** > [Установки](#) > [Теми](#) та виберіть з наступного:

[Вибрати тему](#), щоб встановити тему для свого телефону.

Відкриється список папок в меню [Галерея](#). Відкрийте папку [Теми](#) і виберіть якусь тему.

*Завантажен. тем*, щоб відкрити список посилань для завантаження більшої кількості тем. Див. Завантаження, стор. 98.

### ■ Тони

Ви можете змінювати установки вибраного режиму:

Виберіть **Меню** > *Установки* > *Тони*. Виберіть та змініть *Сигнал вхідного дзвінка*, *Тон дзвінка*, *Гучність дзвінка*, *Вібруючий сигнал*, *Установки "Натисни і говори"*, *Тон сигналу повідомлення*, *Звуковий сигнал ШП*, *Тони клавіш*, *Тони попередження* та *Сигнал для*. Такі самі установки можна знайти в меню *Режими*. Див. Режими, стор. 57.

Щоб запрограмувати телефон подавати звуковий сигнал лише у випадку, коли надходять дзвінки з телефонних номерів певної вибраної групи абонентів, виберіть *Сигнал для*. Перейдіть до потрібної групи абонентів або опції *Всі дзвінки* і натисніть **Познач**.

### ■ Підсвітка

Виберіть **Меню** > *Установки* > *Підсвітка* > *Світлові ефекти*, щоб активувати індикатор очікування на випадки, коли телефон увімкнено, а підсвітку дисплея вимкнено. Підсвітка має дві послідовності блимання: одна для позначення режиму очікування, інша – для позначення отриманих повідомлень або пропущених дзвінків.

Використання світлових ефектів збільшує споживання енергії акумулятора і скорочує термін його служби.

### ■ Дисплей

Виберіть **Меню** > *Установки* > *Дисплей* та виберіть з наступного: *Шпалери*, щоб додати фоновий малюнок до головного дисплея, який буде відображатися в режимі очікування. Щоб вибрати, активувати або деактивувати шпалери, виберіть *Вибр. шпалери* > *Увімкнути* або *Вимкнути*. Виберіть *Вибрати слайди* та папку у меню *Галерея*, щоб використовувати зображення у папці як набір слайдів.

Щоб завантажити більше зображень для шпалер, виберіть *Завант. графіки*.

*Заставка* > *Увімкнути*, щоб активувати заставку для головного дисплея. Щоб ввести проміжок часу, по закінченню якого буде активуватися заставка, виберіть *Тайм-аут*. Щоб вибрати графіку для заставки, виберіть *Зображення* та виберіть зображення або графіку з меню *Галерея*. Виберіть *Вибрати слайди* та папку у меню *Галерея*, щоб використовувати зображення у папці як набір слайдів. Щоб завантажити більше зображень для заставок, виберіть *Завант. графіки*.

*Збереження енергії* > *Увімкнути*, щоб зекономити заряд акумулятора. Цифровий годинник відображається, коли впродовж певного проміжку часу не використовувалася жодна функція телефону.

*Схеми кольорів*, щоб змінити колір деяких компонентів дисплея, наприклад, фоновий колір меню і колір індикаторів сигналу та акумулятора.

*Колір шрифту в реж. очікування*, щоб вибрати колір для тексту, що відображається на дисплеї в режимі очікування.

*Логотип оператора*, щоб телефон відображав або не відображав логотип оператора. Якщо логотип оператора не збережено, це меню вимикається. Щодо більш детальної інформації про наявність логотипа оператора, зв'яжіться із своїм оператором мережі або постачальником послуг.

*Контрастність дисплея*, щоб настроїти рівень контрастності дисплея телефону.

## ■ Час та дата

Виберіть *Меню* > *Установки* > *Час та дата* та з наступного:

*Годинник*, щоб запрограмувати телефон відображати годинник у режимі очікування, настроїти час та вибрати часовий пояс і формат часу.

*Дата*, щоб запрограмувати телефон відображати дату у режимі очікування, встановити дату та вибрати формат дати і розділювач.


*Авт. оновлен. дати та часу* (послуга мережі), щоб запрограмувати телефон автоматично оновлювати час та дату відповідно до поточного часового поясу.

### ■ Персональні закладки

Власні пункти прискороного доступу дозволяють отримувати швидкий доступ до функцій телефону. Для керування закладками виберіть **Меню** > *Установки* > *Персональні закладки* та виберіть з наступних опцій:

*Права клавіша вибору*, щоб вибрати функцію зі списку для правої клавіші вибору. Див. також Режим очікування, стор. 19. Це меню може не відобразитись залежно від Вашого постачальника послуг.

*Навігаційна клавіша*, щоб вибрати функції закладок для навігаційної клавіші. Перейдіть до клавіші прокрутки, виберіть **Змінити** та функцію зі списку. Щоб видалити функцію закладок зі списку, виберіть *(пусто)*. Щоб повторно призначити функцію для клавіші, виберіть **Признач.** Це меню може не відобразитись залежно від Вашого постачальника послуг.

*Голосові команди*, щоб активувати функції телефону, промовивши голосову позначку. Виберіть папку, перейдіть до функції, до якої потрібно додати голосову позначку, та виберіть **Додати.**  позначає голосову позначку. Щоб додати голосову команду, див. Додавання голосових позначок та керування ними на стор. 54. Щоб активувати голосову команду, див. Здійснення дзвінків за допомогою голосових позначок на стор. 54.

### ■ Можливості з'єднання

Ви можете приєднати Ваш телефон до сумісних пристроїв через порт інфрачервоного зв'язку. Також Ви можете визначити установки для комутованих з'єднань пакетних даних.

### Інфрачервоне з'єднання

Телефон може надсилати та отримувати дані через порт інфрачервоного (ІФЧ) зв'язку. Щоб скористатися інфрачервоним

зв'язком, пристрій, з яким Ви бажаєте встановити зв'язок, має бути IrDA-сумісним. Ви можете надсилати та отримувати дані з сумісних телефонів або пристроїв обробки даних (наприклад, комп'ютера) через порт інфрачервоного зв'язку свого телефону.

Не спрямовуйте ІФЧ (інфрачервоний) промінь в очі і не дозволяйте йому завдавати перешкод інфрачервоним пристроям. Цей пристрій є виробом Лазер Класу 1.

Надсилаючи або отримуючи дані, переконайтеся, що порти інфрачервоного зв'язку пристрою, що надсилає, і пристрою, що отримує, знаходяться один навпроти одного і між ними немає перешкод.

Щоб активувати порт інфрачервоного зв'язку телефону для отримання даних через ІФЧ, виберіть **Меню** > **Установки** > **З'єднання** > **Інфрачервоне**.

Щоб вимкнути інфрачервоне з'єднання, виберіть **Меню** > **Установки** > **З'єднання** > **Інфрачервоне**. Коли телефон відображає **Вимкнути ІФЧ?**, виберіть **Так**.

Якщо передача даних не почалась впродовж 2 хвилин після активації інфрачервоного порту, зв'язок скасовується, і його потрібно встановити знову.

### **Індикатор інфрачервоного зв'язку**

Коли на дисплеї постійно відображається **IR**, це означає, що активовано інфрачервоний зв'язок і телефон готовий надсилати або отримувати дані через порт інфрачервоного зв'язку.

Коли **IR** блимає, телефон намагається встановити зв'язок з іншим пристроєм або зв'язок було втрачено.

### **Пакетні дані (EGPRS)**

Технологія EGPRS (Enhanced General Packet Radio Service – Покращена технологія пакетної радіопередачі даних) – це послуга мережі, яка робить дозволяє мобільному телефону надсилати та отримувати дані через мережу, що базується на Інтернет-протоколах (IP). Це дозволяє отримувати бездротовий доступ до мереж на зразок Інтернету.

Пакетні дані можуть використовуватися такими програмами, як MMS, сеанси перегляду сторінок, електронна пошта, віддалений SyncML, завантаження програм Java та комутоване з'єднання ПК.

Щоб визначити, як буде використовуватись послуга, виберіть **Меню** > **Установки** > **З'єднання** > **Пакетні дані** > **З'єднання пакетних даних**.

Виберіть **За потребою**, щоб встановити використання пакетної передачі даних, коли програма буде цього потребувати. З'єднання завершиться автоматично, коли програму буде закрито.

Виберіть **Завжди online**, щоб запрограмувати телефон автоматично приєднуватись до мережі пакетних даних при увімкненні.

**G** позначає з'єднання пакетних даних.

### Установки модема

Ви можете з'єднати телефон через порт інфрачервоного зв'язку або кабельне з'єднання даних (CA-42) із сумісним ПК та користуватися телефоном як модемом для встановлення з'єднання з ПК.

Щоб визначити установки для з'єднань з Вашого ПК, виберіть **Меню** > **Установки** > **З'єднання** > **Пакетні дані** > **Установки пакетних даних** > **Активна точка доступу**, активуйте точку доступу, яку потрібно використовувати, та виберіть **Регазувати акт. точку доступу**. Виберіть **Псевдонім для точки доступу** і введіть псевдонім для поточно вибраної точки доступу. Виберіть **Точка доступу пакетних даних** і введіть назву точки доступу (Access Point Name – APN), щоб встановити з'єднання з мережею EGPRS.

Ви також можете встановити установки послуги комутованого з'єднання (назву точки доступу) на ПК за допомогою програми Nokia Modem Options (Опції модема Nokia). Див. PC Suite, стор. 103. Якщо Ви встановили установки як на ПК, так і на телефоні, то будуть використовуватися установки на ПК.

### ■ Здійснення дзвінків

Виберіть **Меню** > **Установки** > **Дзвінки** та виберіть з наступного: **Автоконтроль гучності**, щоб телефон автоматично регулював гучність динаміка відповідно до рівня навколишнього шуму.

*Переадресація* (послуга мережі), щоб переадресувати свої вхідні дзвінки. Можливо, Ви не зможете переадресувати Ваші дзвінки, якщо активовані деякі з функцій заборони дзвінків. Див. *Сервіс заборони дзвінків* у Захист на стор. 66.

*Відповідь клавішею* > *Увімкнути*, щоб відповідати на вхідні дзвінки швидким натисканням будь-якої клавіші за винятком клавіші закінчення та лівої та правої клавіш вибору.

*Автоматичний перенабір* > *Увімкнути*, щоб зробити до 10 спроб з'єднати дзвінок після невдалої спроби.

*Швидкий набір* > *Увімкнути*, щоб активувати швидкий набір. Щоб встановити швидкий набір, див. Швидкий набір на стор. 55. Щоб набрати, натисніть і утримуйте відповідну цифрову клавішу.

*Опції очікування дзвінка* > *Активувати*, щоб мережа повідомляла Вас про вхідний дзвінок під час активного дзвінка (послуга мережі). Див. Дзвінок на очікуванні, стор. 24.

*Підсумок після дзвінка* > *Увімкнути*, щоб після закінчення кожного дзвінка відображалася приблизна тривалість і вартість дзвінка (послуга мережі).

*Нагнати мої дані абонента* (послуга мережі) > *Так, Ні* або *Встан. мережею*.

*Лінія для вихідних* (послуга мережі), щоб вибрати телефонну лінію 1 або 2 для здійснення дзвінків, якщо ця функція підтримується Вашою SIM-карткою.

## ■ Телефон

Виберіть **Меню** > *Установки* > *Телефон* та виберіть з наступного:

*Установки мови* — щоб встановити мову дисплея та введення

*Стан пам'яті*, щоб переглянути вільну та використану пам'ять в *Галерея*, *Повідомлен.* та *Програми*

*Автоматичне блокування клавіш*, щоб запрограмувати клавіатуру на автоматичне блокування після вичерпання певного часу, коли телефон перебував в режимі очікування і жодна з функцій

телефону не використовувалась. Виберіть *Увімкнути* та встановіть час затримки від 5 секунд до 60 хвилин.

*Захисне блокування*, щоб запрограмувати телефон запитувати код захисту при розблокуванні клавіатури. Введіть код захисту та виберіть *Увімкнути*.

Коли блокування клавіатури увімкнене, може існувати можливість зателефонувати за офіційним номером екстреної служби, запрограмованим у Вашому пристрої.

*Інформація по стільнику* > *Увімкнути*, щоб отримувати інформацію від оператора мережі залежно від стільника, що використовується (послуга мережі).

*Привітання*, щоб ввести привітання, яке буде відображатися на дисплеї на короткий час при кожному вмиканні телефону.

*Вибір оператора* > *Автоматично*, щоб запрограмувати телефон автоматично вибирати одну зі стільникових мереж, доступних у Вашій місцевості. Якщо вибрати *Вручну*, можна вибрати мережу, що має роумінгову угоду з Вашим оператором.

*Підтвержувати гії SIM-послуг* див. Послуги SIM на стор. 102.

*Активізація тексту допомоги*, щоб вибрати, чи телефон відображатиме тексти допомоги.

*Тон запуску*, щоб встановити, чи телефон відтворюватиме початковий тональний сигнал при увімкненні.

## ■ Додаток

Це меню відображається лише тоді, коли до телефону приєднано сумісний мобільний додаток.

Виберіть *Меню* > *Установки* > *Додатки*. Меню додатка можна вибрати у випадку, якщо відповідний додаток приєднаний або був приєднаний до телефону. В залежності від додатка, виберіть з наступного:

*Стандартний режим*, щоб вибрати режим, який автоматично активуватиметься при приєднанні вибраного додатка.



*Автовідповідь*, щоб телефон відповідав на вхідний дзвінок автоматично після 5 секунд. Якщо *Сигнал вхідного дзвінка* встановлено на *1 бін* або *Вимкнути*, автоматична відповідь вимкнена.

*Підсвітка*, щоб підсвітка була увімкнена завжди, *Увімкнути*.  
Виберіть *Автоматично*, щоб світло було увімкнено впродовж 15 секунд після натискання будь-якої клавіші.

*Текст. телеф.* > *Використати текст. телеф.* > *Так*, щоб використовувати установки текстового телефону замість установок навушників або пристрою індуктивного зв'язку.

## ■ Налаштування

Ви можете визначити установки Вашого телефону, необхідні для належного функціонування певних послуг. Послуги – це браузер, мультимедійні повідомлення, синхронізація віддаленого Інтернет-сервера, присутність, програма електронної пошти. Отримайте установки з Вашої SIM-картки та від постачальника послуг у якості повідомлення налаштування або введіть власні налаштування вручну. Ви можете зберігати в телефоні установки конфігурацій від 10 постачальників послуг та впорядковувати їх в цьому меню.

Щоб зберегти установки налаштування, отримані конфігураційним повідомленням, яке надіслав постачальник послуг, див. Послуга конфігураційних повідомлень на стор. 11.

Виберіть **Меню** > *Установки* > *Конфігурація* та виберіть з наступного:

*Стандартні установки*, щоб переглянути постачальників послуг, збережених в телефоні. Перейдіть до постачальника послуг і виберіть **Деталі**, щоб переглянути програми, які підтримуються конфігураційними установками цього постачальника послуг. Щоб запрограмувати конфігураційні установки постачальника послуг у якості стандартних, виберіть **Опції** > *Встан. як станг.* Щоб видалити конфігураційні установки, виберіть *Видалити*.

*Актив. стандарт в усіх програмах*, щоб активувати стандартні конфігураційні установки для програм, які підтримуються.

*Пріоритетна точка доступу*, щоб переглянути збережені точки доступу. Перейдіть до будь-якої точки доступу та виберіть **Опції** > *Деталі*, щоб переглянути ім'я постачальника послуг, носій даних, точку доступу пакетних даних або номер комутованого з'єднання GSM.

*З'єднатися з постачальн. послуг*, щоб завантажити конфігураційні установки у свого постачальника послуг.

*Особисті налаштування*, щоб вручну додати нові особисті облікові записи для різних послуг, активувати або видалити їх. Щоб додати новий особистий обліковий запис, якщо Ви ще не додали жодного, виберіть **Додати**; інакше виберіть **Опції** > *Додати новий*. Виберіть тип послуги, а потім виберіть та введіть кожен з потрібних параметрів. Параметри відрізняються відповідно до типу вибраної послуги. Щоб видалити або активувати особистий обліковий запис, перейдіть до нього та виберіть **Опції** > *Видалити* або *Активізувати*.

## ■ Захист

Коли активовано функції безпеки, що обмежують дзвінки (такі як заборона дзвінків, закрита група користувачів та фіксований набір), може існувати можливість зателефонувати за офіційним номером екстреної служби, запрограмованим у Вашому пристрої.

Виберіть **Меню** > *Установки* > *Захист* та виберіть з наступного:

*Запит на PIN-код*, щоб запрограмувати телефон на запитання PIN-коду або UPIN-коду кожного разу, коли Ви вмикаєте телефон. Деякі SIM-картки не дозволяють вимикати запит коду.

*Сервіс заборони гзвінків* (послуга мережі), щоб обмежити вхідні та вихідні дзвінки з Вашого телефону. Потрібно ввести пароль заборони.

*Фіксований набір номера*, щоб обмежити вихідні дзвінки вибраною групою телефонних номерів, якщо ця функція підтримується Вашою SIM-карткою.

*Закрита абонентська група* (послуга мережі), щоб визначити групу осіб, яким Ви можете телефонувати і які можуть телефонувати Вам.

*Рівень захисту* > *Телефон*, щоб встановити телефон запитувати код захисту кожного разу, коли в нього вставлятимуть нову SIM-картку.

Виберіть *Пам'ять*, щоб телефон запитував код захисту у випадку, коли вибрано пам'ять SIM-картки і Ви бажаєте змінити поточно активну пам'ять.

*Коду гостуну*, щоб встановити PIN-код або UPIN-код або щоб змінити код захисту, PIN-код, UPIN-код, PIN2-код та пароль заборони.

*Поточний код*, щоб визначити, який з кодів, UPIN-код або PIN-код, має бути активованим.

*Запит PIN2-коду* — виберіть, чи потрібен PIN2-код, коли використовується особлива функція телефону, що покривається PIN2-кодом.

## ■ Відновлення заводських установок

Щоб скинути деякі установки меню, виберіть **Меню** > *Установки* > *Віднов. заводські уст.* Введіть код захисту. Дані, які Ви ввели або завантажили, не видаляються, наприклад, імена та номери телефонів зберігаються в меню *Контакти*.

## 10. Меню оператора

---

Це меню дозволяє отримати доступ до порталу послуг, що надаються Вашим оператором мережі. Назва та піктограма залежать від оператора. Для отримання детальнішої інформації зверніться до оператора своєї мережі. Якщо це меню не відображається, то номери наступних меню змінюються відповідним чином.

Оператор може оновити це меню за допомогою сервісного повідомлення. Для отримання детальнішої інформації. Див. Скринька послуг, стор. 99.

# 11. Галерея



У цьому меню можна керувати графікою, зображеннями, відеокліпами, записами, темами, тонами та отриманими файлами. Ці файли організуються в папки.

Ваш телефон підтримує системи ключів активації, які захищають отриманий вміст. Завжди перевіряйте умови доставки будь-якого вмісту і ключів активації перед тим, як отримувати їх, оскільки за них може стягуватися платня.

Захист авторських прав може запобігти копіюванню, модифікації, передачі або пересиланню деяких зображень, тонів дзвінка та іншого вмісту.

Файли, збережені у папці *Галерея*, використовують пам'ять телефону, обсяг якої може дорівнювати приблизно 3,5 Мб.

1. Виберіть **Меню** > *Галерея*.
2. Перейдіть до потрібної папки. Щоб переглянути список файлів в папці, виберіть **Відкрити** > **Опції** та одну з доступних опцій.
3. Перейдіть до файла, який Ви хочете переглянути, та виберіть **Відкрити** > **Опції** та одну з доступних функцій.

*Надіслати*, щоб надіслати вибраний файл через MMS або ІФЧ.

*Видалити всі*, щоб видалити всі файли і папки у вибраній папці.

*Редагув. зображ.*, щоб вставити у вибране зображення текст, рамку чи кліп-арт або щоб обрізати зображення.

*Відкр. посліговн.*, щоб переглянути файли в папці один за одним.

*Збільшити*, щоб збільшити розмір зображення.

*Вимкнути аудіо (Увімкнути аудіо)*, щоб вимкнути (увімкнути) гучність звукового файла.

*Визнач. контраст*, щоб настроїти рівень контрастності зображення.

*Активувати вміст*, щоб оновити ключ активації вибраного файла. Ця опція відображається лише в тому випадку, коли файл підтримує оновлення ключів активації.

*Спис.кл. активації*, щоб переглянути список усіх доступних ключів активації. Ви можете видаляти ключі активації (наприклад, якщо строк їх дії закінчився).

## 12. Медіа



Захист авторських прав може запобігти копіюванню, зміні, передачі або пересиланню деяких зображень, тонів дзвінка та іншого вмісту.

### ■ Камера

За допомогою вбудованої камери Ви можете робити знімки та відеозаписи. Камера робить знімки у форматі JPEG, а відеозаписи – у форматі 3GP.

Під час зйомки та використання зображень або відеокліпів дотримуйтесь законів та поважайте місцеві звичаї, а також приватне життя та законні права інших людей.

### Фотографування

Виберіть **Меню** > *Media* > *Камера* > **Сфотогр.** або, якщо функцію "Натисни і говори" вимкнено, натисніть клавішу увімкнення камери. Телефон зберігає фотознімок в меню *Галерея* > *Зображен..* Щоб зробити ще один знімок, виберіть **Назад**; для надсилання знімка як мультимедійного повідомлення виберіть **Надісл.** Щоб переглянути опції, виберіть **Опції**.

### Записування відеокліпів

Виберіть **Меню** > *Media* > *Камера*. Щоб вибрати режим відео, прокрутіть вліво, або виберіть **Опції** > *Змінити режим* > *Відео*; виберіть **Записати** Щоб тимчасово припинити записування, виберіть **Пауза**, а щоб відновити записування, виберіть **Далі**. Щоб зупинити записування, виберіть **Стоп**. Телефон зберігає запис в меню *Галерея* > *Відеокліпи*. Щоб переглянути опції, виберіть **Опції**.

### ■ Радіо

FM-радіоприймач залежить від антени, відмінної від антени бездротового пристрою. Щоб FM-радіоприймач працював належним чином, до пристрою необхідно приєднати сумісні навушники або додаток.



**Попередження:** Слухайте музику на помірному рівні гучності. Тривале прослуховування на високому рівні гучності може завдати шкоди Вашому слуху. Не тримайте пристрій поблизу вуха під час використання гучномовця, оскільки гучність може бути дуже високою.

Виберіть **Меню** > **Megia** > **Pagio**. Для використання графічних клавіш ▲, ▼, ◀ та ▶ на дисплеї, перейдіть ліворуч чи праворуч у напрямку потрібної клавіші та виберіть її.

Щоб змінити гучність, натисніть клавішу гучності.

## Збереження радіостанцій

1. Щоб почати пошук станції, виберіть та тримайте ◀ або ▶ .  
Щоб змінити радіочастоту з кроком 0,05 МГц, швидко натисніть ◀◀ або ▶▶ .
2. Щоб зберегти станцію у пам'яті під номером з 1 до 9, натисніть та утримуйте відповідну цифрову клавішу. Для збереження станції у пам'яті під номерами з 10 по 20 швидко натисніть **1** або **2** та натисніть і утримуйте потрібну цифрову клавішу від **0** до **9**.
3. Введіть назву станції та виберіть **Добре**.

## Прослуховування радіо

Виберіть **Меню** > **Megia** > **Pagio**. Щоб перейти до потрібного каналу, виберіть ▲ або ▼ , або натисніть кнопку гарнітури, а щоб вибрати розташування радіостанції, швидко натисніть відповідну цифрову клавішу.

Виберіть **Опції** та виберіть з наступного:

**Вимкнути**, щоб вимкнути радіо.

**Зберегти станцію**, щоб зберегти нову станцію та ввести назву станції.

**Канали**, щоб вибрати список збережених станцій. Щоб видалити чи перейменувати станцію, перейдіть до потрібної станції та виберіть **Опції** > **Видал. станцію** або **Змінити назву**.

**Вихід моно** або **Вихід стерео**, щоб слухати радіо в монорежимі або в стереорежимі.

**Гучномовець** або **Навушники**, щоб слухати радіо через гучномовець (або навушники). Не від'єднуйте навушники від телефону. Дріт навушників слугує радіоантенною.

**Встанов. частоту**, щоб ввести частоту потрібної радіостанції.

Як правило, під час прослуховування радіо можна зателефонувати або відповісти на вхідний дзвінок. Під час дзвінка гучність радіо вимикається.

Коли програма надсилає або отримує дані через з'єднання пакетних даних або HSCSD, це може завдавати перешкод радіотрансляції.

## ■ Диктофон

Ви можете записувати розмову, звуки або активний дзвінок впродовж 3 хвилин.

Диктофон неможливо використовувати під час дзвінка даних або активного з'єднання пакетних даних.

## Записування звуку

1. Виберіть **Меню** > **Медіа** > **Диктофон**.

Для використання графічних клавіш ●, ■ або ■ на дисплеї, перейдіть ліворуч чи праворуч у напрямку потрібної клавіші та виберіть її.

2. Щоб почати записування, виберіть ●. Щоб почати записування під час дзвінка, виберіть **Опції** > **Записати**. Під час записування дзвінка всі співрозмовники чутимуть тихий звуковий сигнал приблизно кожні 5 секунд. Під час запису дзвінка тримайте телефон у звичайному положенні біля вуха.
3. Щоб припинити записування, виберіть ■. Запис зберігається в меню **Галерея** > **Записи**.
4. Щоб прослухати останній запис, виберіть **Опції** > **Грати останній**.
5. Щоб надіслати останній запис за допомогою ІФЧ або мультимедійного повідомлення, виберіть **Опції** > **Нагісл. останній**.

## Список записів

Виберіть *Меню* > *Megia* > *Диктофон* > *Опції* > *Список записів*. Відобразиться список папок в меню *Галерея*. Відкрийте *Записи*, щоб переглянути список записів. Виберіть *Опції*, щоб вибрати опції для файлів в меню *Галерея*. Див. Галерея, стор. 68.

## ■ **Вимірювач звуку**

Вимірювач звуку дозволяє Вам вимірювати приблизний рівень шуму оточення.

Він видає загальні результати вимірювання для особистого використання, що можуть відрізнятися від наукових вимірювань.

Ви не можете виміряти рівень шуму під час дзвінка або коли до телефону приєднано навушники.

Щоб почати вимірювання звуку, виберіть *Меню* > *Megia* > *Вимір звуку*.

Смужка вимірювача звуку показує рівень звуку та вказує на піковий рівень. Верхнє число вказує на піковий рівень, а нижнє число у рамці – на поточний рівень звуку.

Щоб відкрити список опцій, виберіть *Опції*.

## 13. "Натисни і говори"



"Натисни і говори" (НІГ) – це двостороння радіопослуга, доступна у стільникових мережах GSM/GPRS (послуга мережі). НІГ забезпечує безпосередній голосовий зв'язок. Щоб встановити зв'язок, натисніть клавішу НІГ.

Ви можете використовувати НІГ, щоб вести розмову з однією особою або з групою людей, що мають сумісні пристрої. Коли Ваш дзвінок буде з'єднано, особа або група осіб, якій Ви телефонуйте, не зобов'язана відповідати на дзвінок. Учасники повинні підтверджувати отримання будь-яких запитів на встановлення зв'язку, коли це доречно, оскільки не існує інших способів підтвердження того, що одержувач отримав дзвінок.



Щоб перевірити наявність та ціну, а також передплатити цю послугу, зверніться до свого оператора мережі або постачальника послуг. На послуги роумінгу можуть існувати більше обмежень, ніж на звичайні дзвінки.

Перед тим, як використовувати послугу "Натисни і говори", Ви повинні визначити необхідні установки. Див. Установки НІГ, стор. 80.



Під час з'єднання з сервером НІГ Ви також можете використовувати інші функції телефону. Послуга "Натисни і говори" не з'єднується з традиційними засобами голосового зв'язку, і через це багато послуг, доступних для традиційних голосових дзвінків (наприклад, голосова поштова скринька), недоступні для зв'язку "Натисни і говори".

## ■ Меню "Натисни і говори"

Виберіть **Меню** > *Нат. і говори*.

- Щоб встановити або розірвати з'єднання з послугою НІГ, виберіть *Увімкнути "НІГ"* або *Вимкнути "НІГ"*.
- Щоб переглянути отримані запити зворотного дзвінка, виберіть *Зворотні дзвінки*.
- Щоб переглянути список груп НІГ, виберіть *Список груп*.
- Щоб переглянути список контактів, до яких були додані адреси "Натисни і говори", отримані від постачальника послуг, виберіть *Список контактів*.
- Щоб додати до телефону нову групу "Натисни і говори", виберіть *Додати групу*.
- Щоб встановити установки "Натисни і говори" для використання, виберіть *Установки "НІГ"*.
- Щоб встановити необхідні установки для з'єднання НІГ, виберіть *Конфігурац. установки*.
- Щоб відкрити браузер та приєднатись до порталу мережі НІГ, що надається постачальником послуг, виберіть *Веб*.

## ■ Встановлення та припинення НІГ

Щоб встановити з'єднання із сервером НІГ, виберіть **Меню** > *Нат. і говори* > *Увімкнути "НІГ"*.  позначає встановлене з'єднання НІГ.  позначає, що сервер тимчасово недоступний. Телефон буде автоматично намагатися знов з'єднатися з сервером, доки Ви не від'єднаєтесь від сервера НІГ. Якщо в телефон вже додано одну або кілька груп, Ви автоматично приєднаєтеся до активних груп (*Стандартна* або *Прослуховув.*), а в режимі очікування відображається назва стандартної групи.

Щоб від'єднатись від сервера НІГ, виберіть *Вимкнути "НІГ"*.

## ■ Здійснення та отримання дзвінків НІГ

Виберіть, що телефон буде використовувати для виведення звуку під час зв'язку НІГ – гучномовець чи динамік.





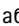

**Попередження:** Не тримайте пристрій поблизу вуха під час використання гучномовця, оскільки гучність може бути дуже високою.

Під час встановлення з'єднання з сервером НІГ Ви можете здійснювати та отримувати групові дзвінки або дзвінки "один на один". Дзвінки "один на один" – це дзвінки, які Ви робите лише одній особі.

## Здійснення дзвінка НІГ

Для дзвінка НІГ Ви можете вибрати декілька контактів НІГ зі списку контактів. Одержувачі отримають вхідний дзвінок та їм знадобиться прийняти даний дзвінок, щоб прийняти участь у розмові. Дзвінок НІГ створює тимчасову групу, а учасники приєднуються до цієї групи лише на час тривалості дзвінка. По закінченню дзвінка дана тимчасова група буде видалена.

Виберіть **Меню** > *Нат. і говори* > *Список контактів* та позначте бажані контакти для дзвінка НІГ.

Піктограма за даним контактом у списку позначає його поточний стан: ,  або  позначає, що дана особа доступна, недоступна або невідома,  позначає, що стан недоступний. Стан доступний

лише для передплачених контактів. Щоб змінити передплачені контакти, виберіть **Опції** та з наявних опцій списку контактів **Перегл. контакт** або **Скасув. контакт**, або якщо один чи декілька контактів вже позначені **Перегл. познач.** або **Скасув. позначен.**

Швидко натисніть клавішу НІГ, щоб розпочати дзвінок НІГ. Послуга НІГ зателефонує позначеним контактам, та контакти, що приєдналися, відобразяться на дисплеї. Натисніть та утримуйте клавішу НІГ, щоб розмовляти з контактами, що приєдналися. Відпустіть клавішу НІГ, щоб прослухати відповідь.

Натисніть клавішу закінчення дзвінка, щоб закінчити дзвінок НІГ.

### **Здійснення групового дзвінка**

Щоб здійснити дзвінок до стандартної групи, натисніть клавішу "НІГ". Звучання тонового сигналу означає, що доступ отримано, і на телефоні відобразиться Ваш псевдонім та назва групи.

Щоб здійснити дзвінок до групи, що не є стандартною, виберіть у меню "Натисни і говори" **Список груп**, перейдіть до бажаної групи та натисніть клавішу НІГ.

Натисніть клавішу "НІГ", тримайте її натиснутою під час розмови і тримайте телефон перед собою таким чином, щоб Вам було видно дисплей. Коли закінчите, відпустіть клавішу "НІГ". Розмова дозволяється по принципу "перший прибув, перший обслужений". Коли хтось припинить розмовляти, зможе розмовляти особа, що першою натиснула клавішу "НІГ".

### **Здійснення дзвінка "один на один"**

- Щоб розпочати дзвінок "один на один" зі списку контактів, до яких Ви додали адресу НІГ, виберіть **Список контактів**. Перейдіть до контакту і натисніть клавішу "НІГ".

Ви також можете вибрати контакт зі списку **Контакти**.

- Щоб розпочати дзвінок "один на один" зі списку груп НІГ, виберіть **Список груп** та перейдіть до бажаної групи. Виберіть **Опції > Активні учасники**, перейдіть до бажаного контакту та натисніть клавішу "НІГ".

- Щоб розпочати дзвінок "один на один" зі списку отриманих запитів зворотних дзвінків, виберіть [Зворотні дзвінки](#). Перейдіть до потрібного псевдоніму і натисніть клавішу "НІГ".

## Отримання дзвінка НІГ

Якщо Ви отримуєте вхідний груповий дзвінок або дзвінок "один на один", пролунає короткий тональний сигнал. При отриманні групового дзвінка відображаються назва групи та псевдонім абонента. При отриманні дзвінка "один на один" від особи, інформацію про яку Ви зберегли у папці [Контакти](#), якщо буде визначено, відобразиться збережене ім'я, або відобразиться тільки псевдонім абонента.

Якщо Ви настроїли телефон спочатку сповіщати про дзвінки "один на один", Ви можете прийняти або відхилити вхідний дзвінок "один на один".

Якщо Ви натиснете клавішу "НІГ", щоб спробувати відповісти іншій групі, поки розмовляє інший учасник, Ви почуєте тон черги, а на дисплеї відобразитиметься [Черга](#), поки Ви натискатимете клавішу "НІГ". Натисніть і тримайте клавішу "НІГ", зачекайте, поки інша особа закінчить, після чого Ви зможете говорити самі.

## ■ [Запит зворотного дзвінка](#)

Якщо Ви робите дзвінок "один на один" і не отримуєте відповіді, Ви можете надіслати запит для абонента, щоб він Вам передзвонив.

Коли хтось надсилає Вам запит зворотного дзвінка, в режимі очікування відображається оповіщення [Отримано запит на зворотний дзвінок](#). Коли Ви отримуєте запит зворотного дзвінка від абонента, який не є у Вашому списку контактів, Ви можете зберегти його ім'я у [Контакти](#).

## Надсилання запиту зворотного дзвінка

Ви можете надіслати запит зворотного дзвінка кількома способами:

- Щоб надіслати запит зворотного дзвінка зі списку контактів у меню [Натисн. для розм.](#), виберіть [Список контактів](#). Перейдіть до контакту та виберіть [Опції](#) > [Надісл. звор. гзв.](#)

- Щоб надіслати запит на зворотній дзвінок з меню [Контакти](#), знайдіть потрібний контакт, виберіть **Опції** > [Деталі контакту](#), перейдіть до адреси НІГ та виберіть **Опції** > [Нагісл. звор. гзв.](#)
- Щоб надіслати запит зворотного дзвінка зі списку груп в меню НІГ, виберіть [Список груп](#) і перейдіть до потрібної групи. Виберіть **Опції** > [Активні учасники](#), перейдіть до потрібного контакту та виберіть **Опції** > [Нагісл. звор. гзв.](#)
- Щоб надіслати запит зворотного дзвінка зі списку запитів зворотних дзвінків у меню [Натисн. гля розм.](#), виберіть [Зворотні гзвінки](#). Перейдіть до контакту та виберіть **Опції** > [Нагісл. звор. гзв.](#)

### **Відповідь на запит зворотного дзвінка**

1. Щоб відкрити папку [Зворотні гзвінки](#), виберіть **Дивит.**  
Відобразиться список псевдонімів осіб, які надіслали Вам запит зворотного дзвінка.
2. Щоб здійснити дзвінок "один на один", натисніть клавішу "НІГ".
3. Щоб надіслати запит зворотного дзвінка назад до відправника, виберіть **Опції** > [Нагісл. звор. гзв.](#)  
Щоб видалити запит, виберіть **Видал.**

### **Збереження відправника запиту зворотного дзвінка**

1. Щоб відкрити папку [Зворотні гзвінки](#), виберіть **Дивит.**  
Відобразиться список псевдонімів осіб, які надіслали Вам запит зворотного дзвінка.
2. Щоб переглянути адресу НІГ відправника, виберіть **Опції** > [Див. адресу "НІГ"](#).  
Щоб зберегти новий контакт або додати до контакту адресу НІГ, виберіть **Опції** > [Зберегти як](#) або [Дог. до контакту](#).

## ■ Додавання контакту "один на один"

Ви можете зберегти імена осіб, до яких Ви часто здійснюєте дзвінки "один на один" наступним чином:

- Щоб додати адресу НІГ до імені зі списку *Контакти*, знайдіть потрібний контакт та виберіть **Опції** > *Догати деталі* > *Адреса "НІГ"*.
- Щоб додати контакт до списку контактів "Натисни і говори", виберіть **Меню** > *Нат. і говори* > *Список контактів* > **Опції** > *Догати контакт*.
- Щоб додати контакт зі списку груп, з'єднайтеся із сервером НІГ, виберіть *Список груп* та перейдіть до потрібної групи. Виберіть **Опції** > *Активні учасники*. Перейдіть до учасника, контактну інформацію котрого потрібно зберегти, та виберіть **Опції**. Щоб додати новий контакт, виберіть *Зберегти як*. Щоб додати адресу НІГ до імені у списку *Контакти*, виберіть *Дог. до контакту*.

## ■ Створення та настройка груп

Коли Ви телефонуєте до групи, всі її учасники чують дзвінок одночасно.

Кожен учасник групи ідентифікується за псевдонімом, який відображається як ідентифікатор абонента. Члени групи можуть вибрати псевдоніми для себе у кожній групі.

Групи реєструються як URL-адреси. Користувач реєструє URL групи у мережі, коли він вперше приєднується до групового сеансу.

Існують три типи НІГ груп:

- Надані групи – це закриті групи, приєднуватися до яких можуть лише певні учасники, що отримали дозвіл на це від постачальника послуг.
- Спеціальні групи – це групи, що можуть створюватися користувачами. Ви можете створити власну групу і запросити учасників до цієї групи.
- Спеціальні надані групи – це групи, які Ви можете створити з учасників наданої групи. Наприклад, бізнес може мати закриту групу та окремі групи, створені для певних функцій бізнесу.

## Додавання групи

Виберіть **Меню** > *Нат. і говори* > *Додати групу*. Виберіть з наступних опцій:

- *Зі вказівками*, щоб додати нову групу. Щоб встановити рівень захисту для групи, виберіть *Публічна група* або *Приватна група*. Якщо Ви вибрали *Приватна група*, телефон автоматично створюватиме зашифровану частину адреси групи, яку учасники не зможуть переглянути при отриманні запрошення до групи. Нових учасників до приватної групи може запрошувати лише особа, що створила цю групу. Введіть назву для даної групи. Виберіть *Стандартна*, *Прослуховув.* або *Неактивна*. Телефон відобразить, що групу збережено, та її статус. *Стандартна* та *Прослуховув.* є активними групами. Коли Ви натискаєте клавішу "НІГ" для здійснення дзвінка, буде зроблено дзвінок до стандартної групи, якщо тільки Ви не перейдете до іншої групи або контакту. Щоб надіслати запрошення до групи, виберіть **Так**, коли телефон запитає надсилання запрошення. Ви можете надіслати запрошення у текстовому повідомленні або через інфрачервоний зв'язок. Учасники, яких Ви запрошуєте до публічних груп, також зможуть запрошувати більше учасників до цих груп.
- *Вручну*, щоб приєднатися до існуючої групи. Введіть адресу групи. Виберіть *Стандартна*, *Прослуховув.* або *Неактивна*. Телефон відобразить, що групу збережено, та її статус. *Стандартна* та *Прослуховув.* є активними групами. Коли Ви натискаєте клавішу "НІГ" для здійснення дзвінка, буде зроблено дзвінок до стандартної групи, якщо тільки Ви не перейдете до іншої групи або контакту.

## Отримання запрошення

1. При отриманні запрошення до групи в текстовому повідомленні відображається *Отримано запрош. до групи*.
2. Щоб переглянути псевдонім особи, котра надіслала запрошення, і адресу групи, якщо це не приватна група, виберіть **Дивит.**

- Щоб додати групу до Вашого телефону, виберіть **Зберегти** Щоб встановити статус групи, виберіть *Стандартна*, *Прослуховув.* або *Неактивна*.

Щоб відхилити запрошення, виберіть **Вийти** > **Так** або виберіть **Дивит.** > **Скасув.** > **Так**.

## ■ Установки НІГ

Є два типи установок НІГ: установки для з'єднання із сервером та установки для використання.

Установки для з'єднання із сервером можна отримати від свого оператора мережі або постачальника послуг. Див. Послуга конфігураційних повідомлень, стор. 11. Ви можете ввести ці установки вручну. Див. Налаштування, стор. 65.

Щоб вибрати установки для з'єднання із сервером, виберіть **Меню** > *Нат. і говори* > *Конфігурац. установки*. Виберіть з наступних опцій:

*Конфігурація*, щоб вибрати постачальника послуг, *Стандартні* або *Персонал. конфіг.* для послуги "Натисни і говори". Відобразяться лише ті конфігурації, які підтримують послугу НІГ.

*Обліковий запис*, щоб вибрати обліковий запис послуги НІГ, який знаходиться в активних конфігураційних установках.

*Ім'я користувача "НІГ"*, *Стандартний псевдонім*, *Пароль "натисни і говори"*, *Домен* та *Адреса сервера*

Щоб редагувати установки НІГ для використання, виберіть **Меню** > *Нат. і говори* > *Установки "НІГ"*.

Щоб телефон дозволяв отримання вхідних дзвінків "один на один", виберіть *Дзвінки "1 на 1"* > *Увімкнути*. Щоб мати змогу здійснювати дзвінки "один на один", але не отримувати їх, виберіть *Вимкнути*.

Постачальник послуг може запропонувати деякі послуги, що перекривають ці установки. Щоб телефон спочатку повідомляв Вам про вхідні дзвінки "один на один" за допомогою звукового сигналу, виберіть *Оповіщати*.



Щоб активувати прослухані групи, виберіть *Групи прослуховування* > *Увімкнути*.

Щоб телефон при вмиканні автоматично з'єднався з послугою НІГ, виберіть *Статус "НІГ" при запуску* > *Так*.

Щоб сховати свою адресу НІГ від групових дзвінків та дзвінків "один на один", виберіть *Насилати мою адресу "НІГ"* > *Ні*.

## 14. Спорт



### ■ Компас

У телефоні є цифровий компас, який відображає напрямок як графічно, так і цифрами.

Компас завжди повинен бути належним чином відкаліброваним. Електромагнітні поля, великі металеві об'єкти, а також зовнішні чинники можуть знизити точність компаса. Ніколи не покладайтеся лише на компас телефону.

Належне калібрування компаса вимагає відкалібрувати компас відносно магнітного північного полюсу та встановити значення відхилення відповідно до Вашого місцезнаходження. Відхилення – це різниця між магнітним північним полюсом і справжнім північним полюсом. Компас регулює кожний напрямок за допомогою встановленого значення.

Ви можете знайти значення відхилення на спеціальних картах або списках місцевостей. Значення відхилення залежить від місцезнаходження та часу, тому, використовуючи компас, потрібно час від часу перевіряти вірне значення з оновлених джерел та завжди встановлювати відхилення відповідно до Вашого місцезнаходження. Щоб отримати детальнішу інформацію про відхилення, див. <[www.nokia.com/support](http://www.nokia.com/support)>.

Користуючись компасом, тримайте телефон горизонтально, використовуючи бульбашковий рівень у верхньому лівому куті телефону. Для економії енергії через деякий час компас

вимикається і переходить в режим очікування; виберіть **Продов.**, щоб активувати компас знову. Щоб запобігти переходу компаса в режим очікування, натискайте цифрову клавішу кожні кілька хвилин.

Ви можете використовувати спалах, коли компас активний.

### Калібрування компаса

1. Виберіть **Меню** > *Спорт* > *Компас*.
2. Якщо телефон пропонує Вам відкалібрувати компас, з'являється текст *Компас спочатку потрібно відкалібрувати*. У іншому випадку виберіть **Опції** > *Калібрування*.
3. Щоб розпочати калібрування, виберіть **Так**. Покладіть телефон на горизонтальну рівну поверхню і обережно почніть його обертати; також телефон можна обертати, тримаючи його у горизонтальному положенні рукою. Щоб контролювати швидкість обертання, слідкуйте за графікою обертання, що відображається на дисплеї. Після закінчення калібрування на дисплеї з'явиться текст *Компас відкалібровано*.

### Встановлення відхилення

1. Виберіть **Меню** > *Спорт* > *Компас*.
2. Щоб встановити відхилення, виберіть **Опції** > *Установки* > *Відхилення* > *Вст. відхилення*.  
Щоб активувати останнє встановлене значення відхилення, виберіть *Увімкнути*.
3. Введіть значення відхилення в градусах від 0 до 180, а потім виберіть **Добре**.
4. Виберіть напрямок відхилення: *Cxig* (+) або *Zaxig* (-).

### Встановлення та скидання напрямку

1. Виберіть **Меню** > *Спорт* > *Компас*.
2. Щоб встановити напрямок компаса, виконуйте команди на дисплеї. Щоб скинути напрямок планованого пункту призначення,

виберіть **Скинути** > **Так**. Спрямуйте телефон у напрямку планованого пункту призначення, а потім виберіть **Напря́м**.

Стрілочка вказує у встановленому Вами напрямку, а числове значення відображається у верхній правій частині дисплея. Коли стрілочка на дисплеї показує вгору, телефон спрямовано у правильному напрямку.

## ■ Секундомір

За допомогою секундоміра Ви можете вимірювати час, проміжний час та час кола. Під час роботи таймера можна також користуватися іншими функціями телефону. Щоб запрограмувати відлік часу в фоновому режимі, натисніть клавішу закінчення дзвінка.

Використання секундоміра або його робота в фоновому режимі під час використання інших функцій збільшує споживання енергії акумулятора і скорочує термін його служби.

Виберіть **Меню** > **Спорт** > **Секундомір** та виберіть з наступного:

**Роздільно**, щоб виміряти проміжний час. Щоб почати вимірювання часу, виберіть **Старт**. Вибирайте **Розділ**. кожного разу, коли потрібно виміряти проміжний час. Щоб зупинити вимірювання часу, виберіть **Стоп**. Щоб зберегти виміряний час, виберіть **Зберегти** Щоб почати вимірювання часу знову, виберіть **Опції** > **Старт**. Новий час додається до попереднього. Щоб скинути виміри часу, не зберігаючи їх, виберіть **Обнулити**. Щоб запрограмувати відлік часу в фоновому режимі, натисніть клавішу закінчення дзвінка.

**Час кола**, щоб виміряти час кола. Щоб запрограмувати відлік часу в фоновому режимі, натисніть клавішу закінчення дзвінка.

**Продовжити**, щоб переглянути час, встановлений у фоні.

**Показ. останній**, щоб переглянути останній виміряний час, якщо показники секундоміра не обнулени.

**Перегляг** або **Видалити виміри**, щоб переглянути або видалити збережені показники часу.

## ■ Таймер зворотного відліку

Виберіть **Меню** > *Спорт* > *Зворотний відлік*. Введіть час сигналу у годинах, хвиликах і секундах та виберіть **Добре**. Якщо потрібно, Ви можете ввести власну нотатку, яка відобразатиметься по закінченню часу. Для запуску таймера зворотного відліку виберіть **Старт**. Щоб змінити час зворотного відліку, виберіть **Змінити час**. Щоб зупинити таймер, виберіть **Зупинити таймер**.

Якщо сигнал вмикається в той час, коли телефон перебуває в режимі очікування, лунає сигнал, а на дисплеї блимає текст нотатки, якщо її запрограмовано, або *Час зворотного відліку вийшов*. Щоб вимкнути сигнал, натисніть будь-яку клавішу. Якщо не натискати жодної клавіші, за 30 секунд сигнал автоматично припиняється. Щоб припинити сигнал та видалити текст нотатки, виберіть **Вийти**. Щоб знов запустити таймер зворотного відліку, виберіть **Перезап**.

## ■ Звукове повідомлення

Див. Звукові повідомлення Nokia Xpress, стор. 34.

## ■ Термометр

Термометр вимірює температуру у градусах Цельсія і Фаренгейта. Ви можете запрограмувати телефон таким чином, щоб температура відобразалася в режимі очікування. Цей термометр корисний для планування і контролю занять на свіжому повітрі, але він не призначений для професійного використання.

Термометри видає загальні результати вимірювання для особистого використання, що можуть відрізнятися від наукових вимірювань.

Виберіть **Меню** > *Спорт* > *Термометр*.

Щоб відобразити (або сховати) значення температури в режимі очікування, виберіть **Показ. термом.** (або **Схов. термом.**).

Щоб запрограмувати телефон відображати температуру в градусах Цельсія або Фаренгейта, виберіть **Формат темп.**

## 15. Організатор



### ■ Будильник

В телефоні можна запрограмувати, щоб будильник лунав у потрібний час. Виберіть **Меню** > *Організатор* > *Будильник*.

Щоб встановити будильник, виберіть *Час сигналу*, а потім введіть час сигналу. Щоб змінити час сигналу, коли будильник встановлено, виберіть *Увімкнути*. Щоб запрограмувати телефон вмикати будильник у певні дні тижня, виберіть *Сигнал з повтором*.

Щоб вибрати тон сигналу будильника або у його якості встановити радіостанцію, виберіть *Тон сигналу*. Якщо для тону сигналу вибрано радіо, приєднайте навушники до свого телефону. У якості тону сигналу телефон використовує станцію, яку Ви слухали останній раз, і сигнал подається через гучномовець. Якщо Ви від'єднаєте навушники або вимкнете телефон, радіо заміниться на стандартний тон сигналу.

Щоб встановити період затримки, виберіть *Період затримки*.

### Зупинення сигналу

Телефон подає звуковий сигнал, а на дисплеї буде блимати текст *Будильник!* і поточний час навіть у випадку, якщо телефон було вимкнено. Щоб припинити подавання сигналу, виберіть **Стоп**. Якщо телефон продовжує подавати звуковий сигнал без Вашого втручання впродовж хвилини або якщо Ви вибираєте **Потім**, то сигнал припиняється на вибраний період затримки, а потім звучить знову.

Якщо запрограмований час сигналу настає тоді, коли пристрій вимкнено, він самостійно вмикається і з нього починає лунати сигнал. Якщо вибрати **Стоп**, пристрій запитає, чи бажаєте Ви увімкнути функцію дзвінків. Виберіть **Ні**, щоб вимкнути пристрій, або **Так**, щоб телефонувати та отримувати дзвінки. Не вибирайте **Так** у випадку, коли бездротовий телефон може стати джерелом перешкод або небезпеки.

## ■ Календар





Виберіть **Меню** > *Організатор* > *Календар*.

Поточний день позначений рамкою навколо нього. Якщо до цього дня відносяться якісь нотатки, то його виділено жирним шрифтом. Щоб переглянути нотатки дня, виберіть **Дивит**. Щоб переглянути тиждень, виберіть **Опції** > *Огляд тижня*. Щоб видалити усі нотатки з календаря, виберіть вікно місяця або тижня, а потім виберіть **Опції** > *Вигал. всі нотат.*


Іншими опціями для вікна дня можуть бути: *Зробити нотатку*, *Вигалити*, *Редагувати*, *Перемістити* або *Повторити*; *Копіювати* нотатку на інший день; *Нагісл. нотатку* як текстове або мультимедійне повідомлення, через ІФЧ, або до календаря в іншому сумісному телефоні. В меню *Установки* Ви можете настроїти установки дати та часу. В опції *Автовигалення нотаток* можна запрограмувати телефон таким чином, щоб він видаляв старі нотатки автоматично після певного часу.

### Створення календарної нотатки

Виберіть **Меню** > *Організатор* > *Календар*. Перейдіть до потрібної дати, виберіть **Опції** > *Зробити нотатку* та виберіть один з наступних типів нотаток:

 *Зустріч*,  *Дзвінок*,  *День народж.*,  *Нотатка* або  *Нагадування*.

### Сигнал нотатки

Звучить тональний сигнал і відображається нотатка. Коли на дисплеї відображається нотатка про дзвінок , щоб зателефонувати за відображеним номером, натисніть клавішу дзвінка. Щоб припинити звуковий сигнал та переглянути нотатку, виберіть **Дивит**. Щоб припинити сигнал приблизно на 10 хвилин, виберіть **Потім**. Щоб вимкнути сигнал без перегляду нотатки, виберіть **Вийти**.

## ■ Список справ

Щоб зберегти нотатки про завдання, які Вам потрібно виконати, виберіть **Меню** > *Організатор* > *Список справ*.

Щоб зробити нотатку, якщо немає ніякої нотатки, виберіть *Дод. нот.*; у іншому випадку виберіть **Опції** > *Дод. нот.*. Введіть нотатку та виберіть **Зберегти**. Виберіть пріоритетність, строк виконання та тип сигналу для нотатки.

Щоб переглянути нотатку, перейдіть до неї та виберіть **Дивит.**

Ви також можете вибрати опцію, щоб видалити вибрані нотатки або видалити всі нотатки, позначені як виконані. Ви можете сортувати нотатки за пріоритетністю або за строком виконання, надсилати нотатку на інший телефон як текстове чи мультимедійне повідомлення, зберігати нотатку як календарний запис, а також переходити до календаря.

Під час перегляду нотатки Ви також можете вибрати опцію редагування кінцевого строку виконання або пріоритетності нотатки, а також позначити її як виконану.

## ■ Нотатки

Щоб використовувати цю програму для створення та надсилання нотаток, виберіть **Меню** > *Організатор* > *Нотатки*. Щоб зробити нотатку, якщо немає ніякої нотатки, виберіть **Додати**; в іншому випадку виберіть **Опції** > *Зробити нотатку*. Введіть нотатку та виберіть *Зберегти*.

Інші опції нотаток включають видалення та редагування нотатки. Під час редагування нотатки можна також вийти з текстового редактора, не зберігаючи змін. Ви можете надіслати нотатку на сумісні пристрої, використовуючи текстові повідомлення, мультимедійні повідомлення або ІФЧ. Якщо нотатка задовга, щоб надіслати її як текстове повідомлення, телефон запропонує Вам видалити певну кількість символів з нотатки.

## ■ Калькулятор

Калькулятор у Вашому телефоні додає, віднімає, множить, ділить, обчислює квадрат, рахує квадратний корінь та конвертує валюту.



**Увага:** Цей калькулятор має обмежену точність і розроблений для виконання простих розрахунків.

Виберіть **Меню** > *Організатор* > *Калькулят..* Коли на дисплеї відобразиться "0", введіть перше число розрахунку. Натисніть клавішу #, щоб ввести знак десяткового дробу. Виберіть **Опції** > *Додати, Відняти, Помножити, Поділити, Квадрат, Квадратн. корінь* або *Змінити знак*. Введіть друге число. Для отримання результату виберіть **Дорівн.** Повторіть цю послідовність стільки раз, скільки потрібно. Щоб почати нове обчислення, спочатку виберіть та утримуйте **Очист.**

Щоб виконати конвертацію валюти, виберіть **Меню** > *Організатор* > *Калькулят..* Щоб зберегти курс обміну, виберіть **Опції** > *Курс обміну*. Виберіть будь-яку з опцій, що відображаються. Введіть курс обміну, натисніть клавішу # для введення знака десяткового дробу та виберіть **Добре**. Цей курс обміну залишатиметься в пам'яті телефону, поки Ви не замініте його іншим. Для конвертування валюти введіть суму, яку необхідно конвертувати, та натисніть **Опції** > *В місцеву* або *В іноземну*.



**Увага:** Коли Ви змінюєте основну валюту, Ви повинні ввести нові курси обміну, оскільки усі попередньо введені курси набувають нульових значень.

## ■ Синхронізація

Синхронізація дозволяє зберегти свій календар та *Контакти* на віддаленому сервері Інтернету (послуга мережі) або на сумісному ПК. Якщо Ви зберегли дані на віддаленому сервері Інтернету, то Ви можете синхронізувати Ваш телефон, почавши синхронізацію з Вашого телефону. Ви можете синхронізувати дані у контактах телефону, календарі та нотатках, щоб вони відповідали даним на сумісному ПК, почавши синхронізацію з ПК. Контактні дані на Вашій SIM-картці не будуть синхронізовані.



Відповідь на вхідний дзвінок під час синхронізації припинить синхронізацію, і Вам потрібно буде почати її знову.

## Синхронізація з Вашого телефону

Перед синхронізацією з Вашого телефону необхідно зробити наступне:

- Передплатіть послугу синхронізації. За детальнішою інформацією зверніться до свого оператора.
- Отримати установки синхронізації можна у свого постачальника послуг. Див. Установки синхронізації, стор. 89.

Щоб почати синхронізацію з Вашого телефону, зробіть наступне:

1. Виберіть конфігураційні установки, потрібні для даної синхронізації. Див. Установки синхронізації, стор. 89.
2. Виберіть **Меню** > *Організатор* > *Синхроніз.* > *Синхронізація сервера* > *Дані для синхронізації*. Позначте дані, які потрібно синхронізувати.
3. Виберіть **Меню** > *Організатор* > *Синхроніз.* > *Синхронізація сервера* > *Синхронізувати*. Позначені дані активного профілю будуть синхронізовані після підтвердження.

Перша синхронізація або синхронізація після переривання може зайняти до 30 хвилин, якщо контакти або календар заповнені.

## Установки синхронізації

Ви можете отримати конфігураційні установки, необхідні для синхронізації, як конфігураційне повідомлення від свого оператора мережі або постачальника послуг. Як керувати конфігураційними установками, див. у розділі *Настройка* на стор. 65.

1. Виберіть **Меню** > *Організатор* > *Синхроніз.* > *Синхронізація сервера* > *Установки синхронізації* та одне за наступного:  
*Конфігурація* – відобразяться лише ті конфігурації, які підтримують синхронізацію. Виберіть постачальника послуг, *Стандартні* чи *Персонал. конфіг.* для синхронізації.

*Обліковий запис* – виберіть обліковий запис послуги синхронізації, який знаходиться в активних конфігураційних установках.

2. Виберіть *Установки синхронізації з ПК*, щоб ввести установки для синхронізації, ініційованої сервером. Задайте *Ім'я користувача* та *Пароль*.

Ім'я користувача та пароль у телефоні та на ПК повинні бути однаковими.

## Синхронізація з сумісного ПК

Щоб синхронізувати *Контакти*, *Календар* та *Нотатки* з сумісного ПК, використовуйте ІФЧ або кабельне з'єднання даних. На Вашому ПК також необхідно встановити програмне забезпечення Nokia PC Suite. Почніть синхронізацію з ПК за допомогою Nokia PC Suite.

# 16. Програми



## ■ Ігри

У Вашому програмному забезпеченні є кілька ігор.

### Запуск гри

Виберіть **Меню** > *Програми* > *Ігри*. Перейдіть до потрібної гри та виберіть **Відкрити**

Щодо опцій, пов'язаних з грою, див. Інші опції програми на стор. 92.

### Завантаження ігор

Виберіть **Меню** > *Програми* > **Опції** > *Завантаження* > *Ігрові завантаж.* Відобразиться список наявних закладок. Виберіть *Ще закладки*, щоб відкрити список закладок в меню *Веб*. Див. Закладки, стор. 98.



**Важливо:** Встановлюйте і використовуйте лише програми та програмне забезпечення із тих джерел, що надають належну безпеку і захист від шкідливого програмного забезпечення.

## Установки гри

Щоб запрограмувати звуки, підсвітку і струси для ігор, виберіть [Меню](#) > [Програми](#) > [Опції](#) > [Установки прогр.](#)

## ■ Колекція

Програмне забезпечення телефону містить деякі програми Java, спеціально розроблені для цього телефону Nokia.

## Запуск програми

Виберіть [Меню](#) > [Програми](#) > [Колекція](#). Перейдіть до програми і виберіть [Відкрити](#).

## Тренер з фітнесу

Тренер з фітнесу – це інтерактивний особистий тренер, що допоможе Вам покращити Ваш рівень фітнесу, силу та витримку. Створені програми базуються на Ваших особистих даних, як для тренувань у приміщенні так і на вулиці.

Перед початком регулярних занять фізичною культурою проконсультуйтеся зі своїм лікарем.



**Попередження:** Фізичні навантаження можуть бути ризикованими, особливо для тих, хто веде малорухливий спосіб життя. Перед початком регулярних занять фізичною культурою проконсультуйтеся зі своїм лікарем.

При визначенні темпу та рівня інтенсивності занять слід брати до уваги декілька факторів. А саме: вік, частота занять та загальний фізичний стан.

Щоб запустити тренер з фітнесу, виберіть [Меню](#) > [Програми](#) > [Колекція](#) > [Тренер з фітн.](#) > [Відкрити](#).

Прочитайте цю відмову та виберіть [Заяву про обмеження відповідальності прийнято](#), щоб прийняти умови.

При першому використанні "Тренера з фітнесу" потрібно ввести інформацію про себе, включаючи стать, день народження, одиницю вимірювання, зріст, вагу, рівень витримки та рівень сили. Додаткові дані включають Ваш максимальний ритм серця та ритм серця у відпочинку.

Виберіть програму за допомогою *Планування*, що допоможе спланувати та встановити цілі для Вашої програми з фітнесу. Також Ви можете вибрати *Швидкий старт*, щоб негайно почати програму, базуючись на Вашому особистому режимі.

### **Вступ**

Вступ – це презентація основних функцій Вашого телефону.

Щоб почати вступ, виберіть **Меню** > *Програми* > *Колекція* > *Вступ* > **Відкрити**.

Щоб регулювати рівень гучності під час презентації, натисніть ліву клавішу вибору, а потім клавішу прокрутки вправо або вліво. Щоб закінчити презентацію, натисніть праву клавішу вибору або клавішу закінчення.

### **Інші опції програми**

*Вигалити*, щоб видалити програму або комплект програм з телефону.

*Пересунути*, щоб перемістити програму до іншої папки

*Деталі*, щоб переглянути додаткову інформацію про програму.

*Оновити версію*, щоб перевірити, чи наявна нова версія програми для завантаження з *Веб* (послуга мережі).

*Доступ до прогр.*, щоб обмежити доступ програми до мережі.

Відобразяться різні категорії. Виберіть у кожній категорії, якщо це доступно, один з наступних дозволів: *Питати щоразу*, щоб телефон завжди запитував дозвіл на доступ до мережі, *Пит.лише вперше*, щоб телефон запитував дозвіл лише при першій спробі доступу до мережі, *Завжди гозвол.*, щоб дозволити доступ до мережі, або *Недозволено*, щоб заборонити доступ до мережі.

*Веб-сторінка*, щоб отримати додаткову інформацію або дані про програму з Інтернет-сторінки. Ця функція повинна підтримуватися мережею. Вона відображається лише у випадку, якщо Інтернет-адреса постачається разом із програмою.

*Тип перегляду*, щоб відобразити програми в папці як *Детальн. список*, звичайний *Список* або як *Таблиця*

*Сортувати*, щоб відсортувати папки за іменем, датою, форматом або розміром.

*Видалити всі*, щоб видалити всі програми в папці.

*Додати папку*, щоб додати нову папку.

*Стан пам'яті*, щоб побачити обсяг вільної та використаної пам'яті телефону.

*Спис.кл. активації*, щоб переглянути список усіх доступних ключів активації. Ви можете видалити ключі активації, строк дії яких скінчився.

## **Завантаження програми**

Ваш телефон підтримує програми Java J2ME™. Переконайтеся, що програма сумісна з Вашим телефоном, перш ніж завантажувати її.



**Важливо:** Встановлюйте і використовуйте лише програми та програмне забезпечення із тих джерел, що надають належну безпеку і захист від шкідливого програмного забезпечення.

Нові програми Java можна завантажувати різними способами.

Виберіть **Меню** > *Програми* > **Опції** > *Завантаження* > *Прогр. завантаж.* Відобразиться список наявних закладок. Виберіть *Ще закладки*, щоб відкрити список закладок в меню *Веб*. Виберіть відповідну закладку, щоб встановити з'єднання з потрібною сторінкою. Для отримання інформації щодо наявності різноманітних послуг, цін та тарифів, зв'яжіться зі своїм постачальником послуг.

Виберіть **Меню** > *Веб* > *Посилання завантаж.* Завантажте відповідну програму або гру. Див. Завантаження, стор. 98.

Використовуйте функцію завантаження ігор. Див. Завантаження ігор, стор. 90.

Користуйтеся інсталятором програм Nokia Application Installer з комплекту PC Suite, щоб завантажити програми до Вашого телефону.

У Вашому пристрої можуть бути деякі закладки, завантажені з сайтів, не пов'язаних з Nokia. Nokia не надає жодної гарантії або схвалення цих Web-сайтів. Якщо Ви захочете відвідати їх, Ви повинні бути так само обачними щодо їх безпеки або вмісту, як і з будь-яким іншим Інтернет-сайтом.

При завантаженні гри її можна зберегти в меню *Ігри* замість того, щоб зберігати її в меню *Програми*.

## 17. Веб



За допомогою браузера телефону можна отримати доступ до різноманітних послуг мобільного Інтернету.



**Важливо:** Використовуйте лише послуги, яким Ви довіряєте і які надають належну безпеку та захист від шкідливого програмного забезпечення.

Для отримання інформації щодо наявності різноманітних послуг, цін, тарифів, та інструкцій зв'яжіться зі своїм постачальником послуг.

За допомогою браузера телефону Ви можете переглядати сторінки серверів, на яких використовується мова WML (мова розмітки сторінок для бездротових додатків) або XHTML (розширювана мова гіпертекстової розмітки) – вигляд може бути різним в залежності від розміру екрана. Можливо, Вам не вдасться переглянути всі деталі на сторінках Інтернету.

### ■ Настроювання перегляду веб-сторінок

Ви можете отримати конфігураційні установки, необхідні для роботи браузера, як конфігураційне повідомлення від свого оператора мережі або постачальника послуг, які надають послугу, якою Ви бажаєте скористатися. див. Послуга конфігураційних повідомлень, стор. 11. Також Ви можете ввести всі конфігураційні установки вручну: див. Налаштування, стор. 65.

### ■ Встановлення з'єднання з сервером

Спочатку переконайтеся, що активовано правильні установки послуг сервера, яким Ви бажаєте скористатись.

1. Щоб вибрати установки для з'єднання із сервером, виберіть **Меню > Веб > Установки > Конфігураційні установки**.

2. Виберіть *Конфігурація* – показуються тільки ті конфігурації, що підтримують послугу браузера. Виберіть постачальника послуг, *Стандартні* чи *Персонал. конфіг.* для перегляду веб-сторінок: див. Настроювання перегляду веб-сторінок, стор. 94.

Виберіть *Обліковий запис* і виберіть обліковий запис послуги браузера, який міститься в активних конфігураційних установках.



Виберіть *Відобразити вікно терміналу* > *Так*, щоб зробити ручну аутентифікацію користувача для з'єднань внутрішньої мережі.

По-друге, встановити з'єднання можна одним з наступних способів:

- Виберіть **Меню** > *Веб* > *Домашня сторінка* або в режимі очікування натисніть і утримуйте **0**.
- Щоб вибрати закладку послуги, виберіть **Меню** > *Веб* > *Закладки*.
- Щоб вибрати останню URL, виберіть **Меню** > *Веб* > *Остання веб-адреса*.
- Щоб ввести адресу сервера, виберіть **Меню** > *Веб* > *Itu go адресу*, введіть адресу сервера та виберіть **Добре**.

## ■ Перегляд сторінок

Встановивши з'єднання з сервером, Ви можете почати переглядати його сторінки. Зауважте, що функції клавіш телефону можуть відрізнитись для різних послуг; дотримуйтесь текстових підказок на дисплеї телефону. Для отримання детальнішої інформації зверніться до свого постачальника послуг.

Якщо у якості носія даних вибрано пакетні дані, то у верхньому лівому куті дисплея під час перегляду сторінок відображається . Якщо Ви отримуєте дзвінок або текстове повідомлення чи телефонуйте під час з'єднання пакетних даних, у верхньому правому куті дисплея з'являється індикатор , який вказує на те, що з'єднання пакетних даних тимчасово припинено (на утриманні). Після закінчення дзвінка телефон спробує відновити з'єднання пакетних даних.

## Перегляд сторінок за допомогою клавіш телефону

Натискайте у будь-якому напрямку, щоб переглянути сторінку.

Щоб вибрати виділений елемент, натисніть клавішу дзвінка, або виберіть **Вибрати**

Для введення літер та цифр натискайте клавіші **0 - 9**. Щоб ввести спеціальні символи, натисніть **\***.

## Опції під час перегляду сторінок

Можуть бути доступні: *Веб, Домашня сторінка, Ярлики, Доготи заклад., Закладки, Опції сторінки, Журнал, Посилання завантаж., Інші опції, Перезавантаж.* та *Вийти*. Постачальник послуг також може запропонувати інші опції.

Кеш-пам'ять – це область пам'яті, що використовується для тимчасового збереження даних. Якщо Ви намагалися отримати або отримали доступ до конфіденційної інформації, що потребує введення пароля, звільняйте кеш-пам'ять після кожного використання. Інформація або послуги, до яких Ви отримували доступ, зберігаються у кеш-пам'яті.

Щоб очистити кеш, див. у розділі Кеш-пам'ять на стор. 100.

## Безпосередній дзвінок

Браузер підтримує функції, доступ до яких можна отримати під час перегляду сторінок. Ви можете зробити телефонний дзвінок, надіслати тони DTMF під час голосового дзвінка, а також зберегти ім'я та номер телефону зі сторінки.

## **■ Установки перегляду**

Під час сеансу браузера виберіть **Опції** > *Інші опції* > *Установ. перегл.* або в режимі очікування виберіть **Меню** > *Веб* > *Установки* > *Установки перегляду* та виберіть з наступного:

*Перенесення тексту* > *Увімкнути*, щоб текст на дисплеї продовжувався з наступного рядка. Якщо вибрати *Вимкнути*, то текст буде скорочуватися.

*Розмір шрифту* > *Дуже малий*, *Малий* або *Середній* для встановлення розміру шрифту.



*Показувати малюнки* > *Ні*, щоб не відображати малюнки на сторінці. Це дозволяє збільшити швидкість перегляду сторінок, що містять велику кількість зображень.

*Сигнали* > *Сигнал про незахищене з'єдн.* > *Так*, щоб телефон подавав звуковий сигнал у випадку, коли під час перегляду сторінок Інтернету захищене з'єднання змінюється на незахищене.

*Сигнали* > *Сигнал про незахищені елементи* > *Так*, щоб телефон подавав звуковий сигнал у випадку, коли захищена сторінка містить незахищені елементи – ці сигнали не гарантують захищене з'єднання. Для отримання детальнішої інформації див. Захист браузера на стор. 100.

*Кодування символів* > *Кодування вмісту*, щоб вибрати кодування для вмісту сторінки браузера.

*Кодування символів* > *Веб-адреси Unicode (UTF-8)* > *Увімкнути*, щоб запрограмувати телефон на надсилання URL-адрес у кодуванні UTF-8. Ця установка може знадобитися при відкриванні веб-сторінки, створеної на іноземній мові.

*Розмір екрана* > *Повністю* або *Маленький* для встановлення розміру шрифту.

## ■ Cookies

Cookie – це дані, які сайт зберігає в кеш-пам'яті Вашого телефону. Cookies зберігаються до того часу, поки Ви не очистите кеш-пам'ять: див. Кеш-пам'ять, стор. 100.

Під час сеансу браузера виберіть *Опції* > *Інші опції* > *Захист* > *Установ. Cookie*; або в режимі очікування виберіть *Меню* > *Веб* > *Установки* > *Установки захисту* > *Cookies*. Щоб дозволити або заборонити телефону отримувати cookies, виберіть *Дозволити* або *Вігхилити*.

## ■ Сценарії через захищене з'єднання

Ви можете вибрати, чи дозволити виконання сценаріїв на захищених сторінках. Телефон підтримує WML-сценарії.

1. Під час сеансу браузера виберіть **Опції** > *Інші опції* > *Установки захисту* > *Устан. сценаріїв*; або в режимі очікування виберіть **Меню** > *Веб* > *Установки* > *Установки захисту* > *Сценарії через захищ. з'єднання*.
2. Щоб дозволити сценарії, виберіть *Дозволити*.

## ■ Закладки

Ви можете зберігати адреси сторінок у пам'яті телефону як закладки.

1. Під час перегляду виберіть **Опції** > *Закладки*; або в режимі очікування виберіть **Меню** > *Веб* > *Закладка*.
2. Перейдіть до закладки і виберіть її або натисніть клавішу дзвінка, щоб з'єднатися зі сторінкою, пов'язаною із закладкою.
3. Виберіть **Опції**, щоб переглянути, видалити чи надіслати закладку, створити нову закладку або зберегти закладку до папки.

У Вашому пристрої можуть бути деякі закладки, завантажені з сайтів, не пов'язаних з Nokia. Nokia не надає жодної гарантії або схвалення цих Web-сайтів. Якщо Ви захочете відвідати їх, потрібно бути так само обачним щодо безпеки або їх вмісту, як і з будь-яким іншим Інтернет-сайтом.

## Отримання закладки

Після отримання закладки, надісланої як закладка, відображається повідомлення *1 закладка отримана*. Щоб зберегти закладку, виберіть **Показат.** > **Зберегти** Щоб переглянути або видалити закладку, виберіть **Опції** > *Перегляг* або *Видалити*. Щоб видалити закладку безпосередньо після її отримання, виберіть **Вийти** > **Добре**.

## ■ Завантаження

Щоб завантажити інші тони, зображення, ігри або програми на Ваш телефон (послуга мережі), виберіть **Меню** > *Веб* > *Посилання завантаж.* > *Завантаж. тонів*, *Завант. графіки*, *Ігрові завантаж.*, *Завантаж. відео*, *Завантажен. тем* або *Прогр. завантаж.*



**Важливо:** Встановлюйте і використовуйте лише програми та програмне забезпечення із тих джерел, що надають належну безпеку і захист від шкідливого програмного забезпечення.

## ■ Скринька послуг

Телефон може отримувати повідомлення послуг, які надсилає Ваш постачальник послуг (послуга мережі). Повідомлення послуг – це повідомлення, наприклад, про заголовки новин, вони можуть містити текстові повідомлення або адресу сервера.

Щоб отримати доступ до меню *Скринька послуг* в режимі очікування, коли Ви отримали сервісне повідомлення, виберіть **Показат**. Якщо Ви натиснули **Вийти**, повідомлення переміститься в папку *Скринька послуг*. Щоб отримати доступ до *Скринька послуг* пізніше, виберіть **Меню** > *Веб* > *Скринька послуг*.

Щоб отримати доступ до меню *Скринька послуг* під час перегляду сторінок, виберіть **Опції** > *Інші опції* > *Скринька послуг*. Перейдіть до потрібного повідомлення та виберіть **Завант.**, щоб активувати браузер та завантажити позначений вміст. Щоб відобразити детальну інформацію про сервісну нотатку або видалити повідомлення, виберіть **Опції** > *Деталі* або *Видалити*.

## Установки скриньки послуг

Виберіть **Меню** > *Веб* > *Установки* > *Установки скриньки послуг*.

Щоб запрограмувати отримання сервісних повідомлень, виберіть *Повідомлення послуг* > *Увімкнути* або *Вимкнути*.

Щоб запрограмувати телефон отримувати сервісні повідомлення лише від авторів, ухвалених постачальником послуг, виберіть *Фільтр повідомлень* > *Увімкнути*.

Щоб запрограмувати телефон на автоматичне активування браузера в режимі очікування, коли телефон отримує сервісне повідомлення, виберіть *Автоматичне з'єднання* > *Увімкнути*. Якщо Ви вибрали *Вимкнути*, то телефон запустить браузер лише після того, як Ви виберете опцію *Завант.* у випадку отримання телефоном сервісного повідомлення.

## ■ Кеш-пам'ять

Кеш-пам'ять – це область пам'яті, що використовується для тимчасового збереження даних. Якщо Ви намагалися отримати або отримали доступ до конфіденційної інформації, що потребує введення пароля, звільняйте кеш-пам'ять після кожного використання. Інформація або послуги, до яких Ви отримували доступ, зберігаються у кеш-пам'яті.

Щоб очистити кеш під час перегляду, виберіть **Опції** > *Інші опції* > *Очистити кеш*; в режимі очікування виберіть **Меню** > *Веб* > *Очистити кеш*.

## ■ Захист браузера

Функції захисту можуть знадобитися для деяких послуг, наприклад, для банківських послуг або покупок в режимі онлайн. Для таких з'єднань Вам потрібні сертифікати захисту та, можливо, модуль захисту, який може міститися на Вашій SIM-картці. Для отримання детальнішої інформації зверніться до свого постачальника послуг.

### Модуль захисту

Модуль захисту покращує послуги захисту програм, які потребують з'єднання браузера, а також робить можливим використання цифрових підписів. Модуль захисту може містити сертифікати, а також приватні та публічні ключі. Сертифікати зберігаються в модулі захисту Вашим постачальником послуг.

Виберіть **Меню** > *Веб* > *Установки* > *Установки захисту* > *Установки модуля захисту* та одне з наступного:

*Інформація модуля захисту*, щоб показати назву модуля захисту, його поточний стан, виробника та серійний номер.

*Запит PIN модуля*, щоб телефон запитував PIN модуля про використанні послуг, що надаються модулем безпеки. Введіть код та виберіть *Увімкнути*. Щоб вимкнути запит PIN-коду модуля, виберіть *Вимкнути*.

*Змінити PIN модуля*, щоб змінити PIN-код модуля, якщо це дозволяється модулем захисту. Введіть поточний PIN-код модуля, а потім двічі введіть новий код.

*Змінити PIN нiгнусу*, щоб змінити PIN-код підпису для цифрового підпису. Виберіть PIN підпису, який потрібно змінити. Введіть поточний PIN-код, потім двічі введіть новий код.

Див. також Коди доступу, стор. 10.

## Сертифікати




**Важливо:** Зверніть увагу, що навіть якщо використання сертифікатів значно зменшує ризик, пов'язаний з віддаленими з'єднаннями та встановленням програмного забезпечення, для фактичного підвищення захисту їх потрібно використовувати правильно. Саме існування сертифіката не забезпечує ніякого захисту, менеджер сертифікатів повинен містити правильні, автентичні та завірені сертифікати для забезпечення можливого підвищеного захисту. Сертифікати мають обмежений строк дії. Якщо на дисплеї відображається повідомлення про те, що строк дії сертифіката скінчився або ще не розпочався, а сертифікат має бути дійсним, перевірте правильність поточної дати та часу, встановлених на пристрої.

Перш ніж змінювати установки сертифікатів, Ви повинні впевнитися, що власнику сертифіката справді можна довіряти і що сертифікат дійсно належить вказаному власнику.

Є три типи сертифікатів: сертифікати сервера, сертифікати авторизації та сертифікати користувача; Ви можете отримати ці сертифікати від постачальника послуг. Оператор послуг також міг зберегти сертифікати авторизації та сертифікати користувача в модулі захисту.

Щоб переглянути список сертифікатів авторизації чи користувача, завантажених на Ваш телефон, виберіть [Меню](#) > [Веб](#) > [Установки](#) > [Установки захисту](#) > [Сертифікати авторизації](#) або [Сертифікати користувача](#).


Якщо дані між телефоном та сервером вмісту передаються у зашифрованому вигляді, відображається індикатор захисту .

Піктограма захисту не вказує на те, що передача даних між шлюзом та сервером вмісту (або місцем, де зберігається запитаний ресурс) захищена. Захист передачі даних між шлюзом та сервером вмісту забезпечується постачальником послуг.

## Цифровий підпис

Ви можете робити цифрові підписи своїм телефоном, якщо SIM-картка містить модуль захисту. Використання цифрового підпису може прирівнюватися до підписування свого імені на векселі, контракті або на іншому документі.

Щоб зробити цифровий підпис, виберіть посилання на сторінку, наприклад, назву книги, яку Ви бажаєте придбати, та її ціну. Відображається текст підпису, який може містити ціну та дату.

Переконайтеся, що відображається заголовок *Читайте* і піктограма цифрового підпису .

Якщо піктограма цифрового підпису не відображається, це означає, що виявлено порушення захисту і вводити будь-які особисті дані на зразок PIN підпису не можна.

Щоб підписати текст, спершу прочитайте весь текст і виберіть **Підпис**.

Текст може не вміщуватися в один екран. Тому переконайтеся, що за допомогою клавіші прокрутки Ви прочитали весь текст, перш ніж його підписувати.

Виберіть сертифікат користувача, яким Ви бажаєте скористатись. Введіть PIN підпису (див. Коди доступу на стор. 10) і виберіть **Добре**. Піктограма цифрового підпису зникне, після чого сервер може вивести на дисплей підтвердження Вашої покупки.

## 18. Послуги SIM



Ваша SIM-картка може надавати додаткові послуги, до яких можна отримати доступ. Це меню показується тільки тоді, коли це підтримується Вашою SIM-карткою. Назва та зміст цього меню залежать від SIM-картки.

Інформацію про наявність, тарифи та користування SIM-послугами можна отримати в свого продавця SIM-картки, наприклад, від оператора мережі, постачальника послуг або іншого дилера.

Телефон можна запрограмувати відобразити повідомлення підтвердження, що надсилаються між Вашим телефоном і мережею, коли Ви користуєтесь SIM-послугами, вибравши **Меню** > **Установки** > **Телефон** > **Підтвержувати гії SIM-послуг** > **Так**.

Зверніть увагу: доступ до цих послуг може охоплювати надсилання повідомлень або телефонні дзвінки, за які може стягуватися додаткова платня.

## 19. З'єднання з ПК

---

Ви можете надсилати та отримувати повідомлення електронної пошти, входити в Інтернет, з'єднавши свій телефон із сумісним ПК через інфрачервоне з'єднання або з'єднання через кабель передачі даних (CA-42). Телефон можна використовувати разом із багатьма програмами з'єднання з ПК та передачі даних.

### ■ PC Suite

За допомогою PC Suite Ви можете синхронізувати контакти, нотатки календаря та нотатки справ, а також нотатки між Вашим телефоном та сумісним ПК або віддаленим Інтернет-сервером (послуга мережі).

Подальшу інформацію про PC Suite, наприклад, про завантаження файлів, можна знайти в зоні підтримки на веб-сайті Nokia за адресою < [www.nokia.com/support](http://www.nokia.com/support)>.

### ■ Пакетні дані, HSCSD, і CSD

З Вашим телефоном Ви можете використовувати послуги пакетних даних, HSCSD (технологія високошвидкісної передачі даних з комутацією каналів), та CSD (передача даних з комутацією каналів, *Дані GSM*).

Щоб отримати інформацію стосовно наявності та передплати послуг передачі даних, зв'яжіться із своїм оператором мережі або постачальником послуг.

Використання послуг HSCSD виснажує акумулятор телефону швидше, ніж звичайні голосові дзвінки або дзвінки даних. Радимо з'єднати телефон із зарядним пристроєм на час передачі даних. Див. Пакетні дані (EGPRS), стор. 61.

### ■ Програми передачі даних

Інформацію стосовно користування програмою передачі даних наведено в документації, що постачається разом із програмою. Не рекомендується робити або відповідати на телефонні дзвінки під час з'єднання з ПК, оскільки це може перервати операцію. Щоб досягти максимальної якості передачі даних, розташуйте телефон на нерухомій поверхні, клавіатурою донизу. Під час дзвінка даних не пересувайте телефон, не беріть його в руку.

## 20. Інформація про акумулятор

---

### ■ Заряджання та розряджання

Ваш пристрій живиться від акумулятора, що перезаряджається. Повні робочі характеристики нового акумулятора досягаються лише після двох-трьох повних циклів заряджання і розряджання. Акумулятор можна заряджати та розряджати сотні разів, але при цьому він поступово зношується. Якщо тривалість роботи акумулятора в режимах розмови та очікування стала помітно меншою, ніж звичайно, замініть акумулятор. Використовуйте лише ухвалені акумулятори Nokia і заряджайте свій акумулятор лише за допомогою ухвалених зарядних пристроїв Nokia, призначених для цього виробу.

Якщо акумулятор використовується вперше або не використовувався довгий час, можливо, буде необхідно для початку заряджання приєднати зарядний пристрій, від'єднати, а потім приєднати знову.

Коли зарядний пристрій не використовується, вимкніть його з електричної розетки та від'єднайте від цього виробу. Не залишайте повністю заряджений акумулятор з'єднаним із зарядним пристроєм, оскільки надмірне зарядження скорочує строк служби акумулятора. Якщо повністю заряджений акумулятор не використовується, він з часом розрядиться.



Використовуйте акумулятори лише за їх прямим призначенням. Ніколи не користуйтеся пошкодженими акумуляторами або зарядними пристроями.

Оберігайте акумулятори від короткого замикання. Випадкове коротке замикання можливе у випадках, коли якийсь металевий предмет на зразок монети, скріпки або ручки з'єднає безпосередньо позитивний (+) та негативний (-) полюси акумулятора. (На акумуляторі вони виглядають як металеві смужки.) Це може статися у випадках, коли запасний акумулятор знаходиться в кишені або сумочці. Коротке замикання полюсів може викликати пошкодження акумулятора або об'єкта, що з'єднав контакти.

В разі тривалого знаходження в умовах високої або низької температури (наприклад, влітку в закритому автомобілі або в холодну зиму) місткість та термін служби акумулятора знижуються. Завжди намагайтеся тримати акумулятор при температурі від 15°C до 25°C (від 59°F до 77°F). Пристрій з дуже нагрітим чи дуже охолодженим акумулятором може тимчасово не працювати, навіть якщо акумулятор повністю заряджений. Робота акумулятора особливо обмежується при температурах значно нижче 0°C.

Не кидайте акумулятори в вогонь, оскільки вони можуть вибухнути. При пошкодженні акумулятори також можуть вибухнути. Позбавляйтесь від акумуляторів згідно з місцевими нормативними положеннями. Якщо це можливо, здайте, будь ласка, акумулятори на повторну переробку. Не викидайте акумулятори як побутове сміття.

## ■ Вказівки щодо справжності акумуляторів Nokia

Завжди використовуйте оригінальні акумулятори Nokia задля Вашої безпеки. Щоб впевнитись, що Ви встановлюєте оригінальний акумулятор Nokia, придбайте його у авторизованого дилера Nokia, знайдіть логотип Nokia Original Enhancements на пакеті та перевірте голограмну наліпку наступним чином:

Успішне виконання чотирьох кроків не дає повної гарантії в справжності акумулятора. Якщо у Вас є причини не вірити, що Ваш акумулятор є справжнім оригінальним акумулятором Nokia, утримайтеся від використання та віднесіть його до найближчого авторизованого сервісного центру або дилера Nokia для отримання допомоги. Ваш авторизований сервісний центр або дилер Nokia перевірить акумулятор на справжність. Якщо справжність не можна підтвердити, поверніть акумулятор до місця продажу.

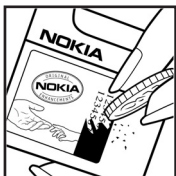
## Аутентифікаційна голограма



1. Дивлячись на голограму на наліпці, Ви повинні побачити символ Nokia – руки, що з'єднуються, з одного боку, та логотип Nokia Original Enhancements – з іншого.



2. Повертаючи голограму під кутом вліво, вправо, вниз та вгору, Ви повинні побачити 1, 2, 3, та 4 крапки на кожній стороні відповідно.



3. Зітріть одну сторону голограми, щоб побачити 20-значний код, наприклад 12345678919876543210. Поверніть акумулятор цифрами вгору. 20-значний код потрібно читати, починаючи з цифри у верхньому рядку і закінчити нижнім рядком.



4. Перевірте, чи є 20-значний код вірним, виконавши вказівки на веб-сайті [www.nokia.com/batterycheck](http://www.nokia.com/batterycheck).

Щоб створити текстове повідомлення, введіть 20-значний код, наприклад 12345678919876543210, та надішліть його за номером: +44 7786 200276.

Буде стягуватись платня відповідно з тарифами національних та міжнародних операторів.

Ви повинні отримати повідомлення, чи є код справжнім.

### **Що робити, якщо Ваш акумулятор не є справжнім?**

Якщо Ви не можете підтвердити, що Ваш акумулятор Nokia з голограмою є справжнім акумулятором Nokia, будь ласка, не використовуйте даний акумулятор. Віднесіть його до найближчого авторизованого сервісного центру або дилера Nokia для отримання допомоги. Використання акумулятора, не ухваленого виробником, є небезпечним та може призвести до поганої роботи, або пошкодження Вашого пристрою та його додатків. Це також може призвести до втрати будь-яких гарантій та дозволів щодо пристрою.

Щоб дізнатися більше про оригінальні акумулятори Nokia, зайдіть до [www.nokia.com/battery](http://www.nokia.com/battery).

## ДОГЛЯД ТА ТЕХНІЧНЕ ОБСЛУГОВУВАННЯ

---

Ваш пристрій є результатом спільної діяльності розробників та виконавців вищої кваліфікації і потребує обережного поводження. Наведені нижче рекомендації допоможуть Вам дотримуватись всіх вимог гарантійного обслуговування.

- Тримайте пристрій сухим. Атмосферні опади, волога та будь-які рідини містять мінерали, які призводять до корозії електронних схем. Якщо Ваш пристрій намокне, вийміть акумулятор і дайте пристрою повністю висохнути, перш ніж встановлювати акумулятор на місце.
- Не використовуйте та не зберігайте пристрій у запилених чи брудних місцях. Його рухомі частини та електронні компоненти можуть пошкодитися.
- Не зберігайте пристрій у місцях з високою температурою. Високі температури можуть скоротити термін служби електронних пристроїв, викликати пошкодження акумулятора та деформацію або розплавлення деяких пластмас.
- Не зберігайте пристрій у холодних місцях. Коли пристрій нагрівається до своєї нормальної температури, всередині пристрою може з'явитися волога, яка може пошкодити електронні схеми.
- Не намагайтеся відкрити пристрій способами, не описаними у цьому посібнику.
- Не кидайте, не вдаряйте та не трусіть пристрій. Грубе поводження може призвести до поломки внутрішніх електронних плат і точної механіки.
- Не використовуйте для очистки пристрою їдкі хімікати, сильні миючі засоби та розчини.
- Фарба може засмітити рухомі частини та порушити їх нормальну роботу.
- Для чищення будь-яких лінз (наприклад, об'єктива камери, сенсора відстані і сенсора освітлення) користуйтеся чистою сухою тканиною.
- Користуйтеся лише запасною антеною, що входить до комплекту поставки або ухвалена. Неухвалені антени, модифікації або додатки можуть пошкодити пристрій і можуть порушити нормативні положення щодо використання радіопристроїв.
- Використовуйте зарядні пристрої у приміщенні.

- Завжди створюйте резервну копію даних, які Ви хочете зберегти (такі як контакти та нотатки календаря), перш ніж надсилати пристрій до сервісного центру.

Всі наведені вище рекомендації стосуються Вашого пристрою, акумулятора, зарядного пристрою та будь-якого додатка. Якщо будь-який пристрій не працює належним чином, віднесіть його до найближчого сервісного центру для технічного обслуговування.

## Додаткова інформація з безпеки

---

До складу Вашого пристрою та його додатків можуть входити компоненти малого розміру. Тримайте їх у місцях, недоступних для маленьких дітей.

### ■ Робоче середовище

Не забувайте про необхідність дотримання будь-яких спеціальних нормативних положень, що діють в тій чи іншій місцевості, і обов'язково вимикайте свій пристрій там, де його використання заборонено або може викликати перешкоди чи бути небезпечним. Користуйтеся пристроєм лише у нормальних робочих положеннях. Цей пристрій відповідає вимогам щодо радіочастот при використанні в нормальному робочому положенні біля вуха або при розміщенні на відстані принаймні 1,5 см від тіла. Коли для роботи пристрою під час носіння на тілі використовується чохол, затискач або утримувач, він не повинен містити металевих частин, а пристрій повинен розміщуватися на вищезгаданій відстані від Вашого тіла.

Щоб пристрій міг передавати файли даних або повідомлення, йому потрібне якісне з'єднання з мережею. У деяких випадках передача файлів даних може бути відкладена до моменту, поки таке з'єднання не стане доступним. Поки триватиме передача, забезпечте виконання наведених вище інструкцій щодо відстані віддалення.

Складові пристрою намагнічені. Металеві матеріали можуть притягуватись до пристрою, а особи, що носять слуховий апарат, повинні тримати пристрій біля вуха, на якому немає слухового апарата. Не розташовуйте кредитні картки або інші магнітні носії поруч із пристроєм, оскільки це може призвести до видалення інформації, що зберігається на них.

### ■ Медичне обладнання

Робота будь-якого обладнання, що передає радіосигнали, зокрема бездротових телефонів, може перешкоджати нормальному функціонуванню медичного обладнання, що не має належного захисту. З питань належного захисту медичного обладнання від зовнішнього радіочастотного випромінювання та з інших питань, пов'язаних з цим, необхідно проконсультуватися з медичними працівниками або виробниками відповідного обладнання. Вимикайте свій пристрій в медичних закладах, де цього вимагають відповідні оголошення. У лікарнях та медичних закладах може використовуватися обладнання, чутливе до зовнішнього радіочастотного випромінювання.

## Кардіостимулятори

Відповідно до рекомендацій виробників кардіостимуляторів для уникнення перешкод в роботі кардіостимуляторів мінімальна відстань між бездротовим телефоном та кардіостимулятором має становити 15,3 см (6 дюймів). Ці рекомендації узгоджені з результатами незалежних досліджень та рекомендаціями Інституту досліджень бездротових технологій. Особам з кардіостимуляторами:

- потрібно завжди тримати пристрій на відстані понад 15,3 см (6 дюймів) від кардіостимулятора;
- не можна носити пристрій у нагрудній кишені; і
- тримати пристрій біля вуха, більш віддаленого від кардіостимулятора, щоб максимально зменшити можливість виникнення перешкод.

Якщо з'явилася підозра на перешкоди, вимкніть пристрій та приберіть пристрій якомога далі.

## Слухові апарати

Деякі цифрові бездротові пристрої можуть створювати перешкоди окремим слуховим апаратам. Якщо такі перешкоди виникають, зверніться до свого постачальника послуг.

## ■ Автомобілі

Радіочастотні сигнали можуть шкідливо діяти на неправильно встановлені в автомобілях електронні системи або на електронні системи, такі як електронні системи впорскування палива, електронні антиблокувальні гальмівні системи, електронні системи регулювання швидкості, системи роботи повітряної подушки. Для отримання детальнішої інформації зверніться до виробника Вашого автомобіля чи будь-якого встановленого в ньому обладнання або до представника виробника.

Встановлення пристрою в автомобілі та його технічне обслуговування повинні проводити тільки кваліфіковані спеціалісти. Порушення правил встановлення або технічного обслуговування може призвести до виникнення небезпеки або скасування будь-якої гарантії на пристрій. Регулярно перевіряйте правильність встановлення та функціонування усього обладнання бездротового пристрою у Вашому автомобілі. Не зберігайте на не переносьте вогнебезпечні рідини, гази або вибухові речовини у тих самих відділеннях, що пристрій та його додатки. Власникам автомобілів, обладнаних повітряною подушкою, необхідно пам'ятати про те, що повітряні подушки роздуваються з дуже великою силою. Не розміщуйте будь-які об'єкти, в тому числі встановлюване та переносне бездротове

обладнання, над повітряною подушкою або в зоні її розгортання. В разі неправильного встановлення бездротового обладнання в автомобілі розгортання повітряної подушки може призвести до серйозних травм.

Користування пристроєм під час польоту повітряним транспортом заборонене. Вимкніть свій пристрій перед посадкою на літак. Користування бездротовими пристроями зв'язку на борту літака може бути небезпечним для роботи літака, може порушувати функціонування радіотелефонної мережі та суперечити закону.

### ■ Потенційно вибухонебезпечні середовища

Вимкніть свій пристрій, якщо Ви знаходитесь в будь-якому потенційно вибухонебезпечному середовищі, та виконуйте всі пов'язані з цим інструкції та вказівки. До потенційно вибухонебезпечних середовищ відносяться місця, в яких зазвичай рекомендується вимикати двигун автомобіля. Іскри в таких місцях можуть призвести до вибуху або пожежі, а в результаті – до ушкоджень і навіть смерті. Вимикайте пристрій, коли знаходитесь біля пунктів заправки паливом, наприклад, поблизу газових насосів на станціях технічного обслуговування. Дотримуйтесь обмежень щодо використання радіобладнання на складах палива, об'єктах зберігання та розповсюдження палива, на хімічних підприємствах або в місцях виконання вибухових робіт. Потенційно вибухонебезпечні середовища досить часто, але не завжди позначені належним чином. Прикладами таких середовищ є приміщення під палубою човнів, місця збереження та транспортування хімікатів, автомобілі, що працюють на стиснутому нафтовому газі (на зразок пропану або бутану), а також місця, повітря в яких забруднене хімікатами або дрібними частинками на зразок піску, пилу або металевого порошку.

### ■ Виклик служби екстреної допомоги



**Важливо:** Бездротові телефони, в тому числі цей пристрій, працюють завдяки використанню радіосигналів, бездротових мереж, наземних ліній зв'язку і запрограмованих користувачем функцій. Через це неможливо гарантувати зв'язок у будь-якому середовищі. Ніколи повністю не покладайтеся на будь-який засіб бездротового зв'язку у випадку особливо важливих дзвінків (наприклад, виклик швидкої допомоги).



**Для виклику екстреної служби:**

1. Якщо пристрій не увімкнено, увімкніть його. Перевірте наявність сигналу належної потужності.  
Деякі мережі можуть вимагати наявності в пристрої дійсної SIM-картки, вставленої належним чином.
2. Натисніть клавішу закінчення дзвінка стільки разів, скільки потрібно, щоб очистити дисплей і підготувати пристрій для телефонування.
3. Введіть офіційний номер виклику екстреної служби, дійсний у Вашій місцевості. В різних місцевостях екстрені номери відрізняються.
4. Натисніть клавішу дзвінка.

Якщо використовуються певні функції, потрібно спершу вимкнути їх, перш ніж Ви зможете зробити екстрений дзвінок. Детальнішу інформацію можна отримати в цьому посібнику або у постачальника послуг.

Коли Ви робите екстрений дзвінок, вкажіть всю необхідну інформацію якомога точніше. Ваш бездротовий пристрій може виявитися єдиним засобом зв'язку у місці виникнення надзвичайної ситуації. Не завершуйте дзвінок, поки Вам не дозволять це зробити.

## ■ Інформація щодо сертифікації коефіцієнта питомого поглинання (SAR)

ЦЕЙ ПРИСТРІЙ ВІДПОВІДАЄ МІЖНАРОДНИМ ВИМОГАМ ЩОДО РІВНЯ РАДІОЧАСТОТНОГО ВИПРОМІНЮВАННЯ.

Ваш мобільний пристрій випромінює та приймає радіохвилі. Він розроблений таким чином, щоб випромінювання не перевищувало ліміти, рекомендовані міжнародними вимогами до радіохвиль (Міжнародної комісії з захисту від неіонізуючої радіації). Ці ліміти є частиною всеохоплюючих вимог та визначають дозволені рівні радіочастотного випромінювання для населення. Ці вимоги були розроблені незалежними науковими організаціями шляхом періодичних та ретельних оцінок наукових досліджень. Ці вказівки мають значний запас надійності, що має на меті забезпечити безпеку всіх осіб, незалежно від віку або стану здоров'я.

Стандарт випромінювання для мобільних пристроїв має одиницю вимірювання, що називається коефіцієнт питомого поглинання (SAR). Ліміт коефіцієнта питомого поглинання в міжнародних вимогах становить 2,0 ватт/кілограм (Вт/кг)\*. Тестування коефіцієнта питомого поглинання проводяться в стандартних робочих положеннях, коли пристрій випромінює найвищий сертифікований рівень енергії в усіх діапазонах частот, що підлягають тестуванню. Хоча коефіцієнт питомого поглинання визначається

на найвищому сертифікованому рівні потужності, фактичний коефіцієнт питомого поглинання пристрою під час роботи може бути набагато нижчим за максимальне значення. Це викликано тим, що пристрій розроблений для роботи на кількох рівнях потужності, щоб користуватися мінімальною енергією для підтримання зв'язку з мережею. Взагалі чим ближче Ви знаходитесь до центральної станції, тим нижча вихідна потужність пристрою.

Найвище значення коефіцієнта питомого поглинання для цього пристрою під час тестування на користування біля вуха становить 0,77 Вт/кг.

Значення коефіцієнта питомого поглинання можуть відрізнятись в залежності від національних вимог щодо вимірювання і тестування та від діапазону частот мережі. При використанні аксесуарів і додатків значення коефіцієнта питомого поглинання може змінюватись. Додаткова інформація щодо SAR (Коефіцієнта питомого поглинання) може бути надана в інформаційному розділі виробу на веб-сторінці [www.nokia.com](http://www.nokia.com).

\* Ліміт коефіцієнта питомого поглинання SAR для мобільних пристроїв, якими користується широка громадськість, становить 2,0 Ватт/кілограм (Вт/кг), розподілених на десять грам тканини організму. Ці вимоги мають значний запас надійності, що надає додаткового захисту для громадськості та покриває будь-які розбіжності у вимірюванні. Значення коефіцієнта питомого поглинання можуть відрізнятись в залежності від національних вимог щодо вимірювання та від діапазону частот мережі. Для отримання інформації про коефіцієнти питомого поглинання в інших регіонах дивіться інформацію про виріб за адресою [www.nokia.com](http://www.nokia.com).