

Посібник користувача Nokia 6600 fold

9207371

Видання 1 UK

CE 0434

ДЕКЛАРАЦІЯ ВІДПОВІДНОСТІ

Цим документом NOKIA CORPORATION заявляє, що виріб RM-325 відповідає основним вимогам та іншим відповідним положенням Директиви 1999/5/ЕС. Копія декларації відповідності міститься на веб-сайті http://www.nokia.com/phones/declaration_of_conformity/.

© 2008 Nokia. Всі права захищені.

Nokia, Nokia Connecting People та Navi є торговими марками або зареєстрованими торговими марками Nokia Corporation. "Nokia tune" є товарним знаком Nokia Corporation. Назви інших виробів чи компаній, вказані тут, можуть бути товарними знаками чи комерційними назвами відповідних власників.

Відтворення, передача, розповсюдження чи зберігання у будь-якому вигляді даного документа чи будь-якої його частини без попереднього письмового дозволу компанії Nokia заборонені.

US Patent No 5818437 and other pending patents. T9 text input software Copyright © 1997-2008. Tegic Communications, Inc. All rights reserved.



Includes RSA BSAFE cryptographic or security protocol software from RSA Security.



Java is a trademark of Sun Microsystems, Inc.

Portions of the Nokia Maps software are © 1996-2008 The FreeType Project. All rights reserved.

This product is licensed under the MPEG-4 Visual Patent Portfolio License (i) for personal and noncommercial use in connection with information which has been encoded in compliance with the MPEG-4 Visual Standard by a consumer engaged in a personal and noncommercial activity and (ii) for use in connection with MPEG-4 video provided by a licensed video provider. No license is granted or shall be implied for any other use. Additional information, including that related to promotional, internal, and commercial uses, may be obtained from MPEG LA, LLC. See <http://www.mpegla.com>.

Цей виріб ліцензовано на умовах ліцензійного пакета щодо патенту на відеостандарт MPEG-4 (i) для особистого і некомерційного використання інформації, закодованої відповідно до відеостандарту MPEG-4, користувачем у особистих та некомерційних цілях, (ii) для використання з відео форматом MPEG-4, наданого ліцензованим постачальником відео. Жодна ліцензія для будь-яких інших видів використання не надається та не мається на увазі. Додаткову інформацію, включаючи таку, що пов'язана з рекламними, внутрішніми та комерційними використаннями, можна отримати від MPEG LA, LLC. Див. <http://www.mpegla.com>.

Компанія Nokia дотримується політики постійного розвитку. Компанія Nokia залишає за собою право вносити будь-які зміни та покращення в будь-який виріб, описаний у цьому документі, без попереднього повідомлення.

У МЕЖАХ, В ЯКИХ ЦЕ ДОЗВОЛЯЄТЬСЯ ЧИННИМ ЗАКОНОДАВСТВОМ, ЗА ЖОДНИХ ОБСТАВИН КОМПАНІЯ NOKIA ТА ЇЇ ЛІЦЕНЗІАТИ НЕ НЕСУТЬ ВІДПОВІДАЛЬНОСТІ ЗА ВТРАТУ ДАНИХ АБО НЕОДЕРЖАНІЙ ПРИБУТОК, А ТАКОЖ ЗА БУДЬ-ЯКІ ФАКТИЧНІ, ВИПАДКОВІ, НАСТУПНІ АБО НЕПРЯМІ ЗБИТКИ, ЧИМ БИ ВОНИ НЕ БУЛИ ВИКЛИКАНІ.

ЗМІСТ ЦЬОГО ДОКУМЕНТА НАДАЄТЬСЯ "ЯК Є". КРИМ ПЕРЕДБАЧЕНИХ ЧИННИМ ЗАКОНОДАВСТВОМ, ЖОДНІ ІНШІ ГАРАНТІЇ, ПРЯМО ПЕРЕДБАЧЕНІ ТА УМОВНІ, ВКЛЮЧНО ІЗ, АЛЕ НЕ ОБМЕЖУЮЧИСЬ, НЕЯВНИМИ ГАРАНТІЯМИ ПРИДАТНОСТІ ДО ПРОДАЖУ ТА ДЛЯ ВИЗНАЧЕНОЇ МЕТИ, НЕ СТОСУЮТЬСЯ ТОЧНОСТІ, ДОСТОВІРНОСТІ ЧИ ЗМІСТУ ЦЬОГО ДОКУМЕНТА. КОМПАНІЯ NOKIA ЗАЛИШАЄ ЗА СОБОЮ ПРАВО ПЕРЕГЛЯДУ ЦЬОГО ДОКУМЕНТА ЧИ СКАСУВАННЯ ЙОГО ДІЇ У БУДЬ-ЯКИЙ ЧАС, БЕЗ ПОПЕРЕДНЬОГО ПОВІДОМЛЕННЯ.

Наявність у продажу окремих виробів, програм та послуг для цих виробів може залежати від регіону. Докладнішу інформацію та наявність перекладу на інші мови можна дізнатися у свого дилера компанії Nokia.

Контроль за експортом

Цей виріб може містити товари, технології або програмне забезпечення, які регулюються законодавством щодо експорту і положеннями США та інших країн. Відхилення від положень закону заборонено.

Програми інших виробників, що постачаються разом з цим пристроєм, можуть бути створені та належати фізичним або юридичним особам, які не є дочірніми підприємствами компанії Nokia та не пов'язані з нею іншим чином. Компанія Nokia не є власником авторських прав або прав інтелектуальної власності на програми третіх сторін. Відповідно, компанія Nokia не несе відповідальності як за надання підтримки кінцевому споживачеві або функціональність таких програм, так і за інформацію, що представлена в програмах або цих матеріалах. Компанія Nokia не надає жодної гарантії на програми третіх сторін.

ВИКОРИСТОВУЮЧИ ТАКІ ПРОГРАМИ, ВИ ВИЗНАЄТЕ, ЩО ПРИКЛАДНІ ПРОГРАМИ НАДАЮТЬСЯ "ЯК Є" БЕЗ БУДЬ-ЯКОЇ ПРЯМО ПЕРЕДБАЧЕНОЇ АБО УМОВНОЇ ГАРАНТІЇ ТА В МЕЖАХ, У ЯКИХ ЦЕ ДОЗВОЛЕНО ЧИННИМ ЗАКОНОДАВСТВОМ. ВИ ТАКОЖ ВИЗНАЄТЕ, ЩО КОМПАНІЯ NOKIA ТА ЇЇ ДОЧІРНІ ПІДПРИЄМСТВА НЕ РОБЛЯТЬ ЖОДНИХ ЗАЯВ ТА НЕ НАДАЮТЬ ГАРАНТІЙ, ЯКІ ПРЯМО ПЕРЕДБАЧЕНІ АБО Є ТАКИМИ, ЩО МАЮТЬСЯ НА УВАЗІ, ВКЛЮЧНО ІЗ, АЛЕ НЕ ОБМЕЖУЮЧИСЬ, ГАРАНТІЯМИ ПРАВА ВЛАСНОСТІ, ПРИДАТНОСТІ ДО ПРОДАЖУ АБО ПРИДАТНОСТІ ДЛЯ ВІДПОВІДНОГО ВИДУ ВИКОРИСТАННЯ, АБО ГАРАНТІЯМИ ТОГО, ЩО ПРОГРАМИ НЕ ПОРУШАТЬ БУДЬ-ЯКІ ПАТЕНТИ, АВТОРСЬКІ ПРАВА, ТОРГОВЕЛЬНІ МАРКИ ТА ІНШІ ПРАВА ТРЕТІХ ОСІБ.

ПРИМІТКА ФЕДЕРАЛЬНОЇ КОМІСІЇ ЗВ'ЯЗКУ/МІНІСТЕРСТВА ПРОМИСЛОВОСТІ КАНАДИ

Ваш пристрій може спричиняти перешкоди теле- та радіосигналам (наприклад, під час використання телефону поблизу приймальних пристроїв). Федеральна комісія зв'язку (FCC) або Міністерство промисловості Канади (Industry Canada) можуть вимагати припинити використання цього телефону, якщо буде неможливо усунути такі перешкоди. За потреби допомоги звертайтеся до місцевого сервісного центру. Цей пристрій відповідає вимогам Частини 15 Правил Федеральної комісії зв'язку (FCC). Використання цього пристрою обумовлюється двома такими умовами: (1) цей пристрій не має спричиняти шкідливі перешкоди, та (2) цей пристрій має приймати будь-які отримувані перешкоди, включаючи перешкоди, що можуть спричинити порушення у роботі пристрою. Будь-які втручання у конструкцію пристрою, прямо не схвалені компанією Nokia, можуть призвести до скасування права користувача на використання цього обладнання.

9207371/Видання 1 UK

Зміст

БЕЗПЕКА	6	Голосовий набір.....	23
Загальна інформація	7	Опції під час дзвінка.....	23
Корисні поради.....	7	Здійснення відеодзвінків.....	24
Інформація про пристрій.....	9	3. Введення тексту.....	25
Послуги мережі.....	10	Традиційний метод введення	
Додатки	11	тексту.....	25
Коди доступу	11	Інтелектуальний метод	
Оновлення програмного		введення тексту.....	25
забезпечення.....	12	4. Повідомлення.....	26
Оновлення програмного		Створення й надсилання	
забезпечення телефону.....	12	текстових повідомлень.....	26
Мій Nokia.....	13	Створення та надсилання	
Завантаження вмісту.....	13	мультимедійних повідомлень	26
Технічна підтримка Nokia.....	13	Читання повідомлень та	
1. Початок роботи	14	відповідь на них.....	27
Встановлення SIM-картки, картки		Надсилання звукових	
пам'яті та акумулятора.....	14	повідомлень Nokia Xpress.....	27
Картка пам'яті microSD.....	15	Миттєві повідомлення.....	27
Заряджання акумулятора.....	15	Програма електронної пошти.....	27
Відкриття та закривання		Повідомлення чату.....	29
телефону.....	16	Голосові повідомлення.....	29
Увімкнення та вимкнення телефону....	16	Відеповідомлення	29
Настроювання часу, дати та часового		Інформаційні повідомлення.....	30
поясу.....	16	Сервісні команди.....	30
Послуга конфігураційних установок ...	17	Установки повідомлень.....	30
Наручний ремінець.....	17	5. Контакти.....	33
Антенна	17	Збереження імен і телефонних	
Клавіші та складові	18	номерів.....	33
Сенсор	19	Пошук контактів.....	33
Режим очікування.....	20	Редагування контактів.....	33
Режим польоту.....	21	Додавання деталей контакту.....	33
2. Дзвінки.....	22	Копіювання або переміщення	
Здійснення голосового дзвінка	22	контактів.....	34
Відповідь на дзвінок та		Групи	34
завершення розмови.....	22	Візитні картки.....	34
Вимкнення звуку сигналу		Установки контактів	34
голосового дзвінка та його		6. Журнал	35
відхилення	22		
Швидкий набір	23		

7. Установки	35	12. Програми.....	52
Режими.....	35	Запуск гри.....	52
Теми	35	Запуск програм	52
Тони.....	35	Опції програм.....	52
Підсвічування	35	13. Веб.....	52
Дисплей.....	36	Встановлення з'єднання зі службою.....	52
Дата і час.....	37	Перегляд веб-сторінок.....	53
Персональні закладки	37	Закладки.....	53
Синхронізація та створення		Установки перегляду	54
резервних копій	37	Установки захисту.....	54
З'єднання	38	Захист браузера	54
Здійснення дзвінків	40	14. Карти	56
Телефон.....	40	Завантаження карт	56
Додатки	41	Карти та GPS.....	57
Конфігурація.....	41	Додаткові послуги.....	58
Захист.....	42	15. Послуги SIM.....	58
Відновлення заводських установок	43	16. З'єднання з ПК	58
8. Меню оператора.....	43	Nokia PC Suite	58
9. Галерея	43	Програми передачі даних.....	59
Керування цифровими правами.....	44	17. Інформація про	
Друк зображень	45	аккумулятор і зарядний	
10. Медіа.....	45	пристрій.....	59
Камера та відео.....	45	Вказівки щодо справжності	
Музичний плеєр.....	46	аккумуляторів Nokia.....	60
Радіо	47	Догляд та технічне	
Диктофон.....	48	обслуговування	61
Еквалайзер	49	Додаткова інформація	
Стереорозширення	49	щодо безпеки	63
11. Організатор.....	49	Алфавітний покажчик	67
Будильник.....	49		
Календар.....	49		
Список справ	50		
Нотатки	50		
Калькулятор.....	50		
Таймер зворотного відліку	51		
Секундомір	51		

БЕЗПЕКА

Прочитайте ці прості вказівки. Недотримання їх може бути небезпечним або незаконним. Щоб отримати подальшу інформацію, прочитайте повний посібник користувача.



ВМИКАЙТЕ, КОЛИ БЕЗПЕЧНО

Не вмикайте пристрій у випадках, коли використання бездротових телефонів заборонено або коли він може спричинити перешкоди або викликати небезпеку.



БЕЗПЕКА НА ДОРОЗІ – НАЙГОЛОВНІШЕ

Дотримуйтесь всіх місцевих законів. Завжди тримайте свої руки вільними для керування автомобілем під час руху. Найголовніше, про що Ви повинні думати під час руху, – це безпека дорожнього руху.



ПЕРЕШКОДИ

Усі бездротові телефони можуть бути чутливими до перешкод, які можуть вплинути на їхню роботу.



ВМИКАЙТЕ В ЗАБОРОНЕНИХ ЗОНАХ

Дотримуйтесь будь-яких обмежень. Вмикайте пристрій у літаках, коли перебуваєте поруч із медичним обладнанням, паливом, хімікатами або вибухонебезпечними зонами.



КВАЛІФІКОВАНЕ ОБСЛУГОВУВАННЯ

Лише кваліфікований персонал має право встановлювати або ремонтувати цей виріб.



АКСЕСУАРИ ТА АКУМУЛЯТОРИ

Користуйтеся лише схваленими аксесуарами та акумуляторами. Не приєднуйте несумісні вироби.



ВОДОНЕПРОНИКНІСТЬ

Ваш пристрій не є водонепроникним. Остерігайте пристрій від вологи.

Загальна інформація

■ Корисні поради

Перш ніж віддати телефон до центру обслуговування Nokia Care

Питання: Що робити, щоб вирішити проблеми, пов'язані з функціонуванням телефону?

Відповідь: Спробуйте виконати наведені нижче дії:

- Вимкніть живлення телефону, а потім вийміть та знову вставте акумулятор.
- Відновіть заводські установки. Виберіть **Меню** > *Установки* > *Візн. завод. уст..* Щоб зберегти у телефоні всі особисті дані, виберіть *Вінов. лише устан..*
- Оновіть програмне забезпечення телефону за допомогою програми Nokia Software Updater, якщо вона встановлена. Відвідайте веб-сторінку www.nokia.com/softwareupdate або веб-сайт Nokia у вашій країні.

Зв'язок Bluetooth

Питання: Чому не вдається знайти сумісний пристрій Bluetooth?

Відповідь: Спробуйте виконати наведені нижче дії:

- Переконайтеся, що обидва пристрої сумісні.
- Переконайтеся, що в обох пристроях активовано з'єднання Bluetooth.
- Переконайтеся, що відстань між пристроями не перевищує 10 метрів (33 фути) та між пристроями немає стін чи інших перешкод.
- Переконайтеся, що інший пристрій не перебуває у прихованому режимі.

Дзвінки

Питання: Як вимкнути звук сигналу дзвінка або будильника?

Відповідь: Коли телефон закритий, двічі торкніться додаткового дисплея.

Питання: Як регулювати гучність?

Відповідь: Щоб відрегулювати рівень гучності під час дзвінка, натискайте клавішу прокручування вгору або донизу.

Питання: Як змінити тон дзвінка?

Відповідь: Виберіть **Меню** > *Установки* > *Тони*.

Годинник

Питання: Як подивитися на годинник?

Відповідь: Коли телефон закритий, двічі торкніться додаткового дисплея.

Контакти

Питання: Як додати новий контакт?

Відповідь: Виберіть **Меню** > *Контакти* > *Додати новий*.

Питання: Як додати додаткову інформацію про контакт?

Відповідь: Знайдіть контакт, для якого потрібно додати певну інформацію, виберіть **Деталі** > **Опції** > *Додати деталі*, а потім виберіть одну з доступних опцій.

Пункти меню

Питання: Як змінити вигляд пунктів меню?

Відповідь: Щоб змінити вигляд меню, виберіть **Меню** > **Опції** > *Вигляд гол. меню* > *Список*, *Таблиця*, *Таблиця з ярликами* або *Закладки*.

Питання: Як персоналізувати своє меню?

Відповідь: Щоб змінити порядок розміщення пунктів головного меню, виберіть **Меню** > **Опції** > *Упорядкувати*. Перейдіть до пункту меню, який потрібно перемістити, а потім виберіть **Переміст..** Перейдіть до місця призначення пункту меню та виберіть **Добре**. Щоб зберегти зміну, виберіть **Готово** > **Так**.

Повідомлення

Питання: Чому не вдається надіслати мультимедійне повідомлення?

Відповідь: Щоб дізнатися про доступність послуги мультимедійних повідомлень (MMS, послуга мережі) та передплатити її, зверніться до свого постачальника послуг.

Питання: Як настроїти електронну пошту?

Відповідь: Щоб використати функцію електронної пошти у своєму телефоні, потрібна сумісна система електронної пошти. Щоб отримати відповідні установки, зверніться до свого постачальника послуг електронної пошти. Можна отримати установки як конфігураційне повідомлення. Щоб активувати установки електронної пошти, виберіть **Меню** > *Повідомлення* > *Устан. повідом.* > *Електронні листи*.

З'єднання з ПК

Питання: Чому не вдається з'єднати телефон зі своїм ПК?

Відповідь: Переконайтеся, що на вашому ПК встановлено пакет програм Nokia PC Suite і здійснено його запуск. Див. посібник користувача до Nokia PC Suite. Щоб отримати детальну інформацію щодо використання Nokia PC Suite, див. функцію довідки Nokia PC Suite або сторінки технічної підтримки на веб-сайті www.nokia.com.

Клавiші швидкого доступу

Питання: Є в телефоні клавiші швидкого доступу, які можна використовувати?

Відповідь: У цьому телефоні передбачено декілька клавiш швидкого доступу:

- Щоб відкрити журнал дзвінків, натисніть один раз клавiшу дзвінка. Щоб зателефонувати за номером, перейдіть до потрібного номера або імені та натисніть клавiшу дзвінка.
- Щоб відкрити веб-браузер, натисніть і потримайте клавiшу **0**.
- Щоб зателефонувати на свою скриньку голосової пошти, натисніть і потримайте клавiшу **1**.
- Щоб зателефонувати на свою поштову скриньку відео, натисніть і потримайте клавiшу **2**.
- Щоб перейти в тихий режим із будь-якого іншого, а потім повернутися до звичайного режиму, натисніть і потримайте клавiшу **#**.

■ Інформація про пристрій

Описаний у цьому посібнику бездротовий пристрій дозволений для використання в мережах стандартів WCDMA 850 і 2100 та GSM 850, 900, 1800 і 1900. Щоб отримати додаткову інформацію про мережі, зверніться до свого постачальника послуг.

Користуючись функціями цього пристрою, дотримуйтесь усіх законів і поважайте місцеві звичаї, а також право на особисте життя та законні права інших осіб, включаючи авторські права.

Захист авторських прав може унеможливлувати копіювання, модифікацію або передачу деяких зображень, музики та іншого вмісту.

У пристрої вже можуть бути занесені закладки та посилання на веб-сайти третіх осіб. Такі веб-сайти третіх осіб можна також відвідувати з Вашого

мобільного пристрою. Веб-сайти третіх осіб не пов'язані з компанією Nokia, і компанія Nokia не схвалює їх та не несе за них відповідальності. Під час відвідування таких сайтів слід бути обережними щодо захисту та вмісту.



Попередження: для використання будь-яких функцій цього пристрою, окрім будильника, пристрій має бути увімкненим. Не вмикайте пристрій у випадках, коли використання бездротових пристроїв може спричинити виникнення небезпеки або перешкод.

Не забувайте створювати резервні копії або записувати на папері усю важливу інформацію, збережену в пристрої.

Приєднуючи пристрій до будь-якого іншого пристрою, прочитайте посібник користувача пристрою, щоб ознайомитись з детальною інформацією щодо безпеки. Не приєднуйте несумісні вироби.

■ Послуги мережі

Щоб користуватися телефоном, потрібно бути абонентом постачальника послуг бездротового зв'язку. Для багатьох функцій необхідні спеціальні мережні функції. Не всі мережі мають такі функції. Для використання цих функцій в інших мережах може знадобитися узгодити їх використання з постачальником послуг. Ваш постачальник послуг може надати інструкції та інформацію про плату за користування послугами. У деяких мережах можуть існувати обмеження, які впливають на можливість використання послуг мережі. Наприклад, деякі мережі можуть не підтримувати всі символи та послуги, які залежать від мови.

Ваш постачальник послуг міг запропонувати, щоб окремі функції Вашого пристрою були вимкнені або неактивовані. У такому разі ці функції не будуть відображатися в меню Вашого пристрою. Також конфігурація Вашого пристрою може відрізнятись назвами меню, порядком пунктів у меню та піктограмами. Щоб отримати додаткову інформацію, зверніться до свого постачальника послуг.

Цей пристрій підтримує протоколи WAP 2.0 (HTTP та SSL), які працюють на протоколах TCP/IP. Для деяких функцій цього пристрою, наприклад послуги мультимедійних повідомлень (MMS), веб-браузера, програми електронної пошти, чату, відображення присутності контактів, віддаленої синхронізації та завантаження вмісту через браузер або MMS, потрібно, щоб ці технології підтримувалися мережею.

■ Додатки



Попередження: використовуйте лише ті акумулятори, зарядні пристрої та аксесуари, які ухвалені компанією Nokia для використання саме з цією моделлю. Внаслідок використання інших типів пристроїв можуть стати недійсними будь-які гарантії та дозволи, а також це може бути небезпечним.

З питань придбання ухвалених аксесуарів необхідно звернутися до свого дилера. Щоб від'єднати шнур живлення будь-якого аксесуара, необхідно потягнути за штепсель, а не за шнур.

■ Коди доступу

Виберіть **Меню** > *Установки* > *Захист*, щоб визначити спосіб використання телефоном кодів доступу і установок захисту.

- Блокування клавіатури запобігає випадковому натисканню клавіш:

1. Щоб заблокувати клавіатуру, коли телефон відкритий, виберіть **Меню** > та протягом 3,5 секунд натисніть*.
2. Щоб розблокувати клавіатуру, коли телефон відкритий, виберіть **Меню** > та протягом 1,5 секунд натисніть*.

Щоб відповісти на дзвінок, коли клавіатуру заблоковано, натисніть клавішу дзвінка. Після завершення або відхилення дзвінка клавіатура автоматично блокується.

Також можна вибрати **Меню** > *Установки* > *Телефон* > *Автом. блок. клавіш* або *Захисне блокування* > *Увімкнути* або *Вимкнути*. Якщо активовано захисне блокування, введіть код захисту, якщо необхідно.

- Код захисту (5-10 цифр) допомагає захистити Ваш телефон від несанкціонованого використання. Можна створити та змінити код і призначити, щоб у телефоні відображався запит для введення коду. Тримайте код у таємниці та в безпечному місці – окремо від телефону. Якщо ви забули код, а телефон заблоковано, потрібно буде провести його обслуговування, за яке може стягуватися додаткова плата. Детальну інформацію можуть надати в центрі обслуговування користувачів Nokia або в авторизованій точці продажу.
- PIN-код надається разом із SIM-карткою і призначений для захисту Вашої картки від несанкціонованого використання.
- PIN2-код, що надається разом із SIM-карткою, потрібен для доступу до певних послуг.

- Коди PUK та PUK2 можуть надаватися разом із SIM-карткою. Якщо ввести неправильний код PIN або PIN2 тричі поспіль, потрібно буде ввести код PUK або PUK2. У разі їхньої відсутності зверніться до свого постачальника послуг.
- Пароль заборони дзвінків (4 цифри) потрібен для користування послугою заборони дзвінків, за допомогою якої можна обмежити вхідні та вихідні дзвінки зі свого телефону (послуга мережі).
- Щоб переглянути або змінити установки модуля захисту, якщо його встановлено, виберіть **Меню** > *Установки* > *Захист* > *Уст. модуля захисту*.

■ Оновлення програмного забезпечення



Важливо: використовуйте лише ті послуги, яким Ви довіряєте і які надають належну безпеку та захист від шкідливого програмного забезпечення.

Компанія Nokia може розробляти оновлення програмного забезпечення, які можуть забезпечувати нові або покращені функції та вдосконалені робочі характеристики. Надіслати запит на ці оновлення можна за допомогою програми Nokia Software Updater для ПК. Для оновлення програмного забезпечення пристрою на комп'ютері мають бути встановлені операційна система Microsoft Windows 2000 або XP, програма Nokia Software Updater, а також має бути широкосмушний доступ до Інтернету та сумісний кабель передачі даних, щоб приєднати пристрій до комп'ютера.

Щоб отримати докладнішу інформацію та завантажити програму Nokia Software Updater, відвідайте веб-сайт www.nokia.com/softwareupdate або місцевий веб-сайт Nokia.

Завантаження оновлення програмного забезпечення може передбачати передачу великих об'ємів даних через мережу постачальника послуг. Зверніться до свого постачальника послуг, щоб отримати інформацію щодо вартості передачі даних.

Упевніться, що акумулятор Вашого пристрою достатньо заряджений, або приєднайте зарядний пристрій перед початком оновлення.

Якщо Ваша мережа підтримує оновлення програмного забезпечення через стільникову мережу (OTA), запит на оновлення можна надіслати безпосередньо з пристрою. Див. "Телефон" на стор. 40.

■ Оновлення програмного забезпечення телефону

Ваш постачальник послуг може надсилати оновлення програмного забезпечення телефону через стільникову мережу безпосередньо на пристрій. Доступність цієї опції залежить від моделі телефону.



Попередження: якщо Ви встановлюєте оновлення програмного забезпечення, неможливо буде використовувати пристрій навіть для екстрених дзвінків, поки не буде завершено встановлення, а пристрій не буде перезавантажено. Обов'язково створіть резервні копії даних, перш ніж приймати встановлення оновлення.

■ Мій Nokia

Дає можливість отримувати безкоштовні поради, підказки та довідкову інформацію щодо пристрою Nokia, безкоштовні пробні версії вмісту, інтерактивні демонстрації, а також переглядати персоналізовану веб-сторінку та новини про найновіші вироби та послуги Nokia.

Розкрийте весь потенціал свого телефону Nokia та зареєструйтеся у My Nokia сьогодні! Щоб отримати додаткову інформацію та відомості щодо доступності у вашій країні, див. веб-сторінку www.nokia.com/my Nokia.

■ Завантаження вмісту

У свій телефон можна завантажувати новий вміст (наприклад, теми) (послуга мережі).

Щоб отримати інформацію щодо наявності різноманітних послуг, цін і тарифів, зверніться до постачальника послуг.

■ Технічна підтримка Nokia

Останні версії посібників, додаткову інформацію, програми для завантаження та послуги, пов'язані з Вашим виробом Nokia можна знайти за адресою www.nokia.com/support або на Вашому місцевому веб-сайті Nokia.

На веб-сайті надається інформація щодо використання виробів та послуг Nokia. Якщо потрібно звернутися до сервісного центру Nokia Care, перегляньте список місцевих контактних центрів Nokia Care на веб-сторінці www.nokia.com/customerservice.

NOKIA
Care

У разі потреби проведення технічного обслуговування дізнайтесь про місце розташування найближчого центру обслуговування Nokia Care на веб-сторінці www.nokia.com/repair.

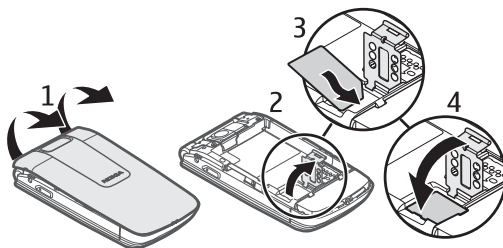
1. Початок роботи

■ Встановлення SIM-картки, картки пам'яті та акумулятора

SIM-картку та її контакти можна легко пошкодити дряпанням та згинанням, тому будьте обережні, коли тримаєте, вставляєте чи виймаєте картку.

Встановлення SIM-картки

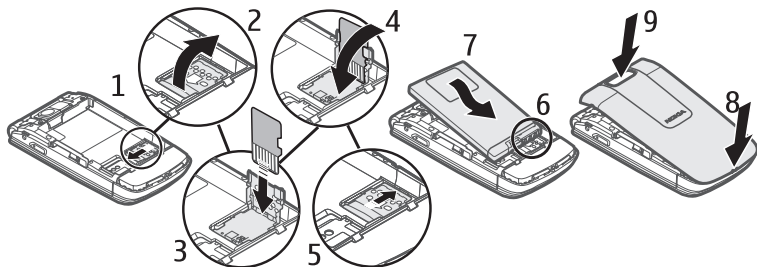
1. Повернувши телефон задньою стороною до себе, зніміть кришку акумуляторного відсіку (1).
2. Щоб розблокувати утримувач SIM-картки, обережно потягніть затискач утримувача картки і відкрийте його (2).
3. Вставте SIM-картку (3). Переконайтесь, що ви вставляєте SIM-картку правильно, а поверхня її контактів повернута донизу.
4. Закрийте утримувач SIM-картки і натисніть на нього, щоб він зафіксувався у своєму положенні(4).



Встановлення картки пам'яті й акумулятора

1. Щоб вставити картку пам'яті, посуньте утримувач картки (1) та відкрийте його (2).
2. Посунувши, розмістіть картку пам'яті в утримувачі картки (3).
3. Посуньте тримач картки в початкове положення (4), а потім закрийте його (5). Переконайтесь, що ви вставляєте картку правильно, а поверхня її контактів повернута донизу.
4. Перевірте полярність контактів акумулятора (6), а потім вставте його (7).

5. Встановіть на місце кришку акумуляторного відсіку (8– 9).



■ Картка пам'яті microSD

На сумісній картці microSD можна зберігати такі дані, як сигнали дзвінка, теми, тони, зображення та відеокліпи. Якщо замінити цю картку, описані функції можуть не працювати належним чином.



Щоб вийняти або замінити картку microSD, потрібно вимкнути телефон.

Цей телефон підтримує картки microSD ємністю до 4 Гб.

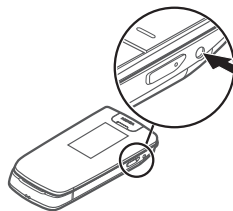
Використовуйте з цим пристроєм лише сумісні картки microSD, ухвалені компанією Nokia. Компанія Nokia використовує картки пам'яті схвалених промислових стандартів, але деякі марки можуть бути неповністю сумісними з цим пристроєм. Несумісні картки можуть пошкодити картку та пристрій, а також дані, збережені на картці.

■ Зарядження акумулятора

Завжди вимикайте пристрій і від'єднуйте від нього зарядний пристрій, перш ніж виймати акумулятор.

Щоб зарядити акумулятор BL-4CT за допомогою зарядного пристрою AC-4, потрібно приблизно 1,5 години за умови, що телефон перебуватиме у режимі очікування.

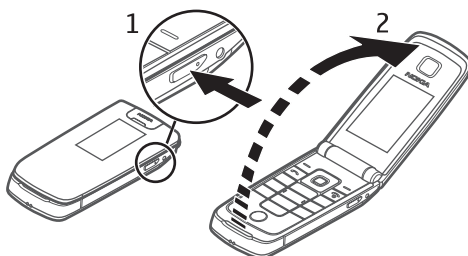
1. Підключіть зарядний пристрій до настінної розетки.
2. Приєднайте дріт від зарядного пристрою до гнізда для зарядного пристрою на боковій панелі телефону.



Якщо акумулятор повністю розряджено, мине деякий час, перш ніж на дисплеї з'явиться індикатор заряджання або можна буде робити дзвінки.

■ Відкриття та закривання телефону

Щоб відкрити телефон, натисніть клавішу відкриття панелі телефону (1). Панель відкриється (2) приблизно на 161 градус. Не намагайтеся силою відкрити панель далі.



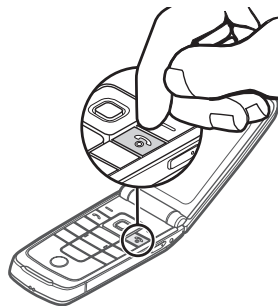
Закривайте панель вручну.

Коли телефон вимкнений або акумулятор розряджений, відкрийте панель вручну.

■ Увімкнення та вимкнення телефону

1. Потримайте кнопку живлення.
2. Якщо в телефоні відобразиться запит на введення PIN-коду або коду UPIN, введіть код (відображається як ****), а потім виберіть **Добре**.

Коли ви вперше вмикаєте телефон і він перебуває в режимі очікування, телефон пропонує отримати конфігураційні установки від постачальника послуг (послуга мережі). Підтвердьте або відхиліть запит. Див. "Конфігурація" на стор. 42 та "Послуга конфігураційних установок" на стор. 17.



■ Налаштування часу, дати та часового поясу

Якщо телефон увімкнено вперше і він перебуває у режимі очікування, відобразиться запит настроїти час і дату. Заповніть поля та виберіть **Зберегти**.

Щоб змінити установки дати й часу пізніше, виберіть **Меню > Установки > Дата та час > Устан. дати та часу, Формат дати та часу або Ав.онов.дати та час**. (послуга мережі), щоб змінити установки часу, часового поясу та дати.

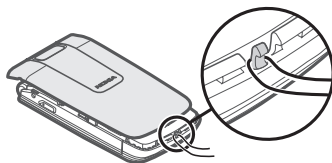
■ Послуга конфігураційних установок

Щоб мати змогу користуватися деякими послугами мережі (наприклад, послугами мобільного Інтернету, MMS, звуковими повідомленнями Nokia Xpress або синхронізацією з віддаленим Інтернет-сервером), потрібно, щоб у телефоні було визначено правильні конфігураційні установки. Щоб отримати докладнішу інформацію щодо доступності послуги, зверніться до свого оператора мережі, постачальника послуг, найближчого авторизованого дилера компанії Nokia чи відвідайте розділ підтримки користувачів на веб-сайті Nokia: www.nokia.com/support.

Якщо ви отримали установки як конфігураційне повідомлення, але вони не були автоматично збережені та активовані, на дисплеї відобразиться напис *Установки конфігурації отримано*. Виберіть **Показати > Зберегти**. Якщо необхідно, введіть PIN-код, наданий постачальником послуг.

■ Наручний ремінець

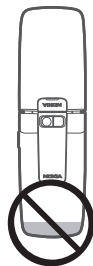
Зніміть з телефону кришку акумуляторного відсіку. Приєднайте наручний ремінець. Встановіть на місце кришку акумуляторного відсіку.



■ Антена

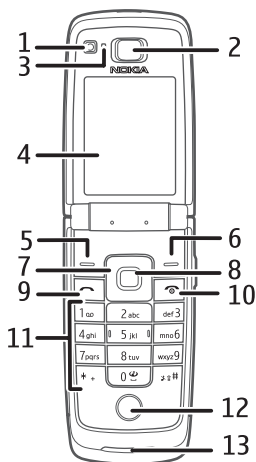
У вашому пристрої можуть бути внутрішні та зовнішні антени. Як і під час роботи з будь-яким пристроєм, що випромінює радіохвилі, не торкайтеся антени без нагальної потреби під час передавання або отримання сигналу антеною. Контакт з такою антеною впливає на якість зв'язку і може призвести до інтенсивнішого, ніж вимагається, споживання пристроєм енергії, а також може скоротити тривалість роботи акумулятора.

На малюнку область антени показано сірим кольором.

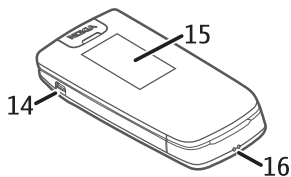


■ Клавiші та складові

1. Передня камера
2. Динамік/Магніт-фіксатор
3. Світлочутливий датчик
4. Дисплей
5. Ліва клавiша вибору
6. Права клавiша вибору
7. Клавiша прокручування Navi™;
надалі – "клавiша прокручування"
8. Середня клавiша вибору
9. Клавiша дзвінка
10. Клавiша завершення/клавiша живлення;
завершує дзвінок (короткочасне
натискання) та вмикає або вимикає
телефон (тривале натискання)
11. Клавiатура
12. Магніт
13. Гучномовець



14. USB-порт
15. Додатковий дисплей
16. Отвір для кріплення наручного
ремінця

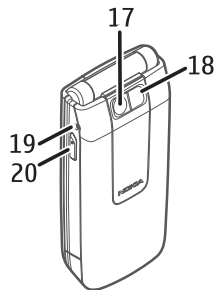


17.2-мегапіксельна камера

18.Спалах камери

19.Гніздо для зарядного пристрою

20.Клавiша відкриття панелі (електромагнітне відкриття)



■ Сенсор

Виберіть **Меню** > *Установки* > *Телефон* > *Установки Сенсора* > *Увімкнути*, щоб активувати цю функцію.

Функція керування дотиком дозволяє швидко вимкати звук сигналів дзвінка та будильника, а також відхилити їх. На додатковому дисплеї відображається індикатор пропущених дзвінків і нових повідомлень, а також відображається час їх надходження.

Торкання двічі

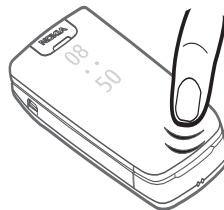
Коли телефон закритий, завжди двічі торкайтеся додаткового дисплея.

Відображення циферблата і часу

Щоб відобразити на дисплеї час, двічі торкніться додаткового прихованого дисплея. Відобразиться аналоговий або цифровий годинник. Це залежить від вибраних установок годинника. Див.

"Настроювання часу, дати та часового поясу" на стор. 16.

Якщо увімкнено музичний плеєр або FM-радіо, потрібно спочатку вимкнути їх. Якщо є пропущені дзвінки або отримано нові повідомлення, потрібно переглянути їх, перш ніж можна буде подивитися на годинник.



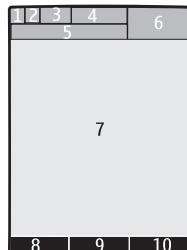
Вимкнення звуку та відхилення

Щоб вимкнути звук вхідного дзвінка або сигналу будильника, двічі торкніться додаткового дисплея. Щоб відхилити дзвінок або відкласти сигнал будильника, знову двічі торкніться дисплея. Звук відновиться із наступним вхідним дзвінком або сигналом дзвінка.

■ Режим очікування

Коли телефон готовий до використання, але не введено жодного символу, телефон увійде в режим очікування.

1. Індикатор мережі 3G
2. Потужність сигналу стільникової мережі
3. Рівень заряду акумулятора
4. Індикатори. Див. "Індикатори" на стор. 20.
5. Назва мережі або логотип оператора
6. Годинник
7. Дисплей
8. Ліва клавіша вибору. Список закладок стандартно відкриває **Іти до**. Див. "Ліва та права клавіші вибору" на стор. 37
9. Режим центральної клавіші вибору відповідає пункту **Меню**.
10. Права клавіша вибору. Збережені контакти стандартно відкриває опція **Імена**. Див. "Ліва та права клавіші вибору" на стор. 37.







Режим активного очікування


Щоб увімкнути або вимкнути режим активного очікування, виберіть **Меню** > *Установки* > *Дисплей* > *Активне очікування* > *Реж. акт. очікування*.



У режимі активного очікування прокрутіть вгору або вниз, щоб активувати навігацію по списку, та виберіть **Вибрати** або **Дивит..** Стрілка вказує на те, що є докладніша інформація. Щоб припинити навігацію, виберіть **Вийти**.



Щоб упорядкувати та змінити режим активного очікування, активуйте режим активного очікування та виберіть **Опції** > *Настроїти вікно* або *Уст. акт. очікування*.

Індикатори


-  У вас є непрочитані повідомлення.
-  Ви пропустили дзвінок. Див. "Журнал" на стор. 35.
-  Клавіатура заблоковано. Див. "Коди доступу" на стор. 11.
-  У телефоні не лунає сигнал в разі отримання вхідного дзвінка або текстового повідомлення. Див. "Тони" на стор. 35.

 Сигнал будильника активовано. Див. "Будильник" на стор. 49.


 ,  Вибрано режим з'єднання пакетної передачі даних **Завжди online**, і послуга пакетної передачі даних доступна.

 ,  Встановлено з'єднання GPRS або EGPRS.

 ,  З'єднання GPRS або EGPRS тимчасово призупинено (перебуває на утриманні).

 Індикатор з'єднання Bluetooth. Див. "Технологія бездротового з'єднання Bluetooth" на стор. 38.

■ Режим польоту

Використовуйте режим польоту в чутливих до радіохвиль середовищах, наприклад, у літаку або лікарні, щоб вимкнути усі функції, які використовують радіосигнали. Якщо режим польоту активовано, на дисплеї відображається піктограма .

Виберіть **Меню** > *Установки* > *Режими* > *Політ* > *Активізувати* або *Редагувати*.

Щоб кожного разу під час увімкнення телефону відображався запит на використання режиму польоту, виберіть **Меню** > *Установки* > *Телефон* > *Запит польоту* > *Увімкнути*.

Щоб вимкнути режим польоту, виберіть будь-який інший режим.

У режимі офлайн або в режимі польоту може знадобитися розблокувати пристрій та змінити режим здійснення дзвінків, перш ніж здійснити дзвінок.



Попередження: у режимі польоту неможливо здійснювати або отримувати жодні дзвінки, включаючи екстрені, або користуватися іншими функціями, для яких потрібне покриття мережі. Щоб зателефонувати, потрібно спочатку увімкнути функції телефону, змінивши режими. Якщо пристрій заблоковано, введіть код блокування. Якщо потрібно зробити екстрений дзвінок, коли пристрій заблоковано та під час роботи у режимі польоту, також можна ввести запрограмований екстрений номер на своєму пристрої в поле коду блокування і вибрати "Call" (Дзвонити). Пристрій підтвердить, що Ви збираєтесь вийти з режиму польоту для виконання екстреного дзвінка.

2. Дзвінки

■ Здійснення голосового дзвінка

Виконайте одну з наведених нижче операцій:

- Введіть телефонний номер разом із кодом міста, а потім натисніть клавішу дзвінка.

Щоб зателефонувати за кордон, двічі натисніть *, щоб ввести міжнародний префікс (знак "+" замінює код міжнародного доступу), а потім введіть код країни, код міста без першого 0, якщо він не потрібен, та номер телефону.

- Щоб відкрити журнал дзвінків, натисніть один раз клавішу дзвінка, перейдіть до потрібного номера або імені та натисніть клавішу дзвінка.
- Зателефонуйте за іменем або номером у меню "Контакти". Див. "Контакти" на стор. 33.

Щоб відрегулювати гучність під час дзвінка, натискайте клавішу прокручування вниз або вгору.

■ Відповідь на дзвінок та завершення розмови

Щоб відповісти на дзвінок, натисніть клавішу дзвінка або відкрийте телефон. Щоб завершити розмову, натисніть клавішу завершення дзвінка або закрийте телефон.

Щоб активувати установки панелі телефону, виберіть **Меню** > *Установки* > *Дзвінки* > *Візн.*, коли пан. *відк.* > *Увімкнуті*.

■ Вимкнення звуку сигналу голосового дзвінка та його відхилення

Використовуйте клавіатуру:

- Щоб вимкнути тон дзвінка, виберіть **Тиша**. Потім відповідайте на дзвінок або відхиліть його.
- Щоб відхилити дзвінок, натисніть клавішу завершення.

Використовуйте додатковий дисплей:

Щоб активувати установки функції торкання, виберіть **Меню** > *Установки* > *Телефон* > *Установки Сенсора*.

- Щоб вимкнути тон дзвінка, двічі торкніться додаткового дисплея. Звук відновиться з наступним вхідним дзвінком.
- Щоб відхилити дзвінок, знову двічі торкніться додаткового дисплея.

■ Швидкий набір

Щоб призначити телефонний номер одній з клавіш швидкого набору від 3 до 9:

1. Виберіть **Меню** > *Контакти* > *Швидкий набір*.
2. Перейдіть до потрібного номера клавіші швидкого набору.
3. Виберіть **Признач.**, а якщо цій клавіші вже було призначено номер, виберіть **Опції** > *Змінити*.
4. Введіть номер або виберіть **Пошук** і контакт, який потрібно призначити.

Якщо функцію швидкого набору вимкнено, відобразиться запит, чи потрібно активувати її.

Виберіть **Меню** > *Установки* > *Дзвінки* > *Швидкий набір* > *Увімкнути*.

Щоб зателефонувати за номером, натисніть і потримайте клавішу швидкого набору, доки телефон не почне з'єднувати вас із абонентом.

■ Голосовий набір

Телефонний дзвінок можна здійснити, вимовивши ім'я, збережене у меню "Контакти".

Оскільки голосові команди залежать від мови, перед голосовим набором потрібно вибрати **Меню** > *Установки* > *Телефон* > *Розпізнаван. голосу* > *Мова розпізнавання* та потрібну мову. Виконайте *Навч. розпізн. голос* відповідно до вказівок на екрані.



Увага: скористатися голосовою позначкою може бути складно в середовищі з високим рівнем шуму або в непередбачених випадках, тому не слід повністю покладатися на функцію голосового набору за будь-яких умов.

1. У режимі очікування натисніть і потримайте праву клавішу вибору. Пролунає короткий сигнал і на дисплеї з'явиться **Говоріть зараз**.
2. Промовте ім'я контакта, якому потрібно зателефонувати. Якщо розпізнавання голосу було успішним, відобразиться список збігів. Телефон відтворить голосову команду першого збігу зі списку. Якщо збіг не підходить, перейдіть до іншого запису.

■ Опції під час дзвінка

Багато опцій, які можна використовувати під час дзвінка, є послугами мережі. Щоб дізнатися, чи вони доступні, зверніться до постачальника послуг.

До можливих опцій, які може запропонувати постачальник послуг, входять конференц-дзвінки, обмін відео та встановлення дзвінків на утримання.

Дзвінок на очікуванні

Щоб отримувати інформацію про дзвінок на очікуванні, коли ви перебуваєте на лінії (послуга мережі), виберіть **Меню** > *Установки* > *Дзвінки* > *Опції очікування* > *Активувати*.

Щоб відповісти на дзвінок на очікуванні під час активного дзвінка, натисніть клавішу дзвінка. Перший дзвінок буде поставлено на утримання. Щоб завершити активний дзвінок, натисніть клавішу завершення.

■ **Здійснення відеодзвінків**

Під час здійснення відеодзвінка одержувачу дзвінка надсилається відео в реальному часі. Камера записує те, що потрапляє в її об'єктив.

Щоб здійснити відеодзвінок, потрібно мати картку USIM та бути підключеним до мережі WCDMA. Щоб отримати інформацію про доступність та передплату послуг відеодзвінка, зверніться до свого оператора мережі або постачальника послуг. Відеодзвінок може здійснюватись лише між двома абонентами. Відеодзвінок можна здійснити на сумісний телефон або до клієнта ISDN. Відеодзвінки не можна здійснити, якщо активні інші голосові дзвінки, відеодзвінки або дзвінки даних.

1. Щоб здійснити відеодзвінок з режиму очікування, введіть номер телефону або виберіть **Контакти**, а потім виберіть контакт.
2. Натисніть і потримайте клавішу дзвінка або виберіть **Опції** > *Відеодзвінок*.

Може минути деякий час, перш ніж розпочнеться відеодзвінок.



Відобразиться текст *Відеодзвінок* та анімація вихідного дзвінка. Якщо не вдалося здійснити відеодзвінок (наприклад, відеодзвінки не підтримуються мережею або пристрій, який отримує відеодзвінок, не є сумісним), телефон запитає, чи потрібно натомість здійснити звичайний дзвінок або надіслати повідомлення.

Щоб відрегулювати гучність під час дзвінка, натискайте клавішу прокручування вниз або вгору.

3. Щоб завершити дзвінок, натисніть клавішу завершення.

Пристрій може нагріватись під час тривалої роботи, наприклад, під час відеодзвінка та високошвидкісного з'єднання передачі даних. У більшості випадків такий стан пристрою є нормальним. Якщо у Вас виникли підозри, що пристрій не працює належним чином, віднесіть його до найближчого авторизованого сервісного центру для технічного обслуговування.

3. Введення тексту

Текст можна вводити за допомогою традиційного або інтелектуального методів введення тексту. Під час введення тексту виберіть і потримайте **Опції**, щоб переключитися між традиційним методом введення тексту, який позначається піктограмою , та інтелектуальним методом введення, який позначається за допомогою піктограми . Інтелектуальний метод введення тексту підтримується не всіма мовами.

Регістри символів позначаються піктограмами **Abc**, **abc** або **ABC**. Щоб змінити регістр символу, натисніть **#**. Щоб перейти з режиму літер до режиму цифр, який позначається **123**, натисніть і потримайте **#**, а потім виберіть *Режим цифр*. Щоб переключитися з режиму цифр на режим літер, натисніть і потримайте **#**.

Щоб встановити мову введення, виберіть **Опції** > *Мова набору*.

■ Традиційний метод введення тексту

Натискайте цифрову клавішу від **1** до **9** кілька разів поспіль, доки не відобразиться потрібний символ. Доступні символи залежать від вибраної мови введення. Щоб ввести пробіл, натисніть **0**. Щоб відобразити найчастіше використовувані розділові знаки та спеціальні символи, натисніть **1**.

■ Інтелектуальний метод введення тексту

Інтелектуальний метод введення тексту працює на основі вбудованого словника, до якого можна додавати нові слова.

1. Почніть набирати слово за допомогою клавіш **2–9**. На дисплеї відобразиться * або літера, якщо вона має значення слова. Введені літери підкреслюються.
2. Коли введення слова завершено і його введено правильно, підтвердьте слово, натиснувши **0**, щоб додати пробіл.

Якщо слово введено неправильно, натисніть * кілька разів поспіль і виберіть слово зі списку.

Якщо на дисплеї після слова відображається знак "?", слова, яке потрібно ввести, немає в словнику. Щоб додати слово до словника, виберіть **Редагув**. Введіть слово в режимі традиційного введення тексту і виберіть **Зберегти**.

Щоб ввести складне слово, введіть першу частину слова та натисніть клавішу прокручування праворуч, щоб підтвердити його. Введіть другу частину слова і підтвердьте слово.

3. Почніть вводити наступне слово.

4. Повідомлення

■ Створення й надсилання текстових повідомлень

1. Виберіть **Меню** > *Повідомлення* > *Створ. повідом.* > *Повідомлення*.
2. Введіть один або декілька телефонних номерів у поле *Кому*. Щоб знайти номер телефону в пам'яті, виберіть **Додати**.
3. Введіть повідомлення у поле *Текст*.
Щоб використати текстовий шаблон, прокрутіть вниз, а потім виберіть **Вставити**.
4. Щоб надіслати повідомлення, виберіть **Надіслати**.

■ Створення та надсилання мультимедійних повідомлень

1. Виберіть **Меню** > *Повідомлення* > *Створ. повідом.* > *Повідомлення*.
2. Введіть один чи декілька телефонних номерів або адресу електронної пошти у поле *Кому*. Щоб використати номер телефону або адресу електронної пошти з пам'яті, виберіть **Додати**.
3. Введіть текст повідомлення. Щоб додати файл, натисніть клавішу прокручування вниз і виберіть **Вставити**.
4. Щоб переглянути повідомлення, перш ніж надіслати його, виберіть **Опції** > *Перегляд*.
5. Щоб надіслати повідомлення, виберіть **Надіслати**.

Щоб дізнатися про доступність послуги мультимедійних повідомлень (MMS, послуга мережі) та передплатити її, зверніться до свого постачальника послуг.

Отримувати і відображати мультимедійні повідомлення можуть лише ті пристрої, які підтримують сумісні функції. Вигляд повідомлення може бути різним залежно від пристрою одержувача.

Бездротова мережа може обмежувати розмір MMS-повідомлень. Якщо вставлене зображення перевищує ліміт, пристрій може його зменшити, щоб зображення можна було надіслати через MMS.

■ Читання повідомлень та відповідь на них

1. Щоб переглянути отримане повідомлення, виберіть **Показати**.
Щоб прочитати повідомлення пізніше, виберіть **Меню** > *Повідомлення* > *Вхігні*.
2. Щоб відповісти на повідомлення, виберіть **Відпов..** Введіть текст відповіді.
3. Щоб надіслати повідомлення, виберіть **Надіслати**.



Важливо: відкриваючи повідомлення, будьте обережні. Повідомлення можуть містити шкідливе програмне забезпечення або завдавати іншої шкоди Вашому пристрою або комп'ютеру.

■ Надсилання звукових повідомлень Nokia Xpress

Послугу мультимедійних повідомлень (MMS) можна використовувати для створення й надсилання звукових повідомлень. Перш ніж можна буде надсилати звукові повідомлення, потрібно активувати послугу мультимедійних повідомлень.

1. Виберіть **Меню** > *Повідомлення* > *Створ. повідомлен.* > *Звукове повідом..*
Відкриється вікно диктофона.
2. Промовте своє повідомлення.
3. Введіть один або декілька телефонних номерів у поле *Кому:* або виберіть **Додати**, щоб знайти номер у списку.
4. Виберіть **Надісл.** або натисніть клавішу дзвінка.

Щоб відкрити отримане звукове повідомлення, виберіть **Відтвор..** Якщо отримано декілька повідомлень, виберіть **Переглянути** > **Відтвор..** Щоб прослухати повідомлення пізніше, виберіть **Вийти**.

■ Миттєві повідомлення

Виберіть **Меню** > *Повідомлення* > *Створ. повідомлен.* > *Миттєве повідом..*
Введіть номер телефону одержувача і введіть текст повідомлення.

Миттєві повідомлення – це текстові повідомлення, які відображаються одразу після отримання. Миттєві повідомлення автоматично не зберігаються.

■ Програма електронної пошти

Щоб активувати установки електронної пошти, виберіть **Меню** > *Повідомлення* > *Устан. повідом.* > *Електронні листи*.

Для використання функції електронної пошти у телефоні потрібна сумісна система електронної пошти.

Установки електронної пошти можна отримати як конфігураційне повідомлення. Докладнішу інформацію можна отримати у свого оператора мережі або у постачальника послуг.

Майстер настроювання електронної пошти

Майстер настроювання електронної пошти запускається автоматично, якщо у телефоні не визначено установки електронної пошти. Щоб запустити майстер настроювання для створення додаткового облікового запису, виберіть **Меню** > *Повідомлення* та існуючий обліковий запис електронної пошти. Виберіть **Опції** > *Дог. пошт. скриньку*, щоб запустити майстер настроювання електронної пошти. Виконуйте інструкції, що відображаються на дисплеї.

Для програми електронної пошти потрібна точка доступу до Інтернету без проксі. Точки доступу WAP зазвичай включають проксі і не працюють з програмою електронної пошти.

Створення й надсилання електронних листів

Можна ввести текст електронного листа, перш ніж з'єднатись із сервером електронної пошти, або навпаки — можна спершу встановити з'єднання, а потім ввести текст та надіслати електронний лист.

1. Виберіть **Меню** > *Повідомлення* > *Створ. повідомлен.* > *Електр. пошта*.

Якщо визначено декілька облікових записів електронної пошти, виберіть той, з якого потрібно надіслати електронний лист.

2. Введіть адресу електронної пошти одержувача, тему і текст повідомлення. Щоб додати файл, виберіть **Опції** > *Вставити*.
3. Щоб надіслати електронний лист, виберіть **Надісл..**

Щоб надіслати електронний лист із папки чернеток, виберіть **Меню** > *Повідомлення* > *Чернетки*, потрібне повідомлення та **Надісл..**

Завантаження електронної пошти

1. Щоб завантажити заголовки електронних листів, виберіть **Меню** > *Повідомлення* та обліковий запис електронної пошти.
2. Щоб завантажити електронний лист та його вкладення, виберіть електронний лист та **Відкрити** або **Завант..**

Читання електронних листів та відповідь на них

1. Виберіть **Меню** > *Повідомлення*, а потім виберіть назву облікового запису та потрібний електронний лист.
2. Щоб відповідати на електронний лист, виберіть **Опції** > *Вігнов.*
Підтвердьте адресу і тему електронного листа або відредагуйте їх, а потім введіть текст відповіді.
3. Щоб надіслати повідомлення, виберіть **Надісл.**
Щоб завершити з'єднання з обліковим записом електронної пошти, виберіть **Опції** > *Роз'єднати*.



Важливо: відкриваючи повідомлення, будьте обережні.

Повідомлення можуть містити шкідливе програмне забезпечення або завдавати іншої шкоди Вашому пристрою або комп'ютеру.

■ Повідомлення чату

За допомогою повідомлень чату (чат, послуга мережі) можна надсилати короткі прості текстові повідомлення користувачам, які перебувають у режимі онлайн. Потрібно передплатити цю послугу і зареєструватися в тій службі чату, якою потрібно користуватися. Додаткову інформацію про реєстрацію у службі повідомлень чату можна отримати у постачальника послуг.

■ Голосові повідомлення

Голосова скринька – це послуга мережі, яка може потребувати передплати. Щоб отримати детальну інформацію, зверніться до свого постачальника послуг.

Щоб зателефонувати на свою скриньку голосової пошти, виберіть **Меню** > *Повідомлення* > *Голосові повід.* > *Слухати голос. повід.* або натисніть та тримайте клавішу **1**. Щоб ввести, знайти або редагувати номер своєї скриньки голосової пошти, виберіть *Номер скр. гол. пош.*

■ Відеоповідомлення

Поштова скринька відео – це послуга мережі, яка може потребувати передплати. Щоб отримати детальну інформацію, зверніться до свого постачальника послуг.

Щоб зателефонувати на свою поштову скриньку відео, виберіть **Меню** > *Повідомлення* > *Відеоповідомл.* > *Перегл. відеоповід.* або натисніть і тримайте клавішу **2**. Щоб ввести, знайти або змінити номер своєї поштової скриньки відео, виберіть *Ном. пош. скр. відео*.

■ Інформаційні повідомлення

Виберіть **Меню** > *Повідомлення* > *Інфор. повідом.*, щоб отримувати повідомлення на різні теми від свого постачальника послуг (послуга мережі). Щоб отримати детальну інформацію, зверніться до свого постачальника послуг.

■ Сервісні команди

Виберіть **Меню** > *Повідомлення* > *Сервіс. команди*, щоб створити й надіслати своєму постачальнику послуг такі запити на послуги (також відомі як команди USSD), як команди активації послуг мережі.

■ Установки повідомлень

Загальні установки

Загальні установки є спільними для текстових та мультимедійних повідомлень.

Виберіть **Меню** > *Повідомлення* > *Устан. повідом.* > *Загальні установки* та виберіть з нижченаведених опцій:

Збер. nagіs. повідом. — щоб зберігати надіслані повідомлення у папці *Надіслані об'єкти*

Перезапис nagіsl. — щоб перезаписувати старі надіслані повідомлення новими, коли пам'ять повідомлень буде заповнено. Ця установка відображається лише у випадку, якщо настроїти телефон на збереження надісланих повідомлень.

Вибран. одержувач — щоб легко визначати доступних одержувачів повідомлення або групи одержувачів під час надсилання повідомлень

Розмір шрифту — щоб вибрати розмір шрифту для використання у повідомленнях

Графічні посмішки — щоб замінювати посмішки, введені за допомогою символів, графічними

Текстові повідомлення

Установки текстових повідомлень впливають на процес надсилання, отримання та перегляду текстових повідомлень.

Виберіть **Меню** > *Повідомлення* > *Устан. повідом.* > *Текстові повідомл.* та виберіть з нижченаведених опцій:

Звіти про доставку – запитувати звіти про доставку своїх повідомлень (послуга мережі)

Центри повідомлень – щоб зберегти номер телефону та назву центру обробки повідомлень, необхідні для надсилання текстових повідомлень. Цей номер надається постачальником послуг.

Поточ. центр повід. – щоб вибрати центр повідомлень, який буде використовуватись

Дійсність повідомл. – щоб вибрати час, впродовж якого мережа робитиме спроби доставити ваше повідомлення.

Повід. надіслані як – щоб вибрати формат повідомлень, які будуть надсилатися: *Текст*, *Пейджинг* або *Факс* (послуга мережі)

Викор. пакетні дані – щоб надсилати текстові повідомлення за допомогою з'єднання пакетної передачі даних, якщо це можливо

Підтримка символів – щоб вибрати спосіб відображення символів у повідомленнях, які мають надсилатися. Щоб відобразити усі символи, виберіть *Повний*. Якщо вибрано *Зменшений*, то символи з наголосами або іншими позначками можуть замінюватися іншими символами.

Відп. ч/з той са. центр – щоб дозволити одержувачу повідомлення надіслати відповідь через ваш центр повідомлень (послуга мережі)

Мультимедійні повідомлення

Установки мультимедійних повідомлень впливають на процес надсилання, отримання та перегляд мультимедійних повідомлень. Можна отримати установки як конфігураційне повідомлення. Див. "Послуга конфігураційних установок" на стор. 17. Установки також можна ввести вручну. Див. "Конфігурація" на стор. 41.

Виберіть **Меню** > *Повідомлення* > *Устан. повідом.* > *Мультимед. повідом.* та виберіть з нижченаведених опцій:

Звіти про доставку – щоб запитувати звіти про доставку своїх повідомлень (послуга мережі)

Реж. створення MMS – щоб заборонити або дозволити додавання у повідомлення різноманітного мультимедійного вмісту

Розмір зобр. в MMS – щоб встановити розмір зображення в мультимедійних повідомленнях

Ст.інтерв. між слайд. — щоб визначити стандартний інтервал між слайдами в мультимедійних повідомленнях

Дозв. отр. мультим. — щоб отримувати або забороняти отримання мультимедійних повідомлень. Якщо вибрано *Удомашній мережі* (стандартно), отримувати мультимедійні повідомлення можна лише під час перебування в межах покриття домашньої мережі. Наявність цього меню залежить від вашого телефону.

Вхідні мультим. пвг. — щоб вказати спосіб завантаження мультимедійних повідомлень.

Дозволити рекламу — щоб приймати або відхиляти рекламу.

Устан. конфігурації — щоб вибрати *Конфігурація* для перегляду конфігурацій, які підтримують надсилання мультимедійних повідомлень. Виберіть постачальника послуг, потім виберіть *Стандартні* або *Перс. конфігурація* для мультимедійних повідомлень. Виберіть *Обліковий запис*, а потім виберіть обліковий запис MMS, який міститься в активних конфігураційних установках.

Електронні листи

Установки електронної пошти впливають на процес надсилання, отримання та перегляду електронної пошти. Можна отримати установки як конфігураційне повідомлення. Див. "Послуга конфігураційних установок" на стор. 17. Установки також можна ввести вручну. Див. "Конфігурація" на стор. 41.

Виберіть **Меню** > *Повідомлення* > *Устан. повігом.* > *Електронні листи*, а потім виберіть із нижченаведених опцій:

Спов.про нов.ел.лист — щоб отримувати сповіщення про нові електронні листи

Дозв. отрим. пошту — щоб отримувати електронні листи в іншій мережі чи лише у домашній

Дог.тек.ор.пвг.у віг. — щоб у текст відповіді входило оригінальне повідомлення

Розмір зоб.в ел.листі — щоб вибрати розмір зображень в електронних листах

Ред. поштові скрин. — щоб додавати нові поштові скриньки або редагувати поточну


Сервісні повідомлення

Виберіть **Меню** > *Повідомлення* > *Устан. повігом.* > *Сервісні повідом.*, щоб активувати послугу сервісних повідомлень та вибрати установки для сервісних повідомлень.

5. Контакти

Імена й телефонні номери (контакти) можна зберігати в пам'яті телефону або в пам'яті SIM-картки.

В пам'яті телефону можна зберігати контакти з додатковими деталями, наприклад із різними телефонними номерами та текстовими елементами. Також можна зберігати зображення для обмеженої кількості контактів.

У пам'яті SIM-картки можна зберігати лише один телефонний номер, доданий до кожного імені. Контакти, збережені в пам'яті SIM-картки, позначаються .

Як синхронізувати контакти з ПК, див. у розділі "З'єднання" на стор. 38.

■ Збереження імен і телефонних номерів

Виберіть **Меню** > *Контакти* > *Догати новий*. Імена та номери зберігаються в пам'яті, що використовується.

■ Пошук контактів

Виберіть **Меню** > *Контакти* > *Імена*. Виберіть зі списку контактів або введіть перші літери шуканого імені.

■ Редагування контактів

Виберіть **Меню** > *Контакти* > *Імена*. Знайдіть контакт, який потрібно відредагувати, виберіть **Опції** > *Редагувати*, а потім перейдіть до деталей, які потрібно змінити.

■ Додавання деталей контакту

Перейдіть до контакту, до якого потрібно додати деталі, виберіть **Деталі** > **Опції** > *Догати деталі*, а потім виберіть з нижченаведених опцій.

У пам'яті телефону для контакту можна зберегти різні типи телефонних номерів, тон, зображення або відеокліп, а також короткі текстові елементи.

Виберіть **Меню** > *Контакти* > *Установки* та переконайтеся, що для *Робоча пам'ять* встановлено значення *Телефон* або *Телефон і SIM*.

■ Копіювання або переміщення контактів

Контакти можна копіювати та переміщувати з пам'яті телефону в пам'ять SIM-картки і навпаки. На SIM-картці контакти можна зберігати тільки з одним телефонним номером.

Щоб скопіювати або перемістити всі контакти, виберіть **Меню** > *Контакти* > *Перем. контакти* або *Копіювати контакти*.

Щоб перемістити або скопіювати окремі контакти, виберіть **Меню** > *Контакти* > *Імена*. Перейдіть до контакта й виберіть **Опції** > *Переміст. контакт* або *Копіювати контакт*.

Щоб перемістити або скопіювати декілька контактів, виберіть **Меню** > *Контакти* > *Імена*. Перейдіть до контакта й виберіть **Опції** > *Познач..*

Позначте інші контакти і виберіть **Опції** > *Переміст. позначені* або *Копіюв. позначені*.

■ Групи

Виберіть **Меню** > *Контакти* > *Групи*, щоб упорядкувати імена та телефонні номери за абонентськими групами з різними тонами дзвінка та зображеннями.

■ Візитні картки

Можна надсилати та отримувати контактну інформацію особи із сумісного пристрою, що підтримує стандарт візитних карток vCard.

Щоб надіслати візитну картку, знайдіть контакт, чію інформацію потрібно надіслати, і виберіть **Деталі** > **Опції** > *Нагісл. візит. картку*.

Якщо отримано візитну картку, для збереження її у пам'яті телефону виберіть **Показати** > **Зберегти**. Щоб відхилити візитну картку, виберіть **Вийти** > **Так**.

■ Установки контактів

Виберіть **Меню** > *Контакти* > *Установки* та виберіть з нижченаведених опцій: *Робоча пам'ять* — див. "Додавання деталей контакту" на стор. 33.

Вигляд контактів — щоб вибрати, як імена та номери мають відобразитися у списку контактів

Відображення імені — щоб вибрати, що буде відобразитися першим: ім'я чи прізвище контакта

Розмір шрифту — щоб вибрати розмір шрифту для списку контактів

Стан пам'яті — щоб переглянути обсяг вільної та використаної пам'яті

6. Журнал

Щоб переглянути інформацію про дзвінки, повідомлення, дані та синхронізацію, виберіть **Меню** > *Журнал дзвінків* та потрібний об'єкт.



Увага: фактична вартість дзвінків та послуг, що розраховується Вашим постачальником послуг, може змінюватись у залежності від функцій мережі, способу округлення під час виставлення рахунка, податкових ставок тощо.

7. Установки

■ Режими

Виберіть **Меню** > *Установки* > *Режими*, потрібний режим, а потім виберіть із нижченаведених опцій:

Активізувати — щоб активувати вибраний режим

Регулювати — щоб настроїти режим, вибравши для нього тони дзвінка та гучність, вібро сигнали, ефекти підсвічення та сповіщення про надходження повідомлень.

Тимчасовий — щоб встановити режим активним упродовж певного періоду часу тривалістю до 24 годин. Коли мине встановлений період часу, стане активним попередній режим.

■ Теми

Виберіть **Меню** > *Установки* > *Теми* та виберіть з нижченаведених опцій:

Вибрати тему — щоб встановити тему. Відкрийте папку *Теми* і виберіть тему.

Завантаження тем — щоб відкрити список посилань для завантаження більшої кількості тем

■ Тони

Виберіть **Меню** > *Установки* > *Тони*, щоб змінити установки тонів вибраного активного режиму. Такі ж установки можна знайти у меню режимів.

Якщо вибрати найвищий рівень гучності тону дзвінка, тон дзвінка досягатиме свого найвищого рівня через кілька секунд.

■ Підсвічування

Виберіть **Меню** > *Установки* > *Уст. підсвічення* > *Світлові ефекти*, щоб увімкнути або вимкнути підсвічування для позначення режиму очікування,

пропущених подій, сигналів будильника, нагадувань, дзвінків та низького рівня заряду акумулятора. Установки світлових ефектів залежать від режиму. Зміна установок підсвічування впливає лише на поточно активний режим.

Виберіть **Меню** > *Установки* > *Уст. підсвічення*, щоб активувати або деактивувати світлові ефекти, пов'язані з різними функціями телефону.

■ Дисплей

За допомогою установок дисплея можна настроїти вигляд дисплея свого телефону.

Установки режиму очікування

Виберіть **Меню** > *Установки* > *Дисплей* та виберіть із наведених нижче опцій:

Шпалери — щоб додати фоновий малюнок, який буде відображатися в режимі очікування

Активне очікування — щоб використовувати режим активного очікування

Кол. шр. в реж. очік. — щоб вибрати колір шрифту для режиму очікування

Яскравість дисплея — щоб відрегулювати яскравість дисплея

Піктогр. навіг. клав. — щоб відображати піктограми ярликів клавіші прокручування у режимі очікування, коли вимкнено режим активного очікування

Деталі сповіщення — щоб відображати деталі в сповіщеннях про пропущені дзвінки та нові повідомлення

Перехідні ефекти — щоб перехід між вікнами на дисплеї був плавним

Анімація панелі — щоб відображати анімацію та відтворювати тон під час відкривання та закривання телефону

Розмір шрифту — вибрати розмір шрифту для повідомлень, контактів та веб-сторінок

Логотип оператора — щоб відобразити або приховати логотип оператора, якщо він є

Інф. по стільнику — щоб отримувати інформацію від оператора мережі залежно від стільника, що використовується (послуга мережі)

■ Дата і час

Виберіть **Меню** > *Установки* > *Дата та час* > *Устан. гати та часу*, *Формат гати та часу* або *Ав.онов.гати та час*. (послуга мережі), щоб змінити установки годинника, часу, часового поясу та дати.

■ Персональні закладки

Персональні закладки дозволяють швидко отримувати доступ до часто використовуваних функцій телефону.

Ліва та права клавіші вибору

Щоб змінити функцію, призначену правій або лівій клавіші вибору, виберіть **Меню** > *Установки* > *Персон. ярлики* > *Ліва клав. вибору* або *Права клав. вибору* та потрібну функцію.

Якщо лівій клавіші вибору призначено **Іти до**, щоб активувати цю функцію в режимі очікування, виберіть **Іти до** > **Опції**, а потім виберіть із нижченаведених опцій:

Вибрати опції — щоб додати або видалити функцію

Упорядкувати — щоб змінити послідовність функцій

Клавіша прокручування

Щоб для клавіші прокручування призначити інші функції телефону із заздалегідь визначеного списку, виберіть **Меню** > *Установки* > *Персон. ярлики* > *Навігац. клавіша*.

Клавіша активного режиму очікування

Щоб вибрати спосіб увімкнення активного режиму очікування клавішею прокручування, виберіть **Меню** > *Установки* > *Персон. ярлики* > *Кл. реж. акт. очікув.*.

■ Синхронізація та створення резервних копій

Виберіть **Меню** > *Установки* > *Синх.та рез. коп.*, а потім виберіть із нижченаведених опцій:

Передача даних — синхронізація або копіювання вибраних даних між двома телефонами за допомогою технології Bluetooth.

Ств. рез. копію — створення резервної копії вибраних даних на картці пам'яті або в зовнішньому пристрої.

Віднв.рез.копії — вибір резервної копії файла, що зберігається на картці пам'яті або на зовнішньому пристрої, та відновлення її в телефоні. Виберіть **Опції** > *Деталі*, щоб отримати інформацію про вибрану резервну копію файлу.

Передача даних — синхронізація або копіювання даних між телефоном та іншим пристроєм, ПК або сервером мережі (послуга мережі).

■ З'єднання

Телефон можна з'єднати із сумісним пристроєм за допомогою бездротової технології Bluetooth або кабелю даних USB.

Технологія бездротового з'єднання Bluetooth

Технологія Bluetooth дає можливість за допомогою радіохвиль з'єднувати свій телефон із телефоном, у якому підтримується з'єднання Bluetooth, на відстані до 10 метрів (33 фути).

Цей пристрій є сумісним із Bluetooth Specification 2.0+ EDR, що підтримує такі режими: режим доступу до SIM-картки, режим прошовхування об'єктів, режим передачі файлів, режим комутованого з'єднання з мережею, режим гарнітури, режим "вільний порт", режим програми пошуку послуг, режим загального доступу, режим послідовного порту та загальний режим обміну об'єктами. Щоб забезпечити можливість взаємодії між різними пристроями, які підтримують технологію Bluetooth, використовуйте з цією моделлю ухвалені аксесуари Nokia. Перевіряйте у виробників інших пристроїв інформацію про сумісність з цим пристроєм.

Функції, які використовують технологію Bluetooth, збільшують споживання енергії акумулятора і скорочують тривалість його роботи.

Налаштування з'єднання Bluetooth

Виберіть **Меню** > *Установки* > *З'єднання* > *Bluetooth*, а потім виконайте такі кроки:

1. Виберіть *Назва мого телеф.* та введіть назву свого телефону.
2. Щоб активувати з'єднання Bluetooth, виберіть *Bluetooth* > *Увімкнути*. ☒ означає, що Bluetooth увімкнено.
3. Щоб з'єднати телефон з аудіододатком, виберіть *З'єднати з аудіодод.* та пристрій, з яким потрібно встановити з'єднання.
4. Щоб об'єднати телефон у пару з пристроєм Bluetooth у межах досяжності, виберіть *Парні пристрої* > *Дог. нов. пристрій*.

Перейдіть до знайденого пристрою і виберіть *Догати*.

Введіть пароль (щонайбільше 16 символів) у своєму телефоні та дозвольте з'єднання у іншому пристрої Bluetooth.

Якщо ви турбуєтеся про захист, вимкніть функцію Bluetooth або виберіть для установки *Видимість телефону* значення *Схований*. Погодьтеся на з'єднання Bluetooth тільки з тими, кому довіряєте.

Пакетні дані

Технологія GPRS (General Packet Radio Service – Технологія пакетної радіопередачі даних) – це послуга мережі, яка дозволяє мобільним телефонам надсилати та отримувати дані через мережу, що базується на Інтернет-протоколах (IP).

Телефон можна використовувати як модем, з'єднавши його із сумісним ПК, за допомогою технології Bluetooth або кабелю даних USB. Щоб отримати детальнішу інформацію, див. довідник користувача Nokia PC Suite.

Щоб визначити, як буде використовуватися послуга, виберіть **Меню** > *Установки* > *З'єднання* > *Пакетні дані* > *З'єднання пак. даних* та з нижченаведених опцій:

За потребою – щоб настроїти встановлення пакетної передачі даних, коли програма буде цього потребувати. З'єднання завершиться автоматично, коли програму буде закрито.

Завжди online – щоб автоматично реєструвати телефон в мережі пакетної передачі даних під час кожного вмикання телефону

Кабель даних USB

Можна використовувати кабель передачі даних USB для передачі даних між телефоном та сумісним ПК або принтером, що підтримує PictBridge.

Щоб активувати в телефоні передачу даних або друк зображень, приєднайте кабель даних та виберіть режим:

Запит. go з'єдн. – щоб телефон запитував, чи потрібно встановлювати з'єднання

PC Suite – щоб використати кабель даних для програмного забезпечення Nokia PC Suite

Друк і magia – щоб використовувати телефон із принтером, сумісним із технологією PictBridge, або щоб з'єднати телефон із сумісним ПК

Зберігання даних – щоб приєднати телефон до ПК, на якому не встановлено програмне забезпечення Nokia, і використовувати телефон як носій для збереження даних

Щоб змінити режим USB, виберіть **Меню** > *Установки* > *З'єднання* > *Кабель даних USB* та потрібний режим USB.

■ Здійснення дзвінків

Виберіть **Меню** > *Установки* > *Дзвінки* та з нижченаведених опцій:

Переадресація — щоб переадресувати вхідні дзвінки (послуга мережі). Можливо, не вдасться переадресувати дзвінки, якщо активовані деякі з функцій заборони дзвінків. Див. *Сервіс забор. дзвін.* у "Коди доступу" на стор. 11.

Відповідь клавішею — щоб відповідати на вхідні дзвінки швидким натисканням будь-якої клавіші, за винятком клавіші живлення, правої й лівої клавіш вибору та клавіші завершення

Автомат. перенабір — щоб автоматично повторно набирати номер після невдалої спроби здійснити дзвінок. Телефон виконає 10 спроб здійснення дзвінка за потрібним номером.

Наб. з відео на голос — щоб вибрати, чи телефон автоматично здійснює голосовий дзвінок після невдалої спроби здійснити відеодзвінок

Чіткість голосу — щоб покращити чіткість мовлення, особливо в шумному оточенні

Швидкий набір — див. "Швидкий набір" на стор. 23.

Опції очік. дзвінка — див. "Дзвінок на очікуванні" на стор. 24.

Пігс. після дзвінка — щоб після завершення кожного дзвінка відображалася приблизна тривалість і вартість дзвінка (послуга мережі)

Нагс. мої дані абон. — щоб особа, якій ви телефонуєте, бачила ваш телефонний номер (послуга мережі). Щоб використовувати установку, погоджену з постачальником послуг, виберіть *Встановл. мережею*.

Вігн., коли пан. вігк. — щоб відповідати на вхідний дзвінок відкриванням телефону

Обмін відео — щоб поділитися з абонентом прямою трансляцією з камери під час активного голосового дзвінка. Щоб дізнатися про доступність та вартість, а також передплатити цю послугу, зверніться до свого оператора мережі або постачальника послуг.

■ Телефон

Виберіть **Меню** > *Установки* > *Телефон* та одну з нижченаведених опцій:

Установки мови — щоб встановити мову дисплея телефону, виберіть *Мова телефону*. Автомат вибирає мову відповідно до інформації на SIM-картці.

Щоб вибрати мову USIM-картки, виберіть *Мова SIM-картки*. Щоб визначити мову голосових команд, виберіть *Мова розпізнавання*.

Стан пам'яті — щоб перевірити обсяг використаної та вільної пам'яті телефону

Автом. блок. клавіш — див. "Коди доступу" на стор. 11.

Захисне блокування — див. "Коди доступу" на стор. 11.

Установки Сенсора — щоб відрегулювати в телефоні установки сенсора

Розпізнаван. голосу— див. "Голосовий набір" на стор. 23.

Запит польоту — див. "Режим польоту" на стор. 21.

Оновлен. телефону — щоб оновити програмне забезпечення телефону, якщо оновлення доступне

Режим мережі — щоб використовувати мережу UMTS та GSM. Цю опцію неможливо відкрити під час активного дзвінка.

Вибір оператора — щоб автоматично вибрати одну зі стільникових мереж, доступних у вашій країні. За допомогою режиму *Вручну* можна вибрати мережу, що має угоду про роумінг з вашим постачальником послуг.

Актив. текстуровіг. — щоб вибрати, чи телефон відображатиме тексти довідки

Тон запуску — щоб вибрати, чи лунатиме тональний сигнал під час увімкнення телефону

Уст. закрит. панелі — щоб вибрати, чи має телефон повертатися у режим очікування або залишати усі програми відкритими після закриття панелі

■ Додатки

Це меню та його різноманітні опції відображаються лише тоді, коли до телефону приєднано сумісний мобільний додаток.

Виберіть **Меню** > *Установки* > *Додатки*, додаток та опцію залежно від додатка.

■ Конфігурація

Можна визначити установки телефону, необхідні для певних послуг.

Ці установки також може надіслати постачальник послуг як текстове повідомлення. Див. "Послуга конфігураційних установок" на стор. 17.

Виберіть **Меню** > *Установки* > *Конфігурація* та виберіть з нижченаведених опцій:

Станд. уст. конфігур. — щоб переглянути постачальників послуг, збережених у пам'яті телефону, та встановити стандартного постачальника послуг

Акт.стан.в усіх прог. — щоб активувати стандартні конфігураційні установки для програм, які підтримуються

Пріорит. тчк доступу — щоб переглянути збережені точки доступу

З'єд. з постач. послуг — щоб завантажити конфігураційні установки у свого постачальника послуг

Особисті настройки — щоб вручну додати нові особисті облікові записи для різних послуг, активувати або видалити їх. Параметри залежать від типу вибраної послуги.

■ **Захист**

Коли активовано функції захисту, які обмежують дзвінки (наприклад, заборона дзвінків, закрита група користувачів та фіксований набір), все одно можна зателефонувати за офіційним номером екстреної служби, запрограмованим у Вашому апараті.

Виберіть **Меню** > *Установки* > *Захист* та з нижченаведених опцій:

Запит на PIN-код або *Запит на UPIN-код* — щоб телефон запитував PIN-код або UPIN-код під час кожного увімкнення. Деякі SIM-картки не дозволяють вимикати запит коду.

Запит PIN2-коду — щоб вибрати, чи потрібен PIN2-код, коли використовується особлива функція телефону, що захищається PIN2-кодом. Деякі SIM-картки не дозволяють вимикати запит коду.

Сервіс забор. дзвін. — щоб обмежити вхідні та вихідні дзвінки телефону (послуга мережі). Потрібно ввести пароль заборони.

Фікс. набір номера — щоб обмежити вихідні дзвінки на вибрані телефонні номери, якщо ця послуга підтримується SIM-карткою. Коли фіксований набір номера увімкнено, з'єднання GPRS неможливе, окрім випадків надсилання текстових повідомлень за допомогою з'єднання GPRS. У цьому випадку номер телефону одержувача та номер центру обробки повідомлень мають входити до списку фіксованого набору.

Закр. абонент. група — щоб вказати групу осіб, яким можна телефонувати, і які можуть телефонувати вам (послуга мережі)

Рівень захисту — виберіть *Телефон*, щоб телефон запитував код захисту, коли вставляється нова SIM-картка. Виберіть *Пам'ять*, щоб пристрій запитував код захисту, коли вибрано пам'ять SIM-картки і потрібно змінити пам'ять, що використовується.

Коди доступу — щоб змінити код захисту, PIN-код, UPIN-код, PIN2-код або пароль заборони дзвінків

Поточний код — щоб визначити активний код: PIN-код або UPIN-код

Сертиф. авторизації або *Сертифікати корист.* — щоб переглянути список сертифікатів користувача або авторизації, завантажені у телефон. Див. "Сертифікати" на стор. 55.

Уст. модуля захисту — щоб переглянути деталі модуля захисту, активуйте запит PIN-коду для модуля захисту або змініть модуль PIN та PIN підпису. Див. також "Коди доступу" на стор. 11.

■ Відновлення заводських установок

Щоб відновити заводські установки телефону, виберіть **Меню** > *Установки* > *Візн. завод. уст.*, а потім виберіть з нижченаведених опцій:

Вігнов. лише устан. — щоб скинути всі установки, визначені користувачем, не видаляючи особистих даних

Вігновити все — щоб скинути всі установки, визначені користувачем, а також видалити всі особисті дані, зокрема, контакти, повідомлення, мультимедійні файли та ключі активації

8. Меню оператора

Доступ до порталу послуг, які надає оператор мережі. Щоб отримати детальнішу інформацію, зверніться до оператора мережі. Оператор може оновлювати це меню за допомогою сервісних повідомлень.

9. Галерея

Керуйте зображеннями, відеокліпами, музичними файлами, темами, графікою, тонами, записами та отриманими файлами. Ці файли зберігаються у пам'яті телефону або на картці пам'яті, а також вони можуть бути впорядковані у папках.

Ваш телефон підтримує системи ключів активації, які захищають отриманий вміст. Завжди перевіряйте умови доставки будь-якого вмісту і ключів активації, перш ніж отримувати їх, оскільки за них може стягуватися платня.

Щоб переглянути список папок, виберіть **Меню** > *Галерея*.

Щоб переглянути доступні опції для папки, виберіть папку, а потім виберіть **Опції**.

Щоб переглянути список файлів у папці, виберіть папку та **Відкрити**.

Щоб переглянути доступні опції файла, виберіть файл, а потім **Опції**.

■ Керування цифровими правами

Власники вмісту можуть використовувати різні типи технологій керування цифровими правами (DRM) для захисту свого права інтелектуальної власності, включаючи авторські права. Цей пристрій використовує різні типи програмного забезпечення DRM для доступу до вмісту, захищеного DRM. За допомогою цього пристрою можна отримувати доступ до вмісту, захищеного технологіями WMDRM 10, OMA DRM 2,0 та OMA DRM 1,0. Якщо певному програмному забезпеченню DRM не вдається захистити вміст, власники вмісту можуть попросити скасувати спроможність такого програмного забезпечення DRM забезпечувати доступ до нового вмісту, захищеного за допомогою технології DRM. Скасування також може не допускати оновлення такого вмісту, захищеного DRM, що вже використовується у Вашому пристрої. Скасування такого програмного забезпечення DRM не впливає на використання вмісту, захищеного іншими типами DRM, або використанню вмісту, не захищеного DRM.

Вміст, захищений керуванням цифровими правами (DRM), постачається з відповідним ключем активації, який визначає Ваші права на використання вмісту.

Якщо у пристрої є вміст, захищений OMA DRM, для створення резервної копії ключів активації та вмісту потрібно скористатися функцією створення резервних копій пакета програм Nokia PC Suite. Інші методи передачі можуть не передавати ключі активації, які потрібно буде відновити разом із вмістом, щоб мати змогу продовжувати використовувати вміст, захищений OMA DRM, після форматування пам'яті пристрою. Ключі активації також необхідно відновлювати у разі пошкодження файлів у Вашому пристрої.

Якщо у пристрої міститься вміст, захищений WMDRM, у разі форматування пам'яті буде втрачено як ключі активації, так і вміст. Ви також можете втратити ключі активації та вміст у разі пошкодження файлів у вашому пристрої. Втрата ключів активації або вмісту може призвести до обмеження Ваших можливостей стосовно повторного використання того самого вмісту у пристрої. Щоб отримати детальну інформацію, зверніться до свого постачальника послуг.

Телефон підтримує функцію Nokia XpressPrint для друку зображень у форматі JPG.

1. Приєднайте його до сумісного принтера за допомогою кабелю даних або надішліть зображення за допомогою з'єднання Bluetooth на принтер, що підтримує цю технологію. Див. "З'єднання" на стор. 38.
2. Виберіть зображення, яке потрібно роздрукувати, а потім виберіть **Опції** > *Друк*.

10. Медіа

■ Камера та відео

За допомогою вбудованої 2-мегапіксельної камери можна робити знімки та відеозаписи.

За допомогою камери можна робити фотознімки у форматі JPG та знімати відеокліпи у форматі 3GP, а функція цифрового збільшення дозволяє збільшувати масштаб зображення у вісім разів.

Фотозйомка

Виберіть **Меню** > *Megia* > *Камера*; або, якщо увімкнено функцію відеозапису, натисніть клавішу прокручування ліворуч або праворуч.

Щоб збільшити або зменшити масштаб, натискайте клавішу прокручування вліво або вправо.

Щоб зробити фотознімок, виберіть **Сфотогр..** Телефон збереже зображення на картці пам'яті, якщо вона є, або у пам'яті телефону.

Щоб зображення відображалось одразу після зйомки, виберіть **Опції** > *Установки* > *Час перегл. зображ.* та час для перегляду. Під час перегляду виберіть **Назад**, щоб зробити ще один знімок, або **Надісл.**, щоб надіслати знімок у мультимедійному повідомленні.

Записування відеокліпів

Виберіть **Меню** > *Megia* > *Vigeo*; або, якщо увімкнено функцію фотозйомки, натисніть клавішу прокручування ліворуч або праворуч. Щоб збільшити або зменшити масштаб, натискайте клавішу прокручування вліво або вправо.

Щоб почати записування відео, виберіть **Запис**. Телефон збереже відеокліп на картці пам'яті, якщо вона є, або у пам'яті телефону.

Опції фото і відео

Щоб використовувати фільтр, виберіть **Опції** > *Ефекти*.

Щоб пристосувати камеру до умов освітлення, виберіть **Опції** > *Баланс білого*.

Щоб змінити інші установки фото- та відеозйомки, а також щоб вибрати місце для збереження зображень та відеокліпів, виберіть **Опції** > *Установки*.

■ **Музичний плеєр**

У телефоні є музичний плеєр для прослухування музичних записів або інших музичних файлів у форматі MP3, AAC, AAC+, eAAC+ або WMA, завантажені з Інтернету або перенесені у телефон за допомогою Nokia PC Suite. Також можна переглянути записані або завантажені відеокліпи.

Музичні та відеофайли, які зберігаються у папці з музикою в пам'яті телефону або на картці пам'яті, автоматично визначаються та додаються до музичної бібліотеки.

Щоб відкрити музичний плеєр, виберіть **Меню** > *Media* > *Музичний плеєр*.

Щоб відкрити список усіх пісень, збережених у телефоні, виберіть *Усі пісні* > **Відкрити** або натисніть клавішу прокручування праворуч.

Щоб створити або впорядкувати списки відтворення, виберіть *Списки відтвор.* > **Відкрити** або натисніть клавішу прокручування праворуч.

Щоб відкрити папки *Виконавці*, *Альбоми* або *Жанри*, перейдіть до потрібної папки і виберіть **Розгорн.** або натисніть клавішу прокручування праворуч.

Щоб відкрити список відеокліпів, збережених у телефоні, виберіть *Bigeo* > **Відкрити** або натисніть клавішу прокручування праворуч.

Щоб настроїти музичний плеєр та тему еквалайзера, виберіть **Меню** > *Media* > *Музичний плеєр* > *До Музичн. плеєра* > **Опції** > *Установки* > *Тема Музичн. плеєра*.

Музичне меню

За допомогою цього меню можна працювати з музичними та відеофайлами, збереженими в пам'яті телефону або на картці пам'яті, завантажувати музику або відеокліпи з Інтернету або переглядати сумісне потокове відео з мережного сервера (послуга мережі).

Відтворення музики



Попередження: слухайте музику на помірному рівні гучності. Якщо тривалий час слухати музику на високому рівні гучності, може погіршитися слух. Не тримайте пристрій біля вуха під час використання гучномовця, оскільки гучність може бути надто високою.

У відкритому меню *Музичний плеєр* відображаються деталі першого запису в стандартному списку відтворення.

Щоб розпочати відтворення, виберіть ►.

Щоб відрегулювати гучність, натискайте клавішу прокручування вниз або вгору.

Щоб призупинити відтворення, виберіть ■■.

Щоб зупинити відтворення, натисніть і потримайте клавішу завершення.

Щоб перейти на початок наступного запису, виберіть ►►. Щоб перейти на початок попереднього запису, виберіть ◀◀.

Щоб перемотати назад поточний запис, виберіть і потримайте ◀◀. Щоб перемотати вперед поточний запис, виберіть і потримайте ►►. Відпустіть клавішу в потрібному місці.

■ Радіо

FM-радіоприймач залежить від антени, відмінної від тих, що є в інших бездротових пристроях. До пристрою також потрібно приєднати сумісні навушники, щоб FM-радіоприймач працював належним чином.



Попередження: слухайте музику на помірному рівні гучності. Якщо тривалий час слухати музику на високому рівні гучності, може погіршитися слух. Не тримайте пристрій біля вуха під час використання гучномовця, оскільки гучність може бути надто високою.

Виберіть **Меню** > *Mega* > *Radio*.

Щоб використовувати на дисплеї графічні клавіші ▲, ▼, ◀◀ або ►►, натискайте клавішу прокручування ліворуч або праворуч.

Настроювання та збереження радіостанцій

1. Щоб почати пошук, виберіть і потримайте ◀◀ або ►►. Щоб змінювати радіочастоту із кроком у 0,05 МГц, на мить натискайте ◀◀ або ►►.
2. Щоб зберегти радіостанцію в пам'яті, виберіть **Опції** > *Зберегти станцію*.
3. Введіть назву радіостанції та виберіть **Добре**.

Прослуховування радіо

1. Щоб перейти до потрібної радіостанції, виберіть "+" або "-" чи натисніть клавішу на гарнітурі.
2. Щоб вибрати радіостанцію, на мить натисніть відповідні цифрові клавіші.
3. Виберіть **Опції** та з нижченаведених опцій:

Станції — щоб вибрати збережену радіостанцію зі списку. Список радіостанцій відкривається лише за умови, що вибрану радіостанцію вже збережено.

Шукати всі радіост. — щоб здійснити пошук усіх радіостанцій, які може приймати телефон.

Встановити частоту — щоб ввести частоту радіостанції

Установки — щоб змінити установки системи радіоданих (RDS — Radio Data System). Коли RDS увімкнено, можна вибрати *Автоутр. част. увімк.*, щоб автоматично переходити на іншу частоту тієї самої радіостанції у разі послаблення сигналу на поточній частоті.

■ Диктофон

За допомогою цієї функції можна записати фрагменти розмови, звук або активний дзвінок та зберегти їх у меню "Галерея".

Диктофон неможливо використовувати під час дзвінка даних або активного з'єднання GPRS.

Виберіть **Меню** > *Mega* > *Диктофон*. Щоб використовувати на дисплеї графічні клавіші ●, ■ або ■, натискайте клавішу прокручування ліворуч або праворуч.

Записування звуку

1. Виберіть ● або під час дзвінка виберіть **Опції** > *Записати*. Під час записування дзвінка всі співрозмовники чутимуть ледь помітний звуковий сигнал. Щоб призупинити записування, виберіть ■.
2. Щоб завершити записування, виберіть ■. Запис буде збережено в папці "Записи" в меню "Галерея".

Виберіть **Опції**, щоб відтворити або надіслати останній запис, відкрити список записів або вибрати пам'ять та папку для збереження записів.

■ Еквалайзер

Виберіть **Меню** > *Media* > *Еквалайзер*.

Щоб активувати попередньо настроєний еквалайзер, перейдіть до однієї з попередньо настроєних установок, а потім виберіть **Активув..**

Щоб відредагувати або перейменувати вибрану установку, виберіть **Опції** > *Редагувати* або *Перейменувати*. Не всі установки можна редагувати або перейменувати.

■ Стереорозширення

Виберіть **Меню** > *Media* > *Розшир. стерео*, щоб створити ефект об'ємного звуку, коли використовується гарнітура.

11. Організатор

■ Будильник

Виберіть **Меню** > *Організатор* > *Будильник*.

Щоб встановити будильник, виберіть *Час сигналу* і введіть час сигналу. Щоб змінити час сигналу, якщо він вже встановлений, виберіть *Увімкнути*.

Щоб запрограмувати телефон на повтор сигналу в певні дні тижня, виберіть *Сигнал з повтором*. Якщо як тон сигналу вибрано радіо, приєднайте до телефону гарнітуру.

Щоб встановити період затримки, виберіть період часу та **Зберегти**.

Вимкнення сигналу будильника

Сигнал будильника пролунає, навіть якщо телефон вимкнено.

Щоб вимкнути сигнал, виберіть **Стоп**. Якщо дозволити телефону подавати звуковий сигнал упродовж хвилини або вибрати **Потім**, сигнал припиняється на встановлений період часу, а потім звучить знову.

■ Календар

Виберіть **Меню** > *Організатор* > *Календар*.

Поточний день виділений рамкою. Якщо на цей день встановлено нотатки, він виділений жирним шрифтом. Щоб переглянути нотатки дня, виберіть **Дивит..** Щоб переглянути тиждень, виберіть **Опції** > *Огляд тижня*. Щоб видалити всі нотатки з календаря, виберіть вікно місяця або тижня, а потім виберіть **Опції** > *Видалити нотатки*.


Щоб встановити дату, час, часовий пояс, сигнал календаря, формат дати і часу, стандартний режим перегляду або перший день тижня, виберіть *Установки*. Щоб телефон автоматично видаляв старі нотатки через певний період часу, виберіть *Автовидал. нотаток*.

Як синхронізувати календар з ПК, див. у розділі "З'єднання" на стор. 38.

Створення календарної нотатки

Виберіть **Меню** > *Організатор* > *Календар*. Перейдіть до дати та виберіть **Опції** > *Зробити нотатку*. Виберіть тип нотатки та заповніть поля.

Сигнал нотатки

У відповідний час у телефоні відображається нотатка і лунає сигнал, якщо його встановлено. Коли на дисплеї відображається нотатка про дзвінок , щоб зателефонувати за відображеним номером, натисніть клавішу дзвінка. Щоб припинити звуковий сигнал та переглянути нотатку, виберіть **Дивит..** Якщо дозволити телефону подавати звуковий сигнал упродовж хвилини або вибрати **Потім**, сигнал припиняється на встановлений період часу, а потім звучить знову.

Щоб вимкнути сигнал, не переглядаючи нотатку, виберіть **Вийти**.

■ Список справ

Виберіть **Меню** > *Організатор* > *Список справ*.

Щоб створити нотатку про справу, коли жодної нотатки ще не додано, виберіть **Додати**; якщо нотатки є, виберіть **Опції** > *Додати*. Заповніть поля та виберіть **Зберегти**.

Щоб переглянути нотатку, перейдіть до неї та виберіть **Дивит.**

■ Нотатки

Виберіть **Меню** > *Організатор* > *Нотатки*, щоб створити та надіслати нотатку.

Щоб створити нотатку, якщо жодної нотатки не додано, виберіть **Додати**; в інших випадках виберіть **Опції** > *Зробити нотатку*. Введіть нотатку та виберіть **Зберегти**.

Як синхронізувати нотатки з ПК, див. у розділі "З'єднання" на стор. 38.

■ Калькулятор

Виберіть **Меню** > *Організатор* > *Калькулятор*. Коли на дисплеї відобразиться 0, введіть перше число розрахунку. Натисніть клавішу #, щоб ввести знак

десятькорового дробу. Виберіть потрібну операцію або функцію. Введіть друге число. Повторіть цю послідовність стільки раз, скільки потрібно. Щоб почати новий підрахунок, спочатку виберіть та натискайте **Очист.**, доки на дисплеї не відобразиться 0.

Цей калькулятор має обмежену точність і розроблений для виконання простих розрахунків.

■ Таймер зворотного відліку

1. Щоб активувати таймер зворотного відліку, виберіть **Меню** > *Організатор* > *Тайм. зв. вігл.* > *Звичайний таймер*, введіть час сигналу і текст нотатки, що відобразатиметься, коли мине визначений період. Щоб змінити час зворотного відліку, виберіть *Змінити час*.
2. Щоб запустити таймер, виберіть **Старт**.
3. Щоб зупинити таймер, виберіть *Зупинити таймер*.

Таймер інтервалу

1. Щоб запустити таймер з інтервалами (щонайбільше 10 інтервалів), спочатку введіть інтервали.
2. Виберіть **Меню** > *Організатор* > *Тайм. зв. вігл.* > *Таймер інтервалу*
3. Для запуску таймера виберіть *Запустити таймер* > **Старт**.

■ Секундомір

Виберіть **Меню** > *Організатор* > *Секундомір* та виберіть з нижченаведених опцій:

Роздільно — щоб визначити проміжний час. Щоб скинути показники часу, не зберігаючи їх, виберіть **Стоп** > **Опції** > *Обнулити*.

Час кола — щоб визначити час відліку

Продовжити — щоб переглянути час, встановлений у фоновому режимі

Показати останній — переглянути останній вимірний час, якщо показники секундоміра не скинуті

Перегляд або *Видалити виміри* — щоб переглянути або видалити збережені показники часу

Щоб запрограмувати відлік часу в фоновому режимі, натисніть клавішу завершення. Виберіть *Продовжити*, щоб переглянути час, встановлений у фоновому режимі.

12. Програми

■ Запуск гри

Виберіть **Меню** > *Програми* > *Ігри*. Перейдіть до потрібної гри та виберіть **Відкрити**.

■ Запуск програм

Виберіть **Меню** > *Програми* > *Колекція*. Перейдіть до програми і виберіть **Відкрити**.

■ Опції програм

Оновити версію, щоб перевірити, чи наявна нова версія програми для завантаження з Інтернету (послуга мережі)

Веб-сторінка – щоб отримати додаткову інформацію або дані про програму з веб-сторінки (послуга мережі), якщо така інформація наявна

Доступ до програми – щоб обмежити доступ програми до мережі

Щоб запрограмувати звуки, підсвічування та вібрацію для ігор, виберіть **Меню** > *Програми* > **Опції** > *Установки програми*.

13. Веб

За допомогою браузера телефону можна отримати доступ до різноманітних послуг мобільного Інтернету.



Важливо: використовуйте лише ті послуги, яким Ви довіряєте і які надають належну безпеку та захист від шкідливого програмного забезпечення.

Для отримання інформації щодо наявності різноманітних послуг, цін, тарифів та інструкцій зверніться до постачальника послуг.

За допомогою браузера телефону можна переглядати сторінки служб, на яких використовується мова WML (мова розмітки сторінок для бездротових додаткових пристроїв) або XHTML (розширювана мова гіпертекстової розмітки). Вигляд залежить від розміру екрана. Можливо, вам не вдасться переглянути на веб-сторінках усі деталі.

■ Встановлення з'єднання зі службою

Переконайтеся, що активовано правильні конфігураційні установки послуги.

Щоб вибрати установки для з'єднання з сервером:

1. Виберіть **Меню** > *Веб* > *Установки Інт.* > *Устан. конфігурації*.
2. Виберіть *Конфігурація*. Відобразатимуться лише ті конфігурації, які підтримують послугу браузера. Виберіть постачальника послуг, *Стандартні* або *Перс. конфігурація* для перегляду веб-сторінок. Конфігураційні установки, необхідні для роботи браузера, можна отримати як конфігураційне повідомлення від постачальника послуг, який пропонує послугу, якою потрібно скористатися.
3. Виберіть *Обліковий запис* та обліковий запис послуги браузера, який міститься в активних конфігураційних установках.
4. Виберіть *Відобр. вікно терм.* > *Так*, щоб виконати аутентифікацію користувача для з'єднань внутрішньої мережі вручну.

Підключитися до служби можна такими способами:

- Виберіть **Меню** > *Веб* > *Дом. сторінка* або в режимі очікування натисніть і тримайте **0**.
- Щоб вибрати закладку послуги, виберіть **Меню** > *Веб* > *Закладки*.
- Щоб вибрати останню URL-адресу, виберіть **Меню** > *Веб* > *Остан. веб-агр.*
- Щоб ввести адресу служби, виберіть **Меню** > *Веб* > *Itu go адреси*. Введіть адресу служби та виберіть **Добре**.

■ Перегляд веб-сторінок

Почати перегляд сторінок служби можна після встановлення з'єднання з нею. Під час роботи з різними службами функції клавіш телефону можуть змінюватися. Виконуйте вказівки, відображені на дисплеї. Щоб отримати детальну інформацію, зверніться до свого постачальника послуг.

■ Закладки

Адреси веб-сторінок можна зберігати в пам'яті телефону як закладки.

1. Під час перегляду веб-сторінок виберіть **Опції** > *Догати закладку*; також можна в режимі очікування вибрати **Меню** > *Веб* > *Закладки*.
2. Перейдіть до закладки і виберіть її або натисніть клавішу дзвінка, щоб встановити з'єднання зі сторінкою, пов'язаною із закладкою.
3. Виберіть **Опції**, щоб переглянути, видалити чи надіслати закладку, створити нову закладку або зберегти закладку у папці.

■ Установки перегляду

Щоб настроїти спосіб відображення веб-сторінок у телефоні, під час перегляду веб-сторінок виберіть **Опції** > *Інші опції* > *Установ. перегляду*; у режимі очікування виберіть **Меню** > *Веб* > *Установки Інт.* > *Установ. перегляду*.

■ Установки захисту

Файли cookie та кеш-пам'ять

Файли cookie — це дані, які сайт зберігає в кеш-пам'яті вашого телефону. Файли cookie зберігаються до того часу, доки ви не очистите кеш-пам'ять.

Під час перегляду веб-сторінок виберіть **Опції** > *Інші опції* > *Захист* > *Установки Cookie*; або в режимі очікування виберіть **Меню** > *Веб* > *Установки Інт.* > *Захист* > *Cookies*. Щоб дозволити або заборонити отримання файлів cookie, виберіть *Дозволити* або *Вігхилити*.

Кеш-пам'ять – це область пам'яті, що використовується для тимчасового збереження даних. Якщо Ви намагалися отримати або отримали доступ до конфіденційної інформації, що потребує введення пароля, звільняйте кеш-пам'ять після кожного використання. Інформація або послуги, до яких Ви отримували доступ, зберігаються у кеш-пам'яті. Щоб очистити кеш-пам'ять, виберіть **Опції** > *Інші опції* > *Очистити кеш*; також можна в режимі очікування вибрати **Меню** > *Веб* > *Очистити кеш*.

Сценарії через захищене з'єднання

Можна вибрати, чи дозволити виконання сценаріїв на захищених сторінках. Телефон підтримує WML-сценарії.

Щоб дозволити використання сценаріїв, під час перегляду веб-сторінок виберіть **Опції** > *Інші опції* > *Захист* > *Установ. WMLScript*; або в режимі очікування виберіть **Меню** > *Веб* > *Установки Інт.* > *Захист* > *WMLScript* > *Дозволити*.

■ Захист браузера

Функції захисту можуть знадобитися для деяких послуг, наприклад, для банківських послуг або покупок через Інтернет. Для таких з'єднань потрібні сертифікати захисту і, можливо, модуль захисту, який може міститися на SIM-картці. Щоб отримати детальну інформацію, зверніться до свого постачальника послуг.

Сертифікати



Важливо: навіть за умови використання сертифікатів, які значно зменшують ризик при віддалених з'єднаннях та інсталяції програмного забезпечення, ними потрібно правильно користуватись, щоб скористатися перевагами підвищеного захисту. Саме існування сертифіката не забезпечує жодного захисту; менеджер сертифікатів повинен містити відповідні, справжні та перевірені сертифікати, щоб забезпечити можливий підвищений захист. Сертифікати мають обмежений строк дії. Якщо на дисплеї відображається повідомлення про те, що термін чинності сертифіката скінчився або ще не розпочався, а сертифікат має бути дійсним, перевірте правильність поточної дати та часу, встановлених на пристрої.

Перш ніж змінювати установки сертифікатів, Ви повинні впевнитися, що власнику сертифіката справді можна довіряти і що сертифікат дійсно належить вказаному власнику.

Існують три типи сертифікатів: сертифікати сервера, сертифікати авторизації та сертифікати користувача. Ці сертифікати можна отримати у постачальника послуг. Сертифікати авторизації та сертифікати користувача можуть також бути збереженими в модулі захисту постачальником послуг.

Щоб переглянути список сертифікатів авторизації або сертифікатів користувача, завантажених у пристрій, виберіть **Меню > Установки > Захист > Сертиф. авторизації** або **Сертифікати корист.**

Якщо дані між телефоном та сервером вмісту передаються у зашифрованому вигляді, під час з'єднання на дисплеї відобразатиметься

Відображення піктограми захисту не означає, що дані, які передаються між шлюзом та сервером вмісту (або місцем розміщення запитаного ресурсу), є захищеними. Захист передачі даних між шлюзом та сервером вмісту забезпечується постачальником послуг.

Цифровий підпис

У телефоні можна робити цифрові підписи, якщо SIM-картка містить модуль захисту. Використання цифрового підпису може прирівнюватися до підпису на векселі, контракті або на іншому документі.

1. Щоб зробити цифровий підпис, виберіть посилання на сторінку, наприклад, назву книги, яку потрібно придбати, та її вартість. Відобразиться текст для підпису, який може містити суму й дату.

Переконайтеся, що відображається заголовок *Читайте* і піктограма цифрового підпису

2. Щоб підписати текст, спочатку прочитайте його і виберіть **Підпис.**

Текст може не вміщуватися на одному екрані. Тому переконайтеся, що за допомогою клавіші прокручування ви прочитали весь текст, перш ніж його підписувати.

3. Виберіть сертифікат користувача, яким потрібно скористатись. Введіть PIN підпису. Піктограма цифрового підпису зникне, після чого служба може відобразити на дисплеї підтвердження вашої покупки.

14. Карти

За допомогою цієї функції можна переглядати карти різних міст і країн, знаходити потрібні адреси та місця відпочинку, планувати маршрут з одного пункту до іншого, зберігати пункти як орієнтири та надсилати їх на сумісні пристрої.

Переважна частина цифрових картографічних даних є до певної міри неточною та неповною. Ніколи не покладайтеся повністю на картографічну інформацію, завантажену для використання в цьому пристрої.

Щоб використовувати програму "Карти", виберіть **Меню** > *Карти* та потрібний об'єкт.

■ Завантаження карт

На картці пам'яті телефону можуть міститися попередньо завантажені карти. Можна завантажити нові карти з Інтернету за допомогою програми Nokia Map Loader PC.

Nokia Map Loader

Щоб завантажити на ПК Nokia Map Loader та отримати докладніші вказівки, завітайте на веб-сайт www.maps.nokia.com.

Перш ніж вперше завантажувати карти, переконайтеся, що у телефоні встановлено картку пам'яті, а потім виберіть **Меню** > *Карти*, щоб здійснити початкову конфігурацію.

Щоб змінити набір карт на картці пам'яті та переконатися, що у всіх карт однакова версія, за допомогою Nokia Map Loader видалить усі карти з картки пам'яті та завантажте новий набір.

Послуга мережі

Можна настроїти телефон так, щоб він автоматично з'єднувався з сервером карт Nokia Maps, щоб можна було виконувати допоміжний пошук за адресою або планувати маршрути, та за потреби завантажувати карти, яких немає у вашому телефоні. Виберіть **Меню** > *Карти* > *Установки* > *Установки мережі* > *Дозв. викор. мережі*.

Щоб заборонити автоматичне завантаження карт, виберіть *Hi*.

Завантаження карт може передбачати передачу великих обсягів даних через мережу постачальника послуг. Зверніться до свого постачальника послуг, щоб отримати інформацію щодо вартості передачі даних.

■ Карти та GPS

Щоб дізнатися про своє місцезнаходження, виміряти відстань або встановити координати, можна використовувати глобальну систему позиціонування (GPS – Global Positioning System) та програму "Карти".

Перш ніж можна буде використовувати функцію GPS у телефоні, потрібно об'єднати телефон у пару із сумісним зовнішнім GPS-приймачем за допомогою бездротової технології Bluetooth. Щоб отримати додаткову інформацію, див. посібник користувача свого пристрою GPS.

Після об'єднання в пару пристрою Bluetooth GPS та телефону може минути декілька хвилин, перш ніж на дисплеї телефону відобразиться інформація про поточне місце перебування. Наступні з'єднання встановлюватимуться швидше, окрім випадків, коли функція GPS не використовувалася протягом кількох днів та якщо ви перебуваєте дуже далеко від місця, де вона використовувалася востаннє; визначення та відображення на дисплеї інформації про місце перебування може тривати декілька хвилин.

Системою GPS (Global Positioning System – Глобальна система позиціонування) керує уряд США, який одноосібно відповідає за точність і технічне забезпечення роботи системи. Точність даних про місцезнаходження може залежати від настройок супутників GPS, ухвалених урядом США, та змінюватися відповідно до правил громадського користування системою GPS Міністерства оборони та Федерального плану з питань радіонавігації США. На точність цих даних також може впливати невдале розташування супутника. Крім того, наявність та якість сигналів системи GPS може залежати від Вашого місця перебування, будівель та природних перешкод, а також від погодних умов. GPS-приймач слід використовувати лише за межами приміщень для безперешкодного прийому сигналів GPS.

Жодну глобальну систему позиціонування (GPS) не слід використовувати для точного визначення місця розташування, а також ніколи не слід покладатися виключно на дані про місце розташування, отримані за допомогою модуля GPS або через стільникові радіомережі, для позиціонування або навігації.

■ Додаткові послуги

"Карти" також підтримують навігацію з голосовим супроводом, що потребує ліцензії на використання у певній країні. Для використання цієї послуги потрібен сумісний зовнішній пристрій GPS, який підтримує бездротову технологію Bluetooth.

Щоб передплатити навігаційну послугу із голосовим супроводом, виберіть **Меню** > *Карти* > *Додаткові послуги* > *Придбати навігацію* або *Перев. оновл. карти* та виконайте вказівки.

Щоб використовувати навігацію з голосовим супроводом, потрібно дозволити програмі "Карти" використовувати з'єднання з мережею.

Ліцензія на навігацію пов'язана із SIM-карткою. Якщо у телефоні встановити іншу SIM-картку, під час запуску навігації відобразиться запит на придбання ліцензії. У процесі придбання буде запропоновано перенести існуючу ліцензію на навігацію на нову SIM-картку без додаткової плати.

15. Послуги SIM

Ваша SIM-картка може надавати додаткові послуги. Це меню можна відкрити лише у випадку, якщо воно підтримується SIM-карткою. Назва та вміст цього меню залежать від доступних послуг.

Щоб отримати інформацію стосовно наявності та використання послуг SIM-картки, зверніться в точку продажу своєї SIM-картки. Це може бути постачальник послуг або інша точка продажу.

Доступ до цих послуг може передбачати надсилання повідомлень або здійснення телефонних дзвінків, за що може стягуватися плата.

16. З'єднання з ПК

Можна надсилати та отримувати електронні листи, входити в Інтернет, з'єднавши свій телефон із сумісним ПК через з'єднання Bluetooth або кабель передачі даних. Телефон можна використовувати з багатьма програмами з'єднання з ПК та програмами передачі даних.

■ Nokia PC Suite

За допомогою Nokia PC Suite можна впорядковувати музичні файли, синхронізувати контакти, календар, нотатки та нотатки справ між телефоном

і сумісним ПК або віддаленим Інтернет-сервером (послуга мережі). Детальнішу інформацію про PC Suite можна знайти на веб-сайті www.nokia.com/support або на місцевому веб-сайті Nokia.

■ Програми передачі даних

Інформацію щодо користування програмою передачі даних наведено в документації, що постачається разом із програмою.

Не рекомендується здійснювати або відповідати на телефонні дзвінки під час з'єднання з ПК, оскільки це може перервати операцію.

Щоб досягти максимальної якості передачі даних, розташуйте телефон на нерухомій поверхні клавіатурою донизу. Під час передачі даних не пересувайте телефон, не беріть його в руку.

17. Інформація про акумулятор і зарядний пристрій

Ваш пристрій живиться від акумулятора, що перезаряджається. Цей пристрій потрібно використовувати з акумулятором BL-4CT. Цей пристрій призначений для використання із такими зарядними пристроями: AC-4. Акумулятор можна заряджати та розряджати сотні разів, але при цьому він поступово зношується. Якщо тривалість роботи акумулятора в режимах розмови та очікування стала помітно меншою, ніж звичайно, замініть акумулятор. Використовуйте лише ухвалені акумулятори Nokia і заряджайте свій акумулятор лише за допомогою ухвалених зарядних пристроїв Nokia, призначених для цього виробу. Використання несхваленого акумулятора або зарядного пристрою може спричинити ризик займання, вибуху, витікання рідини або інші небезпеки.

Якщо акумулятор використовується вперше або не використовувався довгий час, можливо, буде необхідно для початку заряджання приєднати зарядний пристрій, від'єднати, а потім приєднати знову. Якщо акумулятор повністю розряджено, то пройде деякий час, перш ніж на дисплеї з'явиться індикатор заряджання або можна буде робити дзвінки.

Завжди вимикайте пристрій і від'єднуйте від нього зарядний пристрій, перш ніж виймати акумулятор.

Коли зарядний пристрій не використовується, вимкніть його з електричної розетки та від'єднайте від виробу. Не залишайте повністю заряджений акумулятор з'єднаним із зарядним пристроєм, оскільки надмірне зарядження скорочує строк служби акумулятора. Якщо повністю заряджений акумулятор не використовувати, він з часом розрядиться.

Завжди намагайтеся зберігати акумулятор при температурі від 15°C до 25°C (від 59°F до 77°F). Екстремальні температури знижують ємність та тривалість роботи акумулятора. Пристрій з дуже нагрітим чи дуже охолодженим акумулятором може тимчасово не працювати. Робота акумулятора особливо обмежується при температурах значно нижче 0°C.

Обережіть акумулятори від короткого замикання. Випадкове коротке замикання можливе у випадках, коли певний металевий предмет, наприклад монета, скріпка або ручка з'єднає безпосередньо позитивний (+) та негативний (-) полюси акумулятора. (На акумуляторі вони мають вигляд металевих смужок.) Це може статися у випадках, коли запасний акумулятор перебуває в кишені або сумочці. Коротке замикання полюсів може викликати пошкодження акумулятора або об'єкта, що з'єднав контакти.

Не кидайте акумулятори у вогонь, оскільки вони можуть вибухнути. При пошкодженні акумулятори також можуть вибухнути. Утилізуйте акумулятори згідно з місцевими нормативними положеннями. Якщо це можливо, здайте, будь ласка, акумулятори на повторну переробку. Не викидайте акумулятори як побутове сміття.

Не розбирайте, не розрізайте, не відкривайте, не роздавлюйте, не згинайте, не деформуйте, не проколюйте і не ріжте елементи телефону чи акумулятори. У випадку протікання акумулятора будьте обережні, щоб рідина не потрапила на шкіру або в очі. Якщо рідина таки потрапила на шкіру чи в очі, негайно промийте їх водою і зверніться до лікаря.

Не змінюйте, не переробляйте акумулятор, не намагайтеся вставити в нього сторонні об'єкти, не занурюйте в воду та не піддавайте його впливу води або інших рідин.

Невідповідне використання акумулятора може призвести до займання, вибуху або інших небезпек. Якщо пристрій або акумулятор впав, особливо на жорстку поверхню, і ви вважаєте, що акумулятор пошкоджений, віднесіть його в сервісний центр, перш ніж продовжити користуватися ним.

Користуйтеся акумулятором лише за прямим призначенням. Ніколи не користуйтеся пошкодженими акумуляторами або зарядними пристроями. Зберігайте акумулятор у недоступних для дітей місцях.

■ Вказівки щодо справжності акумуляторів Nokia

Завжди використовуйте справжні акумулятори Nokia задля Вашої безпеки. Щоб впевнитись, що Ви встановлюєте оригінальний акумулятор Nokia, придбайте його в авторизованого дилера Nokia та перевірте голограмну наліпку, виконавши наведені нижче дії:

Успішне виконання цих дій не дає повної гарантії справжності акумулятора. Якщо у Вас виникли сумніви щодо того, чи Ваш акумулятор є справжнім оригінальним акумулятором Nokia, не використовуйте його, а віднесіть до найближчого авторизованого сервісного центру або дилера Nokia, щоб отримати допомогу. Ваш авторизований сервісний центр або дилер Nokia перевірить акумулятор на справжність. Якщо справжність не можна підтвердити, поверніть акумулятор продавцю.

Перевірка захисної голограми



1. Дивлячись на голограму на наліпці, Ви повинні побачити символ Nokia – руки, які з'єднуються, під одним кутом, та логотип Nokia Original Enhancements – під іншим кутом.



2. Повертаючи голограму під кутом ліворуч, праворуч, донизу та вгору, Ви маєте побачити 1, 2, 3 та 4 крапки на кожній стороні відповідно.

Що робити, якщо Ваш акумулятор не є справжнім?

Якщо Ви не можете підтвердити, що Ваш акумулятор Nokia з голограмою є справжнім акумулятором Nokia, будь ласка, не використовуйте даний акумулятор. Віднесіть його до найближчого авторизованого сервісного центру або дилера Nokia, щоб отримати допомогу. Використання акумулятора, не ухваленого виробником, є небезпечним та може призвести до неналежної роботи або пошкодження Вашого пристрою та його аксесуарів. Внаслідок цього також можуть стати недійсними будь-які гарантії та дозволи щодо пристрою.

Щоб дізнатися більше про оригінальні акумулятори Nokia, відвідайте веб-сайт www.nokia.com/battery.

Догляд та технічне обслуговування

Ваш пристрій є результатом спільної діяльності розробників та виконавців вищої кваліфікації і потребує обережного поводження. Наведені нижче рекомендації допоможуть Вам дотримуватись всіх вимог гарантійного обслуговування.

- Оберігайте пристрій від вологи. Атмосферні опади, волога та будь-які рідини можуть містити мінерали, які призводять до корозії електронних схем. Якщо Ваш пристрій намокне, вийміть акумулятор і дайте пристрою повністю висохнути, перш ніж встановлювати акумулятор на місце.
- Не використовуйте та не зберігайте пристрій у запилених чи брудних місцях. Його рухомі частини та електронні компоненти можуть пошкодитися.

- Не зберігайте пристрій у місцях з високою температурою. Високі температури можуть скоротити термін служби електронних пристроїв, викликати пошкодження акумулятора та деформацію або розплавлення пластмаси.
- Не зберігайте пристрій у місцях з низькою температурою. Коли пристрій після охолодження нагрівається до своєї нормальної температури, всередині пристрою може з'явитися волога, яка може пошкодити електронні плати.
- Не намагайтеся відкрити пристрій способами, не описаними в цьому посібнику.
- Не кидайте, не бийте та не трусіть пристрій. Грубе поводження з пристроєм може призвести до виходу з ладу внутрішніх електронних плат і точної механіки.
- Не використовуйте для чищення пристрою їдкі хімікати, сильні миючі засоби та розчини.
- Не фарбуйте пристрій. Фарба може заблокувати рухомі частини та порушити їх належне функціонування.
- Для чищення будь-яких лінз, наприклад, об'єктива камери, сенсора відстані та сенсора освітлення, користуйтеся м'якою чистою сухою тканиною.
- Користуйтеся лише антеною, що входить до комплекту постачання, або ухваленою запасною антеною. Неухвалені антени, модифікації або додатки можуть пошкодити пристрій і можуть порушити нормативні положення щодо використання радіопристроїв.
- Використовуйте зарядні пристрої у приміщенні.
- Завжди створюйте резервні копії даних, які необхідно зберігати, наприклад, контактів та нотаток календаря.
- Для перезавантаження пристрою час від часу з метою підтримання оптимальної ефективності роботи вимикайте пристрій та виймайте акумулятор.

Ці рекомендації однаково стосуються Вашого пристрою, акумулятора, зарядного пристрою та будь-якого аксесуара. Якщо будь-який пристрій не працює належним чином, віднесіть його до найближчого сервісного центру для технічного обслуговування.



Утилізація

Перекреслена корзина з колесами, зображена на Вашому виробі, документації або упаковці, означає, що в межах Європейського Союзу після завершення терміну експлуатації усі електричні та електронні вироби й акумулятори підлягають утилізації окремо від звичайного сміття. Ця вимога застосовується в Європейському Союзі та в інших країнах, де доступні системи окремої утилізації. Не викидайте ці вироби з несорттованими міськими відходами.

Здаючи вироби до спеціального пункту на повторну переробку, Ви допомагаєте перешкодити неконтрольованій утилізації цих виробів і сприяєте повторному використанню матеріальних ресурсів. Детальніші відомості можна отримати у пункті продажу, де було придбано виріб, у місцевої інстанції, що займається переробкою

сміття та відходів, в організації Вашої країни, які стежать за належною утилізацією виробів, або у місцевого представника Nokia. Екологічну декларацію до виробу або інструкції щодо утилізації застарілого виробу можна знайти на веб-сайті www.nokia.com у розділі Вашої країни.

Додаткова інформація щодо безпеки

■ Малі діти

До складу Вашого пристрою та його аксесуарів можуть входити компоненти малого розміру. Тримайте їх у місцях, недоступних для маленьких дітей.

■ Робоче середовище

Цей пристрій відповідає вимогам до радіочастот за умови його використання в нормальному робочому положенні біля вуха або розміщення на відстані щонайменше 2,2 сантиметри (7/8 дюйма) від тіла. Коли для роботи пристрою під час носіння на тілі використовується чохол, затискач або утримувач, він не повинен містити металевих частин, а пристрій повинен розміщуватися на вищезгаданій відстані від Вашого тіла.

Для передачі файлів даних або повідомлень пристрою потрібне якісне з'єднання з мережею. У деяких випадках передача файлів даних може бути відкладена до моменту, поки таке з'єднання не стане доступним. Поки триватиме передача, забезпечте виконання наведених вище інструкцій щодо відстані віддалення.

Складові пристрою намагнічені, тому пристрій може притягувати металеві предмети. Не розташовуйте кредитні картки або інші магнітні носії поруч із пристроєм, оскільки це може призвести до видалення інформації, що зберігається на них.

■ Медичне обладнання

Робота будь-якого обладнання, що передає радіосигнали, зокрема бездротових телефонів, може перешкоджати нормальному функціонуванню медичного обладнання, що не має належного захисту. З питань належного захисту медичного обладнання від зовнішнього радіочастотного випромінювання та з інших питань, пов'язаних з цим, необхідно проконсультуватися з медичними працівниками або виробниками відповідного обладнання. Вимикайте свій пристрій в медичних закладах, де цього вимагають відповідні оголошення. У лікарнях та медичних закладах може використовуватися обладнання, чутливе до зовнішнього радіочастотного випромінювання.

Імплантовані медичні пристрої

Виробники медичних пристроїв рекомендують тримати бездротовий пристрій на мінімальній відстані 15,3 сантиметра (6 дюймів) від імплантованого медичного пристрою (наприклад, від кардіостимулятора або імплантованого дефібрилятора

серця), щоб уникнути виникнення перешкод у роботі медичного пристрою. Особи, які мають подібні пристрої, повинні:

- Завжди тримати увімкнений бездротовий пристрій на відстані не менше 15,3 сантиметра (6 дюймів) від медичного пристрою.
- Не носити бездротовий пристрій у нагрудній кишені.
- Тримати бездротовий пристрій біля вуха, протилежного до боку розміщення медичного пристрою, щоб максимально зменшити можливість виникнення перешкод.
- Негайно вимикати бездротовий пристрій за найменшої підозри виникнення перешкод.
- Уважно читати та виконувати інструкції виробника імплантованого медичного пристрою.

Якщо у Вас виникли питання щодо використання бездротового пристрою з імплантованим медичним пристроєм, порадьтесь зі своїм лікарем.

Слухові апарати

Деякі цифрові бездротові пристрої можуть створювати перешкоди окремим слуховим апаратам. Якщо такі перешкоди виникають, зверніться до свого постачальника послуг.

■ Автомобілі

Радіочастотні сигнали можуть шкідливо діяти на неправильно встановлені електронні системи або на електронні системи, що не мають належного захисту, в автомобілях (наприклад, електронні системи вприскування палива, електронні протиковзні (протиблокувальні) гальмівні системи, електронні системи регулювання швидкості, системи роботи повітряної подушки). За детальнішою інформацією зверніться до виробника свого автомобіля чи будь-якого встановленого в ньому обладнання або до представника виробника.

Встановлення пристрою в автомобілі та його технічне обслуговування повинні проводити тільки кваліфіковані спеціалісти. Порушення правил встановлення або технічного обслуговування може призвести до виникнення небезпеки або скасування будь-якої гарантії на пристрій. Регулярно перевіряйте правильність встановлення та функціонування усього обладнання бездротового пристрою у Вашому автомобілі. Не зберігайте та не переносьте вогнебезпечні рідини, гази або вибухові речовини у тих самих відділеннях, що і пристрій, його частини та аксесуари. Власникам автомобілів, обладнаних повітряною подушкою, необхідно пам'ятати про те, що повітряні подушки роздуваються з дуже великою силою. Не розміщуйте будь-які об'єкти, в тому числі встановлюване та переносне бездротове обладнання, над повітряною подушкою або в зоні її розгортання. В разі неправильного встановлення бездротового обладнання в автомобілі розгортання повітряної подушки може призвести до серйозних травм.

Користування пристроєм під час польоту повітряним транспортом заборонене. Вимкніть свій пристрій перед посадкою на літак. Користування бездротовими

пристроями зв'язку на борту літака може бути небезпечним для роботи літака, може порушувати функціонування радіотелефонної мережі та суперечити закону.

■ Потенційно вибухонебезпечні середовища

Вимкніть свій пристрій, якщо Ви перебуваєте у будь-якому потенційно вибухонебезпечному середовищі, та виконуйте всі пов'язані з цим інструкції та вказівки. До потенційно вибухонебезпечних середовищ належать місця, у яких зазвичай рекомендується вимкати двигун автомобіля. Іскри в таких місцях можуть призвести до вибуху або пожежі, а в результаті – до ушкоджень і навіть смерті. Вимикайте пристрій, коли знаходитесь біля пунктів заправки паливом, наприклад, поблизу газових насосів на станціях технічного обслуговування. Дотримуйтеся обмежень щодо використання радіобладнання на складах палива, об'єктах зберігання та розповсюдження палива, на хімічних підприємствах або в місцях виконання вибухових робіт. Потенційно вибухонебезпечні середовища досить часто, але не завжди чітко позначені. Прикладами таких середовищ є приміщення під палубою човнів, місця збереження та транспортування хімікатів, місця із повітрям, що містить хімікати або дрібні частинки, наприклад, пісок, пил або металевий порошок. Потрібно звернутися до виробника транспортного засобу, в якому використовується скраплений газ (наприклад, пропан або бутан), щоб з'ясувати, чи безпечно використовувати цей пристрій поблизу такого транспортного засобу.

■ Виклик служби екстреної допомоги



Важливо: цей пристрій працює завдяки використанню радіосигналів, бездротових мереж, наземних ліній зв'язку і запрограмованих користувачем функцій. Якщо пристрій підтримує голосові дзвінки через Інтернет (Інтернет-дзвінки), активуйте Інтернет-дзвінки та стільниковий телефон. Пристрій буде намагатись здійснити екстрений дзвінок за допомогою стільникових мереж і через Вашого постачальника послуги Інтернет-дзвінків, якщо обидва активовані. Неможливо гарантувати зв'язок у будь-якому середовищі. Ніколи повністю не покладайтеся на будь-який засіб бездротового зв'язку у випадку особливо важливих дзвінків (наприклад, виклику швидкої допомоги).

Для виклику екстреної служби:

1. Якщо пристрій не увімкнено, увімкніть його. Перевірте наявність сигналу належної потужності. Залежно від Вашого пристрою, можливо, буде необхідно зробити наведене нижче:
 - Вставте SIM-картку, якщо вона використовується у Вашому пристрої.
 - Скасуйте певні обмеження на дзвінки, які активовані у Вашому пристрої.
 - Змініть режим з режиму офлайн або режиму польоту на активний режим.
2. Натисніть клавішу завершення стільки разів, скільки потрібно, щоб очистити дисплей і підготувати пристрій до дзвінків.

3. Введіть офіційний номер виклику екстреної служби, дійсний у місцевості, де Ви зараз перебуваєте. У різних місцевостях екстрені номери різняться.
4. Натисніть клавішу дзвінка.

Під час екстреного дзвінка вкажіть всю необхідну інформацію якомога точніше. Ваш бездротовий пристрій може виявитися єдиним засобом зв'язку у місці виникнення надзвичайної ситуації. Не завершуйте дзвінок, поки Вам не дозволять це зробити.

■ Інформація щодо сертифікації коефіцієнта питомого поглинання (SAR)

Цей мобільний пристрій відповідає рекомендаціям щодо випромінювання радіохвиль.

Ваш мобільний пристрій випромінює та приймає радіохвилі. Він розроблений таким чином, щоб не перевищувати рекомендовані міжнародними вимогами обмеження на вплив, що спричиняється радіохвилями. Ці вимоги були розроблені незалежною науковою організацією ICNIRP (Міжнародна комісія із захисту від неіонізуючої радіації) і мають запас надійності для гарантування безпеки всім особам незалежно від віку або стану здоров'я.

У вимогах щодо випромінювання для мобільних пристроїв використовується одиниця вимірювання, яка називається коефіцієнтом питомого поглинання (SAR). Ліміт коефіцієнта питомого поглинання у вимогах ICNIRP становить 2,0 Вт/кг на 10 грам живої тканини. Вимірювання питомого коефіцієнта поглинання проводяться в стандартних робочих положеннях, коли пристрій випромінює найвищий сертифікований рівень енергії в усіх діапазонах частот, що перевіряються. Фактичний коефіцієнт питомого поглинання пристрою під час роботи може бути нижчим за максимальне значення, оскільки пристрій розроблений таким чином, що він використовує лише потужність, достатню для підтримання зв'язку з мережею.

Потужність змінюється в залежності від багатьох факторів, наприклад, від відстані до базової станції. Згідно зі вказівками ICNIRP, найвище значення коефіцієнта питомого поглинання для цього пристрою під час користування біля вуха становить 0,61 Вт/кг.

Під час використання аксесуарів і додаткових пристроїв значення коефіцієнта питомого поглинання може змінюватися. Значення коефіцієнта питомого поглинання можуть відрізнятися в залежності від національних вимог щодо вимірювання і тестування та від діапазону частот мережі. Додаткова інформація щодо SAR (Коефіцієнта питомого поглинання) може бути надана в інформаційному розділі виробу на веб-сторінці www.nokia.com.

Алфавітний покажчик

В

Bluetooth 38

Г

GPS 56

Р

PC Suite 58

U

USB-порт 18

А

акумулятор 14
антена 17

Б

блокування 11
блокування клавіатури 11
браузер 53
будильник 49

В

введення тексту 25
веб 52
візитні картки 34
"вільні руки". Див. гучномовець.

Г

галерея 43
голосовий набір 23
голосові повідомлення 29
гучномовець 18, 23
гучномовець. Див. гучномовець.

Д

дзвінки
голосовий набір 23
здійснення 22
міжнародні 22
опції 23
установки 40
дзвінок на очікуванні 24
диктофон 48
динамік 18

дисплей 18

Е

еквалайзер 49

Ж

журнал дзвінків 35
журнал дзвінків. Див. журнал дзвінків.

З

з'єднання з ПК 58
завантаження 13
завершення дзвінків 22
заводські установки 43
закладки 37
звукові повідомлення 27
зображення 45

І

ігри 52
індикатори 20
інтелектуальний метод введення
тексту 25
Інтернет 52
інформаційні повідомлення 30
інформація щодо техніки безпеки 6

К

календар 49, 50
калькулятор 50
камера 45
спалах 19
карти 56
керування цифровими правами 44
клавіша дзвінка 18
клавіша завершення 18
клавіша прокручування 18
клавіші 18
клавіші вибору 18
кнопка живлення 16
коди 11
коди доступу 11
контакти
групи 34
збереження 33
копіювання 34
пошук 33

- редагування 33
- установки 34
- швидкий набір 23
- контактна інформація 13
- контактна інформація Nokia 13
- конфігурації
 - загальні 41
- послуга установок 17

Л

- логотип оператора 20, 36

М

- меню оператора 43
- миттєві повідомлення 27

Н

- нотатки 50

О

- оновлення програмного забезпечення 12
- організатор 49

П

- передача даних 59
- повідомлення
 - голосові повідомлення 29
 - звукові повідомлення 27
 - інформаційні повідомлення 30
 - миттєві повідомлення 27
 - сервісні команди 30
- повідомлення чату 29
- послуги 52
- послуги SIM 58
- потужність сигналу 20
- програма електронної пошти 27

Р

- радіо 47
- регістр символів 25
- режим активного очікування 20
- режим очікування 20, 37
- режим польоту 21
- режими 35
- рівень заряду 20
- розблокування клавіатури 11

С

- секундомір 51
- сервісні команди 30
- складові 18

Т

- текст 25
- телефон
 - клавіші 18
 - складові 18
- теми 35
- технічна підтримка клієнтів 13
- тони 35
- тони дзвінка 35
- торкання двічі 19
- традиційний метод введення тексту 25

У

- увімкнення та вимкнення 16
- установки
 - відновлення заводських установок 43
 - дзвінок 40
 - з'єднання 38
 - захист 42
 - конфігурація 41
 - персональні закладки 37
 - підсвічування 35
 - повідомлення 30
 - режими 35
 - телефон 40
 - теми 35
 - тони 35
- установки захисту 42
- установки мови 40
- установки повідомлення
 - електронна пошта 32
 - загальні 30
 - мультимедійні повідомлення 31
 - текстові повідомлення 30

Ф

- файли cookie 54

Ш

- швидкий набір 23
- шпалери 36