

# **Посібник користувача Nokia C2-01**

<b>Зміст</b>		Клавіші швидкого набору	18
		Журнал	18
<b>Техніка безпеки</b>	<b>4</b>	<b>Повідомлення</b>	<b>19</b>
Інформація про пристрій	5	Текстові та мультимедійні повідомлення	19
Послуги мережі	5	Пошта	20
<b>Початок роботи</b>	<b>7</b>	Чат із друзями	21
Клавіші та компоненти	7	Миттєві повідомлення	21
Установлення SIM-картки та акумулятора	7	Звукові повідомлення Nokia Xpress	22
Установлення картки пам'яті	9	Голосові повідомлення	22
Виймання картки пам'яті	9	Установки повідомлення	22
Заряджання акумулятора	10	<b>Організатор</b>	<b>23</b>
Приєднання наручного ремінця	10	Будильник	23
Увімкнення та вимкнення пристрою	10	Календар і список справ	23
Антенa GSM	11	<b>Інтернет</b>	<b>24</b>
Гарнітура	11	Підключення до веб-послуги	24
<b>Основи користування</b>	<b>12</b>	<b>Мультимедіа</b>	<b>24</b>
Блокування клавіатури	12	Камера та відео	24
Коди доступу	12	FM-радіо	25
Регулювання гучності	13	Диктофон	26
Режим очікування	13	Музичний програвач	26
Індикатори	13	<b>Галерея</b>	<b>27</b>
Переміщення по пунктах меню	14	<b>Установки</b>	<b>28</b>
Ярлики	14	Режими	28
Меню оператора	15	Тони	29
Використання пристрою без SIM-картки	15	Дисплей	29
Введення тексту	15	Дата і час	29
Обліковий запис Nokia та служби Nokia Ovi	16	Синхронізація та резервне копіювання	30
Інформація про магазин Ovi	16	З'єднання	30
<b>Контакти</b>	<b>17</b>	Дзвінок і телефон	32
<b>Дзвінки</b>	<b>17</b>	Як відновити заводські установки	32
Здійснення дзвінків та відповідь на них	17	<b>Пошук докладнішої довідки</b>	<b>32</b>
Гучномовець	18	Підтримка	33

---

Про оновлення програмного забезпечення пристрою	33
Оновлення програмного забезпечення пристрою за допомогою пристрою	33
Оновлення програмного забезпечення пристрою за допомогою комп'ютера	34
<b>Захистіть навколишнє середовище</b>	<b>35</b>
Збереження енергії	35
Утилізація	35
<b>Інформація щодо виробу та техніки безпеки</b>	<b>36</b>

## Техніка безпеки

Прочитайте ці прості вказівки. Недотримання їх може бути небезпечним або незаконним. Щоб отримати подальшу інформацію, прочитайте повний посібник користувача.

### ВМИКАЙТЕ, КОЛИ БЕЗПЕЧНО



Не вмикайте пристрій у випадках, коли використання бездротових телефонів заборонено або коли він може спричинити перешкоди або викликати небезпеку.

### БЕЗПЕКА НА ДОРОЗІ – НАЙГОЛОВНІШЕ



Дотримуйтесь всіх місцевих законів. Завжди тримайте свої руки вільними для керування автомобілем під час руху. Найголовніше, про що Ви повинні думати під час руху, – це безпека дорожнього руху.

### ПЕРЕШКОДИ



Усі бездротові телефони можуть бути чутливими до перешкод, які можуть вплинути на їхню роботу.

### ВИМИКАЙТЕ В ЗАБОРОНЕНИХ ЗОНАХ



Дотримуйтесь будь-яких обмежень. Вимикайте пристрій у літаках, коли перебуваєте поруч із медичним обладнанням, паливом, хімікатами або вибухонебезпечними зонами.

### КВАЛІФІКОВАНЕ ОБСЛУГОВУВАННЯ



Лише кваліфікований персонал має право встановлювати або ремонтувати цей виріб.

### АКСЕСУАРИ ТА АКУМУЛЯТОРИ



Користуйтеся лише ухваленими аксесуарами та акумуляторами. Не приєднуйте несумісні вироби.

### ВОДОНЕПРОНИКНІСТЬ



Ваш пристрій не є водонепроникним. Оберігайте пристрій від вологи.

## Інформація про пристрій

Бездротовий пристрій, описаний у цьому посібнику, ухвалений для використання в мережі (E)GSM 850, 900, 1800 і 1900 МГц та мережі UMTS 900/1900/2100 МГц. Щоб отримати додаткову інформацію про мережі, зверніться до свого постачальника послуг.

Пристрій вже може містити попередньо встановлені закладки та посилання на веб-сайти третіх осіб і дозволяти отримувати доступ до сторонніх веб-сайтів. Ці сайти не пов'язані з компанією Nokia, тому Nokia їх не схвалює та не бере на себе жодної відповідальності у зв'язку з ними. Під час відвідування таких веб-сайтів будьте обережними щодо захисту та вмісту.



### Попередження:

Для використання будь-яких функцій цього пристрою, окрім будильника, пристрій має бути увімкненим. Не вмикайте пристрій у випадках, коли в результаті використання бездротових пристроїв може виникнути небезпека або перешкоди.

Користуючись цим пристроєм, дотримуйтесь усіх законів і поважайте місцеві звичаї, а також право на особисте життя та законні права інших осіб, включно з авторськими правами. Захист авторських прав може запобігати копіюванню, зміні або передачі деяких зображень, музичних файлів та іншого вмісту.

Створюйте резервні копії або записуйте на папері всю важливу інформацію, збережену в пристрої.

Приєднуючи пристрій до будь-якого іншого пристрою, прочитайте посібник користувача пристрою, щоб ознайомитись із детальною інформацією щодо безпеки. Не приєднуйте несумісні вироби.

Зображення в цьому посібнику можуть відрізнитись від зображень на дисплеї пристрою.

Див. посібник користувача, щоб отримати іншу важливу інформацію про цей пристрій.

## Послуги мережі

Щоб використовувати пристрій, потрібно бути абонентом постачальника послуг бездротового зв'язку. Деякі функції наявні не в усіх мережах. Для користування іншими функціями, можливо, потрібно буде узгодити їхнє використання з постачальником послуг. Послуги мережі передбачають передачу даних. Зверніться до свого постачальника послуг за докладнішою інформацією щодо тарифів у домашній мережі та в режимі роумінгу в інших мережах. Ваш постачальник послуг може надати інформацію про плату за користування послугами. У деяких мережах можуть бути встановлені обмеження, які впливають на можливість використання

деяких функцій цього пристрою, що потребують підтримки мережі, наприклад, підтримки спеціальних технологій на кшталт WAP 2.0 (HTTP та SSL), які потребують протоколу TCP/IP та символів, що залежать від мови.

Ваш постачальник послуг міг запропонувати, щоб окремі функції Вашого пристрою були вимкнені або неактивовані. У такому разі ці функції не будуть відображатися в меню Вашого пристрою. Також Ваш пристрій може містити спеціально налаштовані елементи, такі як назви меню, порядок пунктів у меню та піктограми.

Під час тривалої роботи як високошвидкісне інформаційне з'єднання пристрій може нагріватись. У більшості випадків такий стан пристрою є нормальним. Якщо у вас виникли підозри, що пристрій не працює належним чином, віднесіть його до найближчого авторизованого сервісного центру для технічного обслуговування.


## Початок роботи

### Клавіші та компоненти

1	Клавіша завершення дзвінка/ живлення	
2	Динамік	
3	Дисплей	
4	Клавіші вибору	
5	Клавіша Navі™ клавіша (клавіша прокручування)	
6	Клавіша дзвінка	
7	Клавіатура	

8	Гніздо для зарядного пристрою	
9	Гніздо для гарнітури/гніздо аудіо- відео Nokia (3,5 мм)	
10	Об'єктив камери	
11	Гніздо мікро-USB	
12	Гучномовець	
13	Мікрофон	
14	Гніздо для картки пам'яті	
15	Отвір для наручного ремінця	

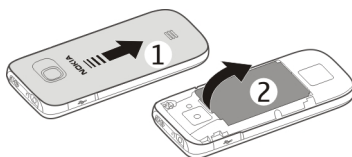
### Установлення SIM-картки та акумулятора

 **Важливо:** Не використовуйте в цьому пристрої SIM-картку міні-UICC (також відому як мікро-картка SIM), мікро-картку SIM з адаптером або SIM-картку, яку можна обрізати до міні-UICC (див. малюнок). Мікро-картка SIM менше, ніж стандартна SIM-картка. Цей пристрій не підтримує мікро-картки SIM, і використання несумісної SIM-картки може призвести до пошкодження картки або пристрою, а також даних, збережених на картці.

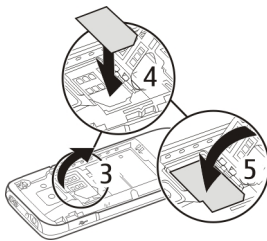


SIM-картка та її контакти можуть легко подряпатися або зігнутися, тому будьте обережні, вставляючи або виймаючи картку.

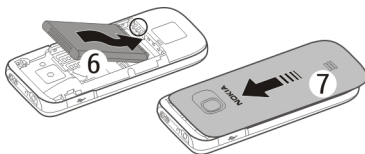
- 1 Натисніть на задню панель і посуньте її донизу телефону, щоб зняти (1).
- 2 Вийміть акумулятор (2).



- 3 Відкрийте утримувач SIM-картки (3), вставте SIM-картку контактами донизу (4) та закрийте утримувач (5).



- 4 Вставте акумулятор (6) і встановіть на місце задню панель (7).





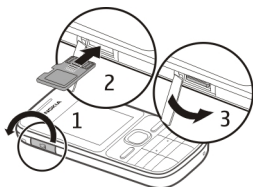
## Установлення картки пам'яті

Використовуйте лише сумісні картки microSD, ухвалені компанією Nokia для цього пристрою. Компанія Nokia використовує картки пам'яті схвалених промислових стандартів, але деякі марки можуть бути неповністю сумісними з цим пристроєм. Несумісні картки можуть пошкодити картку та пристрій, а також дані, збережені на картці.



Пристрій підтримує картки пам'яті microSD ємністю до 16 Гб.

Сумісна картка пам'яті може постачатися разом із пристроєм і вже може бути вставлена у пристрій. Якщо картку не вставлено, виконайте такі дії:

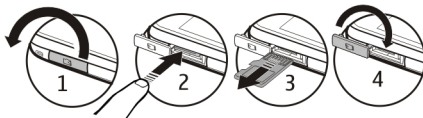


- 1 Відкрийте кришку гнізда для картки пам'яті.
- 2 Вставте картку у гніздо для картки пам'яті контактами догори та натискайте, доки вона не зафіксується.
- 3 Закрийте кришку гнізда для картки пам'яті.

## Виймання картки пам'яті

**Важливо:** Не виймайте картку пам'яті під час роботи, коли здійснюється доступ до картки. Це може пошкодити картку пам'яті та пристрій, а також дані, збережені на картці.

Картку пам'яті можна виймати або замінювати під час роботи телефону, не вимикаючи його. Утім необхідно переконатися, що в цей момент жодна програма не працює в режимі отримання доступу до картки пам'яті.



### Заряджання акумулятора

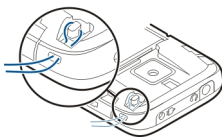
Акумулятор був частково заряджений на заводі. Якщо пристрій показує низький заряд, виконайте такі дії.



- 1 Підключіть зарядний пристрій до настінної розетки.
- 2 Підключіть зарядний пристрій до телефону.
- 3 Якщо пристрій показує повний заряд, від'єднайте зарядний пристрій спочатку від телефону, а потім – від електричної розетки.


Не потрібно чекати певний час, поки акумулятор буде заряджено, й можна використовувати пристрій під час заряджання. Якщо акумулятор повністю розряджено, то мине деякий час, перш ніж на дисплеї з'явиться індикатор заряджання або можна буде здійснювати дзвінки.

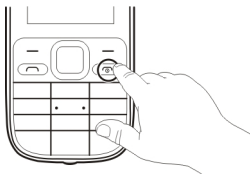
### Приєднання наручного ремінця



Просуньте й затягніть наручний ремінець так, як показано на малюнку.

### Увімкнення та вимкнення пристрою

Натисніть і утримуйте клавішу живлення .



Може відобразитися запит на отримання конфігураційних установок від постачальника послуг (послуга мережі). Щоб отримати додаткову інформацію, зверніться до постачальника послуг.

## Антенa GSM



У вашому пристрої можуть бути внутрішні та зовнішні антени. Не торкайтесь антени без нагальної потреби під час передавання або отримання сигналу антеною. Контакт із антеною впливає на якість зв'язку й може призвести до більш інтенсивного споживання пристроєм енергії та скоротити тривалість роботи акумулятора.

На рисунку сірим кольором позначено область антени GSM.

## Гарнітура



### Попередження:

Якщо тривалий час слухати музику на високому рівні гучності, може погіршитися слух. Слухайте музику на помірному рівні гучності й не тримайте пристрій поблизу вуха під час використання гучномовця.



### Попередження:

У разі використання навушників Ваша здатність чути зовнішні звуки може погіршитись. Не використовуйте навушники в місцях, де це може загрожувати Вашій безпеці.

Під час приєднання будь-яких зовнішніх пристроїв або гарнітури, що не була рекомендована Nokia, до гнізда аудіо-відео Nokia AV особливу увагу зверніть на рівні гучності.

Не приєднуйте пристрої, які утворюють вихідний сигнал, оскільки це може пошкодити цей виріб. Не приєднуйте жодних джерел напруги до гнізда аудіо-відео Nokia AV.

### Основи користування

#### Блокування клавіатури

Щоб запобігти випадковому натисканню клавіш, виберіть **Меню** і потримайте клавішу \* протягом 3,5 секунд, щоб заблокувати клавіатуру.

Щоб розблокувати клавіатуру, виберіть **Розблок**, та натисніть клавішу \* впродовж 1,5 секунд. Якщо активовано систему безпеки, введіть код безпеки, коли з'явиться відповідний запит.

Щоб клавіатура блокувалася автоматично після визначеного періоду часу, коли пристрій не використовується, виберіть **Меню > Установки > Телефон > Автом. блок. клавіш > Увімкнути**.

Щоб відповісти на дзвінок, коли заблоковано клавіатуру, натисніть клавішу дзвінка. Коли завершується або відхиляється дзвінок, клавіатура автоматично блокується.

Навіть коли пристрій або клавіатуру заблоковано, все одно можна зателефонувати за офіційним номером екстреної служби, запрограмованим у Вашому пристрої.

#### Коди доступу

Код захисту допомагає захистити пристрій від несанкціонованого використання. Попередньо встановлено код 12345. Можна створити та змінити код, а потім настроїти пристрій, щоб він запитував його. Тримайте код у таємниці та в безпечному місці окремо від пристрою. Якщо ви забули код, а пристрій заблоковано, потрібно провести обслуговування пристрою. За може стягуватися додаткова плата, а особисті дані у пристрої може бути видалено. Для отримання докладнішої інформації зверніться до центру обслуговування Nokia Care або в пункт продажу свого пристрою.

PIN-код надається разом із SIM-карткою та захищає її від несанкціонованого використання. PIN2-код, що надається з деякими SIM-картками, потрібен для доступу до певних послуг. Якщо Ви введете неправильний PIN-код або PIN2-код тричі поспіль, телефон запитає код PUK або PUK2. Якщо у Вас немає цих кодів, зверніться до постачальника послуг.

Модуль PIN потрібний для отримання інформації в модулі захисту Вашої SIM-картки. PIN підпису потрібний для цифрового підпису. Пароль заборони дзвінків потрібен для використання послуги заборони дзвінків.

Щоб установити спосіб використання телефоном кодів доступу та установок безпеки, виберіть **Меню > Установки > Захист**.

## Регулювання гучності



### Попередження:

Якщо тривалий час слухати музику на високому рівні гучності, може погіршитися слух. Слухайте музику на помірному рівні гучності й не тримайте пристрій поблизу вуха під час використання гучномовця.

Щоб настроїти гучність динаміка або гучномовця під час дзвінка або прослуховування звукового файлу чи FM-радіо, натискайте клавішу прокручування вгору або вниз.

## Режим очікування

Коли телефон готовий до використання і не введено жодного символу, телефон перебуває в режимі очікування.

1	Потужність сигналу мережі	
2	Рівень заряду акумулятора	
3	Назва мережі або логотип оператора	
4	Функції клавіш вибору	

Ліва клавіша вибору **Йти до** призначена для перегляду функцій у Вашому персональному списку прискореного доступу. Під час перегляду списку виберіть **Опції > Вибрати опції**, щоб переглянути доступні функції, або виберіть **Опції > Упорядкувати**, щоб впорядкувати функції у списку прискореного доступу.

Щоб телефон відображав список вибраних функцій та інформацію, доступ до якої ви можете безпосередньо отримати з режиму очікування, виберіть **Меню > Установки > Дисплей > Головний екран**.

## Індикатори






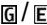
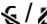







У Вас є непрочитані повідомлення.



У Вас є ненадіслані, скасовані або невдалі повідомлення.



Клавіатуру заблоковано.

	Пристрій не подає сигнал у разі отримання вхідного дзвінка або текстового повідомлення.
	Установлено сигнал будильника.
	Пристрій зареєстровано в мережі GPRS або EGPRS.
	Установлено з'єднання GPRS або EGPRS.
	З'єднання з мережею GPRS або EGPRS припинено (утримується).
	Пристрій зареєстровано в мережі 3G (UMTS).
	Активовано з'єднання Bluetooth.
	Усі вхідні дзвінки переадресовуються на інший номер.
	Дзвінки обмежені закритою групою абонентів.
	Для поточного режиму встановлено час.
	До пристрою приєднано гарнітуру.
	Пристрій приєднано до іншого пристрою за допомогою кабелю даних USB.

### Переміщення по пунктах меню

Функції пристрою об'єднані в меню. У цьому посібнику описані не всі функції та опції.

На головному екрані виберіть **Меню** та потрібне меню або підменю.

### Вихід із поточного рівня меню

Виберіть **Вийти** або **Назад**.

### Повернення до головного екрана

Натисніть клавішу завершення дзвінка.

### Змінення вигляду меню

Виберіть **Меню > Опції > Вигляд гол. меню**.

### Ярлики

За допомогою персональних ярликів можна швидко перейти до функцій телефону, які часто використовуються.

Виберіть **Меню > Установки > Персон. ярлики**.

### Призначення функцій телефону клавішам вибору

Виберіть **Права клав. вибору** або **Ліва клав. вибору** та виберіть функцію у списку.

## Вибір функцій ярликів для клавіші прокручування

Виберіть **Навігац. клавіша**. Натисніть клавішу прокручування в потрібному напрямку, виберіть **Змінити** або **Признач.** і виберіть функцію у списку.

## Меню оператора

Доступ до порталу послуг, що надаються Вашим оператором мережі. За детальнішою інформацією зверніться до свого оператора мережі. Оператор може оновити це меню за допомогою сервісного повідомлення.


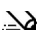
## Використання пристрою без SIM-картки

Деякими функціями пристрою можна користуватися, не вставляючи SIM-картку, зокрема іграми. Функції, недоступні, коли активовано режим «Політ», не можна вибрати в меню.

## Введення тексту

### Текстові режими

Щоб ввести текст (наприклад, під час створення повідомлень), використовуйте традиційний або інтелектуальний метод введення тексту.

Під час введення тексту натисніть і потримайте **Опції**, щоб переключатися між традиційним методом введення тексту, який позначається піктограмою  та інтелектуальним методом, який позначається . Інтелектуальний метод введення тексту підтримується не всіма мовами.

Регістри символів позначаються **Abc abc** або **ABC**.

Щоб змінити регістр символів, натисніть **#**. Щоб перейти з режиму введення літер у режим введення цифр, який позначається піктограмою **123**, натисніть і потримайте **#**, а потім виберіть **Режим цифр**. Щоб переключитися з режиму введення цифр на режим введення літер, натисніть і потримайте **#**.

Щоб встановити мову введення, виберіть **Опції** > **Мова набору**.

### Традиційне введення тексту

Натискайте цифрові клавіші 2–9 кілька разів поспіль, поки не з'явиться потрібний символ. Доступні символи залежать від мови, вибраної для введення тексту.

Якщо наступний потрібний символ розташований на тій самій клавіші, що й поточний, зачекайте, поки не з'явиться курсор, після чого введіть символ.

Щоб вставити звичайні знаки пунктуації та спеціальні символи, натисніть клавішу **1** кілька разів поспіль. Щоб увійти до списку спеціальних символів, натисніть клавішу **\***. Щоб додати пробіл, натисніть клавішу **0**.

### Інтелектуальне введення тексту

Інтелектуальне введення тексту базується на вбудованому словнику, до якого також можна додавати нові слова.

- 1 Почніть набирати слова за допомогою клавіш **2 - 9**. Натискайте кожну клавішу лише один раз для однієї літери.
- 2 Щоб підтвердити введення слова, натисніть клавішу прокручування праворуч або поставте пробіл.
  - Якщо слово введено неправильно, натисніть \* кілька разів поспіль і виберіть слово зі списку.
  - Якщо на дисплеї після слова відображається знак "?", слова, яке потрібно ввести, немає у словнику. Щоб додати слово до словника, виберіть **Редагув**. Введіть слово в режимі традиційного введення тексту, а потім виберіть **Зберегти**.
  - Щоб ввести складне слово, введіть першу частину слова та натисніть клавішу прокручування праворуч, щоб підтвердити його. Введіть другу частину слова і підтвердьте його.
- 3 Почніть вводити наступне слово.

### Обліковий запис Nokia та служби Nokia Ovi

Можна створити обліковий запис Nokia на ПК або мобільному пристрої.

За допомогою служб Nokia Ovi та облікового запису Nokia можна, наприклад:


- Отримати безкоштовний обліковий запис у Пошті Ovi
- Завантажувати ігри, програми, відео та тони дзвінків з Магазину Ovi

Залежно від країни або регіону не всі послуги доступні й не всі мови підтримуються.

Щоб отримати додаткові відомості про служби Ovi, відвідайте веб-сайт [www.ovi.com](http://www.ovi.com).

Щоб створити обліковий запис Nokia пізніше, увійдіть зі свого пристрою до служби Ovi, і Вам буде запропоновано створити обліковий запис.


### Інформація про магазин Ovi

 За допомогою служби «Магазин Ovi» можна завантажувати у свій мобільний пристрій ігри, програми, відео, зображення, теми та тони дзвінка. Деякі елементи надаються безкоштовно, інші вимагають оплати за допомогою кредитної картки або шляхом включення їх вартості до телефонного рахунку. Наявність способів оплати залежить від країни мешкання та постачальника послуг мережі. Служба «Магазин Ovi» пропонує вміст, сумісний із Вашим мобільним пристроєм і відповідний Вашим уподобанням і розташуванню.



## Контакти

Виберіть **Меню** > **Контакти**.

Можна зберігати імена й телефонні номери в пам'яті пристрою та в пам'яті SIM-картки. У пам'яті пристрою можна зберігати контакти з номерами та текстовими елементами. Імена та номери, збережені на SIM-картці, позначені .

### Додавання контакту

Виберіть **Додати новий**.

### Додавання деталей до контакту

Переконайтеся, що використовується пам'ять **Телефон** або **Телефон і SIM**.  
Виберіть **Імена**, перейдіть до імені та виберіть **Деталі** > **Опції** > **Додати деталі**.

### Пошук контакту

Виберіть **Імена** та виберіть ім'я у списку контактів або введіть перші літери імені.

### Копіювання контакту до іншої пам'яті

Виберіть **Імена**, перейдіть до контакту та виберіть **Деталі** > **Опції** > **Копіювати номер**. На SIM-картці для кожного імені можна зберегти лише один номер телефону.

### Виберіть місце зберігання контактів, спосіб їхнього відображення і виділений під контакти обсяг пам'яті

Виберіть **Установки**.

### Надсилання візитної картки

У списку контактів перейдіть до контакту та виберіть **Деталі** > **Опції** > **Надісл. віз. картку**. Можна надсилати й отримувати візитні картки із пристроїв, що підтримують стандарт vCard.

## Дзвінки

### Здійснення дзвінків та відповідь на них

#### Здійснення дзвінка

Введіть номер телефону, разом із кодом країни та кодом міста (якщо потрібно), і натисніть клавішу дзвінка. Для міжнародних дзвінків двічі натисніть \*, щоб ввести міжнародний префікс (символ «+» замінює код міжнародного доступу), а потім введіть код країни, код міста без першого 0 (якщо потрібно) і номер телефону.

### Відповідь на вхідний дзвінок

Натисніть клавішу дзвінка.

### Відхилення дзвінка

Натисніть клавішу завершення дзвінка.

### Регулювання гучності

Під час дзвінка натискайте клавішу прокручування вгору або вниз.

### Гучномовець

Якщо функція гучномовця передбачена, можна вибрати **Гучном.** або **Звичайн.**, щоб скористатися гучномовцем або динаміком телефону під час дзвінка.



#### Попередження:

Якщо тривалий час слухати музику на високому рівні гучності, може погіршитися слух. Слухайте музику на помірному рівні гучності й не тримайте пристрій поблизу вуха під час використання гучномовця.

### Клавіші швидкого набору

#### Призначення номера телефону цифровій клавіші

Виберіть **Меню** > **Контакти** > **Швидкий набір**, перейдіть до потрібної цифри (2-9) і виберіть **Признач.**. Введіть потрібний номер телефону або виберіть **Пошук** і збережений контакт.

#### Активація швидкого набору

Виберіть **Меню** > **Установки** > **Дзвінки** > **Швидкий набір** > **Увімкнути**.

#### Здійснення дзвінка за допомогою функції швидкого набору

У режимі очікування натисніть і утримуйте потрібну цифрову клавішу.

### Журнал

Щоб переглянути інформацію про дзвінки, повідомлення, дані й сеанси синхронізації, виберіть **Меню** > **Жур. дзв.** і відповідну опцію.



**Примітка:** Фактична вартість дзвінків та послуг, що розраховується Вашим постачальником послуг, може змінюватись залежно від функцій мережі, способу округлення під час виставлення рахунку, податкових ставок тощо.

## Повідомлення

Можна надсилати й отримувати текстові, мультимедійні, звукові та миттєві повідомлення. Також можна надсилати та отримувати електронні листи. Послугами повідомлень можна скористатися лише у випадку, якщо вони підтримуються Вашим оператором мережі або постачальником послуг.

### Текстові та мультимедійні повідомлення

Можна створити повідомлення та прикріпити, наприклад, зображення. Ваш телефон автоматично перетворює текстове повідомлення на мультимедійне одразу після прикріплення файлу.

### Текстові повідомлення

Ваш пристрій підтримує текстові повідомлення розміром, який перевищує ліміт для одного текстового повідомлення. Довші повідомлення надсилаються як два або більше повідомлень. Ваш постачальник послуг може відповідно стягувати плату. Символи з наголосами, іншими позначками або символами з деяких мов займають більше місця та обмежують кількість символів, які можна надіслати в одному повідомленні.

Відображається загальна кількість символів, що залишились, та кількість повідомлень, потрібних для надсилання.

Для надсилання повідомлень у пристрої має бути збережено правильний номер центру обробки повідомлень. Зазвичай цей номер встановлено за умовчанням через SIM-картку.

Щоб встановити номер вручну, виконайте зазначені нижче дії.

- 1 Виберіть Меню > Повідомлення > Устан. повідомлень > Текстові повідомл. > Центри повідомлень.
- 2 Введіть назву та номер, надані постачальником послуг.

### Мультимедійні повідомлення

Мультимедійне повідомлення може містити текст, зображення та аудіокліпи.

Отримувати і відображати мультимедійні повідомлення можуть лише ті пристрої, які підтримують сумісні функції. Вигляд повідомлення може бути різним залежно від пристрою одержувача.

Бездротова мережа може обмежувати розмір MMS-повідомлень. Якщо вставлене зображення перевищує ліміт, пристрій може його зменшити, щоб зображення можна було надіслати через MMS.



**Важливо:** Відкриваючи повідомлення, будьте обережні. Повідомлення можуть містити шкідливе програмне забезпечення або завдавати іншої шкоди Вашому пристрою або комп'ютеру.

Щоб перевірити наявність послуги мультимедійних повідомлень (MMS) та передплатити її, зверніться до свого оператора.

### Створення повідомлення

- 1 Виберіть **Меню** > **Повідомлення** > **Створ. повідом.** та тип повідомлення.
- 2 Введіть номер або адресу електронної пошти одержувача (мережева служба) у поле **Кому:** . Щоб вибрати одержувача, виберіть **Додати**. Можна вибрати кілька одержувачів.
- 3 Введіть повідомлення у поле **Текст:** .  
Щоб вставити спеціальний символ або посмішку, виберіть **Опції** > **Вставити символ**.  
Щоб додати вміст до повідомлення, перейдіть до панелі вкладень у нижній частині екрана та виберіть потрібний тип вмісту. Тип повідомлення автоматично змінюється на мультимедійне повідомлення.
- 4 Виберіть **Надісл..**



**Примітка:** Піктограма надісланого повідомлення або текст на дисплеї вашого пристрою не вказують, що адресат отримав повідомлення.

Постачальники послуг можуть стягувати різну плату, залежно від типу повідомлення. Щоб отримати докладну інформацію, зверніться до постачальника послуг.

### Пошта

#### Налаштування електронної пошти

Виберіть **Меню** > **Повідомлення** > **Електр. пошта**.

Якщо у Вас немає облікового запису електронної пошти, можна створити обліковий запис Nokia, до якого входить служба «Пошта Ovi».

- 1 Виберіть **Реєстр. в "Пошта Ovi"**.
- 2 Виконайте інструкції.

### Читання, створення й надсилання електронних листів

Виберіть **Меню** > **Повідомлення** > **Електр. пошта**.

## Читання електронних листів

Виберіть електронний лист та **Відкрити**.



**Важливо:** Відкриваючи повідомлення, будьте обережні. Повідомлення можуть містити шкідливе програмне забезпечення або завдавати іншої шкоди Вашому пристрою або комп'ютеру.

Електронні листи із вкладеннями, наприклад зображеннями, позначаються піктограмою у вигляді скріпки. Деякі вкладення можуть бути несумісні із пристроєм і не відобразяться в ньому.

## Перегляд вкладень

Виберіть вкладення та **Переглянути**.

## Створення електронного листа

Виберіть **Опції** > **Створити нове**.

## Додавання файлу до електронного листа

Виберіть **Опції** > **Прикріпити файл**.

## Надсилання електронного листа

Виберіть **Надіслати**.

## Закриття програми електронної пошти

Виберіть **Вихід**.

## Чат із друзями

Можна спілкуватися з іншими користувачами в Інтернеті за допомогою пристрою.

Можна використовувати наявний обліковий запис спільноти чату, що підтримується пристроєм. Якщо Ви не зареєстровані у службі чату, за допомогою комп'ютера або пристрою можна створити обліковий запис у підтримуваній службі чату. Меню може виглядати по-різному залежно від служби чату.

Щоб підключитися до служби, виберіть **Меню** > **Повідомлення** > **Чат** і дотримуйтеся інструкцій, що відображаються.

## Миттєві повідомлення

Миттєві повідомлення – це текстові повідомлення, які відображаються відразу після отримання.

Виберіть **Меню** > **Повідомлення**.

## 22 Повідомлення



---

- 1 Виберіть **Створ. повідом.** > **Миттєве повідомл..**
- 2 Введіть номер одержувача у поле **Кому:** . Щоб вибрати одержувача, виберіть **Додати**. Можна вибрати кілька одержувачів.
- 3 Введіть повідомлення у поле **Повідомлення:** .  
Щоб вставити спеціальний символ або посмішку, виберіть **Опції** > **Вставити символ**.
- 4 Виберіть **Надісл..**

### Звукові повідомлення Nokia Xpress

Створюйте та надсилайте звукові повідомлення, як MMS у зручний спосіб.

Виберіть **Меню** > **Повідомлення**.

- 1 Виберіть **Створ. повідом.** > **Звукове повідом..** Відкриється диктофон.
- 2 Щоб записати повідомлення, виберіть .
- 3 Щоб зупинити записування, виберіть .
- 4 Введіть номер одержувача у поле **Кому:**. Щоб вибрати одержувача, виберіть **Додати**. Можна вибрати кілька одержувачів.
- 5 Виберіть **Надісл..**

### Голосові повідомлення

Голосова скринька – це послуга мережі, для якої може знадобитися підписка. Щоб отримати додаткову інформацію, зверніться до постачальника послуг.

#### Дзвінок на голосову скриньку

Натисніть і утримуйте клавішу **1**.

#### Редагування номера голосової скриньки

Виберіть **Меню** > **Повідомлення** > **Голосові повід.** та **Номер скр. гол. пош.**

### Установки повідомлення

Виберіть **Меню** > **Повідомлення** і **Установки повід..**

Виберіть із наведеного нижче.

**Загальні установки** — Можна настроїти розмір шрифту повідомлень і ввімкнути відображення графічних посмішок.

**Текстові повідомл.** — Настроювання даних про центр обробки текстових повідомлень і ввімкнення надсилання звітів про доставку.

**Мультим. повідомл.** — дає змогу увімкнути звіти про доставку та отримання мультимедійних повідомлень і рекламних повідомлень, а також визначити інші параметри мультимедійних повідомлень.

**Сервісні повідом.** — активація сервісних повідомлень і визначення установок, пов'язаних із сервісними повідомленнями.

## Організатор

### Будильник

Можна установити сигнал будильника, який лунатиме в потрібний час.

#### Установлення сигналу

- 1 Виберіть **Меню > Організатор > Будильник**.
- 2 Установіть сигнал і вкажіть час спрацьовування сигналу.
- 3 Щоб сигнал повторювався в певні дні тижня, виберіть **Повторювати: > Увімкнено**, а потім — потрібні дні.
- 4 Виберіть тон сигналу будильника. Якщо тоном сигналу вибрано радіо, приєднайте до пристрою гарнітуру.
- 5 Визначте період затримки сигналу та виберіть **Зберегти**.

#### Зупинення сигналу

Виберіть **Стоп**. Якщо дозволити сигналу звучати одну хвилину або вибрати **Потім**, він припиниться, а після періоду затримки відновиться.

### Календар і список справ

Виберіть **Меню > Організатор > Календар**. Поточний день позначається рамкою. Якщо з цим днем пов'язані певні нотатки, то його виділено жирним шрифтом.

#### Додавання нотатки календаря

Перейдіть до потрібної дати та виберіть **Опції > Зробити нотатку**.

#### Перегляд деталей нотатки

Перейдіть до нотатки та виберіть **Дивит..**

#### Видалення всіх нотаток із календаря

Виберіть **Опції > Видалити нотатки > Усі нотатки**.

#### Перегляд списку справ

Виберіть **Меню > Організатор > Список справ**.

Список справ відображається і сортується за пріоритетністю. Щоб додати, видалити або надіслати нотатку, позначити нотатку виконаною або відсортувати список справ за строком виконання, виберіть **Опції**.

### Інтернет

За допомогою браузера телефону можна отримати доступ до різноманітних послуг мобільного Інтернету. Вигляд веб-сторінки може змінюватися залежно від розміру екрана. Можливо, вам не вдасться переглянути на веб-сторінках усі деталі.

В залежності від моделі телефону, функція перегляду Інтернету може відображатися в меню як Веб чи Інтернет; в подальшому згадується як Інтернет.



**Важливо:** Використовуйте лише послуги, яким Ви довіряєте і які забезпечують належний захист від шкідливих програм.

Щоб отримати інформацію стосовно наявності цих послуг, дізнатися ціни на них та отримати вказівки, зверніться до свого постачальника послуг.

Ви можете отримати конфігураційні установки, необхідні для перегляду, як конфігураційне повідомлення від свого постачальника послуг.

### Підключення до веб-послуги

Виберіть **Меню > Інтернет > Дом. сторінка**. Або в режимі очікування натисніть і утримуйте клавішу **0**.

Після підключення до послуги ви можете переглядати відповідні сторінки. Функції клавіш телефону можуть відрізнятись при підключенні до різних послуг. Дотримуйтесь підказок на екрані телефону. Для отримання докладнішої інформації звертайтеся до свого постачальника послуг.

### Мультимедіа

#### Камера та відео

Цей пристрій підтримує роздільну здатність фотографування 2048x1536 пікселів.

#### Режим камери

#### Використання функції фотографування

Виберіть **Меню > Медіа > Камера**.



### **Збільшення та зменшення масштабу**

Натискайте клавішу прокручування вгору або вниз.

### **Фотографування**

Виберіть **Сфот.**.

### **Установлення режиму та часу перегляду**

Виберіть **Опції > Установки > Час перегляду фото.**

### **Увімкнення автотаймера**

Виберіть **Опції > Автотаймер.**

### **Режим відеозйомки**

#### **Використання функції відеозйомки**

Виберіть **Меню > Медіа > Відеокамера.**

#### **Початок запису відеокліпа**

Виберіть **Запис.**

#### **Переключення між режимами камери та відео**

У режимі камери або відео натискайте клавішу прокручування вліво або вправо.

### **FM-радіо**

Можливість використовувати FM-радіо залежить від наявності антени, відмінної від бездротової антени пристрою. Для належного функціонування FM-радіо до пристрою має бути приєднано сумісну гарнітуру або аксесуар.



#### **Попередження:**

Якщо тривалий час слухати музику на високому рівні гучності, може погіршитися слух. Слухайте музику на помірному рівні гучності й не тримайте пристрій поблизу вуха під час використання гучномовця.

Виберіть **Меню > Медіа > Радіо.**

#### **Пошук суміжної станції**

Натисніть клавішу прокручування вліво або вправо й утримуйте.

#### **Збереження станції**

Настройте потрібну станцію та виберіть **Опції > Зберегти станцію.**

### **Переключення між збереженими станціями**

Для переключення між станціями натискайте клавішу прокручування вліво або вправо чи натисніть цифрову клавішу, яка відповідає потрібній станції.

### **Регулювання гучності**

Натискайте клавішу прокручування вгору або вниз.

### **Робота радіо у фоновому режимі**

Натисніть клавішу завершення дзвінка.

### **Закриття радіо**

Натисніть і утримуйте клавішу завершення дзвінка.

## **Диктофон**

Виберіть **Меню > Медіа > Диктофон**.

Диктофон неможливо використовувати під час дзвінка даних або активного з'єднання GPRS.

### **Початок запису**

Виберіть піктограму запису.

### **Початок запису під час дзвінка**

Виберіть **Опції > Записати**. Під час запису дзвінка тримайте телефон у звичайному положенні біля вуха. Запис буде збережено в папці **Записи в меню Галерея**.

### **Прослуховування останнього запису**

Виберіть **Опції > Грати останній**.

### **Надсилання останнього запису в мультимедійному повідомленні**

Виберіть **Опції > Надіслати останній**.

## **Музичний програвач**

Ваш пристрій містить музичний програвач для прослуховування музичних записів або інших звукових файлів у форматі MP3 або AAC.



### **Попередження:**

Якщо тривалий час слухати музику на високому рівні гучності, може погіршитися слух. Слухайте музику на помірному рівні гучності й не тримайте пристрій поблизу вуха під час використання гучномовця.

Виберіть Меню > Медіа > Медіаплеєр.

### **Початок і призупинення відтворення**

Натисніть клавішу прокручування.

### **Перехід на початок поточної пісні**

Натисніть клавішу прокручування вліво.

### **Перехід до попередньої пісні**

Двічі натисніть клавішу прокручування вліво.

### **Перехід до наступної пісні**

Натисніть клавішу прокручування вправо.

### **Перемотування поточної пісні назад**

Натисніть клавішу прокручування вліво й утримуйте.

### **Перемотування поточної пісні вперед**

Натисніть клавішу прокручування вправо й утримуйте.

### **Регулювання гучності**

Натискайте клавішу прокручування вгору або вниз.

### **Вимкнення та ввімкнення звуку музичного плеєра**

Натисніть клавішу #.

### **Робота музичного плеєра у фоновому режимі**

Натисніть клавішу завершення дзвінка.

### **Закриття музичного плеєра**

Натисніть і утримуйте клавішу завершення дзвінка.

## **Галерея**

Ваш телефон підтримує систему адміністрування цифрових прав (DRM) для захисту отриманого вмісту. Завжди перевіряйте умови доставки будь-якого вмісту і ключів активації, перш ніж отримувати їх, оскільки за них може стягуватися плата.

### **Адміністрування цифрових прав**

Власники вмісту можуть використовувати різні типи технологій керування цифровими правами (DRM) для захисту свого права інтелектуальної власності, включаючи авторські права. Цей пристрій використовує різні типи програмного забезпечення DRM для доступу до вмісту, захищеного DRM. Цей пристрій дозволяє

отримати доступ до вмісту, захищеного технологією WMDRM 10, OMA DRM 1.0, OMA DRM 1.0 forward lock та OMA DRM 2.0. Якщо певному програмному забезпеченню DRM не вдасться захистити вміст, власники вмісту можуть попросити скасувати спроможність такого програмного забезпечення DRM отримувати доступ до нового вмісту, захищеного DRM. Скасування також може не допускати оновлення такого вмісту, захищеного DRM, що вже використовується у Вашому пристрої. Скасування такого програмного забезпечення DRM не впливає на використання вмісту, захищеного іншими типами DRM, або використанню вмісту, не захищеного DRM.

Вміст, захищений керуванням цифровими правами (DRM), постачається з відповідним ключем активації, який визначає Ваші права на використання вмісту.

Якщо у пристрої є вміст, захищений технологією OMA DRM, для створення резервної копії ключів активації та вмісту потрібно скористатися функцією створення резервних копій пакета Nokia Ovi Suite.

Інші методи передачі можуть не передавати ключі активації, які потрібно буде відновити разом із вмістом, щоб мати змогу продовжувати використовувати вміст, захищений OMA DRM, після форматування пам'яті пристрою. Ключі активації також необхідно відновлювати у разі пошкодження файлів у Вашому пристрої.

Якщо у пристрої є вміст, захищений технологією WMDRM, у разі форматування пам'яті пристрою буде втрачено як ключі активації, так і вміст. Можна також втратити ключі активації та вміст у разі пошкодження файлів у пристрої. Втрата ключів активації або вмісту може обмежити можливість повторного використання цього вмісту у пристрої. Щоб отримати детальну інформацію, зверніться до свого постачальника послуг.

### Перегляд вмісту програми «Галерея»

Виберіть Меню > Галерея.

## Установки

### Режими

Чекаєте на виклик, але не можна, щоб лунав дзвінок? У пристрої є різні групи установок, які називаються режимами. Для них можна настроїти тони дзвінків, що лунатимуть під час різних подій та ситуацій.

Виберіть Меню > Установки > Режими.

Виберіть потрібний режим та одне з наведеного нижче.

**Увімкнути** — Активуйте режим.

**Редагувати** — Змініть установки режиму.

**Тимчасовий** — Зробіть режим активним до певного часу. Коли час, запрограмований для даного режиму, вийде, активується попередній режим, час дії якого не обмежений.

Доступні опції можуть різнитися.



#### **Попередження:**

У режимі польоту неможливо здійснювати або отримувати жодні дзвінки, включно з екстремими, або користуватися іншими функціями, для яких потрібне покриття мережі. Щоб здійснювати дзвінки, потрібно спочатку увімкнути функцію телефону, змінивши режим. Якщо пристрій заблоковано, введіть код блокування.

Якщо потрібно зробити екстремий дзвінок, коли пристрій заблокований та перебуває у режимі польоту, також можна ввести запрограмований екстремий номер на своєму пристрої в поле коду блокування і вибрати "Call" (Дзвонити). Пристрій підтвердить, що Ви збираєтесь вийти з режиму польоту для виконання екстреного дзвінка.

#### **Тони**

Ви можете змінювати установки тону активного режиму.

Виберіть **Меню** > **Установки** > **Тони**. Такі самі установки можна знайти в меню **Режими**.

#### **Дисплей**

Виберіть **Меню** > **Установки** > **Дисплей**.

Можна переглянути або налаштувати шпалери, розмір шрифту чи інші функції, пов'язані з дисплеєм пристрою.

#### **Дата і час**

Виберіть **Меню** > **Установки** > **Дата та час**.

##### **Установлення дати та часу**

Виберіть **Устан. дати та часу**.

##### **Установлення формату дати та часу**

Виберіть **Формат дати та часу**.

##### **Автоматичне оновлення часу в залежності від поточного часового поясу**

Виберіть **Ав.онов.дати та час**. (послуга мережі).

## Синхронізація та резервне копіювання

Виберіть Меню > Установки > Синх. і рез. коп..

Виберіть із наведеного нижче.

**Передача даних** — Синхронізація та копіювання вибраних даних, наприклад контактів, календарних записів, нотаток або повідомлень між своїм пристроєм та іншими пристроями.

**Ств. рез. копію** — Створіть резервну копію вибраних даних на підключеному зовнішньому накопичувачі.

**Віднов.рез.копії** — Відновіть дані з резервної копії на підключеному зовнішньому накопичувачі. Щоб переглянути властивості файлу резервної копії, виберіть Опції > Деталі.

**Передача даних** — Синхронізація або копіювання вибраних даних між вашим пристроєм та сервером мережі (послуга мережі).

## З'єднання

Ваш телефон має кілька функцій для підключення до інших пристроїв для передачі та отримання даних.

## Бездротова технологія Bluetooth

Технологія Bluetooth дає можливість за допомогою радіохвиль з'єднувати свій пристрій з пристроєм, у якому підтримується технологія Bluetooth, на відстані до 10 метрів.

Цей пристрій сумісний зі специфікацією Bluetooth 2.1 + EDR, яка підтримує такі режими: режим загального доступу, режим «вільні руки», режим роботи з гарнітурою, режим прошовхування об'єктів, режим передачі файлів, режим комутованого з'єднання з мережею, режим послідовного порту, режим доступу до SIM-картки, типовий режим обміну об'єктами, режим удосконаленої розсилки аудіо, режим дистанційного керування аудіо/відео і загальний режим розсилки аудіо/відео. Щоб забезпечити можливість взаємодії між різними пристроями, що підтримують технологію Bluetooth, використовуйте з цією моделлю ухвалені аксесуари Nokia. Перевіряйте у виробників інших пристроїв інформацію про сумісність з цим пристроєм.

Функції, які використовують технологію Bluetooth, збільшують споживання енергії акумулятора і скорочують тривалість його роботи.

Коли бездротовий пристрій перебуває в режимі віддаленої SIM-карти, для здійснення або отримання дзвінків можна використовувати лише підключений сумісний аксесуар, наприклад автомобільний комплект.

У цьому режимі бездротовий пристрій не здійснює жодних дзвінків, окрім дзвінків на екстрені номери, запрограмовані в ньому.

Щоб мати змогу здійснювати дзвінки, спочатку необхідно вийти з режиму віддаленої SIM-картки. Якщо пристрій заблоковано, введіть код блокування, щоб розблокувати його.

### Встановлення з'єднання Bluetooth

- 1 Виберіть **Меню > Установки > З'єднання > Bluetooth**.
- 2 Виберіть **Назва мого телеф.** та введіть ім'я свого пристрою.
- 3 Щоб активувати з'єднання Bluetooth, виберіть **Bluetooth > Увімкнути**. ✖ означає, що з'єднання Bluetooth активне.
- 4 Щоб з'єднати пристрій з аудіоаксесуаром, виберіть **З'єдн. з аудіоаксес.** та аксесуар.
- 5 Щоб з'єднати пристрій з будь-яким пристроєм Bluetooth у межах досяжності, виберіть **Парні пристрої > Дод. нов. пристрій**.
- 6 Перейдіть до знайденого пристрою та виберіть **Додати**.
- 7 Введіть пароль (щонайбільше 16 символів) у своєму пристрої та дозвольте з'єднання на іншому пристрої Bluetooth.

Надійний спосіб уникнути шкідливого програмного забезпечення — використовувати пристрій у прихованому режимі. Не погоджуйтеся на з'єднання Bluetooth із джерелами, яким не довіряєте. Або вимкніть функцію Bluetooth. Це не впливатиме на інші функції пристрою.

### Встановлення з'єднання комп'ютера з Інтернетом

Користуйтеся технологією Bluetooth для з'єднання свого сумісного комп'ютера з Інтернетом. Пристрій повинен мати функцію з'єднання з Інтернетом (послуга мережі), а комп'ютер має підтримувати технологію Bluetooth. Після з'єднання зі службою точки доступу до мережі (NAP) у пристрої та утворення пари з комп'ютером пристрій автоматично встановлює з'єднання пакетної передачі даних з Інтернетом.

### Пакетна передача даних

Технологія GPRS (технологія пакетної радіопередачі даних) - це послуга мережі, яка дозволяє мобільним телефонам надсилати та отримувати дані через мережу на основі Інтернет-протоколів (IP).

Щоб задати спосіб використання служби, виберіть **Меню > Установки > З'єднання > Пакетні дані > З'єднання пак. даних** і одну з наведених нижче опцій:

**За потребою** — Встановлення пакетної передачі даних, коли програма цього потребує. З'єднання автоматично завершиться, коли програму буде закрито.

**Завжди online** — Автоматично підключатися до мережі пакетних даних, коли вмикається пристрій.

Пристрій можна підключити до сумісного комп'ютера за допомогою бездротової технології Bluetooth та використовувати його як модем. Щоб отримати детальнішу інформацію, див. "Документація пакету програм Nokia Ovi Suite".

### Дзвінок і телефон

Виберіть **Меню > Установки > Дзвінки**.

#### Переадресація вхідних дзвінків

Виберіть **Переадресація** (послуга мережі). Для отримання докладнішої інформації зверніться до постачальника послуг.

#### Автоматичний повторний набір номера десять разів після невдалої спроби

Виберіть **Автомат. перенабір > Увімкнути**.

#### Оповіщення про вхідні дзвінки під час активного дзвінка

Виберіть **Опції очік. дзвінка > Активувати** (послуга мережі).

#### Відображення або приховування свого номера для особи, якій Ви телефонуєте

Виберіть **Надс. мої дані абон.** (послуга мережі).

#### Установлення мови дисплея

Виберіть **Меню > Установки > Телефон > Установки мови > Мова телефону**.

### Як відновити заводські установки

Щоб відновити стандартні установки пристрою, виберіть **Меню > Установки > Відн. завод. уст.**

Щоб скинути всі установки, визначені користувачем, не видаляючи жодних особистих даних, виберіть **Лише установки**.

Щоб скинути всі установки, визначені користувачем, а також видалити всі особисті дані, зокрема контакти, повідомлення, мультимедійні файли та ключі активації, виберіть **Усі**.

## Пошук докладнішої довідки



**Підтримка**

Якщо Вам потрібна додаткова інформація про використання виробу або Ви не впевнені щодо того, як має функціонувати пристрій, відвідайте веб-сторінку [www.nokia.com/support](http://www.nokia.com/support) або в мобільному пристрої відвідайте веб-сторінку [www.nokia.mobi/support](http://www.nokia.mobi/support).

Якщо це не допомогло вирішити проблему, виконайте одну з описаних нижче дій.

- Перезавантажте пристрій. Вимкніть пристрій і вийміть акумулятор. Через приблизно 1 хвилину встановіть акумулятор на місце та ввімкніть пристрій.
- Відновіть заводські установки.
- Оновіть програмне забезпечення пристрою.

Якщо проблему не вирішено, зверніться до представників компанії Nokia щодо технічного обслуговування. Відвідайте веб-сторінку [www.nokia.com/repair](http://www.nokia.com/repair). Перш ніж здати пристрій у ремонт, створіть резервну копію даних пристрою.

**Про оновлення програмного забезпечення пристрою**

За допомогою оновлень ПО пристрою можна отримати нові можливості та розширені функції для свого пристрою. Оновлення програмного забезпечення може також покращити продуктивність роботи пристрою.

Рекомендовано виконувати резервне копіювання особистих даних перед оновленням програмного забезпечення пристрою.

**Попередження:**

Якщо встановлюється оновлення для програмного забезпечення, не можна використовувати пристрій навіть для екстрених дзвінків, доки не буде завершено встановлення та перезапущено пристрій.

Завантаження оновлень програмного забезпечення може передбачати передавання великих об'ємів даних (послуга мережі).

Упевніться, що акумулятор Вашого пристрою достатньо заряджений, або приєднайте зарядний пристрій перед початком оновлення.

Після завершення оновлення ПЗ пристрою інструкції в посібнику користувача можуть втратити свою актуальність.

**Оновлення програмного забезпечення пристрою за допомогою пристрою**

Бажаєте покращити продуктивність пристрою та отримати оновлення програмного забезпечення й нові захоплюючі функції? Регулярно оновлюйте програмне забезпечення, щоб максимально використовувати можливості свого

пристрою. Можна встановити автоматичну перевірку наявності оновлень пристроєм.

Виберіть Меню > Установки.



- 1 Виберіть **Телефон > Оновлен. телефону.**
- 2 Щоб переглянути поточну версію програмного забезпечення та дізнатися, чи доступне оновлення, виберіть **Деталі поточного ПЗ.**
- 3 Щоб завантажити та встановити оновлення програмного забезпечення, виберіть **Завантажити ПЗ тел.** Виконайте інструкції.
- 4 Якщо встановлення було скасовано після завантаження, виберіть **Встанов. оновл. ПЗ.**

Оновлення програмного забезпечення може зайняти кілька хвилин. Якщо виникли проблеми з установленням, зверніться до постачальника послуг.

### **Автоматична перевірка наявності оновлень програмного забезпечення**

Виберіть **Автооновлення ПЗ** та часовий інтервал, з яким потрібно перевіряти наявність оновлень програмного забезпечення.

Ваш постачальник послуг може надсилати оновлення програмного забезпечення безпосередньо на Ваш пристрій (послуга мережі).

### **Оновлення програмного забезпечення пристрою за допомогою комп'ютера**

Також можна використовувати комп'ютерну програму Nokia Ovi Suite для оновлення програмного забезпечення пристрою. Потрібен сумісний комп'ютер,

високошвидкісне з'єднання з Інтернетом і сумісний кабель даних USB, щоб підключити пристрій до комп'ютера.

Для отримання додаткової інформації та завантаження програми Nokia Ovi Suite перейдіть на веб-сторінку [www.ovi.com/suite](http://www.ovi.com/suite).

## Захистіть навколишнє середовище

### Збереження енергії

Вам буде не потрібно заряджати акумулятор так часто, якщо Ви робитимете наступне:

- Закривайте програми та з'єднання для передавання даних (наприклад, з'єднання Bluetooth), коли вони не використовуються.
- Вимкніть непотрібні звуки, наприклад сигнали клавіш.

### Утилізація



Після завершення терміну експлуатації пристрою всі матеріали, з яких виготовлено пристрій, можуть бути відновленими у енергію та інші матеріали. Для надання гарантій правильної утилізації та повторного використання, корпорація Nokia співробітничас зі своїми партнерами у програмі під назвою We:recycle. За інформацією про переробку старих виробів Nokia та про місцезнаходження пунктів прийому, перейдіть до [www.nokia.com/werecycle](http://www.nokia.com/werecycle), або використовуючи мобільний пристрій до [nokia.mobi/werecycle](http://nokia.mobi/werecycle), або зателефонуйте до сервісного центру Nokia.

Утилізуйте упаковку та посібники користувача, дотримуючись місцевих правил утилізації.



Перекреслена корзина з колесами, зображена на виробі, акумуляторі, документації або упаковці, означає, що після завершення терміну експлуатації всі електричні та електронні вироби й акумулятори підлягають утилізації окремо від звичайного сміття. Ця вимога чинна в Європейському Союзі. Не викидайте ці вироби з несортованими міськими відходами. Додаткову інформацію про екологічні атрибути Вашого пристрою див. на веб-сторінці [www.nokia.com/ecodeclaration](http://www.nokia.com/ecodeclaration).

# Інформація щодо виробу та техніки безпеки

### Акcesуари



#### Попередження:

Використовуйте лише акумулятори, зарядні пристрої та акcesуари, ухвалені компанією Nokia для використання саме з цією моделлю. Внаслідок використання інших типів пристроїв можуть стати недійсними будь-які гарантії та дозволи, а також це може бути небезпечним. Зокрема, використання несхваленого зарядного пристрою або акумулятора може спричинити ризик займання, вибуху, витікання рідини або інші небезпеки.

Звертайтеся до свого постачальника послуг з питань придбання ухвалених акcesуарів. Щоб від'єднати шнур живлення акcesуара, потрібно потягнути за штепель, а не за шнур.

### Акумулятор

#### Інформація про акумулятор і зарядний пристрій

Ваш пристрій живиться від акумулятора, що перезаряджається. Цей пристрій має використовуватися з акумулятором BL-5C. Компанія Nokia може пристосувати до використання з цим пристроєм додаткові моделі акумуляторів. Цей пристрій призначений для використання з такими зарядними пристроями: AC-3. Точний номер моделі зарядного пристрою може змінюватися залежно від типу штекера. Варіант штекера визначається одним із таких кодів: E, X, AR, U, A, C, K або B.

Акумулятор можна заряджати та розряджати сотні разів, але при цьому він поступово зношується. Якщо тривалість роботи акумулятора в режимах розмови та очікування стала помітно меншою, ніж звичайно, замініть акумулятор. Використовуйте лише ухвалені акумулятори Nokia і заряджайте свій акумулятор лише за допомогою ухвалених зарядних пристроїв Nokia, призначених для цього виробу.

Якщо акумулятор використовується вперше або не використовувався довгий час, можливо, буде необхідно для початку заряджання приєднати зарядний пристрій, від'єднати, а потім приєднати знову. Якщо акумулятор повністю розряджений, може минути кілька хвилин, перш ніж на дисплеї з'явиться індикатор заряджання або можна буде здійснювати дзвінки.

Безпечне виймання. Завжди вимикайте пристрій і від'єднуйте від нього зарядний пристрій, перш ніж виймати акумулятор.

Належне заряджання. Коли зарядний пристрій не використовується, вимкніть його з електричної розетки та від'єдняйте від виробу. Не залишайте повністю заряджений акумулятор з'єднаним із зарядним пристроєм, оскільки надмірне зарядження скорочує строк служби акумулятора. Якщо повністю заряджений акумулятор не використовувати, він з часом розрядиться.

Уникайте екстремальних температур. Завжди намагайтеся зберігати акумулятор при температурі від 15°C до 25°C (від 59°F до 77°F). Екстремальні температури знижують ємність та тривалість роботи акумулятора. Пристрій з дуже нагрітим чи дуже охолодженим акумулятором може тимчасово не працювати. Робота акумулятора особливо обмежується при температурах значно нижче 0°C.

Уникайте короткого замикання. Випадкове коротке замикання можливе у випадках, коли якийсь металевий предмет, наприклад, монета, скріпка або ручка з'єднує безпосередньо позитивний (+) та негативний (-) полюси акумулятора. (На акумуляторі вони мають вигляд металевих смужок.) Це може статися у випадках, коли запасний акумулятор перебуває в кишені або сумочці. Коротке замикання полюсів може викликати пошкодження акумулятора або об'єкта, що з'єднав контакти.

Утилізація. Не кидайте акумулятори у вогонь, оскільки вони можуть вибухнути. Утилізуйте акумулятори згідно з місцевими нормативними положеннями. Якщо це можливо, здайте, будь ласка, акумулятори на повторну переробку. Не викидайте акумулятори як побутове сміття.

**Протікання.** Не розбирайте, не розрізайте, не відкривайте, не роздавлюйте, не згинайте, не проколюйте і не ріжте елементи телефону чи акумулятори. У випадку протікання акумулятора уникайте потрапляння рідини на шкіру або в очі. Якщо це все ж таки трапилось, негайно промийте уражені ділянки водою або зверніться до лікаря.

**Пошкодження.** Не змінюйте, не переробляйте акумулятор, не намагайтеся вставити в нього сторонні об'єкти, не занурюйте в воду та не піддавайте його впливу води або інших рідин. Пошкоджені акумулятори можуть вибухнути.

**Правильне використання.** Користуйтеся акумулятором лише за прямим призначенням. Невідповідне використання акумулятора може призвести до займання, вибуху або інших небезпек. Якщо пристрій або акумулятор впав, особливо на жорстку поверхню, і ви вважаєте, що акумулятор пошкоджений, віднесіть його в сервісний центр, перш ніж продовжити користуватися ним. Ніколи не користуйтеся пошкодженими акумуляторами або зарядними пристроями. Зберігайте акумулятор у недоступних для дітей місцях.

#### **Вказівки щодо справжності акумуляторів Nokia**

Завжди використовуйте справжні акумулятори Nokia задля Вашої безпеки. Щоб не сумніватися в оригінальності акумулятора Nokia, придбайте його в авторизованому сервісному центрі або в дилера Nokia та перевірте голограмну наліпку.

#### **Перевірка захисної голограми**

- 1 Подивіться на голограму. Ви повинні побачити символ Nokia — руки, що з'єднуються, під одним кутом, і логотип Nokia Original Accessories — під іншим кутом.



- 2 Нахиліть голограму ліворуч, праворуч, униз і вгору. Ви повинні побачити 1, 2, 3 та 4 точки на кожній стороні відповідно.



Але це не дає повної гарантії справжності акумулятора. Якщо не вдається підтвердити справжність акумулятора або є причини не вірити, що акумулятор Nokia з голограмою на етикетці — справжній акумулятор Nokia, припиніть його використання та віднесіть його до найближчого авторизованого сервісного центру або дилера Nokia.

Щоб отримати детальну інформацію про оригінальні акумулятори Nokia, перегляньте веб-сторінку [www.nokia.com/battery](http://www.nokia.com/battery).

### Догляд за пристроєм

Обережно поводьтеся із пристроєм, акумулятором, зарядним пристроєм і аксесуарами. Наведені нижче рекомендації допоможуть Вам дотримуватися всіх вимог гарантійного обслуговування:

- Оберегайте пристрій від вологи. атмосферні опади, волога та різні рідини можуть містити мінерали, які призводять до корозії електронних схем. Якщо пристрій намокне, вийміть акумулятор і дайте пристрою повністю висохнути;
- не використовуйте та не зберігайте пристрій у запилених чи брудних місцях. Рухомі частини та електронні компоненти можуть пошкодитися;
- не зберігайте пристрій при високій або низькій температурі. Високі температури можуть скоротити термін служби пристрою, викликати пошкодження акумулятора та деформацію або розплавлення пластмас;
- не зберігайте пристрій у місцях із низькою температурою. Коли пристрій після охолодження нагрівається до своєї нормальної температури, усередині пристрою може з'явитися волога, яка може пошкодити електронні плати;
- Не намагайтеся відкрити пристрій способами, не описаними в посібнику користувача.
- Неавторизовані зміни можуть призвести до пошкодження пристрою та можуть порушувати нормативні положення щодо радіопристроїв;
- Не кидайте, не бийте та не трусьте пристрій. грубе поводження із пристроєм може призвести до виходу з ладу внутрішніх електронних плат і механіки;
- Для очищення поверхні пристрою користуйтеся тільки м'якою, чистою і сухою тканиною.
- Не фарбуйте пристрій. Фарба може заблокувати рухомі частини та порушити їх належне функціонування.
- для ефективної роботи пристрою регулярно вимикайте пристрій і виймайте акумулятор;
- тримайте пристрій подалі від магнітів і магнітних полів;
- щоб захистити важливі дані, зберігайте їх щонайменше у двох різних місцях, наприклад на пристрої, карті пам'яті чи комп'ютері або записуйте їх на папері;

Після тривалого використання пристрій може нагріватися. У більшості ситуацій це нормально. Якщо Вам здається, що пристрій не працює належним чином, віднесіть його до найближчого сервісного центру.

### Повторна переробка

Завжди повертайте використані електронні вироби, акумулятори та пакувальні матеріали до спеціального прийомного пункту. Так Ви допомагаєте перешкодити неконтрольованій утилізації цих виробів і сприяєте повторному використанню матеріальних ресурсів. Щоб ознайомитися з інформацією про охорону довкілля, пов'язану з цим виробом, а також дізнатися, як утилізувати вироби Nokia, перегляньте веб-сторінку [www.nokia.com/werecycle](http://www.nokia.com/werecycle) або відвідайте з мобільного пристрою веб-сторінку [nokia.mobi/werecycle](http://nokia.mobi/werecycle).

### Додаткова інформація щодо безпеки

Зовнішні частини цього пристрою не містять нікелю.

### Малі діти

Пристрій та його аксесуари не є іграшками. Вони можуть містити дрібні деталі. Зберігайте їх у місцях, недоступних для малих дітей.

### Робоче середовище

Цей пристрій відповідає нормам щодо впливу радіочастот під час використання у звичайному робочому положенні біля вуха або за умови розміщення на відстані щонайменше 1,5 см (5/8 дюйма) від тіла. Будь-які чохла, затискачі чи утримувачі, призначені для носіння пристрою на тілі, не повинні містити металевих частин, а пристрій має розміщуватися на вищезгаданій відстані від тіла.

Для надсилання файлів даних або повідомлень потрібне якісне з'єднання з мережею. Надсилання файлів даних або повідомлення може затримуватися, поки з'єднання з мережею не відновиться. Поки не завершиться передавання та отримання даних, забезпечте відстань між пристроєм та тілом, вказану в наведених вище інструкціях.

Складові пристрою намагнічені, тому пристрій може притягувати металеві предмети. Не розташовуйте кредитні картки або інші магнітні носії поруч із пристроєм, оскільки це може призвести до видалення інформації, що зберігається на них.

### Медичне обладнання

Робота обладнання, що передає радіосигнали, зокрема бездротових телефонів, може перешкоджати нормальному функціонуванню медичного обладнання, що не має належного захисту. З питань належного захисту медичного обладнання від зовнішнього радіочастотного випромінювання необхідно проконсультуватися з медичними працівниками або виробниками відповідного обладнання. Вимикайте свій пристрій там, де цього вимагають відповідні оголошення. У лікарнях і медичних закладах може використовуватися обладнання, чутливе до зовнішнього радіочастотного випромінювання.

### Імплантовані медичні пристрої

Виробники медичних пристроїв рекомендують тримати бездротовий пристрій на мінімальній відстані 15,3 сантиметра (6 дюймів) від імплантованого медичного пристрою (наприклад, від кардіостимулятора або імплантованого дефібрилятора серця), щоб уникнути виникнення перешкод у роботі медичного пристрою. Особи, які мають подібні пристрої, повинні:

- завжди тримати бездротовий пристрій на відстані понад 15,3 сантиметра (6 дюймів) від медичного пристрою;
- Не носіть пристрій у нагрудній кишені.
- тримати бездротовий пристрій біля вуха, протилежного до боку розміщення медичного пристрою;
- Вимикати бездротовий пристрій за найменшої підозри виникнення перешкод.
- виконувати інструкції виробника імплантованого медичного пристрою.

Якщо у Вас виникли питання щодо використання бездротового пристрою з імплантованим медичним пристроєм, порадьтеся зі своїм лікарем.

### Слухові апарати

Деякі цифрові бездротові пристрої можуть створювати перешкоди окремим слуховим апаратам.

### Автомобілі

Радіочастотні сигнали можуть шкідливо діяти на неправильно встановлені електронні системи або на електронні системи, що не мають належного захисту, в автотранспортних засобах (наприклад електронні системи вприскування палива, електронні протиблокувальні гальмівні системи, електронні системи керування швидкістю та системи керування роботою повітряної подушки). Щоб отримати детальнішу інформацію, зверніться до виробника свого транспортного засобу або його обладнання.

Встановлення пристрою в автомобілі та його технічне обслуговування повинні проводити тільки кваліфіковані спеціалісти. Неправильне встановлення або технічне обслуговування може спричинити небезпеку та призвести до анулювання наданої вам гарантії. Регулярно перевіряйте належність встановлення та функціонування усього обладнання бездротового пристрою у Вашому автомобілі. Не зберігайте та не переносьте вогнебезпечні рідини, газу або вибухові речовини у тих самих відділеннях, що і пристрій, його частини та аксесуари. Пам'ятайте, що повітряні подушки роздуваються з дуже великою силою. Не розміщуйте свій пристрій або аксесуари в зоні розгортання повітряної подушки.

Вимкніть свій пристрій перед посадкою на літак. Користування бездротовими пристроями зв'язку на борту літака може бути небезпечним для роботи літака та незаконним.

### Потенційно вибухонебезпечні середовища

Вимикайте пристрій у будь-якому потенційно вибухонебезпечному середовищі. Виконуйте всі відповідні інструкції. Іскри в таких місцях можуть призвести до вибуху або пожежі, а в результаті – до ушкоджень або смерті. Вимикайте пристрій, коли знаходитесь біля пунктів заправки паливом, наприклад, поблизу газових носіїв на станціях технічного обслуговування. Дотримуйтесь обмежень щодо користування пристроєм на складах палива, об'єктах зберігання та збуту палива, на хімічних підприємствах або в місцях, де проводяться вибухові роботи. Потенційно вибухонебезпечні середовища досить часто, але не завжди чітко позначені. Прикладами таких середовищ є місця, в яких рекомендується

вимикати двигун автомобіля, місця під палубою човнів, місця збереження та транспортування хімікатів, місця із повітрям, що містить хімікати або дрібні частинки, наприклад, пісок, пил або металевий порошок. Потрібно звернутися до виробника транспортного засобу, в якому використовується скраплений газ (наприклад, пропан або бутан), щоб з'ясувати, чи безпечно використовувати цей пристрій поблизу такого транспортного засобу.

### Виклик служби екстреної допомоги

#### Здійснення екстрених дзвінків

- 1 Переконайтеся, що пристрій увімкнено.
- 2 Перевірте наявність сигналу належної потужності. Також може знадобитися виконати такі дії:
  - вставити SIM-карту;
  - зняти всі активовані у пристрої обмеження дзвінків, такі як заборона дзвінків, закрита група користувачів або фіксований набір;
  - перевірити, чи не активовано режим офлайн або режим польоту;
- 3 Натисніть клавішу завершення стільки разів, скільки потрібно, щоб очистити дисплей.
- 4 Введіть офіційний номер виклику екстреної служби, дійсний у місцевості, де Ви зараз перебуваєте. У різних місцевостях екстрені номери різняться.
- 5 Натисніть клавішу дзвінка.
- 6 Надайте необхідну інформацію якомога точніше. Не завершуйте дзвінок, поки Вам не дозволять це зробити.



**Важливо:** Активуйте стільникові та інтернет-дзвінки, якщо пристрій підтримує інтернет-дзвінки. Пристрій може пробувати здійснювати екстрені дзвінки за допомогою стільникових мереж, а також через постачальника послуги інтернет-дзвінків. Неможливо гарантувати зв'язок у будь-якому середовищі. Ніколи повністю не покладайтесь на будь-який засіб бездротового зв'язку в разі особливо важливих дзвінків (наприклад, виклику швидкої допомоги).

### Інформ. щодо сертиф-ї коеф-та питом. Поглинання (SAR)

#### Цей мобільний пристрій відповідає рекомендаціям щодо випромінювання радіохвиль.

Ваш мобільний пристрій випромінює та приймає радіохвилі. Він розроблений таким чином, щоб не перевищувати рекомендовані міжнародними вимогами обмеження на вплив, що спричиняється радіохвилями. Ці вимоги були розроблені незалежно науковою організацією ICNIRP (Міжнародна комісія із захисту від неіонізуючої радіації) і мають запас надійності для гарантування безпеки всім особам незалежно від віку або стану здоров'я.

У вимогах щодо випромінювання для мобільних пристроїв використовується одиниця вимірювання, яка відома як Коефіцієнт Питомого Поглинання або скорочено - SAR. Ліміт коефіцієнта питомого поглинання у вимогах ICNIRP становить 2,0 Вт/кг на 10 грам живої тканини. Вимірювання питомого коефіцієнта поглинання проводяться в стандартних робочих положеннях, коли пристрій випромінює найвищий сертифікований рівень енергії в усіх діапазонах частот, що перевіряються. Фактичний коефіцієнт питомого поглинання пристрою під час роботи може бути нижчим за максимальне значення, оскільки пристрій розроблений таким чином, що він використовує лише потужність, достатню для підтримання зв'язку з мережею. Потужність змінюється залежно від багатьох факторів, наприклад, від відстані до базової станції.

Згідно зі вказівками ICNIRP, найвище значення коефіцієнта питомого поглинання для цього пристрою під час використання біля вуха становить 1,20 Вт/кг .

При використанні аксесуарів пристрою значення коефіцієнта питомого поглинання можуть змінюватися. Значення коефіцієнта питомого поглинання можуть відрізнятися в залежності від національних вимог щодо вимірювання і тестування та від діапазону частот мережі. Додаткова інформація щодо SAR (Коефіцієнта питомого поглинання) може бути наведена в розділі з інформацією про виріб на веб-сторінці [www.nokia.com](http://www.nokia.com).



## Авторські права та інші примітки

ДЕКЛАРАЦІЯ ВІДПОВІДНОСТІ

# CE 0434

NOKIA CORPORATION заявляє, що цей виріб RM-721 відповідає ключовим вимогам та іншим відповідним положенням Директиви 1999/5/EC. Копія декларації відповідності міститься на веб-сайті [http://www.nokia.com/phones/declaration\\_of\\_conformity](http://www.nokia.com/phones/declaration_of_conformity).

© 2010 Nokia. Всі права захищені.

Nokia, Nokia Connecting People, Nokia Messaging і логотип Nokia Original Enhancements є товарними знаками або зареєстрованими товарними знаками корпорації Nokia Corporation. "Nokia tune" є товарним знаком Nokia Corporation. Інші назви виробів і компаній, вказані тут, можуть бути товарними знаками чи комерційними назвами відповідних власників.

Відтворення, передача, розповсюдження чи зберігання у будь-якому вигляді цього документа чи будь-якої його частини без попереднього письмового дозволу компанії Nokia заборонені. Компанія Nokia дотримується політики безперервного розвитку. Компанія Nokia залишає за собою право вносити будь-які зміни та покращення в будь-який виріб, описаний у цьому документі, без попереднього повідомлення.



Includes RSA BSAFE cryptographic or security protocol software from RSA Security.



Java and all Java-based marks are trademarks or registered trademarks of Sun Microsystems, Inc.

Цей виріб ліцензовано згідно з пакетом ліцензії на патент відеостандарту MPEG-4 (i) для особистого і некомерційного використання, пов'язаного з інформацією, закодованою згідно зі стандартом передачі відеоінформації MPEG-4 користувачем в особистій та некомерційній сфері діяльності, (ii) для використання у зв'язку з відео у форматі MPEG-4, що постачається ліцензованим постачальником відеопродуктів. Жодна ліцензія для будь-яких інших видів використання не надається та не має на увазі. Додаткову інформацію, включаючи таку, що пов'язана з рекламними, внутрішніми та комерційними використаннями, можна отримати від MPEG LA, LLC. Див. <http://www.mpegla.com>.

У МЕЖАХ, В ЯКИХ ЦЕ ДОЗВОЛЯЄТЬСЯ ЧИННИМ ЗАКОНОДАВСТВОМ, ЗА ЖОДНИХ ОБСТАВИН КОМПАНІЯ NOKIA ТА ЇЇ ЛІЦЕНЗІАТИ НЕ НЕСУТЬ ВІДПОВІДАЛЬНОСТІ ЗА ВТРАТУ ДАНИХ АБО НЕОДЕРЖАНИЙ ПРИБУТОК, А ТАКОЖ ЗА БУДЬ-ЯКІ ФАКТИЧНІ, ВИПАДКОВІ, НАСТУПНІ АБО НЕПРЯМІ ЗБИТКИ, ЧИМ БІ ВОНИ НЕ БУЛИ ВИКЛИКАНІ.

ЗМІСТ ЦЬОГО ДОКУМЕНТА НАДАЄТЬСЯ "ЯК Є". КРІМ ПЕРЕДБАЧЕНИХ ЧИННИМ ЗАКОНОДАВСТВОМ, ЖОДНІ ІНШІ ГАРАНТІЇ, ПРЯМО ПЕРЕДБАЧЕНІ ТА УМОВНІ, ВКЛЮЧАЮЧИ (АЛЕ НЕ ОБМЕЖУЮЧИСЬ) НЕЯВНІ ГАРАНТІЇ ПРИДАТНОСТІ ДО ПРОДАЖУ ТА ДЛЯ ВИЗНАЧЕНОЇ МЕТИ, НЕ СТОСУЮТЬСЯ ТОЧНОСТІ, ДОСТОВІРНОСТІ ЧИ ЗМІСТУ ЦЬОГО ДОКУМЕНТА. КОМПАНІЯ NOKIA ЗАЛИШАЄ ЗА СОБОЮ ПРАВО ПЕРЕГЛЯДУ ЦЬОГО ДОКУМЕНТА ЧИ СКАСУВАННЯ ЙОГО ДІЇ У БУДЬ-ЯКИЙ ЧАС, БЕЗ ПОПЕРЕДНЬОГО ПОВІДОМЛЕННЯ. Доступність окремих виробів, програм та послуг для цих виробів може залежати від регіону. Докладнішу інформацію та інформацію про доступні мови можна отримати у продавця пристрою Nokia. Цей виріб може містити товари, технології або програмне забезпечення, які регулюються законодавством щодо експорту і положеннями США та інших країн. Відхилення від положень закону заборонено.

Програми інших виробників, що постачаються разом з цим пристроєм, можуть бути створені та належати фізичним або юридичним особам, які не є дочірніми підприємствами компанії Nokia та не пов'язані з нею іншим чином. Компанія Nokia не є власником авторських прав або прав інтелектуальної власності на програми третіх сторін. Відповідно, компанія Nokia не несе відповідальності як за надання підтримки кінцевому споживачеві або функціональність таких програм, так і за інформацію, що представлена в програмах або цих матеріалах. Компанія Nokia не надає жодної гарантії на програми третіх сторін.

ВИКОРИСТОВУЮЧИ ТАКІ ПРОГРАМИ, ВИ ВИЗНАЄТЕ, ЩО ПРИКЛАДНІ ПРОГРАМИ НАДАЮТЬСЯ "ЯК Є" БЕЗ БУДЬ-ЯКОЇ ПРЯМО ПЕРЕДБАЧЕНОЇ АБО УМОВНОЇ ГАРАНТІЇ ТА В МЕЖАХ, ДОЗВОЛЕНИХ ЧИННИМ ЗАКОНОДАВСТВОМ. ВИ ТАКОЖ ВИЗНАЄТЕ, ЩО КОМПАНІЯ NOKIA ТА ЇЇ ДОЧІРНІ ПІДПРИЄМСТВА НЕ РОБЛЯТЬ ЖОДНИХ ЗАЯВ ТА НЕ НАДАЮТЬ ГАРАНТІЙ, ЯКІ Є ПРЯМО ПЕРЕДБАЧЕНИМИ АБО УМОВНИМИ, ВКЛЮЧАЮЧИ (АЛЕ НЕ ЛИШЕ), ГАРАНТІЇ ПРАВА ВЛАСНОСТІ, ПРИДАТНОСТІ ДО ПРОДАЖУ АБО ПРИДАТНОСТІ ДЛЯ ВІДПОВІДНОГО ВИДУ ВИКОРИСТАННЯ, АБО ГАРАНТІЇ ТОГО, ЩО ПРОГРАМИ НЕ ПОРУШАТЬ БУДЬ-ЯКІ ПАТЕНТИ, АВТОРСЬКІ ПРАВА, ТОРГОВЕЛЬНІ МАРКИ ТА ІНШІ ПРАВА ТРЕТІХ ОСІБ.

### ПРИМІТКА ФЕДЕРАЛЬНОЇ КОМІСІЇ ЗВ'ЯЗКУ/МІНІСТЕРСТВА ПРОМИСЛОВОСТІ КАНАДИ

Ваш пристрій може спричиняти перешкоди теле- та радіосигналам (наприклад, під час використання телефону поблизу приймальних пристроїв). Федеральна комісія зв'язку (FCC) або Міністерство промисловості Канади (Industry Canada) можуть вимагати припинити використання цього телефону, якщо буде неможливо усунути такі перешкоди. За потреби допомоги звертайтеся до місцевого сервісного центру. Цей пристрій відповідає вимогам Частини 15 Правил Федеральної комісії зв'язку (FCC). Використання цього пристрою обумовлюється двома такими умовами: (1) цей пристрій не має спричиняти шкідливі перешкоди, та (2) цей пристрій має приймати будь-які отримувані перешкоди, включаючи перешкоди, що можуть спричинити порушення у роботі пристрою. Будь-які втручання у конструкцію пристрою, прямо не схвалені компанією Nokia, можуть призвести до скасування права користувача на використання цього обладнання.