

Посібник користувача Nokіа Х1-00

Зміст**Техніка безпеки** **3****Початок роботи** **5**Уставлення SIM-картки й
акумулятора 5Установлення та виймання картки
пам'яті 6

Зарядження акумулятора 7

Увімкнення та вимкнення 8

Ваш телефон **8**

Клавіші та компоненти 8

Здійснення дзвінків та відповідь на
них 9

Введення тексту 10

Повідомлення 11

Контакти 11

Мультителефонна книга 12

Прослуховування музики 12

FM-радіо 13

Ліхтарик 14

Підтримка **15****Інформація щодо виробу та
техніки безпеки** **15****Показчик** **21**

Техніка безпеки

Прочитайте ці прості вказівки. Недотримання їх може бути небезпечним або незаконним. Щоб отримати подальшу інформацію, прочитайте повний посібник користувача.

ВИМИКАЙТЕ В ЗАБОРОНЕНИХ ЗОНАХ



Вимикайте пристрій у випадках, коли використання мобільних телефонів заборонено або коли пристрій може спричинити перешкоди або викликати небезпеку, наприклад, у літаках, коли Ви перебуваєте поруч із медичним обладнанням, паливом, хімікатами або вибухонебезпечними зонами.

БЕЗПЕКА НА ДОРОЗІ — НАЙГОЛОВНІШЕ



Дотримуйтесь усіх місцевих законів. Завжди тримайте свої руки вільними для керування автомобілем під час руху. Найголовніше, про що Ви повинні думати під час руху, — це безпека дорожнього руху.

ПЕРЕШКОДИ



Усі бездротові телефони можуть бути чутливими до перешкод, які можуть вплинути на їхню роботу.

КВАЛІФІКОВАНЕ ОБСЛУГОВУВАННЯ



Лише кваліфікований персонал має право встановлювати або ремонтувати цей виріб.

АКУМУЛЯТОРИ ТА ІНШІ АКСЕСУАРИ



Використовуйте лише акумулятори, зарядні пристрої та інші аксесуари, ухвалені компанією Nokia для використання із цим пристроєм. Не приєднуйте несумісні вироби.

ОБЕРІГАЙТЕ ПРИСТРІЙ ВІД ВОЛОГИ



Ваш пристрій не є водонепроникним. Оберігайте пристрій від вологи.

БЕРЕЖІТЬ СВІЙ СЛУХ



Слухайте музику на помірному рівні гучності й не тримайте пристрій поблизу вуха під час використання гучномовця.

Початок роботи

Уставлення SIM-картки й акумулятора

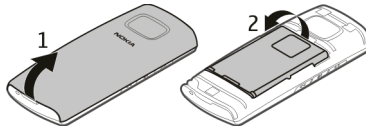


Важливо: Не використовуйте в цьому пристрої SIM-картку міні-UICC (також відому як мікро-картка SIM), мікро-картку SIM з адаптером або SIM-картку, яку можна обрізати до міні-UICC (див. малюнок). Мікро-картка SIM менше, ніж стандартна SIM-картка. Цей пристрій не підтримує мікро-картки SIM, і використання несумісної SIM-картки може призвести до пошкодження картки або пристрою, а також даних, збережених на картці.

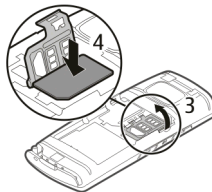


SIM-картка та її контакти можуть легко подряпатися або зігнутися, тому будьте обережні, вставляючи або виймаючи картку.

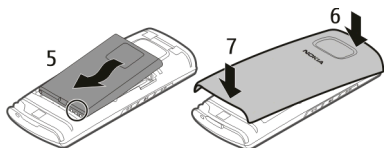
- 1 Помістіть палець у заглиблення в нижній частині пристрою та обережно підніміть і зніміть задню панель (1).
- 2 Якщо акумулятор вставлений, вийміть акумулятор (2).



- 3 Відкрийте тримач SIM-картки (3). Переконайтесь, що контактна поверхня спрямована донизу та вставте SIM-картку (4). Закрийте тримач.



- 4 Вирівняйте контакти акумулятора та акумуляторного відсіку і вставте акумулятор (5). Щоб установити на місце задню панель, спрямуйте верхні фіксатори до їх пазів (6) і натискайте, доки панель не зафіксується (7).



Цей телефон потрібно використовувати з BL-5J акумулятором.

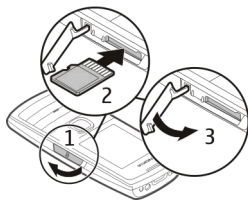
Установлення та виймання картки пам'яті

Використовуйте лише сумісні карти пам'яті, схвалені компанією Nokia для використання із цим пристроєм. Несумісні картки можуть пошкодити карту пам'яті та пристрій, а також дані, що зберігаються на картці.

Ваш пристрій підтримує картки microSD ємністю до 16 Гб.




Установлення картки пам'яті



- 1 Відкрийте кришку гнізда для картки пам'яті.
- 2 Вставте картку пам'яті. Натисніть на картку пам'яті, щоб вона стала на місце з клацанням. Переконайтесь, що картка розміщена контактами догори.
- 3 Закрийте кришку гнізда.

Картку пам'яті можна вийняти або вставити, не вимикаючи пристрій.

Виймання картки пам'яті

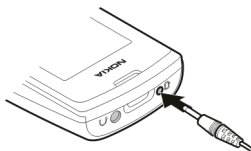
 **Важливо:** Не виймайте карту пам'яті, коли її використовує програма. Це може пошкодити картку пам'яті та пристрій, а також дані, що зберігаються на картці.

- 1 Відкрийте кришку гнізда для картки пам'яті.
- 2 Злегка натисніть на картку, доки вона не вивільниться, а потім витягніть її.
- 3 Закрийте кришку гнізда.

Зарядження акумулятора

Акумулятор частково заряджений виробником, проте, можливо, знадобиться зарядити його повторно перед тим, як уперше ввімкнути пристрій.

Якщо заряд акумулятора пристрою низький, виконайте такі дії.



- 1 Підключіть зарядний пристрій до мережної розетки.
- 2 Підключіть зарядний пристрій до приладу.
- 3 Коли індикатор пристрою показує повне зарядження, від'єднайте спочатку прилад від зарядного пристрою, а потім зарядний пристрій від розетки.

Порада: Щоб заощадити електроенергію від'єднайте зарядний пристрій від розетки після завершення зарядження акумулятора.

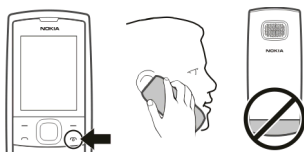
Немає потреби заряджати акумулятор упродовж певного періоду часу; пристроєм можна користуватися під час заряджання.

Якщо акумулятор повністю розряджений, може минути кілька хвилин, перш ніж на дисплеї відобразиться індикатор заряджання або можна буде здійснювати дзвінки.

Якщо акумулятор не використовувався довгий час, можливо, для початку заряджання буде необхідно приєднати зарядний пристрій, від'єднати, а потім приєднати знову.

Повне зарядження пристрою може зайняти більше часу, ніж очікувалося, через велику ємність BL-5J акумулятора.

Увімкнення та вимкнення



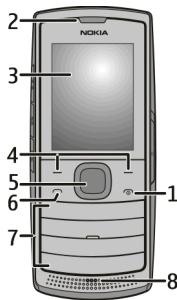
Натисніть і потримайте клавішу завершення.

Користуйтеся телефоном лише у правильному робочому положенні.

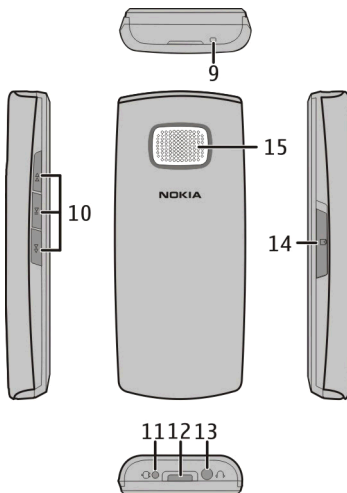
Не торкайтесь антени без нагальної потреби під час передавання або отримання сигналу антеною. Контакт із антеною впливає на якість зв'язку й може призвести до більш інтенсивного споживання пристроєм енергії та скоротити тривалість роботи акумулятора.

Ваш телефон

Клавіші та компоненти



- 1 Клавіша завершення дзвінка/живлення
- 2 Динамік
- 3 Дисплей
- 4 Клавіші вибору
- 5 Клавіша NavI™ (клавіша прокручування).
- 6 Клавіша дзвінка
- 7 Клавіатура
- 8 Мікрофон



- 9 Отвір для наручного ремінця
- 10 Музичні клавіші
- 11 Гніздо для зарядного пристрою
- 12 Ліхтарик
- 13 Гніздо для гарнітури/гніздо аудіо-відео Nokia (3,5 мм)
- 14 Гніздо для картки пам'яті
- 15 Гучномовець

Здійснення дзвінків та відповідь на них

Здійснення дзвінка

Введіть номер телефону, разом із кодом країни та кодом міста (якщо потрібно), і натисніть клавішу дзвінка.

Відповідь на дзвінок

Натисніть клавішу дзвінка.

Завершення або відхилення дзвінка

Натисніть клавішу завершення дзвінка.

Використання гучномовця або динаміка

Під час дзвінка виберіть **Гучном.** або **В. руки**.

Регулювання гучності

Під час дзвінка натисніть клавішу прокручування вліво або вправо, щоб змінити гучність динаміка або гарнітури.

Введення тексту

Введення тексту

Для введення тексту можна використовувати традиційний спосіб або інтелектуальне введення. Деякі мови не підтримують інтелектуальне введення тексту.

Використання традиційного способу введення тексту

Натискайте певну клавішу, доки не буде відображено потрібну літеру.

Увімкнення інтелектуального введення тексту

Виберіть **Опції** > **Словник** і виберіть потрібну мову.

Вимкнення інтелектуального введення тексту

Виберіть **Опції** > **Словник** > **Вимк. словник**.

Під час використання інтелектуального введення тексту натискайте кожну клавішу один раз для однієї літери. Якщо відображено потрібне слово, натисніть клавішу **0** і починайте вводити наступне слово. Якщо на дисплеї після слова відображається знак питання (?), це означає, що цього слова немає у словнику.

Змінення слова

Натискайте клавішу *****, доки не буде відображено потрібне слово.

Додавання слова

Виберіть **Правопис**, введіть слово у традиційний спосіб і виберіть **Добре**.

Додавання пробілу

Натисніть клавішу **0**.

Змінення методу введення тексту

Натискайте клавішу **#** та стежте за індикатором вгорі екрана.

Додавання цифри

Натисніть і утримуйте потрібну цифрову клавішу.

Додавання спеціального символу

Натисніть клавішу *, якщо використовується традиційне введення тексту; натисніть і утримуйте клавішу *, якщо використовується інтелектуальне введення тексту.

Очищення всього повідомлення

Виберіть **Опції** > **Очистити текст**.

Можна скасувати очищення всього повідомлення, проте лише одразу після вибору опції **Очистити текст**.

Скасування очищення всього повідомлення

Виберіть **Опції** > **Скасув. очищення**.

Повідомлення

Послугами повідомлень можна користатися лише у випадку, якщо вони підтримуються постачальником послуг.

Можна надсилати текстові повідомлення, довжина яких перевищує обмеження символів для одного повідомлення. Довші повідомлення надсилаються як два або більше повідомлень. Ваш постачальник послуг може відповідно стягувати плату.

Символи, які використовують наголоси або інші знаки та символи з деяких мов, займають більше місця та обмежують кількість символів, які можна надіслати в одному повідомленні.

Створення та надсилання повідомлення

- 1 Виберіть **Меню** > **Повідомлення** > **Створити по-відомлення**.
- 2 Напишіть повідомлення. Індикатор довжини повідомлення показує, скільки ще знаків можна ввести у це повідомлення.
- 3 Виберіть **Опції** > **Надіслати**, введіть номер телефону одержувача або виберіть його у списку контактів і виберіть **Добре**.

Видалення повідомлень

Виберіть **Меню** > **Повідомлення** > **Видалити по-відомлення** > **Усі прочитані** або потрібну папку.

Контакти

Можна зберігати імена та номери телефонів на SIM-картці та в пам'яті телефону. Список контактів у пам'яті телефону може містити до 500 контактів.

Пошук контакту

Натисніть клавішу прокручування вниз у режимі очікування, введіть перші символи або літери імені та перейдіть до потрібного контакту.

Збереження контактів у списку контактів

Виберіть Меню > Контакти > Додати контакт.

Копіювання контактів між пам'яттю телефону та SIM-карткою

Виберіть Меню > Контакти > Копіювати.

Мультителефонна книга

Ваш телефон підтримує до п'яти окремих телефонних книг для декількох користувачів. Якщо функцію кількох телефонних книг активовано, відображаються лише контакти активної телефонної книги.

Контакт може належати до однієї або кількох телефонних книг. Контакти у списку Спільний вміст доступні для всіх телефонних книг.

Виберіть Меню > Контакти > Установки > Мульти-телефонна книга та виберіть відповідні опції.

Активація функції кількох телефонних книг

Виберіть Тип телефонної книги > Мульти-тел. кн..

Активація телефонної книги

Виберіть Поточна телефонна книга та виберіть потрібну телефонну книгу або Спільний вміст.

Призначення контакту одній або кільком телефонним книгам

Виберіть Керування контактами та виберіть потрібний контакт.

Перейменування телефонної книги

Виберіть Перейменування телефонних книг і виберіть потрібну телефонну книгу.

Прослуховування музики

За допомогою музичного програвача можна прослуховувати музичні файли у форматі MP3.

Виберіть Меню > Музика > Музичний плеєр mp3.

Щоб відтворити музику, потрібно зберегти музичні файли на картці пам'яті.

Пристрій підтримує стандартні формати MP3 з рівнем швидкості від 32 кбіт/с та вище.

Початок або призупинення відтворення

Натисніть ►||.

Перехід до попередньої пісні

Натисніть ◀◀.

Перехід до наступної пісні

Натисніть ►►.

Змінення гучності

Натисніть клавішу прокручування ліворуч або праворуч.

Установлення роботи музичного програвача у фоновому режимі

Натисніть клавішу завершення.

Закриття музичного програвача під час відтворення у фоновому режимі

Натисніть і утримуйте клавішу завершення.

FM-радіо

Прослуховування радіо

Прослуховуйте улюблені FM-радіостанції в дорозі.

- 1 Підключіть до пристрою сумісну гарнітуру.
- 2 Виберіть Меню > Музика > Радіо.

Змінення гучності

Натисніть клавішу прокручування ліворуч або праворуч.

Прослуховування за допомогою гарнітури або гучномовця

Виберіть Опції > Гучномовець або Опції > Гарнітура.

Закриття радіо

Виберіть Опції > Вимкнути.

Установлення роботи радіо у фоновому режимі

Натисніть клавішу завершення.

Закриття радіо під час відтворення у фоновому режимі

Натисніть і утримуйте клавішу завершення.

Пошук і збереження радіостанції

Шукайте та зберігайте улюблені радіостанції, щоб із легкістю прослуховувати їх пізніше.

Виберіть **Меню > Музика > Радіо**.

1 Виберіть **Опції > Автонастройка**.

Щоб змінити частоту вручну, натисніть клавішу прокручування вгору або вниз.

2 Щоб ввести частоту вручну, виберіть **Опції > Встанов. частоту**.

3 Щоб зберегти знайдену станцію, виберіть **Опції > Зберегти станцію**.

Прослуховування збереженої станції

Натисніть цифрову клавішу, що відповідає розташуванню станції.

Перейменування або видалення станції

Під час роботи станції, виберіть **Опції > Змінити назву або Видал. станцію**.

Встановлення радіо-будильника

Бажаєте прокидатися під звук радіо?

Потрібно, щоб у пристрої було збережено принаймні одну радіостанцію.

1 Підключіть до телефону сумісну гарнітуру.

2 Виберіть **Меню > Музика > Радіо**.

3 Виберіть **Опції > Радіо-будильник**.

4 Встановіть час прокидання, та виберіть **Добре**.

Переконайтеся, що гарнітуру підключено, а радіо не увімкнено.

Ліхтарик

Увімкнення ліхтарика

Двічі натисніть клавішу прокручування вгору в режимі очікування або виберіть **Меню > Додат. функції > Ліхтарик > Увімкнути**.

Вимкнення ліхтарика

Один раз натисніть клавішу прокручування вгору в режимі очікування або виберіть **Меню > Додат. функції > Ліхтарик > Вимкнути**.

Не спрямовуйте ліхтарик в очі.

Підтримка

Якщо Вам потрібна додаткова інформація про використання виробу або Ви не впевнені щодо того, як має функціонувати пристрій, відвідайте веб-сайт www.nokia.com/support або в мобільному пристрої відвідайте веб-сайт www.nokia.mobi/support.

Якщо це не допомогло вирішити проблему, виконайте одну з описаних далі дій.

- Перезавантажте пристрій. Вимкніть пристрій і вийміть акумулятор. Через приблизно 1 хвилину встановіть акумулятор на місце та ввімкніть пристрій.
- Відновіть заводські установки.

Якщо проблему не вирішено, зверніться до представників компанії Nokia щодо технічного обслуговування. Відвідайте веб-сайт www.nokia.com/repair. Перш ніж здати пристрій у ремонт, створіть резервну копію даних пристрою.

Інформація щодо виробу та техніки безпеки

Послуги й тарифи мережі

Цей пристрій ухвалено для використання в таких мережах (E)GSM 900 і 1800 МГц. Щоб використовувати пристрій, потрібно бути абонентом постачальника послуг.

Унаслідок використання послуг мережі та завантаження вмісту у пристрій може стягуватись плата за трафік. Для деяких функцій виробу потрібна підтримка мережі, і може знадобитися підписатися на них.

Догляд за пристроєм

Обережно поводьтеся із пристроєм, акумулятором, зарядним пристроєм і аксесуарами. Наведені нижче рекомендації допоможуть Вам дотримуватися всіх вимог гарантійного обслуговування.

- Оберегайте пристрій від вологи. Атмосферні опади, волога та різні рідини можуть містити мінерали, які призводять до корозії електронних схем. Якщо пристрій намокне, вийміть акумулятор і дайте пристрою повністю висохнути.
- Не використовуйте та не зберігайте пристрій у запилених чи брудних місцях. Рухомі частини та електронні компоненти можуть пошкодитися.
- Не зберігайте пристрій при високій або низькій температурі. Високі температури можуть скоротити термін служби пристрою, викликати пошкодження акумулятора та деформацію або розплавлення пластмаси.
- Не зберігайте пристрій у місцях із низькою температурою. Коли пристрій після охолодження нагрівається до своєї нормальної температури, усередині пристрою може з'явитися волога, яка може пошкодити електронні плати.
- Не намагайтеся відкрити пристрій способами, не описаними в посібнику користувача.
- Неавторизовані зміни можуть призвести до пошкодження пристрою та можуть порушувати нормативні положення щодо радіопристроїв.
- Не кидайте, не бийте та не трусіть пристрій. грубе поводження із пристроєм може призвести до виходу з ладу внутрішніх електронних плат і механіки.
- Для очищення поверхні пристрою користуйтеся тільки м'якою, чистою і сухою тканиною.
- Не фарбуйте пристрій. Фарба може заблокувати рухомі частини та порушити їх належне функціонування.
- Для ефективної роботи пристрою регулярно вимикайте пристрій і виймайте акумулятор.
- Тримайте пристрій подалі від магнітів і магнітних полів.

- Щоб захистити важливі дані, зберігайте їх щонайменше у двох різних місцях, наприклад на пристрої, карті пам'яті чи комп'ютері або записуйте їх на папері.

Повторна переробка

Завжди повертайте використані електронні вироби, акумулятори та пакувальні матеріали до спеціального прийомного пункту. Так Ви допомагаєте перешкодити неконтрольованій утилізації цих виробів і сприяєте повторному використанню матеріальних ресурсів. Щоб ознайомитися з інформацією про охорону довкілля, пов'язаною з цим виробом, а також дізнатися, як утилізувати вироби Nokia, перегляньте веб-сторінку www.nokia.com/wecycle або відвідайте з мобільного пристрою веб-сторінку nokia.mobi/wecycle.

Символ перекресленої корзини з колесами



Перекреслена корзина з колесами, зображена на Вашому виробі, акумуляторі, документації або упаковці, означає, що після завершення терміну експлуатації всі електричні та електронні вироби й акумулятори підлягають утилізації окремо від звичайного сміття. Ця вимога застосовується в Європейському Союзі. Не викидайте ці вироби з несорттованими міськими відходами. Щоб отримати детальну інформацію про позначки щодо охорони довкілля, які містяться на виробі, перегляньте веб-сторінку www.nokia.com/ecodeclaration.

Акумулятори та зарядні пристрої

Інформація про акумулятор і зарядний пристрій

Цей пристрій слід використовувати з акумулятором BL-5J, що перезаряджається. Компанія Nokia може пристосувати до використання з цим пристроєм додаткові моделі акумуляторів. Завжди використовуйте оригінальні акумулятори Nokia.

Цей пристрій призначений для використання з такими зарядними пристроями: AC-3. Точний номер моделі зарядного пристрою може змінюватися залежно від типу штекера. Варіант штекера визначається одним із таких кодів: E, X, AR, U, A, C, K або V.

Акумулятор можна заряджати та розряджати сотні разів, але при цьому він поступово зношується. Якщо тривалість роботи в режимах розмови та очікування стала помітно меншою, ніж зазвичай, замініть акумулятор.

Безпечне використання акумулятора

Завжди вимикайте пристрій і від'єднайте від нього зарядний пристрій, перш ніж виймати акумулятор. Щоб від'єднати шнур живлення зарядного пристрою або аксесуара, потрібно тягнути за штепсель, а не за шнур.

Коли зарядний пристрій не використовується, вимкніть його з електричної розетки та від'єднайте від пристрою. Не залишайте повністю заряджений акумулятор з'єднаним із зарядним пристроєм, оскільки надмірне зарядження скорочує термін служби акумулятора. Якщо повністю заряджений акумулятор не використовувати, він з часом розрядиться.

Завжди зберігайте акумулятор при температурі від 15°C до 25°C (від 59°F до 77°F). Екстремальні температури знижують ємність та тривалість роботи акумулятора. Пристрій з дуже нагрітим чи дуже охолодженим акумулятором може тимчасово не працювати.

Випадково може статися коротке замикання, якщо металевий об'єкт торкнеться металевих смужок на акумуляторі, наприклад, під час носіння акумулятора в кишені. Коротке замикання може спричинити пошкодження акумулятора або об'єкта, що з'єднав контакти.

Не кидайте акумулятори у вогонь, оскільки вони можуть вибухнути. Утилізуйте акумулятори згідно з місцевими нормативними положеннями. Якщо можливо, здавайте акумулятори на повторну переробку. Не викидайте акумулятори як побутові сміття.

Не розбирайте, не розрізайте, не відкривайте, не роздавлюйте, не згинайте, не проколуйте і не ріжте елементи телефону чи акумулятори. У разі протікання акумулятора будьте обережні, щоб рідина не попала в очі або на шкіру. Якщо це станеться, негайно промийте уражені ділянки водою або зверніться до лікаря.

Не змінюйте, не переробляйте акумулятор, не намагайтеся вставити в нього сторонні об'єкти, не занурюйте в воду та не піддавайте його впливу води або інших рідин. Пошкоджені акумулятори можуть вибухнути.

Використовуйте акумулятор і зарядний пристрій лише за прямим призначенням. Неналежне використання або використання неухваленого зарядного пристрою чи акумулятора може спричинити ризик займання, вибуху або інші небезпеки, а також унаслідок цього можуть утратити чинність гарантія та дозволу щодо пристрою. Якщо Ви вважаєте, що зарядний пристрій або акумулятор пошкоджено, віднесіть його для перевірки до сервісного центру, перш ніж продовжувати користуватися ним. Ніколи не користуйтеся пошкодженим акумулятором або зарядним пристроєм. Використовуйте зарядний пристрій лише у приміщенні.

Додаткова інформація щодо безпеки

Виклик служби екстреної допомоги

Здійснення екстрених дзвінків

- 1 Переконайтеся, що пристрій увімкнено.
- 2 Перевірте наявність сигналу належної потужності. Також може знадобитися виконати такі дії:
 - вставити SIM-карту;
 - зняти всі активовані у пристрої обмеження дзвінків, такі як заборона дзвінків, закрита група користувачів або фіксований набір;
 - перевірити, чи не активовано режим офлайн або режим польоту;
- 3 Натисніть клавішу завершення стільки разів, скільки потрібно, щоб очистити дисплей.
- 4 Введіть офіційний номер виклику екстреної служби, дійсний у місцевості, де Ви зараз перебуваєте. У різних місцевостях екстрені номери різняться.
- 5 Натисніть клавішу дзвінка.
- 6 Надайте необхідну інформацію якомога точніше. Не завершуйте дзвінок, поки Вам не дозволять це зробити.



Важливо: Активуйте стільникові та інтернет-дзвінки, якщо пристрій підтримує інтернет-дзвінки. Пристрій може пробувати здійснювати екстрені дзвінки за допомогою стільникових мереж, а також через постачальника послуг інтернет-дзвінків. Неможливо гарантувати зв'язок у будь-якому середовищі. Ніколи повністю не покладайтеся на будь-який засіб бездротового зв'язку в разі особливо важливих дзвінків (наприклад, виклику швидкої допомоги).

Малі діти

Пристрій та його акумулятор — не іграшки. Вони можуть містити дрібні деталі. Зберігайте їх у місцях, недоступних для малих дітей.

Медичне обладнання

Робота обладнання, що передає радіосигнали, зокрема бездротових телефонів, може перешкоджати нормальному функціонуванню медичного обладнання, що не має належного захисту. З питань належного захисту медичного обладнання від зовнішнього радіочастотного випромінювання необхідно проконсультуватися з медичними працівниками або виробниками відповідного обладнання. Вимикайте свій пристрій там, де цього вимагають відповідні оголошення, наприклад у лікарнях.

Імплантовані медичні пристрої

Виробники медичних пристроїв рекомендують тримати бездротовий пристрій на мінімальній відстані 15,3 сантиметра (6 дюймів) від імплантованого медичного пристрою (наприклад, від кардіостимулятора або імплантованого дефібрилятора серця), щоб уникнути виникнення перешкод у роботі медичного пристрою. Особи, які мають подібні пристрої, повинні:

18 Інформація щодо виробу та техніки безпеки

- завжди тримати бездротовий пристрій на відстані понад 15,3 сантиметра (6 дюймів) від медичного пристрою;
- не носіть бездротовий пристрій у нагрудній кишені;
- тримати бездротовий пристрій біля вуха, протилежного до боку розміщення медичного пристрою;
- вимикати бездротовий пристрій за найменшої підозри виникнення перешкод;
- виконувати інструкції виробника імплантованого медичного пристрою.

Якщо у Вас виникли питання щодо використання бездротового пристрою з імплантованим медичним пристроєм, порадьтеся зі своїм лікарем.

Слух



Попередження:

Коли використовується гарнітура, може погіршитися спроможність чути зовнішні звуки. Не використовуйте гарнітуру в ситуаціях, коли це може зашкодити безпеці.

Деякі бездротові пристрої можуть створювати перешкоди окремим слуховим апаратам.

Робоче середовище

Цей пристрій відповідає нормам щодо впливу радіочастот, якщо використовується у звичайному робочому положенні біля вуха чи на відстані від тіла щонайменше 1,5 см (5/8 дюйма). Будь-які чохла, затискачі чи утримувачі, призначені для носіння пристрою на тілі, не повинні містити металевих частин, а пристрій має розміщуватися на вищезгаданій відстані від тіла.

Для надсилання файлів даних або повідомлень потрібне якісне з'єднання з мережею. Надсилання файлів даних або повідомлення може затримуватися, поки з'єднання з мережею не відновиться. Поки не завершиться передавання та отримання даних, забезпечте відстань між пристроєм та тілом, вказану в наведених вище інструкціях.

Автомобілі

Радіосигнали можуть шкідливо діяти на неправильно встановлені електронні системи або на електронні системи, що не мають належного захисту, в автотранспортних засобах (наприклад, електронні системи вприскування палива, електронні протиблокувальні гальмівні системи, електронні системи керування швидкістю та системи керування роботою повітряної подушки). Щоб отримати детальнішу інформацію, зверніться до виробника свого транспортного засобу або його обладнання.

Установлення пристрою в автомобілі та його технічне обслуговування повинні проводити тільки кваліфіковані спеціалісти. Неправильне встановлення або технічне обслуговування може спричинити небезпеку та призвести до анулювання наданої вам гарантії. Регулярно перевіряйте належність встановлення та функціонування усього обладнання бездротового пристрою у Вашому автомобілі. Не зберігайте та не переносьте вогнебезпечні рідини, газу або вибухової речовини у тих самих відділеннях, що і пристрій, його частини та аксесуари. Пам'ятайте, що повітряні подушки роздуваються з дуже великою силою. Не розміщуйте свій пристрій або аксесуари в зоні розгортання повітряної подушки.

Вимкніть свій пристрій перед посадкою на літак. Користування бездротовими пристроями на борту літака може бути небезпечним для роботи літака та незаконним.

Потенційно вибухонебезпечні середовища

Вимикайте пристрій у будь-якому потенційно вибухонебезпечному середовищі. Виконуйте всі відповідні інструкції. Іскри в таких місцях можуть призвести до вибуху або пожежі, а в результаті – до ушкоджень або смерті. Вимикайте пристрій, коли знаходитесь біля пунктів заправки паливом, наприклад, поблизу газових насосів на станціях технічного обслуговування. Дотримуйтесь обмежень щодо користування пристроєм на складах палива, об'єктах зберігання та збуту палива, на хімічних підприємствах або в місцях, де проводяться вибухові роботи. Потенційно вибухонебезпечні середовища досить часто, але не завжди чітко позначені. Прикладами таких середовищ є місця, в яких рекомендується

вимикати двигун автомобіля, місця під палубою човнів, місця збереження та транспортування хімікатів, місця із повітрям, що містить хімікати або дрібні частинки, наприклад, пісок, пил або металевий порошок. Потрібно звернутися до виробника транспортного засобу, в якому використовується скраплений газ (наприклад, пропан або бутан), щоб з'ясувати, чи безпечно використовувати цей пристрій поблизу такого транспортного засобу.

Інформ. щодо сертифі-ї коеф-та питом. Поглинання (SAR)

Цей мобільний пристрій відповідає рекомендаціям щодо випромінювання радіохвиль.

Ваш мобільний пристрій випромінює та приймає радіохвилі. Він розроблений таким чином, щоб не перевищувати рекомендовані міжнародними вимогами обмеження на вплив, що спричиняється радіохвилями. Ці вимоги були розроблені незалежною науковою організацією ICNIRP (Міжнародна комісія із захисту від неіонізуючої радіації) і мають запас надійності для гарантування безпеки всім особам незалежно від віку або стану здоров'я.

У вимогах щодо випромінювання для мобільних пристроїв використовується одиниця вимірювання, яка відома як Коефіцієнт Питомого Поглинання або скорочено - SAR. Ліміт коефіцієнта питомого поглинання у вимогах ICNIRP становить 2,0 Вт/кг на 10 грам живої тканини. Вимірювання питомого коефіцієнта поглинання проводяться в стандартних робочих положеннях, коли пристрій випромінює найвищий сертифікований рівень енергії в усіх діапазонах частот, що перевіряються. Фактичний коефіцієнт питомого поглинання пристрою під час роботи може бути нижчим за максимальне значення, оскільки пристрій розроблений таким чином, що він використовує лише потужність, достатню для підтримання зв'язку з мережею. Потужність змінюється залежно від багатьох факторів, наприклад, від відстані до базової станції.

Згідно зі вказівками ICNIRP, найвище значення коефіцієнта питомого поглинання для цього пристрою під час використання біля вуха становить 1,28 Вт/кг.

При використанні аксесуарів пристрою значення коефіцієнта питомого поглинання можуть змінюватися. Значення коефіцієнта питомого поглинання можуть відрізнятися в залежності від національних вимог щодо вимірювання і тестування та від діапазону частот мережі. Додаткова інформація щодо SAR (Коефіцієнта питомого поглинання) може бути наведена в розділі з інформацією про виріб на веб-сторінці www.nokia.com.

Авторські права та інші примітки

ДЕКЛАРАЦІЯ ВІДПОВІДНОСТІ

CE 0434

NOKIA CORPORATION заявляє, що цей виріб RM-732 відповідає ключовим вимогам та іншим відповідним положенням Директиви 1999/5/ЄС. Копія декларації відповідності міститься на веб-сайті http://www.nokia.com/phones/declaration_of_conformity/.

© 2011 Nokia. Всі права захищені.

Nokia та Nokia Connecting People є товарними знаками або зареєстрованими товарними знаками Nokia Corporation. "Nokia tune" є товарним знаком Nokia Corporation. Назви інших виробів чи компаній, вказані тут, можуть бути товарними знаками чи комерційними назвами відповідних власників.

Відтворення, передача, розповсюдження чи зберігання у будь-якому вигляді цього документа чи будь-якої його частини без попереднього письмового дозволу компанії Nokia заборонені. Компанія Nokia дотримується політики безперервного розвитку. Компанія Nokia залишає за собою право вносити будь-які зміни та покращення в будь-який виріб, описаний у цьому документі, без попереднього повідомлення.

У межах, дозволених чинним законодавством, за жодних обставин компанія Nokia або будь-який з її ліцензіарів не несуть відповідальності за втрату даних або прибутку, а також за будь-які спеціальні, випадкові, подальші чи побічні збитки, незалежно від причини виникнення.

Зміст цього документа надається "як є". Крім передбачених чинним законодавством, жодні інші гарантії, прямо виражені або такі, що маються на увазі, включаючи (але не обмежуючись) неявні гарантії придатності до продажу та для визначеної мети, не стосуються точності, достовірності чи змісту цього документа. Компанія Nokia залишає за собою право на перегляд цього документа чи на його анулювання в будь-який час без попереднього повідомлення. Наявність у продажу виробів, функцій, програм і послуг може залежати від регіону. Щоб отримати докладнішу інформацію, зверніться до дилера компанії Nokia або свого постачальника послуг. Цей виріб може містити товари, технології або програмне забезпечення, які регулюються експортним законодавством та нормативно регулятивними актами США та інших країн. Відхилення, що суперечать законодавству, заборонені.

/Видання 1.0 UK

Покажчик	радіо-будильник	14
Ф	у	
FM-радіо	увімкнення та вимкнення пристрою	8
С		
SIM-картка		5
А		
аккумулятор		5
Б		
будильник		14
В		
введення тексту		10
Введення тексту		10
З		
зарядження		
— аккумулятора		7
І		
інформація про підтримку Nokia		15
К		
картка пам'яті		6
клавіші та компоненти		8
Л		
ліхтарик		14
М		
музика		12
П		
підтримка		15
Р		
радіо		13, 14