

КРАТКОЕ РУКОВОДСТВО ПОЛЬЗОВАТЕЛЯ



The image features a wireframe hand on the right side, pointing towards the left. The background is filled with horizontal lines of binary code (0s and 1s). A thick, dark, curved line arches across the top and middle of the image. The text 'Quick Start Guide' is prominently displayed in the center-left area, with 'Quick' in a large, bold, sans-serif font and 'Start Guide' in a smaller, bold, sans-serif font below it. The overall color palette is monochromatic, consisting of shades of gray, white, and blue.

Quick Start Guide

РУКОВОДСТВО ПОЛЬЗОВАТЕЛЯ

Поздравляем Вас с приобретением нового карманного персонального компьютера с функцией телефона (КПК). Эта инструкция поможет Вам освоить новое устройство.

Внимание! Пожалуйста прочтите инструкцию перед использованием устройства.



ВНИМАНИЕ! Аккумулятор не заряжен! (См. Этап 2: Зарядка аккумулятора)



Не извлекайте аккумулятор во время зарядки.



Гарантия теряет законную силу при вскрытии корпуса устройства лицами, не имеющими разрешения на ремонт данной продукции, при механических повреждениях, при воздействии жидкостей, паров, химически активных веществ, при пользовании зарядными устройствами и другими дополнительными принадлежностями не рекомендованными изготовителем (См. Гарантийный талон).



В районах с потенциально взрывоопасной атмосферой и вблизи легковоспламеняющихся, взрывоопасных и горючих веществ необходимо выключать функцию телефона и выполнять все меры взрыво- и пожарной безопасности, установленные для данного района.



При пользовании воздушным транспортом также необходимо выключать функцию телефона в карманном компьютере для предотвращения опасности создания помех бортовой электронике и предотвращения явлений интерференции.

- **Общее**
- **Подготовка к работе**
- **Система меню**
- **Использование**
- **Безопасность**

Компоненты на передней, верхней и левой сторонах панели

Разъем для MMC/SD

Позволяет использовать карты памяти или устройства с интерфейсом SDIO

Кнопка "Камера"

Однократное нажатие запускает камеру, повторное - делает снимок

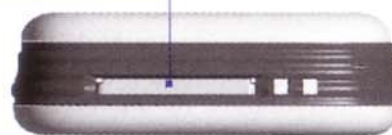
Регулятор Громкости

Кнопка "Диктофон"

Включение диктофона

Кнопка "Ответ/Вызов"

Позволяет принять входящий вызов или сделать исходящий



Индикаторы

GSM статус, новые сообщения, напоминания, Bluetooth, напоминание о разряде батареи, статус зарядки

Сенсорный экран

Позволяет управлять коммуникатором с помощью стилуса (пера)

Кнопка "Отбой"

Завершение/Отклонение вызова

Кнопка "Календарь"

Кнопка быстрого доступа к Календарю

Джойстик

Для перемещения в меню вверх, вниз, вправо, влево и выбора нажатием в центр.

При дозвоне:

Влево - меню быстрого дозвона

Вправо - доступ к истории вызовов

Кнопка "Контакты"

Кнопка быстрого доступа к Контактam

Компоненты на передней, верхней и левой сторонах панели



Шаг 1: Зарядка батареи

Первая зарядка устройства должна продолжаться не менее 8 часов. В дальнейшем по мере необходимости помещайте КПК в крэдл для подзарядки.

Зарядить аккумуляторную батарею устройства можно одним из следующих способов:

Способ 1

Подключите шнур сетевого адаптера прямо к разъему устройства .

Способ 2

Соедините коммуникатор с USB портом компьютера с помощью кабеля синхронизации.



Важно держать батарею заряженной, поскольку Ваш КПК не имеет жесткого диска, и все данные и установленные Вами программы хранятся в оперативной памяти. Если батарея полностью разрядится, то все данные и установленные программы будут потеряны.

Если устройство разряжено, основная батарея будет обеспечивать хранение Ваших данных в течение 72 часов.

Резервная батарея предназначена для хранения данных при отсоединении основной батареи. Она будет хранить данные в течение 20 минут.



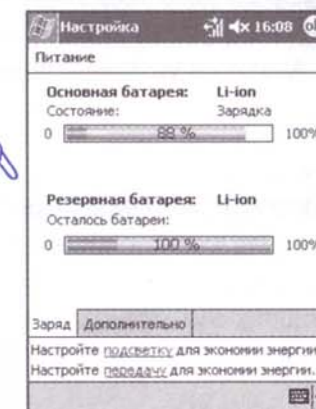
ПРЕЖДЕ, ЧЕМ ОТСОЕДИНЯТЬ ОСНОВНУЮ БАТАРЕЮ, УБЕДИТЕСЬ, ЧТО УРОВЕНЬ ЗАРЯДА РЕЗЕРВНОЙ БАТАРЕИ НЕ МЕНЕЕ 50%. Пуск>Настройки>Система>Питание.



ПРЕДУПРЕЖДЕНИЕ: Во избежание пожара или ожогов не разбирайте, не ломайте и не прокалывайте батарею, не замыкайте внешние контакты. Используйте только рекомендованные изготовителем батареи.



Включите адаптер в сеть



Шаг 2: Включение КПК

Перед включением Смартфона рекомендуется полностью зарядить аккумулятор. После полной зарядки аккумулятора Смартфон можно включить.



- 1 Нажмите кнопку питания сверху устройства для включения КПК и ожидайте появления заставки.
- 2 Извлеките перо из гнезда.
- 3 После появления заставки следуйте дальнейшим инструкциям начальной установки.
- 4 После завершения процесса начальной установки устройство готово к работе.



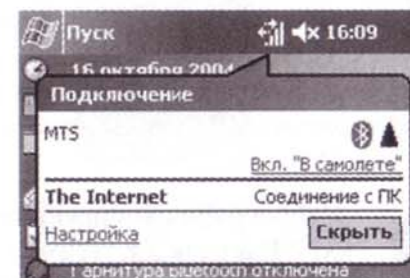
Во многих странах в соответствии с законом требуется выключать сотовый телефон при пользовании воздушным транспортом. Вы должны отключить функцию телефона в Вашем устройстве.



Для включения и выключения функции телефона необходимо:



- 1 Нажать на значок антенны на навигационной панели сверху экрана.
- 2 На появившемся меню выбрать **“Включить радиосвязь”** или **“Выключить радиосвязь”**.



Шаг 4 : Установка ActiveSync

При помощи программы Active Sync Вы можете синхронизировать информацию между КПК и компьютером.

Active Sync сравнивает информацию КПК с информацией компьютера и обновляет данные. Перед началом синхронизации необходимо установить Active Sync на Ваш компьютер. На КПК Active Sync уже установлена.

Установка программного обеспечения



- 1 Вставьте компакт-диск в CD-ROM компьютера.
- 2 Запустите программу установки Active Sync и следуйте инструкциям.

Связь аппаратных средств

Соедините КПК и компьютер, используя кабель синхронизации.

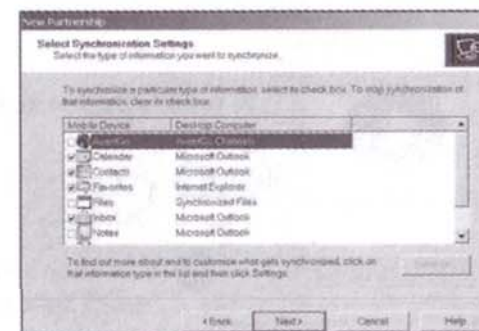
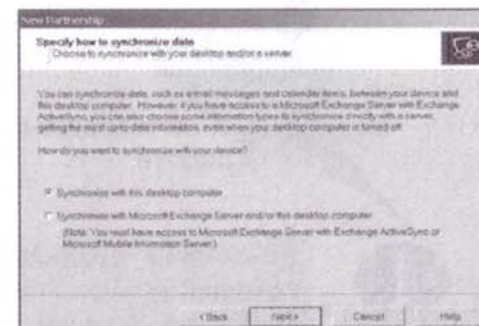
Создание партнерских отношений

Подключите КПК к компьютеру с помощью кабеля синхронизации. Запустите программу ActiveSync. Мастер создания партнерских отношений поможет Вам связать КПК и компьютер. Это необходимо для синхронизации информации. После создания партнерских отношений будет автоматически запущен первый процесс синхронизации. При завершении первой синхронизации Вы заметите, что информация из MS Outlook теперь появилась и на КПК.



Чтобы избежать проблем при синхронизации отметьте пункт "Synchronize with this desktop" (Синхронизировать с этим компьютером) в мастере создания партнерских отношений.

Кабель синхронизации



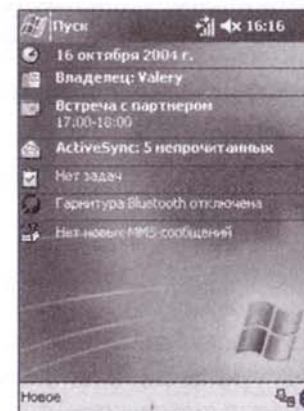
Навигация

Использование экрана Сегодня (Today)

Если Вы включаете устройство первый раз в течение дня (или после 4 часов простоя), Вы попадаете на экран Сегодня. Также Вы можете переходить на него, нажимая на значок Windows. На экране Сегодня отображается важная информация дня.

Навигационные объекты экрана Сегодня

Центр экрана Сегодня показывает дату, информацию о предстоящих встречах, число сообщений в Inbox, активные задачи и текущий профиль. Вы можете выбрать один из пунктов и нажать кнопку "Действие", или просто выбрать его пером.

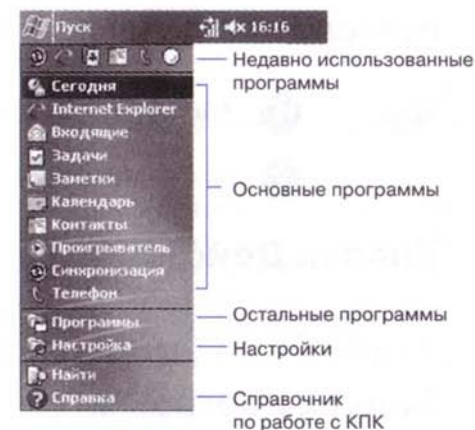


Навигационная панель и панель Команд

Навигационная панель расположена сверху экрана. Она показывает активную программу, статус соединения с оператором сотовой связи и текущее время. Навигационная панель позволяет Вам переключаться между программами и закрывать окна. Панель команд (внизу экрана) предназначена для выполнения задач в программах. На панели команд указаны названия доступных меню.

Всплывающие меню

С помощью Всплывающих Меню можно быстро выполнять действие над объектом. Например, Вы можете использовать всплывающее меню в списке контактов для быстрого удаления контакта, создания копии контакта или отправки адресату сообщения по электронной почте. Действия, перечисленные во всплывающем меню, разные в различных программах. Для доступа к всплывающему меню, нажмите и удерживайте перо на названии пункта (объекта), над которым вы хотите выполнить действие. При появлении меню выберите действие. Или нажмите пером где-нибудь вне меню для закрытия меню без выполнения действия.



Компоненты на передней, верхней и левой сторонах панели

Джойстик

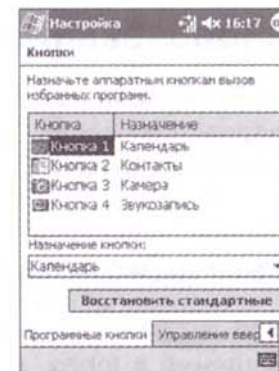
Используйте джойстик для перемещения вверх, вниз, влево, или право. В текстовом поле используйте джойстик для перемещения курсора.

Перо и сенсорная панель

Ваше устройство оборудовано сенсорным экраном, позволяющим управлять устройством и вводить информацию с помощью пера.

Кнопки управления

Имеются несколько кнопок управления. За каждой из них закреплена определенная функция, однако некоторые из кнопок могут быть перепрограммированы. По умолчанию две кнопки под экраном запускают **Календарь** и **Контакты**, а три справа - **Диктофон**, **Регулятор громкости** и **Камеру**. Кнопки **“Ответ на вызов”**, **“Окончание Вызова”**, навигационные кнопки перепрограммировать нельзя.



Изменение функции кнопки

- 1 Начало>Настройки>Личные>Кнопки.
- 2 Выберите кнопку и присвойте ей другую функцию.

Кнопка Действие













Нажатие кнопки **“Действие”** открывает выбранный пункт. Функция кнопки **“Действие”** подобна функции кнопки **“Enter”** на клавиатуре компьютера.










Запуск программ

- 1 На экране **“Сегодня”** нажмите **“Пуск”**.
- 2 Выберите программу и нажмите на нее или используйте кнопку **“Действие”**.

Меню программ







Главные особенности меню программ приведены ниже.
Для доступа к ним просто нажмите Старт > **Программы**.








Значок	Программа	Описание
	Active - Sync	Синхронизирует информацию между Вашим устройством и ПК
	Календарь	Содержит информацию о Ваших планах и напоминает о встречах
	Контакты	Содержит контактную информацию Ваших друзей и коллег
	Входящие	Отправляет и принимает электронную почту и SMS сообщения
	Pocket IE	Браузер Интернета, открывает Web и WAP страницы, скачивает новые программы и файлы из интернета
	Заметки	Создание рукописных или текстовых заметок, рисунков и записей диктофона
	Телефон	Позволяет делать исходящие вызовы и принимать входящие, переключаться между вызовами и устанавливать конференц-связь
	Задачи	Содержит информацию о Ваших задачах
	Проигрыватель	Позволяет проигрывать аудио и видео файлы
	Pocket Excel	Позволяет создавать и редактировать электронные таблицы
	Pocket Word	Позволяет создавать и редактировать документы Word
	MSN Messenger	Позволяет отправлять и принимать сообщения от других пользователей MSN

Значок	Программа	Описание
	Камера	Позволяет фотографировать и создавать видеозаписи
	Альбом	Позволяет хранить и просматривать Ваши картинки в формате JPG, BMP, GIF, а также Ваши фотографии сделанные камерой.
	Фото Контакты	Вставляет картинки, соответствующие Вашим контактам и устанавливает функцию показа соответствующей картинки при входящем звонке
	MMS	Отправляет и получает MMS сообщения
	Калькулятор	Выполняет основные арифметические действия
	Игры	По умолчанию установлены две игры: Пасьянс и Шарик
	Резервная копия	Позволяет создавать резервную копию всей информации и установленных программ на карту памяти и делать восстановление с нее
	Картинки	Хранит и позволяет просматривать картинки формата JPEG на Вашем устройстве и карте памяти
	Microsoft Reader	Позволяет читать электронные книги на Вашем устройстве

Значки - индикаторы

На экране Вашего устройства могут присутствовать некоторые из следующих значков:

Значок	Описание
	Звук включен/выключен
	Основная батарея разряжена
	Основная батарея сильно разряжена
	Соединение установлено
	Синхронизация начинается или заканчивается
	Происходит синхронизация

Значок	Описание
	Показывает соединение с оператором сотовой связи и уровень радиосигнала
	Телефон выключен
	Информирует о поступивших SMS сообщениях или электронной почты
	Информирует о поступивших MSN сообщениях
	Пропущены вызовы
	Находясь в роуминге Вы можете пользоваться телефоном, используя локальный номер
	Есть дополнительная информация. Для ее просмотра нажмите на этот значок

Регулятор громкости

Для изменения громкости нажмите на значок громкости или кнопку громкости вверх/ вниз на правой стороне Вашего устройства

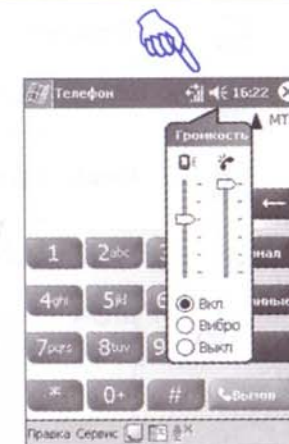


- Вы можете выбирать для регулирования громкости на всплывающем меню:
 - Громкость телефона: громкость звонка входящего вызова
 - Громкость устройства: громкость уведомлений и MP3



Для выключения звука нажмите на значок громкости и выберете «выкл»

- Громкость телефонного разговора может изменяться только в течение разговора



Осуществление вызова

Посыл вызова из программы «Телефон»



- 1 Нажмите кнопку **"Вызов"** для запуска программы **"Телефон"**.
- 2 Наберите номер, по которому Вы хотите позвонить, используя дополнительную клавиатуру.
- 3 Нажмите кнопку **"Вызов"**.

Осуществление вызова из Контактов

После первой синхронизации описанной в Шаге - 4, Вы заметили, что контактная информация из Outlook теперь появилась в КПК, если Вы отметили поле «Контакты» при настройке установок синхронизации.

Вы можете позвонить из **Контактов** следующими способами:



- 1 Нажмите значок контактов в меню **"Пуск"** для вызова списка контактов, выберите контакт и дважды нажмите кнопку **"Вызов"** - один раз для перехода в программу **"Телефон"**, второй раз для отправки вызова.
- 2 Чтобы вызвать список Контактов, Вы можете также нажать кнопку **"Контакты"** в правом верхнем углу Вашего устройства, найти контакт, и затем дважды нажать кнопку **"Вызов"** - один раз для перехода в программу **"Телефон"**, второй раз для отправки вызова.



Всплывающее меню Списка Контактов по умолчанию будет отображать номер рабочего телефона. Однако, Вы можете вручную задать номер, который будет отображаться.



Нажатие на значок запускает список контактов



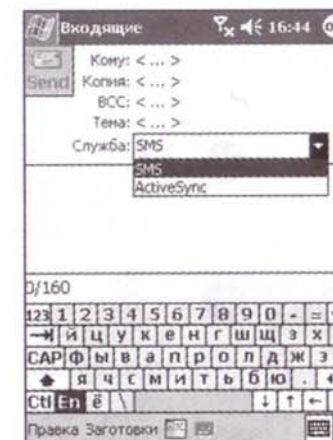
Отправка SMS сообщений



- 1 Нажмите кнопку "**Вызов**" для запуска программы "**Телефон**".
- 2 Нажмите "**Сервис**", затем "**Отправить SMS**".
- 3 Введите номер SMS одного или нескольких получателей, отделяя их точкой с запятой, или выберите имя из списка контактов, нажимая кнопку "**Контакты**".
- 4 Составте сообщение. Нажмите "**Отправить**".



Для вставки в письмо стандартных или ранее заготовленных фраз нажмите «**Заготовки**» и выберите текст.



Настройка электронной почты, WAP и Интернета

Настройка на Вашем устройстве Интернета, Электронной почты и WAP - один из наиболее важных моментов. Сделав это однажды, Вы получите доступ в мир информации.

Вы можете использовать **GPRS**-соединение для подключения к оператору мобильного интернета:



- 1 Получите необходимую информацию о настройках от оператора сотовой связи (номер телефона сервера, имя пользователя и пароль)
- 2 Нажмите **Пуск > Настройки > Соединения > Соединения**
- 3 В **Моем ISP** нажмите **“Добавить новое модемное соединение”**
- 4 Создайте новое модемное соединение.



Беспроводные соединения могут быть созданы по телефонному каналу сотовой связи или каналу **GPRS**. Если Вы используете телефонный канал сотовой связи, выберите **“Линия сотовой связи” (“Celluar Line”)**. Если Вы используете **GPRS**, Выберите **“Линия сотовой связи (GPRS)”**.

- 5 Для установления соединения запустите нужную программу. Например, Pocket Internet Explorer и откройте любую Web страницу. Ваше устройство автоматически соединится.



Для настройки соединения по сетевой карте или беспроводной связи с Вашим оператором, добавьте новую связь, выбирая My Work Network.

Для изменения существующего соединения как в “My ISP”, так и в “My Work Network”, выберите “Управление существующими соединениями”. Выберите модемное соединение, нажмите “Правка” и следуйте инструкциям.



Для просмотра дополнительной информации в любом экране нажмите на значок справки.



Работа с Internet Explorer

Запустите Internet Explorer и откройте Web страницу. Устройство автоматически установит соединение.

Работа с Интернетом



- 1 Нажмите **Пуск** > и затем **Internet Explorer**.
- 2 В адресной строке, которая находится сверху экрана, введите адрес Web страницы, которую Вы хотите посетить.
- 3 Нажмите кнопку **"Идти" (Go)**.
- 4 Если нужная Вам страница сохранена в **"Избранных"**, нажмите кнопку **"Избранное" (Favorites)** и выберите страницу.
- 5 Для возврата на начальную страницу нажмите **"Начальная страница" (Home)**.
- 6 Для обновления страницы на экране нажмите **"Обновить" (Refresh)**.
- 7 Для возврата к предыдущей странице нажмите значок стрелки.

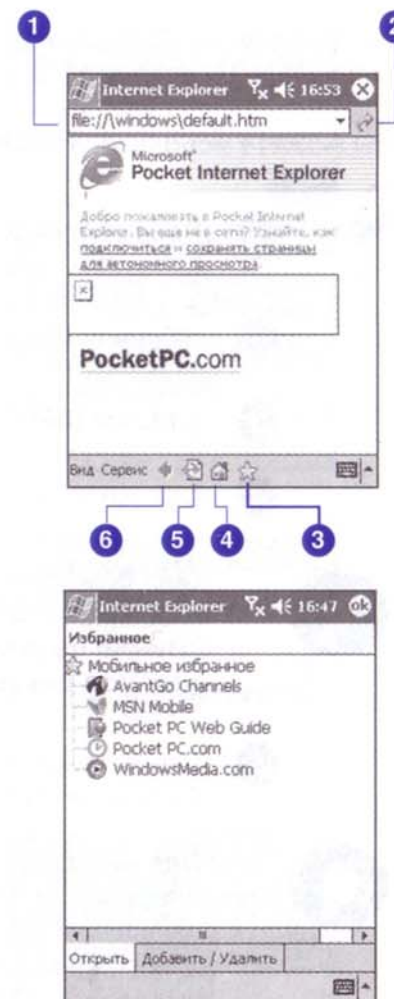
Просмотр избранных Web страниц



- 1 Нажмите **"Избранное"** для вызова избранных страниц
- 2 Выберите страницу
- 3 Если в настройках синхронизации Вы разрешили синхронизацию **"Избранное"**, то после синхронизации **"Избранное"** Web страницы из ПК появятся в Вашем устройстве.



Для добавления в Избранное Web страницы, откройте Web страницу, которую Вы хотите добавить, нажмите пером на поле страницы и удерживайте нажатие, в появившемся меню выберите "Добавить в Избранное".



Настройка Вашей электронной почты

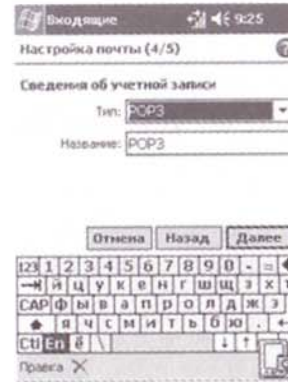
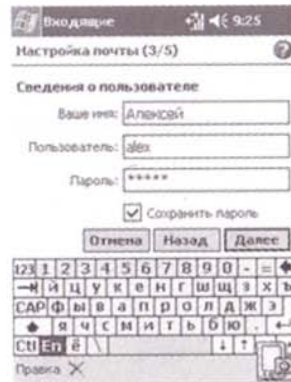
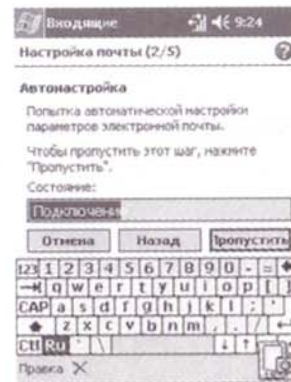
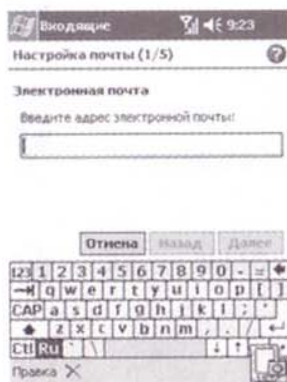


- 1 Подготовьте данные Вашей электронной почты.
- 2 Во "**Входящих**" (**Inbox**) на вашем устройстве нажмите "**Службы**" (**Accounts**), затем "**Новая Служба**" (**New Accounts**). Введите адрес Вашей электронной почты и нажмите "**Далее**" (**Next**).
- 3 После этого будет запущена функция авто-конфигурации, которая попытается соединить ваш КПК с сервером электронной почты.



Если авто-конфигурация выполнена успешно, Вы можете сразу начинать работу с электронной почтой (отправлять и принимать электронные письма).
Если авто-конфигурация не выполнена, Вы должны самостоятельно сделать настройки.

- 4 Введите "**Ваше Имя**" (**Name**), "**Имя Пользователя**" (**User Name**) и "**Пароль**" (**Password**), затем нажмите "**Далее**" (**Next**).
- 5 В следующем меню выберите "**Тип Сервиса**" (**Service Type**), который поддерживается Вашей электронной почтовой службой (POP3 или IMAP4).
- 6 Введите "**Имя**" (**Name**) Вашей почтовой службы и нажмите "**Далее**" (**Next**).
- 7 Введите информацию о сервере электронной почты для Входящей и Исходящей почты и нажмите "**Готово**" (**Finish**). После создания почтовой службы для соединения с почтовым сервером нажмите "**Службы**" (**Accounts**) и затем "**Соединить**" (**Connect**).
- 8 Аналогично Вы можете создавать необходимое количество почтовых служб.



Отправка электронной почты



- 1 Нажмите **Пуск > Входящие (Start > Inbox)**.
- 2 На появившемся экране нажмите **"Новое" (New)**.
- 3 В поле **"Кому" (To)** введите или адрес электронной почты или номер SMS одного или нескольких получателей, отделяя их с точкой с запятой, или выберите имя из списка контактов нажатием значка **Адресная Книга** внизу экрана.
- 4 Составьте сообщение и нажмите значок **"Отправить"** в левом верхнем углу.



Чтобы вставить заданные или часто используемые фразы, нажмите **"Заготовки" (My Text)** и выберите фразу.

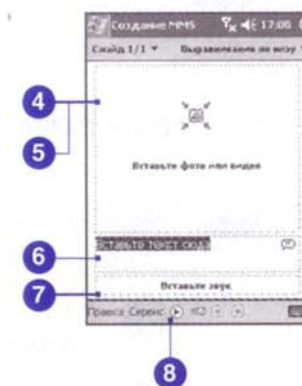
- 5 Для немедленной отправки этого сообщения, нажмите значок доставки почты на панели инструментов (снизу).



Составление и отправка MMS

- 1 Нажмите **Пуск > Программы > Создание MMS (Start > Programs > MMS Composer)**.
 - 2 Или откройте редактор **MMS** через экран **Сегодня**, нажимая на строку с информацией о **MMS**.
 - 3 В **Редакторе MMS** нажмите **"Создать"**, чтобы создать новое **MMS** сообщение.
 - 4 Для добавления картинки или видеоклипа нажмите в область с надписью **"Вставьте фото или видео"** (**Tap here to insert a photo or video clip**).
 - 5 Выберите **Фотографию** или **Видеоклип**, затем нажмите галочку для выбора или крестик для отказа. Вы можете добавлять только одну картинку или видеоклип.
- Для получения новой фотографии нажмите значок камеры. Фотография или видеоклип будут вставлены автоматически.
- 6 Для набора текста нажмите на область с надписью **"Вставьте текст"** и введите текст, используя виртуальную клавиатуру.
 - 7 Если Вы хотите вставить имеющийся звук или записать новый, нажмите на область **"Вставьте звук"**.
 - 8 Когда **MMS** будет готово, нажмите кнопку отправки.

Нажатие на эту область запускает редактор **MMS**



- 9 Введите телефонный номер получателя. Для вставки номера из Телефонной книги нажмите **"Телефонная книга" (To Phone)**.
- 10 Для отправки по электронной почте введите адрес электронной почты получателя или нажмите **"Адресная книга" (To E-mail)** и выберите имя получателя.
- 11 Введите тему Вашего сообщения.
- 12 Когда сообщение будет готово, нажмите **"Отправить" (Sent)** или **"Отменить" (Cancel)** для отказа.



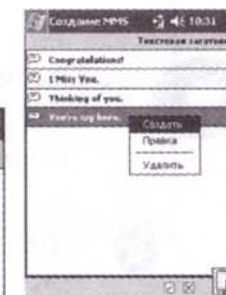
Перед отправкой **MMS** сообщения Вы должны настроить **MMS** соединение.



Вставка заготовок текста



- 1 Нажмите и удерживайте карандашом в текстовой области до появления всплывающего меню.
- 2 Во всплывающем меню выберите **"Вставить заготовку текста" (Insert canned text)**.
- 3 Выберите фразу из списка и нажмите **"Выбор" (Select)**.
- 4 Для добавления новой заготовки текста или редактирования существующей нажмите и удерживайте пером на заготовке.



Фотографирование

Имеются два способа запуска **Камеры**:



- 1 Нажмите **Пуск > Программы > Камера (Start > Programs > Camera)**.
- 2 Или просто нажмите самую верхнюю кнопку на правой стороне Вашего устройства.



При первом включении **Камеры**, установлен режим фотографирования. Значок справа на экране указывает на текущий режим. Нажимая на этот значок, Вы можете легко переключать режимы **Камеры**.

- **Режим Фотографирования** (Съёмка);
- **Режим Видеосъёмки** (Видео);
- **Режим фотографирования в рамку** (Композиция).

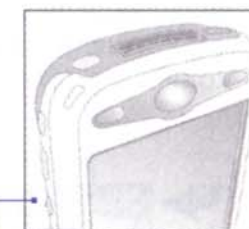
- 3 В режиме **Съёмки** или **Композиции**, нажатие кнопки "**Действие**" производит фотографирование.
- 4 В режиме **Видео**, первое нажатие кнопки "**Действие**" начинает запись, повторное - останавливает.

Подтверждение снимка:

После фотографирования снимок остается на экране и появляются значки действия над произведенным снимком:



- 1 Возврат в режим камеры. Готовность камеры. Снимок / видео при этом сохраняется
- 2 Отправка снимка / видео вместе с MMS / E-Mail или помещение его в Альбом.
- 3 Удаление снимка / видео в корзину.
- 4 Редактирование картинки.



Кнопка включения режима Камеры



1 2 3 4

Заметки

Ввод текста

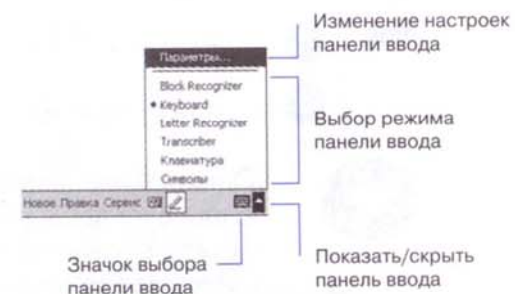
Для ввода информации в любой программе используется панель ввода. Вы можете вводить текст с использованием виртуальной клавиатуры или писать его вручную, используя **Letter Recognizer**, **Block Recognizer** или **Transcriber**. В любом случае, символы появляются на экране как печатный текст.

Виртуальная клавиатура

При использовании виртуальной клавиатуры, устройство угадывает слово, которое Вы печатаете и показывает его над клавиатурой. Если Вы нажмете на показанное слово, оно вставится в текст. Чем больше Вы используете устройство, тем большее количество слов запоминается для подсказки.



Для отображения / скрытия панели ввода нажмите кнопку **Клавиатуры**. Нажмите на стрелку, расположенную за значком **Клавиатуры** для выбора режима.



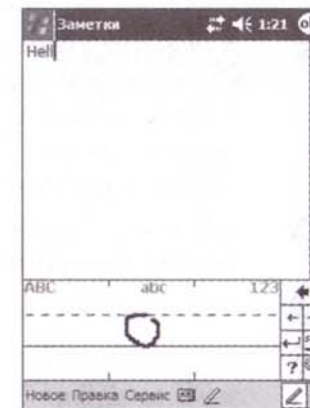
Подсказка. При нажатии на подсказку она вставляется в текст.

Заметки (Продолжение)

Режим распознавания рукописного текста



- 1 В режиме распознавания рукописного текста **Letter Recognizer** Вы можете писать текст с помощью пера как на бумаге.
- 2 Нажмите стрелку рядом с кнопкой **Виртуальной клавиатуры** и выберите режим распознавания рукописного текста **Letter Recognizer**.
- 3 Напишите текст.
- 4 При написании текста он преобразуется в печатный текст, который появляется на экране. Специфические инструкции по работе с **Letter Recognizer** можно увидеть, нажав знак вопроса.



Режим блокового распознавания текста Block Recognizer



- 1 Этот режим аналогичен **Letter Recognizer**. В **Режиме распознавания Блока** Вы можете писать символы с помощью пера (Stylus).
- 2 Нажмите стрелку рядом с кнопкой Виртуальной клавиатуры и выберите режим **Block Recognizer**.
- 3 Напишите текст.
- 4 При написании текста он преобразуется в печатный текст, который появляется на экране. Специфические инструкции по работе с **Block Recognizer** можно увидеть, нажав знак вопроса.



Заметки (Продолжение)

Transcriber

- 1 В режиме **Transcriber** можно писать пером также, как на бумаге. В отличие от Режима распознавания Письма **Letter Recognizer** и Режима распознавания Блока **Block Recognizer**, Вы можете писать целое предложение. При продолжительной паузе **Transcriber** преобразует письменные символы в печатные.
- 2 Нажмите стрелку рядом с кнопкой **Виртуальной клавиатуры** и выберите режим **Transcriber**.
- 3 Напишите где-нибудь на экране.
- 4 Специфические инструкции по работе с **Transcriber** можно увидеть, нажав знак вопроса.

Пунктуация в Transcriber

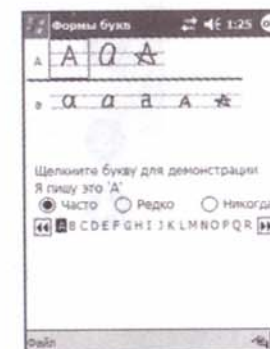
Если Вам необходимо вставить знаки пунктуации, это можно сделать следующим образом:

- 1 В режиме **Transcriber** нажмите на значок клавиатуры на панели инструментов. Появится дополнительная панель с пунктуационными и другими символами.
- 2 Нажмите ОК, чтобы скрыть дополнительную панель.

Демонстрация правильного написания в Transcriber

Правильное написание символов повышает вероятность правильного распознавания. Для просмотра способов написания символов.

- 1 Нажмите "а" на панели инструментов.
- 2 В появившемся окне выберите символ, который Вы хотите научиться писать, и затем нажмите на одном из примеров, приведенных выше.
- 3 Специфические инструкции по работе с **Transcriber** можно увидеть, нажав знак вопроса.



Безопасность

Вы можете настраивать уровень безопасности Вашего КПК, разрешая или запрещая доступ к вспомогательной клавиатуре, устройству целиком или SIM карте.

Блокировка кнопок

Блокировка клавиатуры включает функциональные возможности клавиатуры. Эта функция удобна, если, например, Ваш КПК выключен и находится у Вас в кармане, и Вы хотите исключить случайное нажатие кнопок и т.д.



- 1 Нажмите **Пуск > Настройка > Система > Блокировка Кнопок**.
- 2 Выберите **"Lock all buttons except Power button"**.
- 3 Чтобы разблокировать кнопки, нажмите **"Do not lock buttons"**.

Блокировка КПК

Блокировка КПК запрещает доступ к персональным данным. При установке этой функции Ваш КПК заблокируется автоматически после указанного времени простоя. На экране появится требование ввести пароль доступа.



- 1 Нажмите **Пуск > Настройка > Личное > Пароль**.
- 2 Выберите тип пароля, который Вы хотели бы использовать: **простой 4 значный цифровой пароль** или **стойкий алфавитно-цифровой пароль**.



Стойкий пароль должен иметь не менее **7 символов**, которые могут быть комбинацией верхнего и нижнего регистра букв, цифр, и знаков пунктуации.



- 3 Введите пароль и, если необходимо, подтвердите пароль.
- 4 Выберите время простоя КПК до включения блокировки.

Блокировка SIM карты

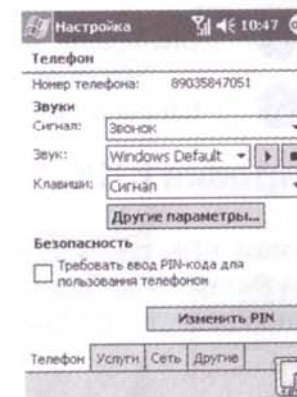
Вы можете запретить доступ к КПК целиком, установив PIN код (Персональный Номер Идентификации). Начальный PIN код должен назначаться оператором сотовой связи.



- 1 Переведите устройство в режим телефона. Затем нажмите **Сервис > Параметры > Телефон**.
- 2 Выберите пункт **"Требовать ввод PIN код для использования телефона"** (Require PIN when phone is used).
- 3 Чтобы изменить PIN код, нажмите **"Изменить PIN код"**.



Экстренные вызовы могут быть сделаны в любое время, без запроса PIN кода и даже при отсутствии SIM карты.



Подробная информация

Таблица со ссылками на более подробную информацию.

Информация	Источник
Сделать телефонный звонок	Руководство пользователя <i>Глава 3, Телефонные звонки</i>
Отправить MMS, E-mail и SMS сообщения	Руководство пользователя <i>Глава 8, Отправка сообщений</i>
Фотографирование	Руководство пользователя <i>Глава 10, Использование камеры</i>
Программы для телефона	<i>Компакт-диск с программным обеспечением</i>
Дополнительные программы	Компакт-диск Pocket PC Phone 2003
Соединение и синхронизация с настольным компьютером	Руководство пользователя <i>Глава 4, Синхронизация</i>
Ввод текста	Руководство пользователя <i>Глава 2, Знакомство с Pocket PC</i>
Последние обновления и подробная техническая информация	<i>Файлы помощи</i> находятся в папке Microsoft ActiveSync на рабочем столе компьютера
Информация об обновлениях Вашего Pocket PC телефона 2003	<i>www.microsoft.com/mobile</i>