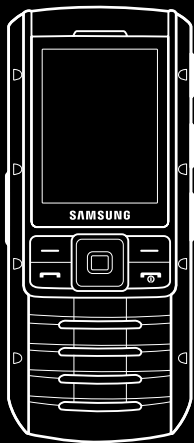


**SAMSUNG ELECTRONICS**





Samsung S9402  
Посібник  
користувача

**SAMSUNG**

# Використання цього посібника

Цей посібник користувача розроблено спеціально для ознайомлення з функціями та можливостями мобільного телефону. Для швидкого початку роботи див. розділи «Огляд мобільного телефону», «Складання та підготовка мобільного телефону до використання» і «Використання основних функцій».

## Позначки

---

Спершу ознайомтеся з позначками, які використовуються в цьому посібнику:



WARNING

**Попередження** – ситуації, що можуть призвести до травмування вас або інших осіб



CAUTION

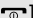
**Увага** – ситуації, що можуть спричинити пошкодження телефону або іншого обладнання



**Примітка** – примітки, поради з користування та додаткова інформація



**Див.** – сторінки з пов'язаною інформацією; наприклад: ► стор. 12 (означає «дивіться сторінку 12»)

- **Далі** – порядок параметрів або меню, які потрібно вибрати, щоб виконати дію; наприклад: У режимі меню виберіть **Повідомлення** → **Створити нове повідомлення** (означає **Повідомлення**, далі **Створити нове повідомлення**)
- [ ] **Квадратні дужки** – клавіші телефону; наприклад: [  ] (відповідає клавіші ввімкнення або вимкнення живлення)
- < > **Кутові дужки** – програмні клавіші для керування різноманітними функціями на кожному екрані; наприклад: <ОК> (відповідає програмній клавіші **ОК**)

## Інформація про авторські права

Права на всі технології та продукти, використані в цьому пристрої, належать відповідним власникам:

- Bluetooth® є зареєстрованим товарним знаком компанії Bluetooth SIG, Inc. по всьому світу – Bluetooth QD ID: B014610.
- Java™ є товарним знаком компанії Sun Microsystems, Inc.
- ICEpower® - це зареєстрований товарний знак технології, створеної компанією Bang & Olufsen ICEpower.

**CE 0168**

# Зміст

<b>Відомості про безпеку та використання</b>	<b>1</b>
Заходи безпеки .....	1
Попередження .....	4
Важливі відомості щодо використання ...	7
<b>Огляд мобільного телефону</b>	<b>11</b>
Розпакування .....	11
Вигляд телефону .....	12
Клавіші .....	13
Дисплей .....	15
Значки .....	16
<b>Складання та підготовка мобільного телефону до використання</b>	<b>18</b>
Встановлення SIM-картки та акумулятора .....	18
Заряджання акумулятора .....	20
Встановлення карти пам'яті (додатково) .....	22

<b>Використання основних функцій</b>	<b>23</b>	Використання додаткових функцій	
Увімкнення та вимкнення телефону	23	повідомлень	40
Доступ до меню	24	Використання додаткових функцій	
Настроювання телефону	24	музичного плеєра	41
Використання основних функцій		<b>Використання інструментів і програм</b>	<b>44</b>
виклику	26	Використання функції безпроводового	
Надсилання та перегляд повідомлень	27	з'єднання Bluetooth	44
Додавання та пошук контактів	30	Активація та надсилання екстреного	
Використання основних функцій		повідомлення	46
камери	31	Відтворення вмісту дисплея телефону	
Прослуховування музики	32	на екрані телевізора	47
Перегляд веб-сторінок	34	Записування та відтворення голосових	
<b>Використання додаткових функцій</b>	<b>36</b>	нагадувань	47
Використання додаткових функцій		Редагування зображень	48
виклику	36	Використання Java-ігор і Java-програм	52
Використання додаткових функцій		Перегляд світового часу	52
телефонної книги	38		

Установлення та використання будильників .....	54
Використання калькулятора .....	55
Конвертування грошових одиниць або вимірів .....	55
Встановлення таймера зворотного відліку .....	55
Використання секундоміра .....	56
Пошук слів у словнику .....	56
Створення нового завдання .....	56
Створення текстового нагадування .....	56
Використання календаря .....	57
<b>Усунення неполадок</b> .....	<b>a</b>
<b>Предметний покажчик</b> .....	<b>e</b>

# Відомості про безпеку та використання

Дотримання заходів безпеки запобігає виникненню небезпечних та незаконних ситуацій, а також гарантує ефективну роботу мобільного телефону.



## Заходи безпеки

---

### Тримайте телефон подалі від маленьких дітей і домашніх тварин

Тримайте телефон і аксесуари поза межами досяжності маленьких дітей і тварин. Маленькі деталі можуть призвести до задихання або серйозної травми, якщо їх проковтнути.

### Захист слуху



Високий рівень гучності в гарнітурі може пошкодити слух. Встановлюйте лише мінімальний рівень гучності, який дає змогу чути розмову або музику.



## Обережно встановлюйте мобільні телефони та обладнання

Переконайтеся, що встановлені в автомобілі мобільні телефони або пов'язане з ними обладнання надійно закріплені. Не розташовуйте телефон і аксесуари поблизу або в місці розкриття подушки безпеки. Неправильно встановлене безпроводове обладнання може призвести до серйозної травми під час швидкого розкриття подушки безпеки.

## Обережно поводьтеся з акумуляторами та зарядними пристроями

- Використовуйте лише рекомендовані компанією Samsung акумулятори та зарядні пристрої, які спеціально розроблено для цього телефону.

Несумісні акумулятори та зарядні пристрої можуть серйозно пошкодити або вивести з ладу телефон.

- Забороняється кидати акумулятори або телефони у вогонь. Під час утилізації використаних акумуляторів або телефонів дотримуйтесь усіх місцевих законів.
- Ніколи не кладіть акумулятори та телефони всередину або на прилади, які виділяють тепло, такі як мікрохвильові печі, кухонні плити або радіатори. Акумулятори можуть вибухнути, якщо сильно нагріються.
- Ніколи не розбивайте акумулятор і не пробивайте в ньому отворів. Не допускайте перебування акумуляторів під дією високого зовнішнього тиску. Це може призвести до внутрішнього короткого замикання та перегрівання.

## **Намагайтеся уникати радіоперешкод, якщо користуєтесь кардіостимулятором**

Виробниками та незалежним Інститутом досліджень безпроводових технологій рекомендовано тримати мобільні телефони на відстані мінімум 15 см від кардіостимуляторів, щоб уникнути можливих перешкод. Якщо є підозри, що телефон перешкоджає роботі кардіостимулятора або іншого медичного пристрою, негайно вимкніть телефон і зверніться до виробника кардіостимулятора або медичного пристрою.

## **Вимикайте телефон під час перебування у вибухонебезпечному середовищі**

Не використовуйте телефон на автозаправних станціях (станціях технічного обслуговування), а також поблизу пального або хімікатів.

Вимикайте телефон, якщо цього вимагають попереджувальні знаки або інструкції. Використання телефону у сховищах пального або хімікатів, а також поблизу них, у місцях їхнього перевантаження або в місцях проведення вибухових робіт може призвести до пожежі або вибуху. Не зберігайте та не транспортуйте легкозаймисті рідини, гази або вибухонебезпечні речовини разом із телефоном, його частинами або аксесуарами.

## **Зменшення ризику отримання травм через повторювальні рухи**

Надсилаючи текстові повідомлення або граючи в ігри на телефоні, тримайте телефон, не напружуючись, злегка натискайте клавіші, користуйтеся спеціальними функціями, які зменшують кількість натискань клавіш (наприклад, шаблони та прогнозоване введення тексту), а також робіть перерви.



CAUTION

## Попередження

### Будьте обережні за кермом

Не користуйтеся телефоном під час керування автомобілем і дотримуйтесь правил, які обмежують використання мобільних телефонів за кермом. Якщо можливо, використовуйте аксесуар «Вільні руки».

### Дотримуйтесь усіх правил і попереджень про безпеку

Дотримуйтесь усіх правил, які обмежують використання мобільного телефону в певних місцях.

### Використовуйте лише аксесуари, рекомендовані компанією Samsung

Використання несумісних аксесуарів може пошкодити телефон або призвести до травми.

### Вимикайте телефон біля медичного обладнання

Він може перешкоджати роботі медичного обладнання в лікарнях та інших закладах охорони здоров'я. Дотримуйтесь правил, попереджувальних плакатів і вказівок медичного персоналу.

### У літаку вимкніть телефон або його функції безпроводового зв'язку

Телефон може призвести до перешкод у роботі обладнання літака. Дотримуйтесь усіх правил авіакомпанії та вимикайте телефон або функції безпроводового зв'язку, якщо цього вимагають працівники авіакомпанії.

## Захист акумуляторів і зарядних пристроїв від пошкодження

- Не допускайте перебування акумуляторів під дією дуже низької або високої температури (нижче 0° C/32° F або вище 45° C/113° F). Це може призвести до зменшення зарядної ємності та терміну служби акумуляторів.
- Уникайте контакту акумуляторів із металевими предметами, оскільки вони можуть з'єднати полюси «+» та «-» і призвести до тимчасового або повного пошкодження акумулятора.
- Ніколи не використовуйте пошкоджені зарядні пристрої та акумулятори.

## Обережно поведіться з телефоном

- Уникайте потрапляння рідин на телефон – вони можуть призвести до серйозних пошкоджень. Не беріть телефон вологими руками. Пошкодження, викликані потраплянням води всередину телефону, можуть припинити дію гарантії виробника.
- Щоб уникнути пошкодження рухомих деталей, не використовуйте та не зберігайте телефон у запилених і брудних місцях.
- Цей телефон – складний електронний пристрій, тому щоб уникнути серйозних пошкоджень, обережно поведіться з ним і захищайте від ударів.

CAUTION

- Не фарбуйте телефон, оскільки фарба може заблокувати рухомі деталі та завадити його нормальному функціонуванню.
- Не користуйтеся спалахом камери та підсвічуванням близько до очей дітей або тварин.
- Телефон і карти пам'яті можуть бути пошкоджені під впливом магнітних полів. Не використовуйте футляри або аксесуари з магнітними застібками, а також уникайте перебування телефону під впливом магнітних полів протягом тривалого часу.

### Уникайте створення радіоперешкод для інших електронних пристроїв

Цей телефон випромінює радіочастотні сигнали, які можуть створювати перешкоди для неекранованого або неналежно екранованого електронного обладнання, наприклад, кардіостимуляторів, слухових апаратів, медичних та інших електронних пристроїв удома або в автомобілі. Якщо виникнуть проблеми, пов'язані з радіоперешкодами, зверніться до виробника електронного пристрою для їх усунення.



# CAUTION



## Важливі відомості щодо використання

### Користуйтеся телефоном, правильно його тримаючи

Не торкайтеся внутрішньої антени телефону.

### Доручайте технічне обслуговування телефону лише кваліфікованому персоналу

Інакше телефон може бути пошкоджено, що призведе до втрати права на гарантійний ремонт.

### Забезпечення максимального терміну служби акумулятора та зарядного пристрою

- Не заряджайте акумулятор протягом часу, більшого за тиждень, оскільки

перезарядження може скоротити термін служби акумулятора.

- Акумулятори, які певний час не використовуються, розряджаються, тому перед використанням їх слід зарядити.
- Від'єднуйте зарядні пристрої від джерел живлення, якщо вони не використовуються.
- Використовуйте акумулятори лише за прямим призначенням.

### Обережно поведіться з SIM-картками та картами пам'яті

- Не виймайте картку під час передавання або приймання телефоном даних, оскільки це може призвести до втрати даних і/або пошкодження картки або телефону.
- Захищайте картки від сильних ударів, статичної напруги та електричних розрядів від інших пристроїв.

- Часте записування та стирання даних скорочують термін служби карт пам'яті.
- Не торкайтеся пальцями або металевими предметами золотистих контактів і полюсів. Якщо картку забруднено, протріть її м'якою тканиною.

### Доступ до аварійних служб

Виклики в аварійні служби з телефону можуть бути недоступні в деяких регіонах або за певних умов. Перед поїздкою до віддаленого регіону або регіону з поганим покриттям подбайте про додатковий спосіб зв'язку з персоналом аварійних служб.

### Інформація про сертифікацію за питомим коефіцієнтом поглинання (SAR)

Цей телефон відповідає стандартам Євросоюзу, які обмежують опромінення людей

радіочастотною енергією, що випромінюється радіо- та телекомунікаційним обладнанням. Ці стандарти запобігають продажу мобільних телефонів, рівень опромінення яких перевищує максимально припустимий рівень (відомий як SAR – питомий коефіцієнт поглинання), що становить 2.0 Вт на кілограм тіла.

Під час тестування максимальний зафіксований показник SAR для цієї моделі становив 0.597 Вт/кг. За звичайного використання рівень SAR, імовірно, набагато менший, оскільки телефон розроблено для випромінювання лише тієї радіочастотної енергії, яка необхідна для передавання сигналу до найближчої базової станції. Де це можливо, рівень випромінювання знижується автоматично, завдяки чому зменшується загальний вплив радіочастотної енергії на користувача.

Декларація відповідності, наведена на останній сторінці посібника, указує на відповідність цього телефону Європейській директиві про радіо- та телекомунікаційне обладнання (R&TTE). Докладніше про питомий коефіцієнт поглинання (SAR) і пов'язані з ним стандарти Євросоюзу можна дізнатись, відвідавши веб-сайт Samsung, присвячений мобільним телефонам.

## Утилізація виробу

(Директива ЄС щодо утилізації електричного та електронного обладнання (WEEE))



(Стосується Євросоюзу та інших країн Європи, в яких запроваджено системи розподіленої утилізації)

Ця позначка на виробі або в документації до нього вказує, що його не можна викидати разом із

побутовим сміттям після завершення терміну експлуатації. Щоб запобігти можливій шкоді довкіллю або здоров'ю людини через неконтрольовану утилізацію, утилізуйте це обладнання окремо від інших видів відходів, віддаючи його на переробку та уможливіючи таким чином повторне використання матеріальних ресурсів.

Фізичні особи можуть звернутися до дилера, у якого було придбано виріб, або до місцевого урядового закладу, щоб отримати відомості про місця та способи нешкідливої для довкілля вторинної переробки пристрою.

Корпоративним користувачам слід звернутися до свого постачальника та перевірити правила й умови договору про придбання. Цей виріб потрібно утилізувати окремо від інших промислових відходів.



## Утилізація виробу

(Директива ЄС щодо утилізації електричного та електронного обладнання (WEEE))



(Стосується ЄС та інших європейських країн, у яких впроваджено системи розподіленої утилізації)

Позначка на акумуляторі, посібнику користувача або упаковці означає, що акумулятор цього продукту не можна викидати разом з іншим побутовим сміттям після завершення терміну експлуатації.

Хімічні символи Hg, Cd або Pb означають, що кількість наявної в акумуляторі ртуті, кадмію або свинця перевищує контрольний рівень, зазначений у Директиві ЄС 2006/66. За неправильної утилізації акумуляторів ці речовини можуть завдати шкоди здоров'ю людей або довкіллю.

Для захисту природних ресурсів і повторного використання матеріалів утилізуйте акумулятори окремо від інших типів відходів і віддавайте їх на переробку представникам місцевої системи повернення акумуляторів.

# Огляд мобільного телефону

Відомості про зовнішній вигляд мобільного телефону, функції клавіш, дисплей і значки на дисплеї.

## Розпакування

---

Перевірте наявність у комплекті таких компонентів:

- Мобільний телефон
- Акумулятор
- Зарядний пристрій
- Посібник користувача
- Викрутка



- Компоненти, які входять до комплекту телефону, можуть різнитися залежно від програмного забезпечення та аксесуарів, доступних у вашій країні або запропонованих вашим оператором зв'язку. Додаткові аксесуари можна замовити в місцевого дилера Samsung.
- Використовуйте тільки програмне забезпечення, рекомендоване фірмою Samsung. Використання піратського або незаконного програмного забезпечення може призвести до неналежної роботи телефону або спричинити пошкодження, на які не поширюється гарантія виробника.

## Вигляд телефону

Передня панель телефону має такі клавіші та функції:






Задня панель телефону має такі клавіші та функції:







Можна заблокувати клавіатуру телефону, щоб запобігти виконанню небажаних операцій. Для блокування або розблокування телефону натисніть і утримуйте [ \* ]. У разі встановлення на телефоні автоматичного блокування клавіатури, щоразу після вимкнення дисплею клавіатура автоматично блокуватиметься.

## Клавіші

Клавіша	Функція
 Програмні клавіші	Виконання дій, зазначених внизу екрана
 Чотирьохпозиційна навігація	У режимі очікування: вхід у режим «Моє меню» (вгору) або заданих меню користувача (вліво/вправо/вниз); у режимі меню: перегляд пунктів меню
 Підтвердження	У режимі очікування: перехід у режим меню, у режимі меню: вибір виділеного пункту меню або підтвердження введення

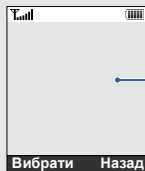
Клавіша	Функція
 Набір номера	Набір номера або відповідь на виклик; у режимі очікування: відображення останніх набраних номерів, пропущених або отриманих викликів
 Клавіша ввімк. / вимк. / вихід із меню	Увімкнення та вимкнення телефону (натисніть і утримуйте); завершення виклику; у режимі меню: скасування введення та повернення в режим очікування

Клавіша	Функція
 ⋮  Буквено-цифрові	Введення цифр, букв і спеціальних символів; у режимі очікування: натисніть і утримуйте [1], щоб отримати доступ до голосової пошти, а клавішу [0], щоб ввести префікс міжнародного зв'язку
  Спеціальні функції	Введення спеціальних символів або використання спеціальних функцій; у режимі очікування: натисніть і утримуйте [#], щоб активувати профіль <b>Без звуку</b> ; натисніть і утримуйте [*], щоб додати паузу між цифрами

Клавiша	Функція
 Гучність	Регулювання гучності телефону
 Вибір SIM-карти	Переключення між SIM-картками для здійснення викликів або надсилання повідомлень; у режимі очікування: відкрийте <b>Керування SIM-картками</b>
 Камера	У режимі очікування: увімкнення камери (натисніть і утримуйте); у режимі камери: фотографування або відеозйомка

## Дисплей

Дисплей телефону ділиться на три ділянки:



### Рядок значків

Відображення різноманітних значків

### Ділянка тексту та графіки

Відображення повідомлень, інструкцій і введеної інформації

### Рядок програмних клавiш








Відображення поточних дій, призначених кожній програмній клавiші

## Значки

На дисплеї відображаються такі значки.

Значок	Визначення
	Потужність сигналу
	Здійснюється виклик
	Активовано функцію екстрених повідомлень
	Стан мережі GPRS
	Стан мережі EDGE
	Роумінг (поза мережею свого домашнього оператора зв'язку)
	Підключено до безпечної веб-сторінки
	Активовано переадресацію викликів
	У домашній зоні обслуговування
	У робочій зоні обслуговування

Значок	Визначення
	Синхронізація з ПК
	Здійснюється відтворення музики
	Відтворення музики призупинено
	Увімкнено FM-радіо
	Активовано будильник
	Активовано Bluetooth
	Підключено автокомплект Bluetooth або гарнітуру
	Одну зі скриньок вхідних повідомлень заповнено
	Нове SMS-повідомлення
	Нове MMS-повідомлення
	Нове повідомлення електронної пошти
	Нове повідомлення голосової пошти
	Вставлено карту пам'яті

Значок	Визначення
	Активовано профіль Звичайний
	Активовано профіль Без звуку
	Активовано профіль За кермом
	Активовано профіль Зустріч
	Активовано профіль На вулиці
	Активовано профіль Без зв'язку
	Активовано профіль Мій профіль
	Рівень заряду акумулятора





# Складання та підготовка мобільного телефону до використання

Складання компонентів мобільного телефону  
та підготовка до використання.

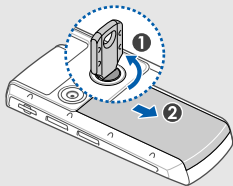
## Встановлення SIM-картки та акумулятора

---

Під час реєстрації в мережі мобільного зв'язку надається SIM-картка (Subscriber Identity Module – модуль ідентифікації абонента) разом із реєстраційними даними, такими як PIN-код (персональний ідентифікаційний номер), і додаткові послуги.

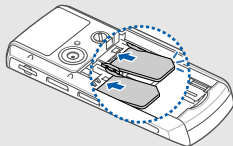
## Встановлення SIM-картки та акумулятора.

1. Послабте гвинтик за допомогою викрутки і зніміть кришку акумулятора.



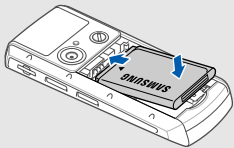
Якщо телефон увімкнено, натисніть і утримуйте [⏻], щоб вимкнути його.

2. Вставте SIM-картки.

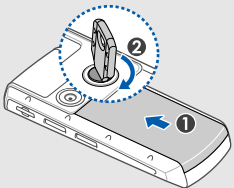


- Розташуйте SIM-картки в телефоні золотистими контактами донизу.
- Перед встановленням або вийманням SIM-карток вийміть акумулятор.

### 3. Встановіть акумулятор.



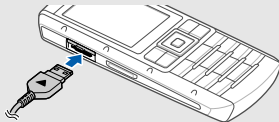
### 4. Зніміть кришку акумулятора та закрутіть гвинтик за допомогою викрутки.



## Заряджання акумулятора

Перед першим використанням телефону потрібно зарядити акумулятор.


1. Відкрийте отвір багатофункціонального гнізда збоку телефону.
2. Підключіть менший роз'єм зарядного пристрою до багатофункціонального гнізда.



Трикутником вгору



Неправильне підключення зарядного пристрою може призвести до серйозного пошкодження телефону. Гарантія не поширюється на пошкодження телефону, спричинені неправильним використанням.

3. Підключіть більший роз'єм зарядного пристрою до розетки.
4. Після повного зарядження акумулятора (значок  припинить рухатися) від'єднайте зарядний пристрій від розетки.
5. Від'єднайте зарядний пристрій від телефону.
6. Закрийте отвір багатофункціонального гнізда.



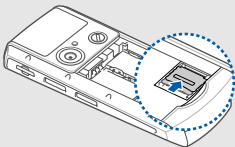
### **Індикатор низького рівня заряду акумулятора**

Коли акумулятор розряджається, телефон повідомляє про це за допомогою попереджувального сигналу та повідомлення про низький рівень заряду акумулятора. Значок акумулятора відображається пустим і блимає. Якщо рівень заряду акумулятора стає недостатнім для роботи, телефон автоматично вимикається. Щоб знову скористатися телефоном, зарядіть акумулятор.

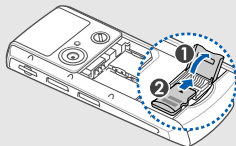
## Встановлення карти пам'яті (додатково)

Для зберігання додаткових мультимедійних файлів потрібно встановити карту пам'яті. Цей телефон підтримує карти пам'яті microSD™ обсягом до 8 ГБ (залежно від виробника та типу карти).

1. Зніміть кришку акумуляторного відсіку.
2. Розблокуйте кришку гнізда для карти пам'яті.



3. Зніміть кришку гнізда для карти пам'яті та вставте карту стороною з наклейкою вгору.



4. Закрийте й заблокуйте кришку гнізда для карти пам'яті.

Щоб вийняти карту пам'яті, відкрийте кришку гнізда для карти пам'яті та вийміть карту з гнізда.

# Використання ОСНОВНИХ функцій

Відомості про використання базових операцій  
і основних функцій мобільного телефону.

## Увімкнення та вимкнення телефону

---

Ваш телефон підтримує режим подвійної SIM-картки, що дає змогу використовувати одночасно дві різні SIM-картки.

Увімкнення телефону.

1. Натисніть і утримуйте [**⏻**].
2. Введіть PIN-код і натисніть **<ОК>** (за потреби).
3. Натисніть **<ОК>** і присвойте імена новим SIM-карткам.
4. Натисніть **<Далі>**.
5. Виберіть стандартну SIM-картку та натисніть **<Зберег.>**.

Щоб вимкнути телефон, повторіть крок 1, описаний вище.

## Увімкнення профілю без зв'язку

Завдяки профілю Без зв'язку можна використовувати функції телефону, не пов'язані з мобільним зв'язком, у місцях, де використання мобільних пристроїв заборонено, наприклад у літаках або лікарнях.

Щоб увімкнути профіль без зв'язку, в режимі меню виберіть **Установки** → **Профілі телефону** → **Без зв'язку**.



Дотримуйтесь усіх попереджень і вказівок персоналу в місцях, де заборонено використання мобільних пристроїв.

## Доступ до меню

Доступ до розділів меню телефону.

1. У режимі очікування натисніть клавішу підтвердження, щоб перейти в режим меню.

2. За допомогою навігаційної клавіші перейдіть до меню або пункту.
3. Натисніть **<Вибрати>**, **<ОК>** або клавішу підтвердження для підтвердження виділеного пункту.
4. Натисніть **<Назад>** для переходу на рівень вище; щоб повернутися в режим очікування, натисніть [**Ⓜ**].

## Настроювання телефону

Скористайтесь всіма можливостями свого телефону, настроївши його за своїм смаком.

### Регулювання гучності звуків клавіатури

У режимі очікування натисніть клавішу гучності вгору або вниз для регулювання гучності звуків клавіатури.

## Увімкнення та вимкнення профілю без звуку

У режимі очікування натисніть і утримуйте [#], щоб вимкнути або увімкнути звук телефону.

## Змінення звуку дзвінка

1. У режимі меню виберіть **Установки** → **Профілі телефону**.
2. Перейдіть до потрібного профілю.
3. Натисніть <Опції> → **Редагувати** → **Звук дзвінка голосового виклику**.
4. Прокрутіть вгору або вниз, щоб вибрати категорію звуків дзвінка.
5. Виберіть звук дзвінка.
6. Натисніть <**Зберег.**>.

Для переключення в інший профіль виберіть його зі списку.

## Створення профілю телефону

1. У режимі меню виберіть **Установки** → **Профілі телефону**.
2. Натисніть <Опції> → **Створити**.
3. Введіть ім'я для профілю та натисніть клавішу підтвердження.
4. Змініть установки звуку відповідно до своїх потреб.
5. Після чого натисніть <**Зберег.**>.

## Вибір заставки (режим очікування)

1. У режимі меню виберіть **Установки** → **Дисплей та підсвічування** → **Оформлення**.
2. Прокрутіть вліво або вправо, щоб вибрати **Зображення**.
3. Виберіть **Заставка** → категорію зображень → зображення.
4. Натисніть <**Зберег.**>.



## Вибір теми для дисплея

1. У режимі меню виберіть **Установки** → **Дисплей та підсвічування** → **Моя тема**.
2. Перейдіть до потрібної теми.
3. Щоб застосувати тему, натисніть **<Зберег.>**.

## Настроювання швидкого доступу до меню

1. У режимі меню виберіть **Установки** → **Установки телефону** → **Швидкий доступ**.
2. Виберіть клавішу, яку слід використати для швидкого доступу.
3. Виберіть меню, яке слід призначити цій клавіші для швидкого доступу.

## Блокування телефону

1. У режимі меню виберіть **Установки** → **Безпека** → **Телефон** → **Блокування телефону**.
2. Виберіть **Увімкнено**.
3. Введіть новий пароль від 4 до 8 цифр і натисніть **<ОК>**.
4. Введіть новий пароль ще раз і натисніть **<ОК>**.



## Використання основних функцій виклику

---



Здійснення виклику та відповідь на виклик і використання основних функцій виклику.

### Здійснення виклику

1. У режимі очікування введіть код місцевості та номер телефону.

2. Натисніть [] щоб набрати номер.
3. Щоб завершити виклик, натисніть [].

### Відповідь на виклик

1. Під час вхідного виклику натисніть [].
2. Щоб завершити виклик, натисніть [].

### Регулювання гучності

Щоб відрегулювати гучність під час виклику, натисніть клавішу гучності вгору або вниз.

### Використання функції гучномовця

1. Щоб увімкнути гучномовець, під час виклику натисніть клавішу підтвердження → <Так>.
2. Натисніть клавішу підтвердження ще раз, щоб вимкнути гучномовець.

### Використання гарнітури

Підключивши гарнітуру, яка постачається разом із телефоном, до багатофункціонального гнізда, можна здійснити виклик або відповісти на нього:

- Щоб повторно набрати останній номер, натисніть і утримуйте кнопку гарнітури.
- Щоб відповісти на виклик, натисніть і утримуйте кнопку гарнітури.
- Щоб завершити виклик, натисніть і утримуйте кнопку гарнітури.

### Надсилання та перегляд повідомлень

Надсилання та перегляд SMS-, MMS-повідомлень і повідомлень електронної пошти.

## Надсилання SMS- або MMS-повідомлення

1. У режимі меню виберіть **Повідомлення** → **Створити нове повідомлення** → **Повідомлення**.
2. Введіть номер одержувача та прокрутіть вниз.
3. Введіть текст повідомлення. ► стор. 29  
Щоб надіслати SMS-повідомлення, перейдіть до кроку 8.  
Щоб вкласти мультимедійний файл, перейдіть до кроку 4.
4. Натисніть <Опції> → **Додати медіадані** → виберіть тип об'єкта.
5. Виберіть об'єкт, який потрібно додати, і натисніть <Додати> або натисніть <Опції> → **Додати**.

6. Натисніть <Опції> → **Додатковий** → **Додати тему**.
7. Введіть тему.
8. Натисніть <Опції> → **Надіслати**, щоб надіслати повідомлення.

## Надсилання повідомлення електронної пошти

1. У режимі меню виберіть **Повідомлення** → **Створити нове повідомлення** → **Email**.
2. Введіть адресу електронної пошти та прокрутіть вниз.
3. Введіть тему та прокрутіть вниз.
4. Введіть текст електронного повідомлення.
5. Натисніть <Опції> → **Вкласти медіафайл** або **Вкласти запис органайзера** і вкладіть файл (за потреби).
6. Натисніть <Опції> → **Надіслати**, щоб надіслати повідомлення.

## Введення тексту

Під час написання можна змінювати режим введення тексту:

- Натисніть і утримуйте [✱] для переключення між режимами T9 і ABC. Залежно від країни, ви матимете можливість використовувати режим введення для своєї мови.
- Натисніть [✱], щоб змінити регістр або перейти до режиму цифр.
- Натисніть і утримуйте [#], щоб перейти до режиму символів.

Введіть текст в одному з таких режимів:

Режим	Функція
ABC	Натисніть відповідну буквено-цифрову клавішу, доки на дисплеї не з'явиться потрібний символ.
T9	<ol style="list-style-type: none"><li>1. Натисніть відповідні буквено-цифрові клавіші для введення всього слова.</li><li>2. Коли відобразиться потрібне слово, натисніть [#], щоб додати пробіл. Якщо потрібне слово не відображається, виберіть альтернативне слово зі списку запропонованих.</li></ol>
Цифри	Натисніть відповідну буквено-цифрову клавішу, щоб ввести цифру.
Символи	Натисніть відповідні буквено-цифрові клавіші, щоб ввести символ.

## Перегляд SMS- або MMS-повідомлень

1. У режимі меню виберіть **Повідомлення** → **Мої повідомлення** → **Вхідні**.
2. Виберіть SMS- або MMS-повідомлення.

## Перегляд повідомлення електронної пошти

1. У режимі меню виберіть **Повідомлення** → **Мої повідомлення** → **Вхідні Email**.
2. Натисніть **Перевірити Email**.
3. Виберіть повідомлення електронної пошти або заголовок.
4. Якщо вибрано заголовок, натисніть **<Опції>** → **Отримати**, щоб переглянути повідомлення електронної пошти повністю.

## Додавання та пошук контактів

---

Використання основних функцій меню  
Телефонна книга.

### Додавання нового контакту

1. У режимі очікування введіть телефонний номер і натисніть **<Опції>**.
2. Виберіть **Зберегти** → розташування в пам'яті (телефон, SIM-картка 1 або SIM-картка 2) → **Нове**.
3. Виберіть тип номера (за потреби).
4. Введіть контактні дані.
5. Натисніть **<Опції>** → **Зберегти**, щоб зберегти контакт у пам'яті.

## Пошук контакту

1. У режимі меню виберіть **Телефонна книга**.
2. Введіть декілька перших літер імені, яке потрібно знайти.
3. Виберіть ім'я контакту з відображеного списку.



Знайшовши контакт, можна виконати такі дії:

- Зателефонувати контакту, натиснувши [↵].
- Змінити контактні дані, натиснувши клавішу підтвердження.

## Використання основних функцій камери

---

Зйомка та перегляд фотографій і відео.

## Фотографування



1. Оберніть телефон проти годинникової стрілки для отримання альбомного формату зображення.
2. Оберніть телефон проти годинникової стрілки для отримання альбомного формату зображення.
3. Наведіть об'єktiv на об'єкт зйомки та налаштуйте зображення.
4. Щоб зробити фотографію, натисніть клавішу підтвердження або клавішу камери. Фотографія зберігається автоматично.
5. Щоб зробити ще одну фотографію, натисніть <↵> або клавішу камери (крок 3).

## Перегляд фотографій

У режимі меню виберіть **Мої файли** → **Зображення** → **Мої фотографії** → файл фотографії.

## Відеозйомка

1. Оберніть телефон проти годинникової стрілки для отримання альбомного формату зображення.
2. Натисніть [1], щоб перейти в режим відеозйомки.
3. Оберніть телефон проти годинникової стрілки для отримання альбомного формату зображення.
4. Наведіть об'єктив на об'єкт зйомки та налаштуйте зображення.
5. Щоб розпочати записування, натисніть клавішу підтвердження або клавішу камери.

6. Щоб зупинити записування, натисніть  або клавішу камери.  
Відеозапис зберігається автоматично.
7. Щоб зняти ще одне відео, натисніть  або клавішу камери (крок 4).

## Перегляд відео

У режимі меню виберіть **Мої файли** → **Відео** → **Мої відеокліпи** → файл відео.

## Прослуховування музики

Прослуховування музики за допомогою музичного плеєра або FM-радіо.

### Прослуховування FM-радіо

1. Підключіть гарнітуру, яка постачається разом із телефоном, до багатофункціонального гнізда.
2. У режимі меню виберіть **FM-радіо**.

3. Натисніть клавішу підтвердження, щоб увімкнути радіо.
4. Натисніть <Так>, щоб розпочати автоматичне настроювання.  
Радіоприймач здійснить автоматичний пошук і збереже доступні радіостанції.
5. Прокрутіть вгору або вниз, щоб вибрати радіостанцію.
6. Щоб вимкнути FM-радіо, натисніть клавішу підтвердження.

### Створення списку відтворення та прослуховування музичних файлів.

Спочатку потрібно перенести файли на телефон або карту пам'яті в такий спосіб:

- Завантажити через Інтернет.  
▶ Перегляд веб-сторінок
- Отримати через Bluetooth. ▶ стор. 45

- Скопіювати на карту пам'яті. ▶ стор. 42
- Після перенесення музичних файлів на телефон або карту пам'яті виконайте такі дії:

1. У режимі меню виберіть **Музика**.
2. Натисніть <Опції> → **Додати мелодію з** → виберіть тип пам'яті.
3. Виберіть файли, які потрібно додати, і натисніть <Опції> → **Додати**.
4. Натисніть клавішу підтвердження, щоб розпочати відтворення.
5. Керування відтворенням виконується за допомогою таких клавіш:

Клавіша	Функція
Підтвердження	Пауза або поновлення відтворення
Гучність	Збільшення або зменшення гучності



Клавiша	Функція
Навігація	<ul style="list-style-type: none"> <li>• Вліво: відтворення з початку; попередній запис (натисніть протягом 3 секунд); прокручування назад у межах файла (натисніть і утримуйте)</li> <li>• Вправо: прокручування вперед; прокручування вперед у межах файла (натисніть і утримуйте)</li> <li>• Вгору: вхід до списку відтворення</li> <li>• Вниз: Припинення відтворення</li> </ul>

## Перегляд веб-сторінок

Перегляд і створення закладок для улюблених веб-сторінок, а також завантаження медіафайлів.

### Перегляд веб-сторінок

1. У режимі меню виберіть **Браузер** → **Домашня сторінка** → SIM-картка (за потреби), щоб перейти до домашньої сторінки свого оператора зв'язку.
2. Переглядайте веб-сторінки за допомогою таких клавiш:

Клавiша	Функція
Навігація	Прокручування веб-сторінки вгору або вниз
Підтвердження	Вибір об'єкта

Клавiша	Функція
<Назад>	Повернення до попередньої сторінки
<Опції>	Доступ до переліку опцій браузера

## Створення закладок ваших улюблених веб-сторінок

1. У режимі меню виберіть **Браузер** → **Закладки**.
2. Прокрутіть вліво або вправо до SIM-картки (за потреби).
3. Виберіть вільну позицію та натисніть **<Опції>** → **Додати закладку**.
4. Введіть назву сторінки та веб-адресу (URL).
5. Натисніть клавішу підтвердження.

## Використання послуги Samsung Fun Club (SFC)

1. У режимі меню виберіть **Програми** → **Браузер Contents Explorer**.
2. Завантажуйте медіафайли, спілкуйтеся із друзями, розміщуйте фотографії у власному блозі й користуйтеся додатковими послугами.

# Використання додаткових функцій

Відомості про використання додаткових операцій і функцій мобільного телефону.

## Використання додаткових функцій виклику

---

Додаткові можливості викликів.

### Перегляд пропущених і здійснення зворотних викликів

Пропущені виклики відображаються на дисплеї телефону. Щоб зателефонувати за номером пропущеного виклику:

1. Натисніть <Переглянути>.
2. Виберіть потрібний пропущений виклик.
3. Натисніть [↶], щоб набрати номер.

### Здійснення виклику за нещодавно набраним номером

1. Щоб відобразити список пропущених номерів, у режимі очікування натисніть [↶].

2. Виберіть потрібний номер і натисніть [**↩**] для здійснення виклику.

### Утримання виклику або поновлення утримуваного виклику

Натисніть <**Утримання**>, щоб перевести виклик на утримання, або <**Отримати**>, щоб поновити утримуваний виклик.

### Здійснення другого виклику

Якщо мережа підтримує цю функцію, під час виклику можна здійснити ще один виклик у такий спосіб:

1. Натисніть <**Утримання**>, щоб перевести перший виклик на утримання.
2. Введіть другий номер, який потрібно набрати, і натисніть [**↩**].
3. Натисніть <**Переключити**> для переходу від одного виклику до іншого.


4. Щоб завершити утримуваний виклик, натисніть <**Опції**> → **Кінець** → **Утрим. виклик**.
5. Щоб завершити поточний виклик, натисніть [**ⓧ**].

### Відповідь на другий виклик

Якщо мережа підтримує цю функцію, можна відповісти на другий вхідний виклик у такий спосіб:


1. Натисніть [**↩**] щоб відповісти на другий виклик.  
Перший виклик буде автоматично переведено на утримання.
2. Натисніть <**Переключити**> для переходу від одного виклику до іншого.

## Здійснення конференц-виклику

1. Зателефонуйте першому абоненту, участь якого потрібна у здійсненні конференц-виклику.
2. Після встановлення з'єднання з першим абонентом зателефонуйте другому. Перший виклик буде автоматично переведено на утримання.
3. Після встановлення з'єднання з другим абонентом натисніть <Опції> → **Конференц-зв'язок**.
4. Повторіть кроки 2 і 3, щоб додати інших учасників. (за потреби).
5. Щоб завершити конференц-виклик, натисніть [].


## Здійснення міжнародного виклику

1. У режимі очікування натисніть і утримуйте [0], щоб вставити символ +.

2. Введіть повний номер, за яким потрібно зателефонувати (код країни, регіональний код і номер телефону), після чого натисніть [, виклику, щоб його набрати.

## Виклик контакту з телефонної книги

Можна здійснювати виклики безпосередньо з меню Телефонна книга, використовуючи збережені контакти. ► стор. 31

1. У режимі меню виберіть **Телефонна книга**.
2. Перейдіть до потрібного номера та натисніть [, щоб набрати його.

## Використання додаткових функцій телефонної книги

Відомості про створення візитівок, призначення номерів швидкого набору та створення груп контактів.

## Створення візитівки

1. У режимі меню виберіть **Телефонна книга**.
2. Натисніть <Опції> → **Моя візитівка**.
3. Введіть свої дані та натисніть <Опції> → **Зберегти**.



Можна надіслати візитівку, додавши її до звичайного повідомлення або повідомлення електронної пошти, а також передати її за допомогою безпроводового з'єднання Bluetooth.

## Призначення номерів швидкого набору

1. У режимі меню виберіть **Телефонна книга**.
2. Виберіть контакт, якому потрібно призначити номер.
3. Натисніть <Опції> → **Додати до швидкого набору**.
4. Виберіть номер (за потреби).

5. Перейдіть до потрібного номера (2-9) і натисніть <Додати>.  
Для контакту буде збережено номер швидкого набору.



Тепер цьому контакту можна зателефонувати в режимі очікування, натиснувши та утримуючи призначений номер швидкого набору.

## Створення групи контактів

Створюючи групи контактів, кожній групі можна призначити окремий звук дзвінка та ідентифікаційне фото абонента, а також можна надсилати звичайні повідомлення або повідомлення електронної пошти всій групі. Щоб створити групу, виконайте такі дії:

1. У режимі меню виберіть **Телефонна книга**.
2. Прокрутіть вліво або вправо, щоб вибрати **Групи**.

3. Натисніть <Опції> → **Створити групу**.
4. Введіть ім'я групи та натисніть клавішу підтвердження.
5. Щоб встановити зображення для ідентифікації абонента, виберіть потрібну групу й натисніть <Опції> → **Установки групи**.
6. Натисніть клавішу підтвердження → виберіть категорію зображень → зображення.
7. Щоб встановити для групи звук дзвінка, прокрутіть вниз і натисніть клавішу підтвердження → виберіть категорію звуків дзвінка → звук дзвінка.
8. Натисніть <Опції> → **Зберегти**.

## Використання додаткових функцій повідомлень

---

Створення шаблонів і їх використання для створення нових повідомлень.

### Створення шаблону SMS

1. У режимі меню виберіть **Повідомлення** → **Шаблони** → **Шаблони тексту**.
2. Виберіть пусту позицію та натисніть клавішу підтвердження.
3. Введіть текст і натисніть клавішу підтвердження, щоб зберегти шаблон.



У разі відсутності пустого шаблону, для створення нового шаблону слід видалити або змінити збережений шаблон.

## Створення шаблону MMS

1. У режимі меню виберіть **Повідомлення** → **Шаблони** → **Шаблони MMS-повідомлення**.
2. Натисніть <Опції> → **Створити**, щоб відкрити вікно нового шаблону.
3. Створіть MMS-повідомлення з темою та потрібними вкладеннями, яке використовуватиметься як шаблон.  
▶ стор. 28
4. Натисніть <Опції> → **Зберегти в** → **Шаблони**, щоб зберегти шаблон.

## Вставлення шаблонів SMS у нові повідомлення

1. Щоб створити нове повідомлення, виберіть **Повідомлення** → **Створити нове повідомлення** → **Повідомлення**.

2. Натисніть <Опції> → **Вставити** → **Шаблон** → виберіть шаблон.

## Створення повідомлення за допомогою шаблону MMS

1. У режимі меню виберіть **Повідомлення** → **Шаблони** → **Шаблони MMS-повідомлення**.
2. Виберіть потрібний шаблон і натисніть <Опції> → **Редагувати**.  
Шаблон відкриється як нове MMS-повідомлення.

## Використання додаткових функцій музичного плеєра

Підготовка музичних файлів і збереження радіостанцій.



## Копіювання музичних файлів за допомогою програми PC Studio

1. У режимі меню виберіть **Установки** → **З'єднання з ПК** → **Накопичувач**.
2. Скористайтесь спеціальним кабелем для передачі даних, підключивши його до багатофункціонального гнізда телефону та ПК.
3. Запустіть програму Samsung PC Studio та скопіюйте файли з ПК на телефон. Для отримання додаткової інформації див. довідку Samsung PC Studio.

## Копіювання музичних файлів на карту пам'яті

1. Вставте карту пам'яті.
2. У режимі меню виберіть **Установки** → **З'єднання з ПК** → **Накопичувач**.

3. Скористайтесь спеціальним кабелем для передачі даних, підключивши його до багатофункціонального гнізда телефону та ПК.  
Після підключення на моніторі ПК відобразиться спливаюче вікно.
4. Виберіть у цьому вікні **Відкрити папку для перегляду файлів**.
5. Скопіюйте файли з ПК на карту пам'яті.

## Настроювання музичного плеєра

Настроювання відтворення та установок звуку музичного плеєра.

1. У режимі меню виберіть **Музика**.
2. Натисніть <Опції> → **Установки**.
3. Змініть установки, щоб настроїти музичний плеєр за своїм смаком.
4. Натисніть <Зберег.>.

## Записування композицій з FM-радіо

1. Підключіть гарнітуру, яка постачається разом із телефоном, до багатофункціонального гнізда.
2. У режимі меню виберіть **FM-радіо**.
3. Натисніть клавішу підтвердження, щоб запустити FM-радіо.
4. Натисніть <Опції> → **Записати**, щоб розпочати записування.
5. Завершивши записування, натисніть клавішу підтвердження або <Стоп>. Музичний файл буде збережено в папці **Радіозаписи** (У режимі меню виберіть **Мої файли** → **Музика**).



Функція записування створена лише для записування голосу. Якість запису буде значно меншою за якість цифрового медіафайла.

## Автоматичне збереження радіостанцій

1. Підключіть гарнітуру, яка постачається разом із телефоном, до багатофункціонального гнізда.
2. У режимі меню виберіть **FM-радіо**.
3. Натисніть клавішу підтвердження, щоб запустити FM-радіо.
4. Натисніть <Опції> → **Автонастройка**.
5. Натисніть <Так> для підтвердження (за потреби). Радіоприймач здійснить автоматичний пошук і збереже доступні радіостанції.

# Використання інструментів і програм

Відомості про порядок роботи з додатковими інструментами та програмами телефону.

## Використання функції безпроводового з'єднання Bluetooth

---

Можливості підключення телефону до інших безпроводових пристроїв для обміну даними та використання функції «Вільні руки».

### Увімкнення функції безпроводового з'єднання Bluetooth

1. У режимі меню виберіть **Програми** → **Bluetooth**.
2. Натисніть <**Опції**> → **Установки**.
3. Прокрутіть вниз до **Активація**
4. Прокрутіть вліво або вправо, щоб вибрати **Увімкнено**.

- Щоб дозволити іншим пристроям знаходити ваш телефон, прокрутіть вниз і вліво або вправо та виберіть **Увімкнено**.  
У разі вибору **Особливий**, прокрутіть вниз і задайте тривалість видимості телефону.
- Натисніть **<Зберег.>**.

## Пошук і підключення інших пристроїв Bluetooth

- У режимі меню виберіть **Програми** → **Bluetooth** → **Шукати новий пристрій**.
- Перейдіть до пристрою та натисніть клавішу підтвердження.
- Введіть PIN-код функції безпроводового з'єднання Bluetooth або PIN-код іншого пристрою Bluetooth (за потреби), потім натисніть **<ОК>**.  
З'єднання буде встановлено після того, як власник іншого пристрою введе той самий код або надасть дозвіл на з'єднання.

## Передавання даних за допомогою функції безпроводового з'єднання Bluetooth

- Виберіть файл або об'єкт, який потрібно передати, з однієї із програм телефону.
- Натисніть **<Опції>** → **Надіслати візитівку через** або **Надіслати через** → **Bluetooth** (надсилаючи контактні дані, вкажіть, які саме дані потрібно надіслати).

## Отримання даних за допомогою функції безпроводового з'єднання Bluetooth

- Введіть PIN-код функції безпроводового з'єднання Bluetooth і натисніть **<ОК>** (за потреби).
- Натисніть **<Так>**, щоб підтвердити свою згоду на отримання даних від пристрою (за потреби).

## Активация та надсилання екстреного повідомлення

Потрапивши в надзвичайну ситуацію, можна надіслати екстрене повідомлення із проханням про допомогу.

1. У режимі меню виберіть **Повідомлення** → **Екстрені повідомлення** → **Опції надсилання**.
2. Прокрутіть вліво або вправо, щоб вибрати **Увімкнено**.
3. Прокрутіть вниз і натисніть клавішу підтвердження, щоб відкрити список одержувачів.
4. Натисніть клавішу підтвердження, щоб відкрити список контактів.
5. Виберіть потрібний контакт і натисніть клавішу підтвердження.

6. Виберіть номер телефону(за потреби).
7. Натисніть <Опції> → **Додати**.
8. Натисніть <Опції> → **Зберегти**, щоб зберегти одержувачів.
9. Прокрутіть униз і вкажіть кількість повторних надсилань екстреного повідомлення.
10. Натисніть <**Зберег.**> → <**Так**>.

Щоб надіслати екстрене повідомлення, клавіатура має бути заблокована. Натисніть клавішу гучності чотири рази.



Після першого надсилання екстреного повідомлення всі функції телефону стають недоступними, доки не буде натиснуто [☎].

## Відтворення вмісту дисплея телефону на екрані телевізора

---

Перегляд файлів за допомогою підключення телефону до телевізора.

1. Увімкнувши телевізор, підключіть до нього телефон за допомогою кабелю ТВ-виходу.
2. Переведіть телевізор у відповідний режим відтворення зображення із зовнішніх пристроїв.

Якщо не вдається переглянути файли, збережені на телефоні, на телевізорі, спробуйте змінити установки режиму ТВ-виходу в такий спосіб: У режимі меню виберіть **Установки** → **ТВ-вихід** → виберіть систему кодування відео.



Відеофайли можуть не відобразитися належним чином через відмінність відеосистем, а також через індивідуальні характеристики дисплея телевізора. Стереогарнітура Bluetooth і функцією масштабування в режимі ТВ-виходу не працюють.

## Записування та відтворення голосових нагадувань

---

Використання диктофона.

### Записування голосового нагадування

1. У режимі меню виберіть **Програми** → **Диктофон**.
2. Натисніть клавішу підтвердження для початку записування.
3. Промовте текст нагадування в мікрофон.

- Після завершення натисніть <Зберег.>.

## Відтворення голосового нагадування

- У режимі диктофона натисніть <Опції> → **Перейти до моїх голосових записів.**
- Виберіть файл.
- Керування відтворенням виконується за допомогою таких клавіш:

Клавіша	Функція
Підтвердження	Пауза або поновлення відтворення
Гучність	Збільшення або зменшення гучності
Навігація	<ul style="list-style-type: none"> <li>Вліво: прокручування назад у межах файла</li> <li>Вправо: прокручування вперед у межах файла</li> <li>Вниз: припинення відтворення</li> </ul>

## Редагування зображень

Редагування зображень і застосування до них різноманітних ефектів.

### Застосування ефектів до зображень

- У режимі меню виберіть **Програми** → **Редактор зображень.**
- Натисніть <Опції> → **Нове зображення** → **Відкрити** або **Зробити фотографію.**
- Виберіть зображення або зробіть нову фотографію.
- Натисніть <Опції> → **Ефекти** → виберіть ефект.
- Виберіть ефект, який потрібно застосувати, і натисніть <Готово>.
- Завершивши, натисніть <Опції> → **Зберегти як.**
- Натисніть <Так> для підтвердження.

8. Введіть нове ім'я файла для збереження зображення та натисніть клавішу підтвердження.

## Налаштування зображення

1. У режимі меню виберіть **Програми** → **Редактор зображень**.
2. Натисніть <Опції> → **Нове зображення** → **Відкрити** або **Зробити фотографію**.
3. Виберіть зображення або зробіть нову фотографію.
4. Натисніть <Опції> → **Налаштувати** → виберіть опцію налаштування (автоматичний рівень, яскравість, контраст або колір).
5. За допомогою навігаційної клавіші налаштуйте зображення за своїм уподобанням і натисніть <Готово>.

6. Завершивши, натисніть <Опції> → **Зберегти як**.
7. Натисніть <Так> для підтвердження.
8. Введіть нове ім'я файла для збереження зображення та натисніть клавішу підтвердження.

## Перетворення зображення

1. У режимі меню виберіть **Програми** → **Редактор зображень**.
2. Натисніть <Опції> → **Нове зображення** → **Відкрити** або **Зробити фотографію**.
3. Виберіть зображення або зробіть нову фотографію.
4. Натисніть <Опції> → **Перетворити** → **Змінити розмір**, **Обернути**, або **Перевернути**.



5. За допомогою навігаційної клавіші оберніть або переверніть зображення за своїм уподобанням і натисніть <Готово>. Щоб змінити розмір, виберіть потрібний розмір і натисніть <Так>. Перейдіть до кроку 8.
6. Завершивши, натисніть <Опції> → **Зберегти як**.
7. Натисніть <Так> для підтвердження.
8. Введіть нове ім'я файлу для збереження зображення та натисніть клавішу підтвердження.

## Обтинання зображення

1. У режимі меню виберіть **Програми** → **Редактор зображень**.
2. Натисніть <Опції> → **Нове зображення** → **Відкрити** або **Зробити фотографію**.
3. Виберіть зображення або зробіть нову фотографію.
4. Натисніть <Опції> → **Обрізати**.
5. Використовуючи навігаційну клавішу, розтягніть прямокутник над місцем, яке потрібно обрізати, а потім натисніть клавішу підтвердження.  
Щоб змінити розмір прямокутника, натисніть <Опції> → **Змінити розмір**. Налаштуйте його розмір за допомогою навігаційної клавіші та натисніть клавішу підтвердження.

6. Завершивши обтинання, натисніть <Опції> → **Зберегти як**.
7. Натисніть <Так> для підтвердження.
8. Введіть нове ім'я файла для збереження зображення та натисніть клавішу підтвердження.

### Додавання візуального ефекту

1. У режимі меню виберіть **Програми** → **Редактор зображень**.
2. Натисніть <Опції> → **Нове зображення** → **Відкрити** або **Зробити фотографію**.
3. Виберіть зображення або зробіть нову фотографію.
4. Натисніть <Опції> → **Вставити** → виберіть візуальний ефект (рамка, зображення, галерея, емозначка або текст).

5. Виберіть візуальний ефект, який потрібно додати, і натисніть <Вибрати>. Щоб перемістити додане зображення, скористайтеся навігаційними клавішами (за потреби).
6. Натисніть <Готово> або клавішу підтвердження.
7. Завершивши, натисніть <Опції> → **Зберегти як**.
8. Натисніть <Так> для підтвердження.
9. Введіть нове ім'я файла для збереження зображення та натисніть клавішу підтвердження.

## Використання Java-ігор і Java-програм

---

Використання ігор і програм, створених на основі широко відомої технології Java.

### Ігри

1. У режимі меню виберіть **Програми** → **Ігри та інше**.
2. Виберіть гру зі списку та дотримуйтесь вказівок на екрані.



Доступні ігри можуть відрізнятися, залежно від оператора зв'язку або країни. Також можуть відрізнятися елементи керування та параметри ігор.

### Запуск програм

1. У режимі меню виберіть **Програми** → **Ігри та інше** → виберіть програму.
2. Натисніть **<Опції>**, щоб перейти до списку опцій і установок програми.

### Перегляд світового часу

---

Перегляд часу іншого міста та встановлення світового часу на дисплеї телефону.

### Перегляд світового часу

1. У режимі меню виберіть **Органайзер** → **Світовий час**.
2. Перейдіть до середнього годинника.
3. Прокрутіть вліво або вправо, щоб вибрати часовий пояс.
4. Перейдіть до нижнього годинника.

5. Прокрутіть вліво або вправо, щоб вибрати часовий пояс.
6. Натисніть клавішу підтвердження, щоб зберегти світовий годинник.



Щоб встановити перехід на літній час, натисніть <Опції> → **Застосувати перехід на літній час** → виберіть часові пояси.

### Установлення світового часу на дисплеї телефону

У режимі відображення подвійного годинника на дисплеї можна переглядати годинники із двома різними часовими поясами.

Після збереження світового часу виконайте такі дії:

1. У режимі меню виберіть **Органайзер** → **Світовий час**.

2. Виберіть потрібний світовий час (середній або нижній годинник), який потрібно додати, і натисніть <Опції> → **Позначити як другий годинник**.
3. У режимі меню виберіть **Установки** → **Дисплей та підсвічування** → **Оформлення**.
4. Прокрутіть вліво або вправо, щоб вибрати **Зображення** (за потреби).
5. Виберіть **Годинник**.
6. Прокрутіть вліво або вправо, щоб вибрати **Подвійний**.
7. Натисніть <Зберег.> двічі.

## Установлення та використання будильників

Встановлення та керування будильниками для нагадування про важливі події.

### Встановлення нового будильника

1. У режимі меню виберіть **Будильники**.
2. Виберіть пусту позицію будильника та натисніть клавішу підтвердження.
3. Вкажіть параметри сигналу.
4. Натисніть **<Зберег.>**.



Функція автоматичного ввімкнення живлення встановлює автоматичне ввімкнення телефону та спрацювання будильника в зазначений час, якщо телефон вимкнено.

### Вимкнення будильника

Коли пролунає сигнал будильника:

- Натисніть будь-яку клавішу, щоб вимкнути сигнал остаточно.
- Натисніть **<ОК>** або клавішу підтвердження, щоб вимкнути будильник із повторенням, або натисніть **<Відкласти>** чи будь-яку клавішу, щоб вимкнути будильник на період затримки.

### Вимкнення будильника

1. У режимі меню виберіть **Будильники**.
2. Перейдіть до будильника, який слід вимкнути, і натисніть клавішу підтвердження.
3. Прокрутіть вниз (за потреби).
4. Прокрутіть вліво або вправо, щоб вибрати **Вимкнено**.
5. Натисніть **<Зберег.>**.

## Використання калькулятора

---

1. У режимі меню виберіть **Органайзер** → **Калькулятор**.
2. Для виконання основних математичних дій використовуйте клавіші, які відповідають кнопкам калькулятора.

## Конвертування грошових одиниць або вимірів

---

1. У режимі меню виберіть **Органайзер** → **Конвертер** → тип конвертера.
2. Введіть виміри та одиницю обчислення у відповідних полях.

## Встановлення таймера зворотного відліку

---

1. У режимі меню виберіть **Програми** → **Таймер**.
2. Натисніть **<Встанов.>**.
3. Введіть час у годинах або хвилинах, з якого розпочнеться зворотний відлік, потім натисніть **<ОК>**.
4. Натисніть клавішу підтвердження для початку або призупинення зворотного відліку.
5. Після завершення часу таймера натисніть **<ОК>**, щоб вимкнути сигнал.

## Використання секундоміра

---

1. У режимі меню виберіть **Програми** → **Секундомір**.
2. Натисніть клавішу підтвердження для початку й записування часових проміжків.
3. Завершивши, натисніть **<Стоп>**.
4. Натисніть **<Скинути>**, щоб очистити записані часові проміжки.

## Пошук слів у словнику

---

1. У режимі меню виберіть **Програми** → **Словник**.
2. натисніть **<Опції>** → тип словника.
3. Введіть слово.
4. Перейдіть до слова та натисніть клавішу підтвердження.

## Створення нового завдання

---

1. У режимі меню виберіть **Органайзер** → **Завдання**.
2. Натисніть **<Створити>**.
3. Введіть відомості про завдання.
4. Натисніть **<Зберег.>**.

## Створення текстового нагадування

---

1. У режимі меню виберіть **Органайзер** → **Нагадування**.
2. Натисніть **<Створити>**.
3. Введіть текст нагадування й натисніть клавішу підтвердження.

## Використання календаря

---

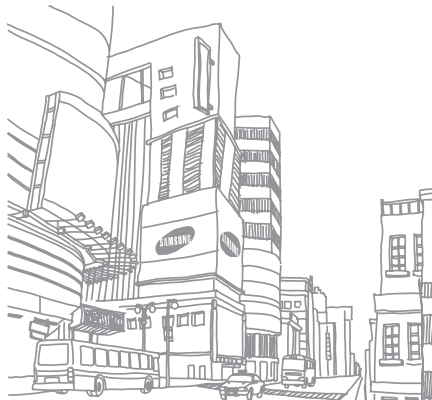
Відомості про змінення відображення календаря та створення подій.

### Змінення відображення календаря

1. У режимі меню виберіть **Органайзер** → **Календар**.
2. Натисніть <Опції> → **Переглянути за** → **День** або **Тиждень**.

### Створення події

1. У режимі меню виберіть **Органайзер** → **Календар**.
2. Натисніть <Опції> → **Створити** → тип події.
3. Введіть потрібні відомості про подію.
4. Натисніть <Опції> → **Зберегти** або натисніть <Зберег.>.





# Усунення неполадок

Якщо в роботі телефону виникають проблеми, перш ніж звертатися до сервісного центру, спробуйте виконати нижченаведені процедури з усунення неполадок.

Після увімкнення телефону можуть з'явитися такі повідомлення:

Повідомлення	Можливий спосіб вирішення проблеми
Вставте SIM-картку	Переконайтеся, що SIM-картку вставлено правильно.
Блокування телефону	Якщо ввімкнено функцію блокування телефону, необхідно ввести встановлений пароль.

Повідомлення	Можливий спосіб вирішення проблеми
Гніздо 1 Введіть PIN/ Гніздо 2 Введіть PIN	Під час першого використання телефону, або якщо ввімкнено запит PIN-коду, необхідно ввести PIN-код, який надається з SIM-карткою. Цю функцію можна вимкнути за допомогою меню <b>Блокування PIN</b> .

Повідомлення	Можливий спосіб вирішення проблеми
Гніздо 1 Введіть PUK/ Гніздо 2 Введіть PUK	SIM-картку заблоковано; зазвичай це є наслідком неправильного введення PIN-коду. У такому разі потрібно ввести PUK-код, наданий оператором зв'язку.

### На телефоні відображається повідомлення «Послуга недоступна» або «Помилка мережі».

- У місці зі слабким сигналом або поганим прийомом можна втратити зв'язок. Спробуйте вийти на зв'язок в іншому місці.
- Деякі параметри недоступні без передплати. Для отримання додаткової інформації зверніться до свого оператора зв'язку.

### Номер введений, но вызов не выполняется.

- Переконайтеся, що натиснуто клавішу набору номера: [↵].
- Переконайтеся, що ви підключилися до правильної мережі.
- Переконайтеся, що для цього номера телефону не встановлено блокування викликів.

### Абонент не може з вами з'єднатися.

- Переконайтеся, що телефон увімкнено.
- Переконайтеся, що ви підключилися до правильної мережі.
- Переконайтеся, що для цього номера телефону не встановлено блокування викликів.

### Співрозмовник не чує вас.

- Переконайтеся, що не заблоковано вбудований мікрофон.
- Переконайтеся, що тримаєте мікрофон близько до рота.
- У разі використання гарнітури переконайтеся, що її правильно підключено.

### Телефон подає звуковий сигнал, і на дисплеї блимає значок акумулятора.

Акумулятор розрядився. Перезарядіть або замініть акумулятор для подальшого використання телефону.

### Низька якість звуку.

- Переконайтеся, що не заблоковано внутрішню антену телефону.
- У місці зі слабким сигналом або поганим прийомом можна втратити зв'язок. Спробуйте вийти на зв'язок в іншому місці.

### Після вибору контакту і спроби зателефонувати виклик не здійснюється.

- Переконайтеся, що у списку контактів записано правильний номер.
- За потреби заново введіть і збережіть номер.

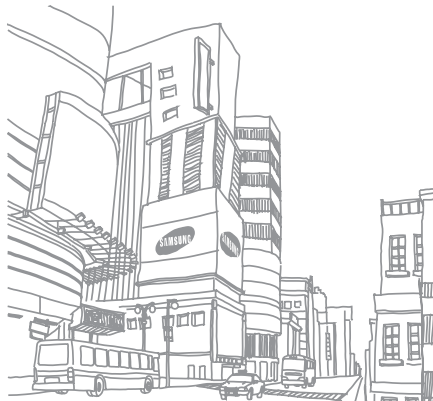
## Акумулятор не заряджається належним чином або телефон вимикається час від часу.

- Контакти акумулятора могли забруднитись. Протріть золотисті контакти чистою та м'якою тканиною, після чого знову спробуйте зарядити акумулятор.
- Якщо акумулятор більше не заряджається повністю, замініть його новим, а старий утилізуйте належним чином.

## Телефон гарячий на дотик.

Під час одночасного використання декількох програм телефон споживає більше енергії та може нагріватися.

Це нормально й не впливає на його роботу чи строк служби.



# Предметний покажчик

## Bluetooth

- активація, 44
- отримання даних, 45
- передача даних, 45

## FM-радіо

- збереження радіостанцій, 43
- записування композицій, 43
- прослуховування, 32

## Java

- доступ до програм, 52
- запуск ігор, 52

## SIM-картка 18

## SMS

- введення, 29
- створення нагадувань, 56

## блокування

- див. блокування телефону

## блокування телефону 26

## будильники

- вимкнення, 54
- створення, 54

## браузер

- див. веб-браузер

## акумулятор

- заряджання, 20
- установлення, 18

- індикатор низького рівня заряду акумулятора, 21

## веб-браузер

- Створення закладок, 35
- Перехід до домашньої сторінки, 34

## виклики

- відповідь на додаткові виклики, 37
- відповідь, 27
- додаткові функції, 36
- з телефонної книги, 38
- здійснення додаткових викликів, 37

здійснення зворотних  
викликів, 36  
здійснення, 26  
конференц-виклик, 38  
нещодавно набрані, 36  
міжнародні виклики, 38  
основні функції, 26  
переведення на  
утримання, 37  
перегляд пропущених, 36  
поновлення утримуваних  
викликів, 37

**відео**  
зйомка, 32  
перегляд, 32

**візитівки** 39

**дисплей – відтворення на  
екрані телевізора** 47

**гарнітура** 27

**годинник**  
див. світовий час

**голосові нагадування**  
відтворення, 48  
записування, 47

**гучність**  
гучність виклику, 27  
гучність звуків  
клавіатури, 24

**екстрене повідомлення** 46

**заставка** 25

**звук дзвінка** 25

**звуки клавіатури** 24

**зображення**  
додавання візуальних  
ефектів, 51

застосування ефектів, 48  
налаштування, 49  
обтинання, 50  
перетворення, 49

**календар**  
див. інструменти,  
календар

**калькулятор**  
див. інструменти,  
калькулятор

**карта пам'яті** 22  
копіювання файлів, 42

**клавіші швидкого доступу**  
див. швидкий доступ

**конвертер**  
див. інструменти,  
конвертер

**контакти**

- додавання, 30
- пошук, 31
- створення груп, 39

**конференц-виклики**

- див. виклики,
- конференц-виклик,

**нагадування**

- див. текстові або голосові нагадування

**музичний плеєр**

- настроювання, 42
- прослуховування музики, 33

**повідомлення**

- надсилання MMS, 28
- надсилання SMS, 28

**надсилання повідомлення**

- електронної пошти, 28
- перегляд MMS, 30
- перегляд SMS, 30
- перегляд повідомлення електронної пошти, 30

**профіль без звуку 25****профіль без зв'язку 24****світовий час**

- встановлення подвійного дисплея, 53
- перегляд, 52

**секундомір**

- див. інструменти,
- секундомір

**таймер**

- див. інструменти, таймер зворотного відліку

**таймер зворотного відліку**

- див. інструменти, таймер зворотного відліку

**тема 26****фотографії**

- зйомка, 31
- перегляд, 32

**радіо**

- див. FM-радіо

**інструменти**

- будильник, 54
- календар, 57
- калькулятор, 55

конвертер, 55  
секундомір, 56  
таймер зворотного  
відліку, 55  
редактор зображень, 48

#### шаблони

MMS, 41  
SMS, 40  
вставлення, 41

швидкий доступ 26



Деякі відомості, наведені в цьому посібнику, можуть не відповідати вашому телефону, залежно від встановленого програмного забезпечення або оператора зв'язку.

World Wide Web  
<http://www.samsungmobile.com>

Printed in Korea  
Code No.:GH68-21186A  
Ukrainian. 12/2008. Rev. 1.0

## Заява щодо відповідності (R&TTE)

Ми, **Samsung Electronics**

з повною відповідальністю заявляємо, що виріб

### Мобільний телефон стандарту GSM : S9402

виріб, до якого стосується дана заява, відповідає наступним стандартам та/або нормативним документам.

Безпека	EN 60950-1 : 2001 +A11:2004
EMC	EN 301 489-01 v.1.5.1 (11-2004) EN 301 489-07 v.1.2.1 (08-2002) EN 301 489-17 v.1.2.1 (08-2002)
SAR	EN 50360 : 2001 EN 62209-1 : 2006
Радіомережа	EN 301 511 v9.0.2 (03-2003) EN 300 328 v1.7.1 (10-2006)

Цим ми заявляємо, що [всі основні набори радіотестувань були проведені і що] згаданий виріб відповідає усім основним вимогам Директиви 1999/5/EC.

Процедура підтвердження відповідності, згадана у Статті 10 та розглянута в Додатку [IV] Директиви 1999/5/EC, проводилась з участю наступної організації(ій):

BABT, Balfour House, Churchfield Road,  
Walton-on-Thames, Surrey, KT12 2TD, UK\*  
Ідентифікаційна позначка: 0168

**CE 0168**

Технічна документація зберігається в:

Samsung Electronics QA Lab.

Вона може бути отримана за поданням запиту.  
(Представник у ЄС)

Samsung Electronics Euro QA Lab.  
Blackbushe Business Park, Saxony Way,  
Yateley, Hampshire, GU46 6GG, UK\*

2008.11.11

  
**Yong-Sang Park / S. Manager**

(місце та дата видачі)

(ім'я та підпис уповноваженої особи)

\* Це не є адреса сервісного центру Samsung. Адресу або телефонний номер сервісного центру Samsung можна знайти у гарантійному талоні. Зверніться також до продавця Вашого телефону.