



S8000  
Посібник  
користувача



# Використання цього посібника

Цей посібник спеціально призначений для ознайомлення з функціями та можливостями телефону. Для швидкого початку роботи дивіться розділи «Огляд мобільного телефону», «Складання та підготовка мобільного телефону до використання», та «Використання основних функцій».

## Позначки

---

Спершу ознайомтеся з позначками, які використовуються в цьому посібнику:



WARNING

**Попередження** – ситуації, що можуть призвести до травмування вас або інших осіб



CAUTION

**Увага** – ситуації, що можуть спричинити пошкодження телефону або іншого обладнання

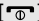


**Примітка** – примітки, поради з користування та додаткова інформація





**Дивіться** – сторінки з пов'язаною інформацією; наприклад: ► стор. 12 (означає «дивіться сторінку 12»)

→ **Далі** – послідовність опцій або розділів меню, які потрібно вибрати, щоб виконати дію; наприклад: У режимі очікування виберіть **Повідомлення** → **Створити повідомлення** (означає, що потрібно вибрати **Повідомлення**, а потім **Створити повідомлення**)

[ ] **Квадратні дужки** – клавіші телефону; наприклад: [  ] (відповідає клавіша увімкнення/вимкнення живлення / вихід із меню)

## Інформація про авторські права

Права на всі технології та продукти, використані в цьому пристрої, належать відповідним власникам:

- Bluetooth® є зареєстрованим товарним знаком компанії Bluetooth SIG, Inc. по всьому світу – Bluetooth QD ID: B015189.
- Java™ є товарним знаком компанії Sun Microsystems, Inc.
- Windows Media Player® є зареєстрованим товарним знаком Microsoft Corporation.
-  та  є товарними знаками компанії SRS Labs, Inc. Технології CS Headphone та WOW HD додані відповідно до ліцензії, наданої компанією SRS Labs, Inc.
- Wi-Fi®, логотип Wi-Fi CERTIFIED та логотип Wi-Fi є зареєстрованими товарними знаками організації Wi-Fi Alliance.

- DivX<sup>®</sup> - це зареєстрований товарний знак компанії DivX, Inc., який використовується за ліцензією.



### ПРО ВІДЕО ФОРМАТУ DIVX

DivX<sup>®</sup> - формат цифрового відео, створений DivX, Inc. Цей пристрій офіційно сертифіковано DivX для відтворення відеозаписів формату DivX. Відтворення відеозаписів формату DivX<sup>®</sup> із роздільною здатністю до 320x240.

### ПРО СИСТЕМУ DIVX VIDEO-ON-DEMAND

Цей сертифікований пристрій DivX<sup>®</sup> необхідно зареєструвати в DivX для відтворення вмісту DivX Video-on-Demand (VOD). Спочатку створіть реєстраційний код DivX VOD для пристрою, а потім надішліть його під час процесу реєстрації. [Увага: вміст DivX VOD захищено системою DivX DRM (закон про захист прав на цифрову власність), яка обмежує його відтворення зареєстрованими сертифікованими пристроями DivX. У разі відтворення вмісту DivX VOD, який не авторизовано для пристрою, буде відображено повідомлення "Помилка авторизації" і вміст не буде відтворено.] Докладніші відомості див. на сайті <http://vod.divx.com>.

# Зміст

<b>Відомості про безпеку та використання</b> .....	<b>2</b>
Заходи безпеки .....	2
Попередження .....	5
Важливі відомості щодо використання ...	8
<b>Огляд мобільного телефону</b> .....	<b>14</b>
Розпакування .....	14
Вигляд телефону .....	15
Клавіші .....	16
Значки .....	17
<b>Складання та підготовка мобільного телефону до використання</b> .....	<b>19</b>
Встановлення SIM- або USIM-картки й акумулятора .....	19
Зарядження акумулятора .....	21
Встановлення карти пам'яті (додатково) .....	22
Прикріплення ремінця (додатково) .....	24

**Використання основних функцій ..... 25**

Увімкнення та вимкнення телефону	..... 25
Використання сенсорного екрана	..... 26
Доступ до меню	..... 27
Переключення між програмами	..... 28
Доступ до програм за допомогою клавiші Активація рухом	..... 29
Доступ до програм за допомогою рухів телефону	..... 29
Використання віджетів	..... 32
Доступ до довідки	..... 33
Настроювання телефону	..... 33
Використання основних функцій виклику	..... 37
Надсилання та перегляд повідомлень	..... 38
Додавання та пошук контактів	..... 42
Використання основних функцій камери	..... 43
Прослуховування музики	..... 45

Перегляд сторінок в Інтернеті	..... 47
Використання послуг Google	..... 48

**Використання додаткових функцій ...50**

Використання додаткових функцій виклику	..... 50
Використання додаткових функцій телефонної книги	..... 54
Використання додаткових функцій повідомлень	..... 56
Використання додаткових функцій камери	..... 58
Використання додаткових функцій музичного плеєра	..... 63

**Використання інструментів і програм 68**

Використання функції безпроводового з'єднання Bluetooth	..... 68
Увімкнення та підключення до локальної безпроводової мережі (WLAN)	..... 71

Обмін медіафайлами з іншими пристроями .....	72	Запуск мобільного навігатора Samsung	88
Активація та надсилання екстреного повідомлення .....	73	Перегляд поточного розташування .....	89
Увімкнення системи мобільної сигналізації .....	74	Оновлення функціональності GPS .....	89
Відтворення вмісту телефону на екрані телевізора .....	75	Створення та перегляд світового часу .	90
Здійснення псевдовикликів .....	75	Встановлення та використання будильників .....	91
Записування та відтворення голосових нагадувань .....	76	Використання калькулятора .....	92
Редагування зображень .....	77	Конвертування грошових одиниць або вимірів .....	92
Друк зображень .....	80	Встановлення таймера зворотного відліку .....	92
Редагування відео .....	81	Використання секундоміра .....	92
Завантаження фотографій та відео до Інтернету .....	83	Створення нових завдань .....	93
Використання Java-ігор і Java-програм .....	84	Створення текстових нагадувань .....	93
Синхронізація даних .....	85	Створення ескізів .....	93
Використання RSS-каналів .....	87	Використання календаря .....	95
		<b>Усунення неполадок .....</b>	<b>a</b>
		<b>Предметний покажчик .....</b>	<b>e</b>

# Відомості про безпеку та використання

Дотримання заходів безпеки запобігає виникненню небезпечних та незаконних ситуацій, а також гарантує ефективну роботу мобільного телефону.



## Заходи безпеки

---

### Тримайте телефон подалі від маленьких дітей і домашніх тварин

Тримайте телефон і аксесуари поза межами досяжності маленьких дітей і тварин. Маленькі деталі можуть призвести до задихання або серйозної травми, якщо їх проковтнути.

### Захист слуху



Занадто високий рівень гучності може призвести до погіршення слуху. Завжди зменшуйте рівень гучності перед під'єднанням навушників до джерела звуку та використовуйте найнижчий рівень гучності, достатній для прослуховування розмов або музики.



## Обережно встановлюйте мобільні телефони та обладнання

Переконайтеся, що встановлені в автомобілі мобільні телефони або пов'язане з ними обладнання надійно закріплені. Не розташовуйте телефон і аксесуари поблизу або в місці розкриття подушки безпеки. Неправильно встановлене безпроводове обладнання може призвести до серйозної травми під час швидкого розкриття подушки безпеки.

## Обережно поводьтеся з акумуляторами та зарядними пристроями

- Використовуйте лише рекомендовані компанією Samsung акумулятори та зарядні пристрої, які спеціально розроблено для цього телефону.

Несумісні акумулятори та зарядні пристрої можуть серйозно пошкодити або вивести з ладу телефон.

- Забороняється кидати акумулятори або телефони у вогонь. Під час утилізації використаних акумуляторів або телефонів дотримуйтесь усіх місцевих законів.
- Ніколи не кладіть акумулятори та телефони всередину або на прилади, які виділяють тепло, такі як мікрохвильові печі, кухонні плити або радіатори. Акумулятори можуть вибухнути, якщо сильно нагріються.
- Ніколи не розбивайте акумулятор і не пробивайте в ньому отворів. Не допускайте перебування акумуляторів під дією високого зовнішнього тиску. Це може призвести до внутрішнього короткого замикання та перегрівання.

WARNING

## Намагайтеся уникати радіоперешкод, якщо користуєтесь кардіостимулятором

Виробниками та незалежним Інститутом досліджень безпроводових технологій рекомендовано тримати мобільні телефони на відстані мінімум 15 см від кардіостимуляторів, щоб уникнути можливих перешкод. Якщо є підозри, що телефон перешкоджає роботі кардіостимулятора або іншого медичного пристрою, негайно вимкніть телефон і зверніться до виробника кардіостимулятора або медичного пристрою.

## Вимикайте телефон під час перебування у вибухонебезпечному середовищі

Не використовуйте телефон на автозаправних станціях (станціях технічного обслуговування), а також поблизу пального або хімікатів.

Вимикайте телефон, якщо цього вимагають попереджувальні знаки або інструкції. Використання телефону у сховищах пального або хімікатів, а також поблизу них, у місцях їхнього перевантаження або в місцях проведення вибухових робіт може призвести до пожежі або вибуху. Не зберігайте та не транспортуйте легкозаймисті рідини, гази або вибухонебезпечні речовини разом із телефоном, його частинами або аксесуарами.

## Зменшення ризику отримання травм через повторювальні рухи

Надсилаючи текстові повідомлення або граючи в ігри на телефоні, тримайте телефон, не напружуючись, злегка натискайте клавіші, користуйтеся спеціальними функціями, які зменшують кількість натискань клавіш (наприклад, шаблони та інтелектуальне введення тексту), а також робіть перерви.

## Не користуйтеся телефоном, якщо його екран розбито або має тріщину

Розбите скло або акрилове скло може призвести до травмування рук або обличчя. Зверніться з телефоном до сервісного центру Samsung для заміни екрана. Пошкодження, завдані недбалим поводженням, призведуть до припинення дії гарантії виробника.



CAUTION

## Попередження

---

### Будьте обережні за кермом

Не користуйтеся телефоном під час керування автомобілем і дотримуйтесь правил, які обмежують використання мобільних телефонів за кермом. Якщо можливо, використовуйте аксесуар «Вільні руки».

## Дотримуйтесь усіх правил і попереджень про безпеку

Дотримуйтесь усіх правил, які обмежують використання мобільного телефону в певних місцях.

## Використовуйте лише аксесуари, рекомендовані компанією Samsung

Використання несумісних аксесуарів може пошкодити телефон або призвести до травми.

## Вимикайте телефон біля медичного обладнання

Він може перешкоджати роботі медичного обладнання в лікарнях та інших закладах охорони здоров'я. Дотримуйтесь правил, попереджувальних плакатів і вказівок медичного персоналу.

## У літаку вимкніть телефон або його функції безпроводового зв'язку

Телефон може призвести до перешкод у роботі обладнання літака. Дотримуйтесь усіх правил авіакомпанії та вимикайте телефон або функції безпроводового зв'язку, якщо цього вимагають працівники авіакомпанії.

## Захист акумуляторів і зарядних пристроїв від пошкодження

- Не допускайте перебування акумуляторів під дією дуже низької або високої температури (нижче 0° C/32° F або вище 45° C/113° F). Це може призвести до зменшення зарядної ємності та терміну служби акумуляторів.
- Уникайте контакту акумуляторів із металевими предметами, оскільки вони можуть з'єднати полюси "+" та "-" і призвести до тимчасового або повного пошкодження акумулятора.

- Ніколи не використовуйте пошкоджені зарядні пристрої та акумулятори.

## Обережно поведіться з телефоном

- Не розбирайте Ваш телефон, це може привести до ураження електричним струмом.
- Уникайте потрапляння рідин на телефон – вони можуть призвести до серйозних пошкоджень та змінити колір індикатору вологи всередині телефону. Не беріть телефон вологими руками. Пошкодження, викликані потраплянням води всередину телефону, можуть припинити дію гарантії виробника.
- Щоб уникнути пошкодження рухомих деталей, не використовуйте та не зберігайте телефон у запилених і брудних місцях.

- Цей телефон – складний електронний пристрій, тому щоб уникнути серйозних пошкоджень, обережно поведіться з ним і захищайте від ударів.
- Не фарбуйте телефон, оскільки фарба може заблокувати рухомі деталі та завадити його нормальному функціонуванню.
- Не користуйтеся спалахом камери або підсвічуванням близько до очей дітей або тварин.
- Телефон і карти пам'яті можуть бути пошкоджені під впливом магнітних полів. Не використовуйте футляри або аксесуари з магнітними застібками, а також уникайте перебування телефону під впливом магнітних полів протягом тривалого часу.

## Уникайте створення радіоперешкод для інших електронних пристроїв

Цей телефон випромінює радіочастотні сигнали, які можуть створювати перешкоди для неекранованого або неналежно-екранованого електронного обладнання, наприклад, кардіостимуляторів, слухових апаратів, медичних та інших електронних пристроїв удома або в автомобілі. Якщо виникнуть проблеми, пов'язані з радіоперешкодами, зверніться до виробника електронного пристрою для їх усунення.

# CAUTION



## Важливі відомості щодо використання

---

### Користуйтеся телефоном, правильно його тримаючи

Не торкайтеся внутрішньої антени телефону.

### Доручайте технічне обслуговування телефону лише кваліфікованому персоналу

Інакше телефон може бути пошкоджено, що призведе до втрати права на гарантійний ремонт.

## Забезпечення максимального терміну служби акумулятора та зарядного пристрою

- Не заряджайте акумулятор протягом часу, більшого за тиждень, оскільки перезарядження може скоротити термін служби акумулятора.
- Акумулятори, які певний час не використовуються, розряджаються, тому перед використанням їх слід зарядити.
- Від'єднуйте зарядні пристрої від джерел живлення, якщо вони не використовуються.
- Використовуйте акумулятори лише за прямим призначенням.

## Обережно поводьтеся з SIM-картками та картами пам'яті

- Не виймайте картку під час передавання або приймання телефоном даних, оскільки це може призвести до втрати даних і/або пошкодження картки або телефону.
- Захищайте картки від сильних ударів, статичної напруги та електричних розрядів від інших пристроїв.
- Часте записування та стирання даних скорочують термін служби карт пам'яті.
- Не торкайтеся пальцями або металевими предметами золотистих контактів і полюсів. Якщо картку забруднено, протріть її м'якою тканиною.

## Доступ до аварійних служб

Виклики в аварійні служби з телефону можуть бути недоступні в деяких регіонах або за певних умов. Перед поїздкою до віддаленого регіону або регіону з поганим покриттям подбайте про додатковий спосіб зв'язку з персоналом аварійних служб.

## Інформація про сертифікацію за питомим коефіцієнтом поглинання (SAR)

Цей телефон відповідає стандартам Євросоюзу, які обмежують опромінення людей радіочастотною енергією, що випромінюється радіо- та телекомунікаційним обладнанням. Ці стандарти запобігають продажу мобільних пристроїв, рівень опромінення яких перевищує максимально припустимий рівень (відомий як SAR - питомий коефіцієнт поглинання), що становить 2,0 Вт на кілограм.

Під час тестування максимальний зафіксований показник SAR для цієї моделі становив 0,522 Вт/кг. За звичайного використання рівень SAR, імовірно, набагато менший, оскільки телефон розроблено для випромінювання лише тієї радіочастотної енергії, яка необхідна для передавання сигналу до найближчої базової станції. Де це можливо, рівень випромінювання знижується автоматично, завдяки чому зменшується загальний вплив радіочастотної енергії на користувача.

Декларація відповідності, наведена на останній сторінці посібника, указує на відповідність цього телефону Європейській директиві про радіо- та телекомунікаційне обладнання (R&TTE). Докладніше про питомий коефіцієнт поглинання (SAR) і пов'язані з ним стандарти Євросоюзу можна дізнатись, відвідавши веб-сайт Samsung, присвячений мобільним телефонам.

## Правильна утилізація виробу

(Відходи електричного та електронного обладнання)



(Стосується Євросоюзу та інших країн Європи, в яких запроваджено системи розподіленої утилізації)

Ця позначка на виробі, аксесуарах або в документації до них вказує, що виріб, а також відповідні електронні аксесуари (наприклад, зарядний пристрій, гарнітура, USB-кабель) не можна викидати разом із побутовим сміттям після завершення терміну експлуатації. Щоб запобігти можливій шкоді довкіллю або здоров'ю людини через неконтрольовану утилізацію, утилізуйте це обладнання окремо від інших видів відходів, віддаючи його на переробку та уможливіючи таким чином повторне використання матеріальних ресурсів.



Фізичні особи можуть звернутися до дилера, у якого було придбано виріб, або до місцевого урядового закладу, щоб отримати відомості про місця та способи нешкідливої для довкілля вторинної переробки виробу.

Корпоративним користувачам слід звернутися до свого постачальника та перевірити правила й умови договору про придбання. Цей виріб потрібно утилізувати окремо від інших промислових відходів.

### Утилізація виробу



(Стосується ЄС та інших європейських країн, у яких упроваджено системи розподіленої утилізації.)

Позначка на акумуляторі, посібнику користувача або упаковці означає, що акумулятор цього продукту не можна викидати разом з іншим побутовим сміттям після завершення терміну експлуатації. Хімічні символи Hg, Cd або Pb означають, що кількість наявної в акумуляторі ртуті, кадмію або свинця перевищує контрольний рівень, зазначений у Директиві ЄС 2006/66. За неправильної утилізації акумуляторів ці речовини можуть завдати шкоди здоров'ю людей або довкіллю.

Для захисту природних ресурсів і повторного використання матеріалів утилізуйте акумулятори окремо від інших типів відходів і віддавайте їх на переробку представникам місцевої системи повернення акумуляторів.

## Заява про неприйняття відповідальності

Деякий вміст і послуги, доступ до яких можливий завдяки використанню цього пристрою, належать третім сторонам і захищені законом про авторські права, патентами, товарними знаками та/або іншими законами про інтелектуальну власність. Такий вміст і послуги надаються виключно для особистого некомерційного використання. Не дозволяється використання будь-якого вмісту або послуг у спосіб, заборонений власником вмісту або постачальником послуг. Не обмежуючи вищезазначених положень, без прямого дозволу відповідного власника вмісту або постачальника послуг забороняється внесення змін, копіювання, перевидання, завантаження, розміщення, передача, переклад, продаж, створення похідних документів, використання або розповсюдження вмісту або послуг, що

надаються за допомогою цього пристрою, у будь-який спосіб або за допомогою будь-якого носія.

"ВМІСТ І ПОСЛУГИ ТРЕТІХ СТОРІН НАДАЮТЬСЯ "ЯК Є". КОМПАНІЯ SAMSUNG ІЗ ЖОДНОЮ МЕТОЮ НЕ НАДАЄ ПРЯМИХ АБО НЕПРЯМИХ ГАРАНТІЙ ЩОДО ВМІСТУ АБО ПОСЛУГ, НАДАНИХ ТАКИМ ЧИНОМ. КОМПАНІЯ SAMSUNG НЕ НАДАЄ ЖОДНИХ НЕПРЯМИХ ГАРАНТІЙ, У ТОМУ ЧИСЛІ ЖОДНИХ ГАРАНТІЙ ПРИДАТНОСТІ ДЛЯ ПРОДАЖУ АБО ПРИДАТНОСТІ ДЛЯ ПЕВНОЇ МЕТИ. КОМПАНІЯ SAMSUNG НЕ НАДАЄ ЖОДНИХ ГАРАНТІЙ ЩОДО ТОЧНОСТІ, ДІЙСНОСТІ, СВОЄЧАСНОСТІ, ЗАКОННОСТІ АБО ПОВНОТИ ВМІСТУ АБО ПОСЛУГ, ДОСТУПНИХ ЗАВДЯКИ ВИКОРИСТАННЮ ЦЬОГО ПРИСТРОЮ, ТА ЗА ЖОДНИХ ОБСТАВИН, (ВКЛЮЧНО З НЕДБАЛІСТЮ) АНІ ЗА КОНТРАКТОМ, АНІ ЗА ДЕЛІКТОМ НЕ НЕСЕ ВІДПОВІДАЛЬНОСТІ ЗА БУДЬ-ЯКІ

ПРЯМІ, НЕПРЯМІ, ВИПАДКОВІ, НАВМИСНІ АБО ОПОСЕРЕДКОВАНІ ЗБИТКИ, ОПЛАТУ ЮРИДИЧНИХ ПОСЛУГ, ВИТРАТИ АБО БУДЬ-ЯКІ ІНШІ ЗБИТКИ І УШКОДЖЕННЯ, ЩО БУЛИ СПРИЧИНЕНІ ВНАСЛІДОК АБО В РЕЗУЛЬТАТІ ВИКОРИСТАННЯ ВАМИ АБО БУДЬ-ЯКОЮ ТРЕТЬОЮ СТОРОНОЮ БУДЬ-ЯКИХ ВІДОМОСТЕЙ У ВМІСТІ АБО ПОСЛУГАХ, АБО В РЕЗУЛЬТАТІ ВИКОРИСТАННЯ БУДЬ-ЯКОГО ВМІСТУ АБО ПОСЛУГ, НАВІТЬ У ВИПАДКУ ПОПЕРЕДЖЕННЯ ПРО МОЖЛИВІСТЬ ТАКИХ ЗБИТКІВ."

Надання послуг третьою стороною може бути припинено або перервано у будь-який момент, і компанія Samsung не заявляє і не гарантує, що вміст або послуги залишатимуться доступними впродовж будь-якого часу. Вміст і послуги передаються третіми сторонами за допомогою мереж і засобів передачі даних, які не контролюються компанією Samsung.

Не обмежуючи змісту цієї заяви в цілому, компанія Samsung прямо відмовляється від будь-яких зобов'язань або відповідальності за переривання або призупинення надання будь-якого вмісту або послуг, доступних за допомогою цього пристрою.

Компанія Samsung не має жодних зобов'язань і не несе жодної відповідальності за обслуговування клієнта, пов'язане з використанням вмісту та послуг. Будь-які запитання або запити на обслуговування, пов'язані із вмістом або послугами, мають бути спрямовані безпосередньо до відповідних постачальників вмісту або послуг.

# Огляд мобільного телефону

Зовнішній вигляд мобільного телефону,  
функції клавіш і значки на дисплеї.

## Розпакування

---

Перевірте наявність у комплекті таких компонентів:

- Мобільний телефон
- Акумулятор
- Зарядний пристрій
- Посібник користувача



Компоненти, які входять до комплекту телефону, можуть різнитися залежно від програмного забезпечення та аксесуарів, доступних у вашій країні або запропонованих вашим оператором зв'язку. Додаткові аксесуари можна замовити в місцевого дилера Samsung.

## Вигляд телефону

Передня панель телефону має такі клавіші та функції:







Задня панель телефону має такі клавіші та функції:



Можна заблокувати сенсорний дисплей і клавіатуру телефону, щоб запобігти небажаним операціям через випадкове натискання клавіш. Щоб заблокувати телефон, натисніть клавішу блокування.

## Клавіші











Клавіша	Функція
 <b>Набір номера</b>	Набір номера або відповідь на виклик; у режимі очікування: відображення останніх набраних номерів, пропущених або отриманих викликів
 <b>Меню</b>	Перехід в режим меню; відображення всіх активних програм (натисніть і утримуйте)
 <b>Увімк./вимк. живлення / вихід із меню</b>	Увімкнення та вимкнення телефону (натисніть і утримуйте); завершення виклику; в режимі меню: повернення до головного меню або режиму очікування

Клавіша	Функція
 <b>Гучність</b>	Регулювання гучності телефону
 <b>Блокування</b>	Блокування та розблокування сенсорного екрана та клавіш
 <b>Клавіша "Активація рухом"</b>	Відкриття екрана Cube для доступу до розважальних програм; доступ до "Посібнику з рухів" та програм, які активуються рухами (натисніть і утримуйте)
 <b>Камера</b>	У режимі очікування: увімкнення камери; в режимі камери: фотографування або відеозйомка

## Значки

На дисплеї відображаються такі значки:

Значок	Визначення
	Потужність сигналу
	Підключення до мережі GPRS
	Підключення до мережі EDGE
	Підключення до мережі UMTS
	Підключення до мережі HSDPA
	Здійснюється голосовий виклик
	Здійснюється відеовиклик
	Активовано функцію екстрених повідомлень

Значок	Визначення
	Перегляд сторінок в Інтернеті
	Підключено до безпечної веб-сторінки
	Роумінг (поза мережею свого домашнього оператора зв'язку)
	Активовано переадресацію викликів
	Синхронізація з ПК
	Підключено автокомплект Bluetooth або гарнітуру
	Активовано Bluetooth
	Увімкнено будильник
	Вставлено карту пам'яті
	Нове SMS-повідомлення

## Значок    Визначення



Нове MMS-повідомлення



Нове повідомлення електронної пошти



Нове повідомлення голосової пошти



Активовано профіль «Звичайний»



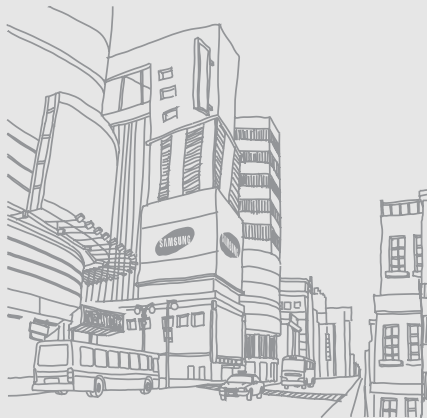
Активовано профіль «Без звуку»



Рівень заряду акумулятора



Поточний час





# Складання та підготовка мобільного телефону до використання

Складання компонентів мобільного телефону  
та підготовка до використання.

## **Встановлення SIM- або USIM- картки й акумулятора**

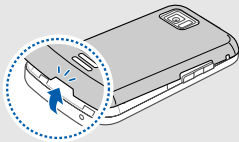
---

Під час реєстрації в мережі мобільного зв'язку надається SIM-картка (Subscriber Identity Module – модуль ідентифікації абонента) разом із реєстраційними даними, такими як PIN-код (персональний ідентифікаційний номер), і додаткові послуги.

Для використання послуг мереж UMTS або HSDPA можна придбати USIM-картку (Universal Subscriber Identity Module – універсальний модуль ідентифікації абонента).

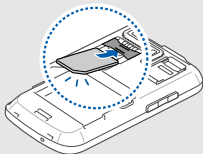
Встановлення SIM- або USIM-картки й акумулятора.

1. Зніміть кришку акумуляторного відсіку.



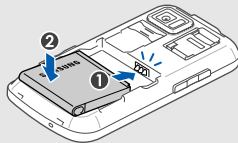
Якщо телефон увімкнено, натисніть і утримуйте [⏻], щоб вимкнути його.

2. Вставте SIM- або USIM-картку.



- Розташуйте SIM- або USIM-картку в телефоні золотистими контактами донизу.
- Якщо SIM- або USIM-картку не встановлено, можна використовувати тільки послуги, не пов'язані з роботою в мережі, а також деякі меню.

3. Встановіть акумулятор.



4. Закрийте кришку акумуляторного відсіку.

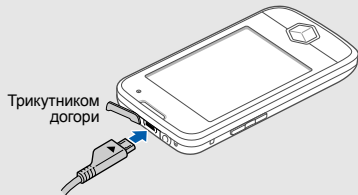


## Зарядження акумулятора

Перед першим використанням телефону слід зарядити акумулятор.


1. Відкрийте отвір багатофункціонального гнізда зверху телефону.

2. Підключіть менший роз'єм зарядного пристрою до багатофункціонального гнізда.



Неправильне підключення зарядного пристрою може призвести до серйозного пошкодження телефону. Гарантія не поширюється на пошкодження телефону, спричинені неправильним використанням.

3. Підключіть більший роз'єм зарядного пристрою до розетки.

- Після повного зарядження акумулятора (значок  припинить рухатися) від'єднайте зарядний пристрій від розетки.
- Від'єднайте зарядний пристрій від телефону.
- Закрийте отвір багатофункціонального гнізда.



#### **Індикатор низького рівня заряду акумулятора**

Коли акумулятор розряджається, телефон повідомляє про це за допомогою попереджувального сигналу та повідомлення про низький рівень заряду акумулятора. Значок акумулятора відображається як пуста батарея, що блимає. Якщо рівень заряду акумулятора стає недостатнім для роботи, телефон автоматично вимикається. Щоб знову скористатися телефоном, зарядіть акумулятор.

## **Встановлення карти пам'яті (додатково)**

---

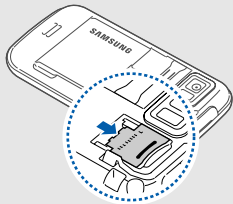
Для зберігання додаткових мультимедійних файлів слід встановити карту пам'яті. Цей телефон підтримує карти пам'яті microSD™ або microSDHC™ обсягом до 16 ГБ (залежно від виробника та типу карти).



Форматована на ПК карта пам'яті може бути не сумісною з телефоном. Карту пам'яті слід формувати тільки в телефоні.

- Зніміть кришку акумуляторного відсіку.

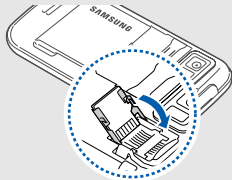
2. Відкрийте кришку гнізда для карти пам'яті.



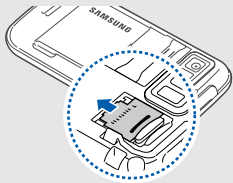
3. Підніміть кришку гнізда для карти пам'яті та вставте карту, як показано на рисунку.



4. Закрийте кришку гнізда для карти пам'яті.



5. Заблокуйте кришку гнізда для карти пам'яті.



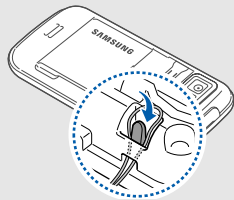
6. Закрийте кришку акумуляторного відсіку.

Щоб вийняти карту пам'яті, зніміть кришку акумулятора, розблокуйте та підніміть кришку гнізда для карти пам'яті, а потім вийміть карту із гнізда.

## Прикріплення ремінця (додатково)

---

1. Зніміть кришку акумуляторного відсіку.
2. Вставте один кінець ремінця в отвір, а інший протягніть через утворену петлю.



# Використання ОСНОВНИХ функцій

Використання базових операцій і основних функцій мобільного телефону.

## Увімкнення та вимкнення телефону

---

Увімкнення телефону:

1. Натисніть і утримуйте [☎].
2. Введіть PIN-код і натисніть **Підтверд.** (за потреби).

Щоб вимкнути телефон, повторіть крок 1, описаний вище.

## Увімкнення профілю «Без зв'язку»

Завдяки профілю «Без зв'язку» можна використовувати функції телефону, не пов'язані з мобільним зв'язком, у місцях, де використання мобільних пристроїв заборонено, наприклад у літаках або лікарнях.

Щоб увімкнути профіль «Без зв'язку», в режимі меню виберіть **Установки** → **Профілі телефону** → **Без зв'язку**.



Дотримуйтесь усіх попереджень і вказівок персоналу в місцях, де заборонено використання мобільних пристроїв.

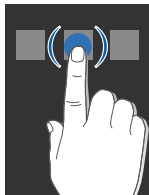
## Використання сенсорного екрана

Сенсорний екран дає змогу легко обирати елементи меню та користуватися функціями телефону. Основні дії, які виконуються під час використання сенсорного екрана.

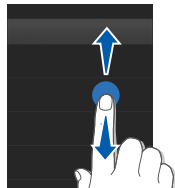


Перед початком використання телефону видаліть з екрана захисну плівку для оптимального використання сенсорного екрана.

- Натисніть потрібний значок, щоб відкрити меню або запустити програму.

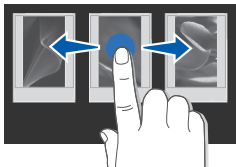


- Проведіть пальцем вгору або вниз, щоб прокрутити списки по вертикалі.







- Проведіть пальцем вліво або вправо, щоб прокрутити списки по горизонталі.



## Доступ до меню

Доступ до меню телефону.

1. У режимі очікування виберіть **Меню** або натисніть клавішу меню, щоб перейти в режим меню.
2. Прокрутіть вліво або вправо, щоб перейти на екран режиму меню.
3. Виберіть меню або опцію.


4. Виберіть , щоб перейти на рівень вище; натисніть [, щоб повернутися в режим очікування.

## Упорядкування програм у режимі меню



Ця функція може бути недоступна залежно від програмного забезпечення телефону.

Щоб змінити порядок значків у режимі меню, виконайте такі дії:

1. У режимі очікування виберіть **Меню** або натисніть клавішу меню, щоб перейти в режим меню.
2. Виберіть .
3. Оберніть телефон проти годинникової стрілки, щоб отримати альбомний формат зображення.

4. Виберіть значок програми та перемістіть його в потрібне розташування.  
Можна перемістити значок програми на інший екран режиму меню.
5. Виберіть **Зберегти**.



Виберіть **Скинути**, щоб ініціалізувати порядок значків у режимі меню.

## Використання датчика руху

Цей телефон оснащено вбудованим датчиком руху, який автоматично переключає дисплей з книжкового в альбомний режим.

Такі програми підтримують альбомний режим: Камера, відеоплеєр і музичний плеєр.

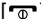
## Переключення між програмами

Цей телефон дає змогу одночасно використовувати декілька програм.


## Перехід від однієї активної програми до іншої

1. Натисніть і утримуйте клавішу меню, щоб відкрити перелік програм.
2. Перейдіть до потрібної програми та виберіть її.  
Щоб змінити режим перегляду, виберіть **Перегляд таблиці**.

## Закриття програм

Щоб закрити поточну програму, натисніть [].

Щоб закрити програму, яка виконується у фоновому режимі, виконайте такі дії.

1. Натисніть і утримуйте клавішу меню, щоб відкрити перелік програм.
2. Перейдіть до потрібної програми та виберіть .

## Доступ до програм за допомогою клавіші Активація рухом

---

Щоб отримати доступ до розважальних програм, виконайте такі дії.

1. Натисніть клавішу Активація рухом.
2. Виберіть програму, повернувши куб у потрібний бік або вибравши значок у нижній частині екрана.

У такий спосіб можна запустити відеоплеєр, FM-радіо або музичний плеєр. Можливо також запустити web браузер, вибрати гру чи потрипити до списку фотографій та відео.

## Доступ до програм за допомогою рухів телефону

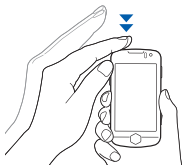
---

Використання швидкого доступу, що активується рухом телефону, для відкриття улюблених програм.

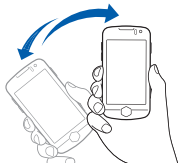
1. У режимі очікування натисніть і утримуйте клавішу Активація рухом.
2. Виберіть **Довідка** і дотримуйтесь вказівок посібника з рухів. Можна вивчити такі дії.
  - Щоб завершити роботу програми, швидко струсніть телефон більше ніж тричі.



- Щоб призупинити або поновити відтворення чи зробити фотографію, натисніть верхню частину телефону двічі протягом 1 секунди.



- Щоб запустити програму, перемістіть телефон вліво або вправо, а потім швидко назад у початкове положення.



- Щоб запустити програму, швидко нахиліть телефон вліво або вправо, а потім швидко назад у початкове положення.



- Щоб вимкнути посібник з рухів, наступного разу натисніть і утримуйте клавішу Активація рухом, а потім виберіть **Вимкнути**.
- Щоб відкрити посібник з рухів, у режимі меню виберіть **Ігри та інше** → **Посібник з рухів**.

3. Коли відобразиться екран із розважальними програмами, перемістіть телефон у напрямку, призначеному відповідній клавіші швидкого доступу (вліво або вправо).
4. Щоб закрити поточну програму, струсніть телефон більше ніж тричі.

#### Підказки з використання дій, пов'язаних із рухами:

- Виконуйте дії протягом 1 секунди.
- Почекайте принаймні 1 секунду перед виконанням дій.
- Вивчайте дії, дотримуючись вказівок у посібнику з рухів.



- Дії, пов'язані з рухами, призначені для користувачів, які користуються краще правою або лівою рукою.
- Якщо одночасно використовується декілька програм, не можна виконувати дії, пов'язані з рухами.

Змінення розважальних програм, призначених певному напрямку руху.

1. У режимі меню виберіть **Установки** → **Установки руху** → **Активація рухом**.
2. Виберіть програму, яку потрібно змінити.
3. Виберіть меню, яке слід призначити цьому напрямку, а потім виберіть **Зберегти**.
4. Виберіть **Зберегти**.

## Використання віджетів

Використання віджетів на панелі інструментів віджетів.



- Деякі віджети підключаються до веб-служб. Вибір веб-віджета може потребувати додаткової оплати.
- Доступні віджети можуть відрізнятися, залежно від країни або оператора зв'язку.

## Відкриття панелі інструментів віджетів

У режимі очікування натисніть стрілку в нижньому лівому куті екрана, щоб відкрити панель інструментів віджетів.

Можна змінити розташування віджетів на панелі інструментів віджетів або перемістити їх на екран режиму очікування.

## Переміщення віджетів на екран режиму очікування

1. Відкрийте панель інструментів віджетів.
2. Перетягніть віджет із панелі інструментів віджетів на екран режиму очікування. Його можна розмістити на будь-якій ділянці екрана.



Щоб знову перемістити віджети з екрана режиму очікування на панель інструментів віджетів, струсність телефон із відкритою панеллю інструментів віджетів. Ця функція може бути недоступна залежно від програмного забезпечення телефону.

## Змінення способу відображення віджетів

1. У режимі меню виберіть **Установки** → **Дисплей та підсвічування** → **Віджет**.

2. Виберіть віджети, які потрібно додати на панель інструментів віджетів, і виберіть **Зберегти**.

## Використання пакетів віджетів

Згрупуйте улюблені віджети в пакети віджетів.

Створення пакету віджетів.

1. У режимі очікування прокрутіть вліво або вправо, щоб перейти на один з екранів.
2. Перетягніть віджет із панелі інструментів віджетів на екран режиму очікування.

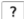

Щоб відкрити пакет, прокрутіть вліво або вправо до відповідного екрана.

## Доступ до довідки

---

Доступ до довідкових відомостей про ваш телефон.

1. Натисніть панелі інструментів віджетів.

2. Перетягніть символ  на екран режиму очікування та виберіть його.
3. Оберніть телефон проти годинникової стрілки, щоб отримати альбомний формат зображення.
4. Виберіть розділ довідки, щоб отримати відомості про потрібну програму або функцію.
5. Проведіть пальцем вправо або вліво для отримання додаткових відомостей. Щоб повернутися до попереднього рівня меню, виберіть .

## Настроювання телефону

---

Скористайтеся всіма можливостями свого телефону, настроївши його за своїм смаком.

## Регулювання гучності звуків клавіатури

У режимі очікування натисніть клавішу гучності вгору або вниз, щоб відрегулювати гучність звуків клавіатури.

## Регулювання інтенсивності вібрації на сенсорному екрані

Інтенсивність вібрації можна відрегулювати, торкнувшись екрана телефону.

1. У режимі очікування натисніть клавішу гучності вгору або вниз.
2. Виберіть **Вібрація**, щоб відрегулювати інтенсивність вібрації.

## Увімкнення та вимкнення профілю «Без звуку»

У режимі очікування виберіть **Клавіатура**, а потім натисніть і утримуйте #, щоб вимкнути або ввімкнути звук телефону.

## Калібрування екрана


Можна відкалібрувати екран, щоб телефон краще розпізнавав введення.

1. У режимі меню виберіть **Установки** → **Установки телефону** → **Калібрування**.
2. Натисніть ціль на екрані.
3. Виберіть **ОК**.

## Змінення звуку дзвінка

1. У режимі меню виберіть **Установки** → **Профілі телефону**.



2. Виберіть  поряд із профілем, що використовується.
  3. Виберіть **Звук дзвінка голосового виклику** або **Звук дзвінка відеовиклику**.
  4. Виберіть звук дзвінка зі списку та натисніть **Зберегти**.
  5. Виберіть **Зберегти**.
- Щоб переключитися в інший профіль, виберіть його зі списку.

## Активація режиму етичної паузи

Можна тимчасово вимкнути всі звуки телефону, повернувши телефон донизу, якщо активована **Етична пауза**.

1. У режимі меню виберіть **Установки** → **Установки руху** → **Етична пауза** → **Увімкнено**.
2. Виберіть **Зберегти**.

## Вибір заставки (режим очікування)

1. Прокрутіть вліво або вправо, щоб перейти на один з екранів режиму очікування.
2. У режимі меню виберіть **Установки** → **Дисплей та підсвічування** → **Заставка**.
3. Прокрутіть вліво або вправо й виберіть зображення.
4. Виберіть **Встанов**.



Можна також встановити заставку під час перегляду фотографії. Якщо встановити фотографію як заставку, буде змінено тільки поточний екран режиму очікування.

## Блокування телефону

1. У режимі меню виберіть **Установки** → **Безпека**.
2. Виберіть **Увімкнено** в меню **Блокування телефону**.

3. Введіть новий пароль, який міститиме від 4 до 8 цифр, і виберіть **Підтверд**.
4. Введіть новий пароль ще раз і виберіть **Підтверд**.



- Якщо меню, яке потребує введення пароля, використовується вперше, відобразиться запит на створення та підтвердження пароля.
- Компанія Samsung не несе відповідальності за втрату паролів чи приватної інформації або за інші пошкодження, спричинені використанням незаконних програм.

## Розблокуйте сенсорний екран за допомогою смарт-розблокування

Намалювавши вказаний символ на заблокованому сенсорному екрані, можна лише розблокувати екран, розблокувати екран

і здійснити виклик на номер швидкого набору або розблокувати, а потім запустити потрібну програму. Щоб встановити символ для інтелектуальне-розблокування, виконайте такі дії.

1. У режимі меню виберіть **Установки** → **Інтелектуальне розблокування**.
2. Виберіть **Увімкнено** в меню **Розблокування жестом**.
3. Виберіть опцію розблокування.
4. Виберіть потрібний номер швидкого набору або потрібну програму (за потреби).
5. Виберіть символ, який слід використовувати для функції смарт-розблокування.
6. Виберіть **↶**.
7. Виберіть **Зберегти**.


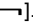

## Використання основних функцій виклику

Здійснення виклику та відповідь на виклик і використання основних функцій виклику.



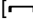

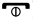
Під час виклику сенсорний екран і клавіші телефону автоматично блокуються, щоб запобігти випадковому натисканню. Щоб розблокувати, натисніть клавішу утримання.

### Здійснення виклику

1. У режимі очікування виберіть **Клавіатура**, після чого введіть код місцевості та номер телефону.
2. Щоб набрати номер, виберіть  → **Голосовий виклик** або натисніть . Щоб здійснити відеовиклик, натисніть  → **Відеовиклик**.

3. Щоб завершити виклик, натисніть .

### Відповідь на виклик

1. Під час вхідного виклику натисніть .
2. Щоб відповісти на відеовиклик, натисніть , а після цього виберіть **Показати мене**, щоб абонент зміг вас побачити через об'єктив передньої камери.
3. Щоб завершити виклик, натисніть .

### Регулювання гучності

Щоб відрегулювати гучність під час виклику, натисніть клавішу гучності вгору або вниз.

### Використання функції гучномовця

1. Щоб увімкнути гучномовець, під час виклику виберіть **Динамік** → **Так**.
2. Щоб повернутися до використання динаміка, виберіть **Динамік**.

Можна настроїти автоматичне ввімкнення гучномовця.

1. У режимі меню виберіть **Установки** → **Установки руху** → **Виклик через гучномовець** → **Увімкнено**.
2. Виберіть **Зберегти**.
3. Під час виклику розташуйте телефон на столі або будь-якій іншій рівній поверхні.



У шумному середовищі досить важко чути співрозмовника під час використання функції гучномовця. Для кращої чутності скористайтеся звичайним режимом розмови по телефону.

## Використання гарнітури

Підключивши гарнітуру, яка постачається разом із телефоном, до багатофункціонального гнізда, можна здійснити виклик або відповісти на нього:

- Щоб повторно набрати останній номер, натисніть кнопку гарнітури, а потім натисніть її ще раз і утримуйте.
- Щоб відповісти на виклик, натисніть кнопку гарнітури.
- Щоб завершити виклик, натисніть кнопку гарнітури.

## Надсилання та перегляд повідомлень

Надсилання та перегляд SMS-, MMS-повідомлень і повідомлень електронної пошти.

## Надсилання SMS- або MMS-повідомлення

1. У режимі очікування виберіть **Повідомлення** → **Створити повідомлення** → **Повідомлення**.

2. Виберіть **Додати одержувачів** → **Ввести вручну**.
3. Введіть номер абонента та виберіть **Готово**.
4. Виберіть поле для введення тексту.
5. Введіть текст повідомлення та виберіть **Готово**. ► Введення тексту  
Щоб надіслати SMS-повідомлення, перейдіть до кроку 7. Щоб додати медіафайл, перейдіть до кроку 6.
6. Виберіть **Додати медіа** і додайте об'єкт.
7. Виберіть **Надіслати**, щоб надіслати повідомлення.

## Надсилання повідомлення електронної пошти

1. У режимі очікування виберіть **Повідомлення** → **Створити повідомлення** → **Email**.

2. Виберіть **Додати одержувачів** → **Ввести вручну**.
3. Введіть адресу електронної пошти та виберіть **Готово**.
4. Виберіть **Додати тему**, введіть тему, після чого виберіть **Готово**.
5. Виберіть **Натисніть, щоб додати текст**, введіть текст повідомлення електронної пошти та виберіть **Готово**.
6. Виберіть **Додати файли** і додайте файл (за потреби).
7. Виберіть **Надіслати**, щоб надіслати повідомлення.

## Введення тексту

За допомогою сенсорного екрана можна вводити текст і створювати повідомлення або нотатки.

## Змінення режиму введення тексту

Після відкриття текстового поля з'являється віртуальна клавіатура. Натисніть спливаюче меню **Клавіатура** і виберіть один із таких режимів введення тексту:

- **Клавіатура**
- **Повн. рук.введ.**
- **Вікно рук.введ.1**
- **Вікно рук.введ.2**



Обернувши телефон під час введення тексту проти годинникової стрілки для отримання альбомного формату, можна скористатися широкою клавіатурою.

## Введення тексту за допомогою клавіатури

1. Змініть режим введення тексту на режим **Клавіатура**.
2. Натисніть відповідну віртуальну клавішу, щоб ввести текст.

- Щоб змінити регістр або переключитися в режим цифр чи символів, виберіть **Абв** або **T9Ab**.
- Щоб ввести текст у режимі T9, виберіть **T9**.

Можна скористатися такими режимами введення тексту:

Режим	Функція
ABC	Натискайте відповідну віртуальну клавішу, доки на дисплеї не з'явиться потрібний символ.
T9	<ol style="list-style-type: none"> <li>1. Натискайте відповідну віртуальну клавішу, щоб ввести слово повністю.</li> <li>2. Коли відобразиться потрібне слово, виберіть <b>▬</b>, щоб додати пробіл. Якщо потрібне слово не відображається, виберіть альтернативне слово зі списку запропонованих.</li> </ol>

Режим	Функція
Цифри	Натискайте відповідну віртуальну клавішу, щоб ввести цифру.
Символи	Натискайте відповідну віртуальну клавішу, щоб ввести символ.

### Введення тексту за допомогою режиму повноекранного рукописного введення

1. Змініть режим введення тексту на режим **Повн. рук.введ.**
2. На будь-якій ділянці екрана введіть потрібні символи.  
Щоб змінити регістр або переключитися в режим цифр або символів, виберіть **абв**.

### Введення тексту за допомогою вікна рукописного введення 1

1. Змініть режим введення тексту на режим **Вікно рук.введ.1**.

2. Введіть символи в полі вводу внизу екрана. Введіть цифри й символи у стовпці **?1** у правій нижній частині поля вводу.

### Введення тексту за допомогою вікна рукописного введення 2

1. Змініть режим введення тексту на режим **Вікно рук.введ.2**.
2. Введіть символи в полі вводу внизу екрана. Щоб змінити регістр або переключитися в режим цифр або символів, виберіть **Абв**.

### Перегляд SMS- або MMS-повідомлень

1. У режимі очікування виберіть **Повідомлення** → **Вхідні**.
2. Виберіть SMS- або MMS-повідомлення.


## Перегляд повідомлень електронної пошти

1. У режимі очікування виберіть **Повідомлення** → **Вхідні Email**.
2. Виберіть обліковий запис.
3. Виберіть **Завант**.
4. Виберіть повідомлення електронної пошти або заголовок.
5. Якщо вибрано заголовок, виберіть **Отримати**, щоб переглянути повідомлення електронної пошти повністю.


## Додавання та пошук контактів

Використання основних функцій телефонної книги.

## Додавання нового контакту

1. У режимі очікування виберіть **Клавіатура** і введіть номер телефону.
2. Виберіть  → **Додати в телефонну книгу** → **Нове**.
3. Виберіть **Телефон** або **SIM-картка**.
4. Введіть контактні дані.
5. Виберіть **Зберегти**, щоб зберегти контакт у пам'яті.


## Пошук контакту

1. У режимі очікування виберіть **Контакти**.
2. Виберіть поле пошуку, введіть літеру імені, яке потрібно знайти, і виберіть **Готово**. Щоб вибрати першу літеру імені, можна також перетягнути .
3. Виберіть ім'я контакту з відображеного списку.





Знайшовши контакт, можна виконати такі дії:

- зателефонувати за вказаним номером, натиснувши .
- змінити контактні дані, натиснувши **Редагувати**.



## Використання основних функцій камери

---

Зйомка та перегляд фотографій і відео.

### Фотографування

1. Щоб увімкнути камеру, в режимі очікування натисніть клавішу камери.
2. Оберніть телефон проти годинникової стрілки, щоб отримати альбомний формат зображення.
3. Наведіть об'єктив на об'єкт зйомки й відрегулюйте зображення.

- Щоб увімкнути або вимкнути спалах, натисніть .
- Щоб встановити значення експозиції, виберіть .

4. Натисніть клавішу камери, щоб сфотографувати.

Фотографія зберігається автоматично.

Після зйомки фотографій виберіть ► щоб їх переглянути.

### Перегляд фотографій



Скористайтеся одним із таких методів перегляду фотографій.

- У режимі меню виберіть **Мої файли** → **Зображення** → **Мої фотографії** → виберіть файл фотографії.
- У режимі меню виберіть **Медіа-браузер** → виберіть файл фотографії.



За допомогою **Медіа-браузер** можна оцінювати файли або додавати теги для їх впорядкування за категоріями.





Під час перегляду файла фотографії виконайте такі дії:


- Оберніть телефон проти годинникової стрілки, щоб отримати альбомний формат зображення. Нахилийте телефон вліво чи вправо для автоматичного прокручування фотографій вліво або вправо.
- Натисніть і утримуйте перо на екрані та проведіть , щоб збільшити зображення. Виберіть , щоб вийти з екрана масштабування.




Ця функція може бути недоступна залежно від програмного забезпечення телефону.

## Відеозйомка

1. Щоб увімкнути камеру, в режимі очікування натисніть клавішу камери.
2. Оберніть телефон проти годинникової стрілки, щоб отримати альбомний формат зображення.
3. Виберіть , щоб перейти в режим відеозйомки.
4. Наведіть об'єктив на об'єкт зйомки й відрегулюйте зображення.
  - Щоб змінити режим відеозйомки, виберіть .
  - Щоб увімкнути або вимкнути спалах, виберіть .
  - Щоб встановити значення експозиції, виберіть .
5. Натисніть клавішу камери, щоб розпочати зйомку.

6. Щоб зупинити зйомку, виберіть  або клавішу камери.

Відео зберігається автоматично.

Після зйомки відео виберіть  щоб його переглянути.

## Перегляд відео

Виберіть один із таких методів перегляду відео.

- У режимі меню виберіть **Мої файли** → **Відео** → **Мої відеокліпи** → виберіть відеофайл.
- У режимі меню виберіть **Відеоплеєр** → виберіть відеофайл.
- У режимі меню виберіть **Медіа-браузер** → виберіть відеофайл.

Оберніть телефон проти годинникової стрілки, щоб отримати альбомний формат зображення.

## Прослуховування музики

Прослуховування музики за допомогою музичного плеєра або FM-радіо.

### Прослуховування FM-радіо

1. Підключіть гарнітуру, яка постачається разом із телефоном.
2. У режимі меню виберіть **FM-радіо**.
3. Виберіть **Так**, щоб розпочати автоматичне настроювання.  
Радіоприймач здійснить автоматичний пошук і збереже доступні радіостанції.



Під час першого доступу до FM-радіо відобразиться запит на здійснення автоматичного настроювання.

4. Керування FM-радіо здійснюється за допомогою таких значків:

Значок	Функція
	Настоявання автоматичного регулювання частот радіостанцій
	Змінення виходу звуку
	Настроювання радіостанції; вибір збереженої радіостанції (натисніть і утримуйте)
	Увімкнення FM-радіо
	Вимкнення FM-радіо

Щоб отримати відомості про композицію, яка наразі відтворюється, виберіть **Більше** → **Розпізнавання музики**. ► стор. 67

## Прослуховування музичних файлів

Спочатку слід перенести файли на телефон або карту пам'яті в такий спосіб:






- Завантажити через Інтернет. ► стор. 47

- Завантажити з ПК за допомогою програми Samsung PC Studio. ► стор. 63
- Отримати через Bluetooth. ► стор. 70
- Скопіювати на карту пам'яті. ► стор. 63
- Синхронізувати з медіапрогравачем Windows версії 11. ► стор. 64

Після перенесення музичних файлів на телефон або карту пам'яті виконайте такі дії.

1. У режимі меню виберіть **Музичний плеєр**.
2. Виберіть категорію музики → виберіть музичний файл.
3. Керування відтворенням здійснюється за допомогою таких значків:

Значок	Функція
	Призупинення відтворення
	Пауза або поновлення відтворення

Значок	Функція
	Прокручування назад; прокручування назад у межах файла (натисніть і утримуйте)
	Прокручування вперед; прокручування вперед у межах файла (натисніть і утримуйте)
	Активація 5.1-канальної системи об'ємного звуку
	Змінення звукового ефекту
	Змінення режиму повторення
	Активація режиму випадкового порядку відтворення

## Перегляд сторінок в Інтернеті



Перегляд і створення закладок для улюблених веб-сторінок.



- Доступ до Інтернету та завантаження даних можуть потребувати додаткової оплати.
- Меню браузера може називатися інакше, залежно від оператора зв'язку.
- Доступні значки можуть різнитися, залежно від країни або оператора зв'язку.

## Перегляд веб-сторінок

1. У режимі меню натисніть **Інтернет** → **На домашню сторінку**, щоб відкрити домашню сторінку свого оператора зв'язку.
2. Переглядайте веб-сторінки за допомогою таких значків:

Значок	Функція
	Прокручування вмісту веб-сторінки назад або вперед
	Оновлення поточної веб-сторінки

Значок	Функція
	Відкриття списку активних веб-сторінок
	Змінення режиму перегляду
	Відкриття списку збережених закладок
	Регулювання яскравості екрана
	Доступ до переліку опцій браузера

## Створення закладок для улюблених веб-сторінок

1. У режимі меню виберіть **Інтернет** → **Закладки**.
2. Виберіть **Додати**.
3. Введіть назву сторінки та веб-адресу (URL-адресу).
4. Виберіть **Зберегти**.

## Використання послуг Google

Використання різноманітних послуг Google.



- Доступність цієї функції залежить від країни або оператора зв'язку.
- Кроки, які потрібно виконати для можливості використання цієї функції, можуть різнитися, залежно від країни або оператора зв'язку.

## Підключення до пошукового сервера Google

1. У режимі меню виберіть **Google** → **Пошук**.
2. Введіть ключове слово в полі пошуку.

## Підключення до поштового сервера Google

1. У режимі меню виберіть **Google** → **Пошта**.
2. Створіть власний обліковий запис Google і зареєструйтеся.
3. Надсилайте та отримуйте повідомлення електронної пошти.

## Підключення до служби «Мапи Google»



Залежно від країни, служба «Мапи Google» може бути недоступною.

Пошук на мапі.

1. У режимі меню виберіть **Google** → **Мапи**.
2. Перегляньте мапу.
3. Збільшуйте або зменшуйте масштаб потрібного розташування.

Пошук певного розташування.

1. У режимі меню виберіть **Google** → **Мапи**.
2. Виберіть **Меню** → **Шукати на мапі** і введіть адресу або тип компанії.

Відображення напрямків до певного пункту призначення.

1. У режимі меню виберіть **Google** → **Мапи**.
2. Виберіть **Меню** → **Пошук напрямків**.
3. Введіть адреси початкового й кінцевого розташування.
4. Виберіть **Показати напрямки**, щоб відобразити напрямки на мапі.

Щоб розширити функціональність мапи, завантажте файли даних GPS. ► стор. 89

# Використання додаткових функцій

Використання додаткових операцій і функцій мобільного телефону.

## Використання додаткових функцій виклику

---

Додаткові можливості викликів.

### Перегляд пропущених і здійснення зворотних викликів

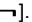

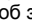
Пропущені виклики відображаються на екрані телефону.

За наявності одного пропущеного виклику, виберіть цей виклик у віджеті попередження про події, а потім виберіть **Голосовий виклик**, щоб зателефонувати.

За наявності двох або більше пропущених викликів виберіть потрібний виклик у віджеті попередження про події, а потім виберіть **Журнали** → виберіть пропущений виклик.



## Здійснення виклику за нещодавно набраним номером




1. Щоб відобразити список нещодавно набраних номерів, у режимі очікування натисніть .
2. Виберіть потрібний номер і натисніть  або , щоб зателефонувати.

## Утримання виклику або поновлення утримуваного виклику

Виберіть **Утрим.**, щоб перевести виклик на утримання, або **Отримати**, щоб поновити утримуваний виклик.


## Здійснення другого виклику

Якщо мережа підтримує цю функцію, під час виклику можна здійснити ще один виклик, виконавши такі дії:

1. Виберіть **Утрим.**, щоб перевести перший виклик на утримання.
2. Введіть другий номер, який потрібно набрати, і виберіть **Новий виклик** або натисніть .
3. Виберіть **Пер.** для переходу від одного виклику до іншого.
4. Щоб завершити утримуваний виклик, виберіть **Утрим.** → .
5. Щоб завершити поточний виклик, натисніть .

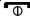
## Відповідь на другий виклик

Якщо мережа підтримує цю функцію, можна відповісти на другий вхідний виклик, виконавши такі дії:



1. Натисніть [, щоб відповісти на другий виклик.  
Перший виклик буде автоматично переведено на утримання.
2. Натискайте **Пер.** для переходу між викликами.

## Здійснення конференц-виклику

1. Зателефонуйте першому абоненту, участь якого потрібна у здійсненні конференц-виклику.
2. Після встановлення з'єднання з першим абонентом зателефонуйте другому.  
Перший виклик буде автоматично переведено на утримання.



3. Після встановлення з'єднання із другим абонентом виберіть **Приєдн.**
4. Повторіть кроки 2 і 3, щоб додати більше учасників (за потреби).
5. Щоб завершити конференц-виклик, натисніть [].

## Здійснення міжнародного виклику

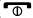
1. У режимі очікування виберіть **Клавіатура**, після чого натисніть і утримуйте **0** для введення символу **+**.
2. Введіть повний номер, за яким потрібно зателефонувати (код країни, код місцевості та номер телефону), після чого виберіть  → **Голосовий виклик** або натисніть [, щоб його набрати.

## Здійснення виклику контакту з телефонної книги

Можна набирати номери безпосередньо з телефонної книги, використовуючи збережені контакти. ► стор. 42

1. У режимі очікування виберіть **Контакти**.
2. Виберіть потрібний контакт.
3. Натисніть  поряд із номером, який потрібно набрати, після чого натисніть → .

## Відхилення виклику

Щоб відхилити вхідний виклик, натисніть []. Абонент почує сигнал «зайнято».

Щоб автоматично відхиляти виклики від певних абонентів, використовуйте функцію автовідхилення викликів. Щоб увімкнути автовідхилення викликів та настроїти список номерів для відхилення, виконайте такі дії.

1. У режимі меню виберіть **Установки** → **Установки програм** → **Виклики** → **Всі виклики** → **Автовідхилення**.
2. Виберіть **Увімкнено** в меню **Активація**.
3. Виберіть **Додати номер**.
4. Виберіть поле для введення номера.
5. Введіть номер для відхилення і виберіть **Готово**.
6. Встановіть прапорець поруч із потрібним номером.
7. Виберіть **Зберегти**.

## Використання додаткових функцій телефонної книги

Створення візитівок, встановлення улюблених номерів та створення груп контактів.

### Створення візитівки

1. У режимі очікування виберіть **Контакти** → **Більше** → **Моя візитівка**.
2. Введіть особисті дані.
3. Виберіть **Зберегти**.



Можна надіслати візитівку, додавши її до звичайного повідомлення або повідомлення електронної пошти, а також передати її за допомогою безпроводового з'єднання Bluetooth.

### Встановлення улюблених номерів

1. У режимі очікування виберіть **Контакти**.
2. Натисніть спливаюче меню **Контакти** та виберіть **Обране**.
3. Виберіть **Додати**.
4. Виберіть контакт.  
Для контакту буде збережено улюблений номер.



Перші п'ять улюблених номерів буде призначено вибраним контактам (📧) на панелі інструментів віджетів.

## Створення групи контактів

Створюючи групи контактів, кожній групі можна призначити ім'я групи, окремий звук дзвінка, ідентифікаційне фото абонента та тип вібрації, а також можна надсилати звичайні повідомлення або повідомлення електронної пошти всій групі. Спочатку слід створити групу, виконавши такі дії:

1. У режимі очікування виберіть **Контакти**.
2. Натисніть спливаюче меню **Контакти** та виберіть **Групи**.
3. Виберіть **Створити групу**.
4. Вкажіть ім'я групи, ідентифікаційне фото абонента, звук дзвінка групи та тип вібрації.
5. Виберіть **Зберегти**.

## Зв'язування фотографій із контактами

Позначення облич на фотографіях, а також використання фотографій для здійснення викликів і надсилання повідомлень.

Щоб зв'язати фотографії з контактами, виконайте такі дії.

1. У режимі меню виберіть **Контакти з фотографія....**
2. Виберіть **Додати** → виберіть фотографію.
3. Виберіть **Редагувати**, щоб додати тег до обличчя людини на фотографії.
4. Виберіть **Додати тег**, розташуйте або розтягніть прямокутник на обличчі й виберіть **Готово** (за потреби).

5. Натисніть тег обличчя → **Посилання на телефонну книгу** → виберіть контакт. Вибраний контакт буде зв'язано з фотографією.
6. Виберіть ↩, щоб додати більше фотографій з контактами (крок 2).

## Використання фотографій для здійснення викликів і надсилання повідомлень

1. У режимі меню виберіть **Контакти з фотографія...**
2. Прокрутіть вниз або вгору, щоб вибрати фотографію. Відобразиться тег обличчя та ім'я.
3. Виберіть тег обличчя → **Голосовий виклик, Відеовиклик** або **Повідомлення**.

## Використання додаткових функцій повідомлень

---

Створення шаблонів і їх використання для створення нових повідомлень, а також створення папок повідомлень.

### Створення шаблону SMS

1. У режимі очікування виберіть **Повідомлення** → **Шаблони** → **Шаблони тексту**.
2. Виберіть **Створити**, щоб відкрити вікно нового шаблону, після чого введіть текст.
3. Виберіть **Зберегти**.

### Створення шаблону MMS

1. У режимі очікування виберіть **Повідомлення** → **Шаблони** → **Шаблони MMS-повідомлень**.

2. Виберіть **Створити**, щоб відкрити вікно нового шаблону.
3. Створіть MMS-повідомлення з темою та потрібними вкладеннями, яке використовуватиметься як шаблон.  
▶ стор. 38
4. Виберіть **Зберегти**.

## Вставлення шаблонів SMS у нові повідомлення

1. Щоб створити нове повідомлення, в режимі очікування виберіть **Повідомлення** → **Створити повідомлення** → виберіть тип повідомлення.
2. Виберіть **Більше** → **Вставити** → **Шаблон тексту** → виберіть шаблон.

## Створення повідомлення за допомогою шаблону MMS

1. У режимі очікування виберіть **Повідомлення** → **Шаблони** → **Шаблони MMS-повідомлень**.
2. Виберіть потрібний шаблон.
3. Виберіть **Надіслати**.  
Шаблон відкриється як нове MMS-повідомлення.

## Створення папки для керування повідомленнями

1. У режимі очікування виберіть **Повідомлення** → **Мої папки**.
2. Виберіть **Створити папку**.

3. Введіть нове ім'я папки та виберіть **Готово**.  
Переміщуйте повідомлення з папки «Вхідні» в інші папки, щоб керувати ними відповідно до власних потреб.

## Використання додаткових функцій камери

Фотографування в різних режимах та налаштування установок камери.

### Фотографування з використанням опцій для різних режимів зйомки

1. Щоб увімкнути камеру, у режимі очікування натисніть клавішу камери.
2. Оберніть телефон проти годинникової стрілки, щоб отримати альбомний формат зображення.



3. Натисніть **SCN** → виберіть режим зйомки → **ОК**.
4. Виконайте необхідні налаштування.
5. Натисніть клавішу камери, щоб сфотографувати.

### Зйомка серії фотографій


1. Щоб увімкнути камеру, у режимі очікування натисніть клавішу камери.
2. Оберніть телефон проти годинникової стрілки, щоб отримати альбомний формат зображення.
3. Виберіть **[S]** → **Безперервний**.
4. Виконайте необхідні налаштування.
5. Натисніть і утримуйте клавішу камери, щоб зняти серію фотографій.



## Зйомка панорамних фотографій

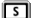
1. Щоб увімкнути камеру, у режимі очікування натисніть клавішу камери.
2. Оберніть телефон проти годинникової стрілки, щоб отримати альбомний формат зображення.
3. Виберіть  → **Панорама**.
4. Виберіть напрямок.
5. Виконайте необхідні налаштування.
6. Щоб зробити першу фотографію, натисніть клавішу камери.
7. Повільно переміщуйте телефон у вибраному напрямку. Наступне фото буде знято автоматично.
8. Повторіть крок 7, щоб завершити панорамну зйомку.
9. Виберіть , щоб зберегти панорамну фотографію.

## Фотографування в режимі «Знімок посмішки»


1. Щоб увімкнути камеру, в режимі очікування натисніть клавішу камери.
2. Оберніть телефон проти годинникової стрілки, щоб отримати альбомний формат зображення.
3. Виберіть  → **Знімок посмішки**.
4. Натисніть клавішу камери.
5. Спрямуйте об'єктив камери на об'єкт зйомки.  
Ваш телефон розпізнає людей і їх посмішки. Коли людина посміхається, телефон автоматично робить фотографію.

## Зйомка розділених фотографій

1. Щоб увімкнути камеру, в режимі очікування натисніть клавішу камери.




2. Оберніть телефон проти годинникової стрілки, щоб отримати альбомний формат зображення.
3. Виберіть  → **Мозаїка**.
4. Виберіть вигляд зображення та натисніть клавішу камери.
5. Виконайте необхідні налаштування.
6. Натискайте клавішу камери, щоб сфотографувати кожен сегмент.

## Зйомка фотографій у декоративних рамках


1. Щоб увімкнути камеру, в режимі очікування натисніть клавішу камери.
2. Оберніть телефон проти годинникової стрілки, щоб отримати альбомний формат зображення.
3. Виберіть  → **Рамка**.

4. Виберіть кадр і натисніть клавішу камери.
5. Виконайте необхідні налаштування.
6. Натисніть клавішу камери, щоб зробити фотографію в рамці.

## Відеозйомка зі сповільненням


1. Щоб увімкнути камеру, в режимі очікування натисніть клавішу камери.
2. Оберніть телефон проти годинникової стрілки, щоб отримати альбомний формат зображення.
3. Виберіть , щоб перейти в режим відеозйомки.
4. Виберіть  → **Сповільнення**.
5. Натисніть клавішу камери, щоб розпочати зйомку.
6. Щоб зупинити зйомку, виберіть  або клавішу камери.

## Використання опцій камери

Перед зйомкою фотографії виберіть , щоб перейти до вибору таких опцій:

Опція	Функція
Таймер	Встановлення часу затримки
Роздільна здатність	Змінення роздільної здатності
Баланс білого	Регулювання балансу кольорів фотографії
Ефекти	Застосування спеціального ефекту
ISO	Регулювання чутливості датчика зображення камери
Експонометрія	Вибір типу експонометра
Режим фокусування	Змінення фокусування камери



Опція	Функція
Стабілізація зображення	Зменшення розмиття внаслідок вібрації або руху
WDR	Регулювання чутливості камери до надмірного освітлення
Реагування на моргання	Налаштування камери на автоматичну повторну зйомку фотографій у разі закриття людиною очей
Якість зображення	Вибір якості для цифрових фотографій
Налаштувати	Налаштування контрастності, насиченості та чіткості

Перед відеозйомкою виберіть , щоб перейти до вибору таких опцій:

Опція	Функція
Таймер	Встановлення часу затримки



Опція	Функція
Роздільна здатність	Змінення роздільної здатності
Баланс білого	Регулювання балансу кольорів у відеокліпі
Ефекти	Застосування спеціального ефекту
WDR	Регулювання чутливості камери до надмірного освітлення
Якість відео	Регулювання якості відеокліпів
Налаштувати	Налаштування контрастності, насиченості та чіткості

## Налаштування установок камери

Перед зйомкою фотографії виберіть  → , щоб перейти до вибору таких установок:

Установка	Функція
Вказівки	Відображення вказівок

Установка	Функція
Огляд	Налаштування переведення камери в режим попереднього перегляду після зйомки фотографій
З'єднання GPS	Налаштування камери для записування GPS-даних фотографій
Звук затвора	Вибір звуку затвора
Місце збереження	Вибір місця розташування в пам'яті для збереження нових фотографій

Перед відеозйомкою виберіть  → , щоб перейти до вибору таких установок:

Установка	Функція
Вказівки	Відображення вказівок
Запис звуку	Ввімкнення або вимкнення звуку

Установка	Функція
Місце збереження	Вибір місця розташування в пам'яті для збереження нових відеокліпів

## Використання додаткових функцій музичного плеєра

Підготовка музичних файлів, створення списків відтворення та збереження радіостанцій.

### Копіювання музичних файлів за допомогою програми Samsung PC Studio

1. У режимі очікування виберіть **Установки** → **Установки телефону** → **З'єднання з ПК** → **Samsung PC studio** або **Накопичувач** → **Зберегти**.

2. Щоб повернутися в режим очікування, натисніть [**⏪**].
3. Скористайтеся спеціальним кабелем для передачі даних, підключивши його до багатофункціонального гнізда телефону та ПК.
4. Запустіть програму Samsung PC Studio та скопіюйте файли з ПК на телефон.  
Для отримання додаткових відомостей див. довідку Samsung PC Studio.

### Копіювання музичних файлів на карту пам'яті

1. Встановіть карту пам'яті.
2. У режимі меню виберіть **Установки** → **Установки телефону** → **З'єднання з ПК** → **Накопичувач** → **Зберегти**.

- Щоб повернутися в режим очікування, натисніть [**⏻**].
- Скористайтеся спеціальним кабелем для передачі даних, підключивши його до багатофункціонального гнізда телефону та ПК.  
Після підключення на моніторі ПК відобразиться спливаюче вікно.
- Відкрийте папку для перегляду файлів.
- Скопіюйте файли з ПК на карту пам'яті.

## Синхронізація з медіапрогравачем Windows



- Встановіть карту пам'яті.
- У режимі меню виберіть **Установки** → **Установки телефону** → **З'єднання з ПК** → **Медіаплеєр** → **Зберегти**.

- Щоб повернутися в режим очікування, натисніть [**⏻**].
- Скористайтеся спеціальним кабелем для передачі даних, підключивши його до багатофункціонального гнізда телефону та ПК, на якому має бути встановлено медіапрогравач Windows.  
Після підключення на моніторі ПК відобразиться спливаюче вікно.
- Відкрийте медіапрогравач Windows для синхронізації музичних файлів.
- Змініть або введіть у спливаючому вікні ім'я свого телефону (за потреби).
- Виберіть і перетягніть потрібні музичні файли до списку синхронізації.
- Розпочніть синхронізацію.

## Створення списку відтворення

1. У режимі меню виберіть **Музичний плеєр** → **Списки відтворення**.
2. Виберіть **Створити**.
3. Введіть назву для нового списку відтворення.
4. Щоб призначити списку відтворення зображення, виберіть **Натисніть для редагування**, після чого виберіть наявне зображення або зробіть нову фотографію.
5. Виберіть **Зберегти**.
6. Виберіть новий список відтворення.
7. Виберіть **Додати** → **Записи**.
8. Виберіть файли, які потрібно додати, і виберіть **Додати**.

## Доступ до списку альбомів

1. Під час відтворення оберніть телефон проти годинникової стрілки, щоб отримати альбомний формат зображення.
2. Перейдіть до потрібного альбому та виберіть його.
3. Виберіть музичний файл для відтворення. Виберіть  або , щоб призупинити або поновити поточне відтворення.


## Настроювання музичного плеєра

1. У режимі меню виберіть **Музичний плеєр**.
2. Виберіть **Установки**.
3. Змініть установки, щоб настроїти музичний плеєр за своїм смаком.

Опція	Функція
Відтворення у фоновому режимі	Налаштування відтворення музики у фоновому режимі після закриття музичного плеєра
Звукові ефекти	Встановлення стандартного типу еквалайзера
Візуалізація	Вибір фонового зображення для відображення під час відтворення
Музичне меню	Вибір музичних категорій для відображення на екрані музичної бібліотеки

#### 4. Виберіть **Зберегти**.

## Записування композицій із FM-радіо

1. Підключіть гарнітуру, яка постачається разом із телефоном.
2. У режимі меню виберіть **FM-радіо**.
3. Виберіть , щоб увімкнути FM-радіо.
4. Виберіть **Більше** → **Запис**, щоб розпочати записування.
5. Завершивши, виберіть **Стоп**. Музичний файл буде збережено в папці **Радіокліпи** (у режимі меню виберіть **Мої файли** → **Звуки**).



Функція записування створена лише для записування голосу. Якість записування буде значно гіршою за якість цифрового медіафайла.




## Автоматичне збереження радіостанцій

1. Підключіть гарнітуру, яка постачається разом із телефоном.
2. У режимі меню виберіть **FM-радіо**.
3. Виберіть **Більше** → **Автонастройка**.
4. Виберіть **Так** для підтвердження (за потреби).  
Радіоприймач здійснить автоматичний пошук і збереже доступні радіостанції.

## Пошук відомостей про музику

Доступ до музичних інтернет-служб і отримання відомостей про композиції, що наразі відтворюються.

1. У режимі меню виберіть **Пошук музики**.
2. Виберіть **Розпізнавання музики**, щоб підключитися до сервера.

3. Після успішної реєстрації телефону виберіть , щоб записати фрагмент музики, яку потрібно знайти.



Деякі оператори зв'язку можуть не підтримувати цю послугу, а також у базі даних можуть бути відсутні відомості про деякі композиції.

# Використання інструментів і програм

Порядок роботи з додатковими інструментами та програмами телефону.

## Використання функції безпроводового з'єднання Bluetooth

---

Можливості підключення телефону до інших безпроводових пристроїв для обміну даними та використання функції «Вільні руки».

### Увімкнення функції безпроводового з'єднання Bluetooth

1. У режимі меню виберіть **Bluetooth**.
2. Щоб увімкнути функцію безпроводового з'єднання Bluetooth, натисніть коло в центрі екрана.

3. Щоб дозволити іншим пристроям знаходити ваш телефон, виберіть **Установки** → **Увімкнено** в меню **Видимість телефону** → виберіть опцію видимості → **Зберегти** → **Зберегти**.  
У разі вибору опції **Особливий** вкажіть тривалість видимості телефону.

## Пошук і підключення інших пристроїв Bluetooth

1. У режимі меню виберіть **Bluetooth** → **Пошук**.
2. Виберіть значок пристрою та перетягніть його до центру.

3. Введіть PIN-код функції безпроводового з'єднання Bluetooth або PIN-код іншого пристрою Bluetooth (за потреби), а потім виберіть **Готово**.  
З'єднання буде встановлено після того, як власник іншого пристрою введе той самий PIN-код або надасть дозвіл на з'єднання.



Залежно від телефону, введення PIN-коду може не знадобитися.

## Передача даних за допомогою функції безпроводового з'єднання Bluetooth

1. Виберіть файл або об'єкт, який потрібно надіслати, з однієї із програм телефону.
2. Виберіть **Надіслати через** або **Надіслати URL через** → **Bluetooth**.

## Отримання даних за допомогою функції безпроводового з'єднання Bluetooth

1. Введіть PIN-код функції безпроводового з'єднання Bluetooth і натисніть **ОК** (за потреби).
2. Виберіть **Так**, щоб підтвердити свою згоду на отримання даних від пристрою (за потреби).

## Використання режиму віддаленої SIM-картки

У режимі віддаленої SIM-картки можна здійснювати виклики та відповідати на них за допомогою лише підключеного автокомплекту Bluetooth через SIM- або USIM-картку телефону.

Увімкнення режиму віддаленої SIM-картки.

1. У режимі меню виберіть **Bluetooth** → **Установки**.
2. Виберіть **Увімкнено** в меню **Режим віддаленої SIM-картки** → **Зберегти**.

Щоб скористатися режимом віддаленої SIM-картки, встановіть з'єднання Bluetooth за допомогою автокомплекту Bluetooth.



Автокомплект Bluetooth має бути авторизованим. Щоб його авторизувати, виберіть пристрій і виберіть **Авторизація пристрою**.

## Увімкнення та підключення до локальної безпроводової мережі (WLAN)

Увімкнення та підключення до WLAN.



Цей пристрій працює на неузгодженій частоті та придатний до використання у всіх європейських країнах. Мережу WLAN можна використовувати у приміщенні в країнах ЄС без обмежень, але вона не працює надворі у Франції.

### Увімкнення WLAN

1. У режимі меню виберіть **Wi-Fi**.
2. Щоб увімкнути WLAN, виберіть коло в центрі екрана.



WLAN продовжує споживати заряд акумулятора після переведення у фоновий режим. Для економії заряду акумулятора вмикайте WLAN лише за потреби.

### Пошук і підключення до WLAN

1. У режимі меню виберіть **Wi-Fi** → **Пошук**.
2. Виберіть потрібний значок мережі → **Додати** та додайте профіль підключення.




- Якщо для підключення до мережі потрібно ввести IP-адресу, маску підмережі, DNS-адресу або адресу шлюзу, виберіть **Додаткові установки**.
- Необхідно встановити режим безпеки Wi-Fi як вибрану конфігурацію мережі, а при цьому 802.1x (EAP-TTLS, PEAP) не підтримується.

- У режимі меню виберіть **Інтернет** чи **Communities**, або виберіть веб-віджет у режимі очікування. Телефон підключиться до мережі за допомогою профілю WLAN.



Щоб увійти до мережі Інтернет за допомогою іншого методу, вкажіть потрібний метод у профілі підключення.

Щоб підключитися до мережі WLAN за допомогою точки доступу WPS (Wi-Fi Protected Setup - налаштування захищеної мережі Wi-Fi), виконайте такі дії:

- У режимі меню виберіть **Wi-Fi** → **Пошук**.
- Виберіть значок WPS зі знаком , а потім виберіть **Додати**.
- Виберіть **Кнопка WPS** або **PIN-код входу у WPS** залежно від типу пристрою для підключення до точки доступу.

- Виберіть **Почати** і натисніть кнопку WPS на пристрої для підключення до точки доступу впродовж 2 хвилин.  
Або введіть PIN-код на пристрої для підключення до точки доступу і виберіть **Start** впродовж 2 хвилин.



Ця функція може бути недоступна залежно від програмного забезпечення телефону.

## Обмін медіафайлами з іншими пристроями

Відомості про використання служби DLNA (Digital Living Network Alliance), яка дає змогу обмінюватися медіафайлами між пристроями DLNA за допомогою мережі WLAN.



Ця функція може бути недоступна залежно від програмного забезпечення телефону.

1. У режимі меню виберіть **Цифровий дім**.
2. Виберіть коло в центрі, щоб увімкнути функцію «Цифровий дім» і здійснити пошук пристрою з медіафайлами.
3. Виберіть профіль з'єднання (за потреби).
4. Виберіть значок пристрою.
5. Виберіть папку.
6. Виберіть медіафайли.
7. Виберіть плеєр, на якому відтворюватимуться медіафайли. Розпочнеться відтворення медіафайлів за допомогою вибраного плеєра.
8. Керуйте відтворенням за допомогою значків на телефоні.


## Активація та надсилання екстреного повідомлення

---

Потрапивши в надзвичайну ситуацію, можна надіслати екстрене повідомлення із проханням про допомогу.



Доступність цієї функції залежить від країни або оператора зв'язку.

1. У режимі очікування виберіть **Повідомлення** → **Екстрені повідомлення** → **Опції надсилання**.
2. Виберіть **Увімкнено**, щоб увімкнути функцію надсилання екстреного повідомлення.
3. Виберіть поле введення одержувачів, щоб відкрити список одержувачів.
4. Виберіть , щоб відкрити список контактів.

5. Виберіть потрібні контакти та виберіть **Додати**.
6. Виберіть номер телефону (за потреби).
7. Виберіть **ОК**, щоб зберегти одержувачів.
8. Виберіть спливаюче меню **Один раз** і виберіть кількість повторних надсилок екстреного повідомлення.
9. Виберіть **Зберегти** → **Так**.

Щоб надіслати екстрене повідомлення, сенсорний екран та клавіатура мають бути заблоковані. Натисніть клавішу гучності чотири рази.



Після першого надсилення екстреного повідомлення всі функції телефону стають недоступними, доки не буде натиснуто клавішу блокування. У разі натискання [☐] функції телефону стануть доступними, але клавіатура залишиться заблокованою.

## Увімкнення системи мобільної сигналізації

---

Коли хтось встановлює нову SIM- або USIM-картку у ваш телефон, завдяки функції системи мобільної сигналізації контактний телефон буде автоматично надіслано двом одержувачам, щоб допомогти вам знайти та повернути телефон. Увімкнення мобільної сигналізації.

1. У режимі меню виберіть **Установки** → **Безпека** → **Мобільна сигналізація**.
2. Введіть пароль і виберіть **Підтверд**.
3. Виберіть **Увімкнено**, щоб увімкнути систему мобільної сигналізації.
4. Виберіть поле введення одержувачів, щоб відкрити список одержувачів.
5. Введіть номер телефону.



6. Виберіть **ОК**, щоб зберегти одержувачів.
7. Виберіть поле введення відправника.
8. Введіть ім'я відправника.
9. Виберіть **Зберегти** → **Прийняти**.

## Відтворення вмісту телефону на екрані телевізора

---

Перегляд файлів за допомогою підключення телефону до телевізора.

1. Увімкнувши телевізор, підключіть до нього телефон за допомогою кабелю ТВ-виходу.
2. Переведіть телевізор у відповідний режим відтворення зображення із зовнішніх пристроїв.

Якщо не вдається переглянути файли, збережені на телефоні, на телевізорі, спробуйте змінити установки режиму ТВ-виходу, виконавши такі дії:

У режимі меню виберіть **Установки** → **Установки телефону** → виберіть систему кодування відео в меню **ТВ-вихід**.






Відеофайли можуть не відобразитися належним чином через відмінність відеосистем, а також через індивідуальні характеристики екрана телевізора. Стереогарнітура Bluetooth і функції масштабування в режимі ТВ-виходу не працюють.

## Здійснення псевдовикликів

---

Якщо потрібно залишити зустріч або уникнути небажаної розмови, можна здійснити вхідний псевдовиклик. Можна також вдати, що ви розмовляєте по телефону, відтворивши записаний голос.

## Записування голосу

1. У режимі меню виберіть **Установки** → **Установки програм** → **Виклики** → **Псевдовиклик** → **Голос псевдовиклику**.
2. Виберіть **Увімк.** в меню **Голос псевдовиклику**.
3. Виберіть **Запис голосу**.
4. Виберіть , щоб розпочати записування.
5. Говоріть у мікрофон.
6. Завершивши, натисніть .
7. Виберіть , щоб встановити запис як відповідь на псевдовиклик.
8. Виберіть **Зберегти**.

## Здійснення псевдовиклику

Щоб здійснити псевдовиклик, натисніть і утримуйте клавішу гучності в режимі очікування.


Щоб змінити час затримки перед здійсненням псевдовиклику, в режимі меню виберіть **Установки** → **Установки програм** → **Виклики** → **Псевдовиклик** → **Таймер псевдовиклику** → виберіть опцію → **Зберегти**.


## Записування та відтворення голосових нагадувань

---

Відомості про використання диктофона.




### Записування голосового нагадування

1. У режимі меню виберіть **Диктофон**.
2. Виберіть , щоб розпочати записування.

- Промовте текст нагадування в мікрофон.
- Завершивши, натисніть .  
Нагадування зберігається автоматично.

## Відтворення голосового нагадування


- У режимі меню виберіть **Мої файли** → **Звуки** → **Голосові записи**.
- Виберіть файл.
- Керування відтворенням здійснюється за допомогою таких значків:

Значок	Функція
	Призупинення відтворення
	Пауза або поновлення відтворення
	Прокручування назад у межах файла (натисніть і утримуйте)
	Прокручування вперед у межах файла (натисніть і утримуйте)

## Редагування зображень

Редагування зображень і застосування до них різноманітних ефектів.

### Застосування ефектів до зображень

- У режимі меню виберіть **Мої файли** → **Зображення** → **Мої фотографії** → виберіть файл фотографії.
- Виберіть .
- Виберіть **Редагувати** → **Ефекти** → виберіть ефект (фільтр, стиль, викривлення або часткове розмиття).
- Виберіть ефект, який потрібно застосувати, а потім виберіть **Готово**.  
Щоб застосувати ефект розмиття до певної частини зображення, накресліть прямокутник над потрібним місцем і виберіть **Розмиття** → **Готово**.

5. Завершивши, натисніть **Файли** → **Зберегти як**.
6. Виберіть розташування в пам'яті (за потреби).
7. Введіть нове ім'я файла зображення та натисніть **Готово**.

## Регулювання зображення

1. Відкрийте зображення для редагування. Див. кроки 1-2 в розділі «Застосування ефектів до зображень».
2. Виберіть **Редагувати** → **Налаштувати** → виберіть опцію налаштування (яскравість, контрастність або колір).  
Щоб автоматично налаштувати зображення, виберіть **Автоматичний рівень**.
3. Налаштуйте зображення за своїм смаком і виберіть **Готово**.

4. Збережіть відредаговане зображення під новим іменем. Див. кроки 5-7 в розділі «Застосування ефектів до зображень».

## Перетворення зображення

1. Відкрийте зображення для редагування. Див. кроки 1-2 в розділі «Застосування ефектів до зображень».
2. Виберіть **Редагувати** → **Перетворити** → **Змінити розмір**, **Обернути** або **Перевернути**.
3. Оберніть або переверніть зображення за своїм смаком і виберіть **Готово**.  
Щоб змінити розмір зображення, виберіть потрібний розмір → **Зберегти** → **Готово**.
4. Збережіть відредаговане зображення під новим іменем. Див. кроки 5-7 в розділі «Застосування ефектів до зображень».

## Обрізання зображення

1. Відкрийте зображення для редагування. Див. кроки 1-2 в розділі «Застосування ефектів до зображень».
2. Виберіть **Редагувати** → **Обрізати**.
3. Накресліть прямокутник над ділянкою, яку потрібно обрізати, а потім виберіть **Обрізати** → **Готово**.
4. Збережіть відредаговане зображення під новим іменем. Див. кроки 5-7 в розділі «Застосування ефектів до зображень».

## Додавання візуального ефекту

1. Відкрийте зображення для редагування. Див. кроки 1-2 в розділі «Застосування ефектів до зображень».

2. Виберіть **Редагувати** → **Вставити** → виберіть візуальний ефект (рамку, зображення, картинку з галереї, емозначку або текст).
3. Виберіть візуальний ефект або введіть текст для додавання, а потім виберіть **Готово**.
4. Перемістіть або змініть розмір візуального ефекту або тексту, а потім виберіть **Готово**.
5. Збережіть відредаговане зображення під новим іменем. Див. кроки 5-7 в розділі «Застосування ефектів до зображень».

## Додавання нагадування за допомогою рукописного вводу

1. Відкрийте зображення для редагування. Див. кроки 1-2 в розділі «Застосування ефектів до зображень».

2. Виберіть **Редагувати** → **Нагадування на екрані**.
3. Виберіть колір і введіть нагадування на екрані, а потім виберіть **Готово**.
4. Збережіть відредаговане зображення під новим іменем. Див. кроки 5-7 в розділі «Застосування ефектів до зображень».

## Друк зображень

Друк зображень через USB-з'єднання або за допомогою безпроводового з'єднання Bluetooth

Друк зображення через USB-з'єднання.

1. Підключіть сумісний принтер до багатофункціонального гнізда телефону.
2. Відкрийте зображення. ► стор. 43

3. Виберіть **Більше** → **Друк через** → **USB**.
4. Вкажіть опції друку та надрукуйте зображення.

Друк зображення за допомогою безпроводового з'єднання Bluetooth.


1. Відкрийте зображення. ► стор. 43
2. Виберіть **Більше** → **Друк через** → **Bluetooth**.
3. Виберіть принтер, який підтримує Bluetooth-технологію, і встановіть з'єднання між телефоном і принтером. ► стор. 69
4. Вкажіть опції друку та надрукуйте зображення.

## Редагування відео


---

Редагування відеофайлів і застосування візуальних ефектів.

### Оброблення фрагменту

1. У режимі меню виберіть **Редактор відео**.
2. Виберіть **Файли** → **Імпорт зображення** або **Імпорт відео**.
3. Виберіть категорію зображень або відео → виберіть зображення або відео, після чого виберіть **Додати**.  
Виберіть тривалість відображення зображення.
4. Виберіть **Більше** → **Файли**, щоб додати зображення або відео.
5. Виберіть **Редагувати** → **Обробити**.
6. Виберіть , щоб відтворити відео, а потім виберіть **Початок** у місці, з якого має починатися нове відео.
7. Виберіть **Кінець** у місці, де має закінчуватися нове відео.
8. Виберіть **Обробити**.
9. Завершивши, виберіть **Більше** → **Експортувати** → **Відео** → **Так**.  
Щоб зберегти проект для подальшого використання, виберіть **Більше** → **Файли** → **Зберегти проект**. Проект буде збережено в папці **Інші файли**.
10. Введіть нове ім'я файла та виберіть **Готово**.
11. Виберіть **Так**, щоб перевірити файл (за потреби).

## Розділення відео

1. Відкрийте зображення та відео для редагування. Див. кроки 1-4 в розділі «Оброблення фрагменту».
2. Виберіть **Редагувати** → **Розділити**.
3. Виберіть , щоб відтворити відео, а потім виберіть **Точ.розд.** → **Розділити**, щоб розділити файл на два відеокліпи.
4. Вставте зображення або відео в потрібному місці між цими відеокліпами.
5. Збережіть відредагований відеокліп під новим іменем. Див. кроки 9-11 в розділі «Оброблення фрагменту».

## Вставлення тексту



Можливість додавання тексту до відео може бути недоступною залежно від оператора зв'язку.

1. Відкрийте зображення та відео для редагування. Див. кроки 1-4 в розділі «Оброблення фрагменту».
2. Виберіть **Редагувати** → **Вставити** → **Текст**.
3. Виберіть , щоб відтворити відео, а потім виберіть **Початок** у місці, де потрібно почати відображення тексту.
4. Виберіть **Кінець** у місці, де потрібно припинити відображення тексту.
5. Виберіть **Вставити**.
6. Введіть текст і виберіть **Готово**.
7. Перемістіть або змініть розмір шрифту тексту та виберіть **Готово**.  
Щоб змінити колір тексту, виберіть **Колір**.
8. Збережіть відредагований відеокліп під новим іменем. Див. кроки 9-11 в розділі «Оброблення фрагменту».



## Додавання звукового супроводу

1. Відкрийте зображення та відео для редагування. Див. кроки 1-4 в розділі «Оброблення фрагменту».
2. Виберіть **Додатковий аудіозапис** → **Імпортувати звук**.
3. Виберіть **Звуки** → виберіть категорію звуків → виберіть звук.
4. Збережіть відредагований відеокліп під новим іменем. Див. кроки 9-11 в розділі «Оброблення фрагменту».

## Завантаження фотографій та відео до Інтернету

Розміщення фотографій та відео у блогах і на веб-сайтах з обміну фото.



**Communities** Доступність цієї функції залежить від країни або оператора зв'язку.

## Створення списку улюблених призначень

1. У режимі меню виберіть **Communities**.
2. Виберіть **Так**, щоб створити список улюблених призначень (за потреби).
3. Щоб погодитися із заявою про неприйняття відповідальності, виберіть **Прийняти**.



Під час першого доступу до **Communities** відобразиться запит на підтвердження.

4. Виберіть призначення, які потрібно додати, і виберіть **Зберегти**.  
Якщо вибрати **Оновити списки**, нові сайти призначення додаються до цього списку автоматично.




Щоб відредагувати список улюблених призначень або оновити списки, на екрані **Communities** виберіть **Установки** → **Списки переваг** → **Редагувати**.

## Завантаження файла

Щоб завантажувати фотографії та відео, потрібно мати облікові записи на веб-сайтах з обміну фото і блогах.

1. У режимі меню виберіть **Communities**.
2. Виберіть призначення, на якому потрібно розмістити файл.
3. Введіть ім'я користувача та пароль призначення.
4. Виберіть **Натисніть, щоб додати і** виберіть медіафайл.
5. Введіть відомості про розміщення та виберіть **Завантажити до мережі**.



Можна також завантажити медіафайли з меню **Камера** або **Мої файли**, вибравши  або **Більше** → **Завантажити до мережі**.

## Використання Java-ігор і Java-програм

Використання ігор і програм, створених на основі широко відомої технології Java.



Залежно від програмного забезпечення телефону, завантаження Java-файлів може не підтримуватися.

## Завантаження ігор або програм

1. У режимі меню виберіть **Ігри та інше** → **Інші ігри**.  
Телефон з'єднується зі стандартною веб-сторінкою вашого оператора зв'язку.

2. Виконайте пошук ігор або програм та завантажте їх на телефон.

## Ігри

1. У режимі меню виберіть **Ігри та інше**.
2. Виберіть гру зі списку та дотримуйтесь вказівок на екрані.



Доступні ігри можуть різнитися, залежно від країни або оператора зв'язку. Також можуть різнитися елементи керування та параметри ігор.

## Запуск програм

1. У режимі меню виберіть **Ігри та інше** → виберіть програму.
2. Виберіть **Більше**, щоб перейти до списку опцій і установок програми.

## Синхронізація даних

---

Синхронізація контактів, календаря, подій, завдань і нагадувань із зазначеним веб-сервером. Щоб синхронізувати контакти, події в календарі, завдання та повідомлення електронної пошти, вкажіть сервер Microsoft Exchange.

### Синхронізація даних з веб-сервером

Створення профілю синхронізації.

1. У режимі меню виберіть **Синхронізувати**.
2. Виберіть **Додати** та вкажіть параметри профілю.
3. Завершивши, виберіть **Зберегти**.

Запуск синхронізації.

1. У режимі меню виберіть **Синхронізувати**.
2. Виберіть профіль синхронізації.
3. Виберіть **Продовж.**, щоб розпочати синхронізацію із зазначеним веб-сервером.

## Синхронізація даних з сервером Microsoft Exchange



На цьому телефоні можна використовувати функцію Microsoft® Exchange ActiveSync® тільки зі службою, ліцензованою корпорацією Майкрософт для використання Microsoft® Exchange ActiveSync®.

Налаштування сервера Microsoft exchange та профілю синхронізації.

1. У режимі меню виберіть **Exchange ActiveSync**.
2. Вкажіть установки сервера Microsoft exchange
3. Виберіть **Зберегти**.
4. Вкажіть профіль підключення для повідомлень електронної пошти, дотримуючись підказок майстра настроювання повідомлень електронної пошти.
5. Завершивши, виберіть **Зберегти**.
6. Виберіть профіль синхронізації.  
Після цього розпочнеться синхронізація із зазначеним сервером Microsoft Exchange.



Доступ до сервера може потребувати додаткової оплати.

Синхронізація всіх об'єктів.

1. У режимі меню виберіть **Exchange ActiveSync**.
2. Виберіть **Синхр.**



У разі синхронізації всіх об'єктів оновлення зайвих об'єктів може потребувати додаткової оплати.

Синхронізація лише повідомлень електронної пошти.


1. У режимі меню виберіть **Exchange ActiveSync**.
2. Виберіть **Email** → **Вхідні** → **Синхр.** → **Email**.

## Використання RSS-каналів

---

Використання RSS-каналів для отримання останніх новин і відомостей з улюблених веб-сайтів.

### Додавання адреси RSS-каналу

1. У режимі меню виберіть **Інтернет** → **RSS-канал**.
2. Виберіть **Додати**.
3. Виберіть поле для введення адреси.
4. Введіть адресу RSS-каналу та натисніть **Готово**.
5. Виберіть **ОК**.
6. Виберіть  → **RSS-канал**.

## Оновлення та перегляд RSS-каналів

1. У режимі меню виберіть **Інтернет** → **RSS-канал**.
2. Виберіть **Оновити** → виберіть канал → **Оновити** → **Так**.
3. Виберіть категорію каналів → виберіть оновлений канал.



Функція автоматичного оновлення дає змогу автоматично оновлювати RSS-канали через зазначені проміжки часу. Щоб увімкнути функцію автоматичного оновлення, виберіть **Інтернет** → **Установки** → **RSS-оновлення**.

## Запуск мобільного навігатора Samsung

У режимі меню виберіть **Навігація**.

Для отримання додаткових відомостей див. короткий посібник користувача мобільного навігатора Samsung.

Якщо ця функція не встановлена за замовчуванням, залежно від регіону або оператора зв'язку можна самостійно встановити навігаційну програму.

Відвідайте веб-сайт <http://www.66.com/samsung> і дотримуйтесь вказівок на екрані.



- Під час здійснення навігації не виймайте карту пам'яті.
- Доступність цієї функції залежить від країни або оператора зв'язку.

## Перегляд поточного розташування

---

Визначення широти, довготи та висота вашого поточного розташування за допомогою глобальної системи супутникової навігації. Щоб використати супутникову навігацію, необхідно перебувати на вулиці.

У режимі меню виберіть **Установки** → **Установки телефону** → **Установки GPS** → **Позиція GPS**.

## Оновлення функціональності GPS

---

Розширення функціональності GPS за допомогою завантаження файлів даних GPS. Можна покращити швидкість і точність позиціонування, а також розширити навігацію за межі мереж мобільного зв'язку.

1. У режимі меню виберіть **Установки** → **Установки телефону** → **Установки GPS** → **GPS+ установки** → **Завантаження даних**.
2. Виберіть **Так**, щоб підключитися до сервера та завантажити файли даних GPS.



Якщо на телефоні є функція навігації, можна використовувати GPS-пристрій, який підтримує технологію Bluetooth. Змінення типу підключення. У режимі меню виберіть **Установки** → **Установки телефону** → **Установки GPS** → **Тип GPS-навігації** → **Bluetooth GPS**.



## Створення та перегляд світового часу

Перегляд часу іншої країни та встановлення світового часу на екрані телефону.

### Перегляд світового часу

1. У режимі меню виберіть **Світовий час**.
2. Перегляньте мапу, щоб вибрати потрібний часовий пояс.

### Створення світового часу


1. У режимі меню виберіть **Світовий час**.
2. Виберіть  → **Додати**.
3. Виберіть часовий пояс.
4. Щоб встановити перехід на літній час, виберіть .
5. Виберіть **ОК**, щоб створити світовий час. Світовий час встановлено як другий годинник.
6. Виберіть **Додати**, щоб додати більше світових годинників (крок 3).

### Встановлення світового часу на екрані телефону

За допомогою віджета подвійного годинника на екрані можна переглядати годинники із двома різними часовими поясами.



Створивши світовий час, виконайте такі дії.

1. У режимі меню виберіть **Світовий час**.
2. Виберіть  → **Встановити як другий годинник**.
3. Виберіть світовий час, який потрібно додати.
4. Виберіть **Встанов**.

## Встановлення та використання будильників

Встановлення та керування будильниками для нагадування про важливі події.

### Встановлення нового будильника

1. У режимі меню виберіть **Будильники**.
2. Виберіть **Створити будильник**.
3. Вкажіть параметри будильника.

### 4. Виберіть **Зберегти**.



Функція автоматичного ввімкнення живлення встановлює автоматичне ввімкнення телефону та спрацювання будильника в зазначений час, якщо телефон вимкнено.

### Зупинення сигналу будильника

Коли пролунає сигнал будильника, виконайте такі дії.

- Перемістіть повзунок у положення **Стоп**, щоб вимкнути сигнал остаточно.
- Перемістіть повзунок у положення **Стоп**, щоб вимкнути будильник із повторенням, або перемістіть повзунок у положення **Пауза**, щоб вимкнути сигнал на період затримки.

## Вимкнення будильника

1. У режимі меню виберіть **Будильники**.
2. Виберіть **Вим...** поряд із будильником, який потрібно вимкнути.

## Використання калькулятора

---

1. У режимі меню виберіть **Калькулятор**.
2. Для виконання основних математичних дій використовуйте клавіші, які відповідають кнопкам калькулятора.

## Конвертування грошових одиниць або вимірів

---

1. У режимі меню натисніть **Конвертер** → виберіть тип конвертера.
2. Введіть грошові одиниці або виміри та одиницю обчислення у відповідних полях.

## Встановлення таймера зворотного відліку

---

1. У режимі меню виберіть **Таймер**.
2. Встановіть потрібний проміжок часу для зворотного рахунку.
3. Виберіть **Почати**, щоб розпочати зворотний відлік.
4. Після завершення часу відліку перемістіть повзунок у положення **Стоп**, щоб вимкнути сигнал.

## Використання секундоміра

---

1. У режимі меню виберіть **Секундомір**.
2. Виберіть **Почати**, щоб запустити секундомір.
3. Виберіть **Коло**, щоб записати часові проміжки.

4. Завершивши, виберіть **Стоп**.
5. Виберіть **Скинути**, щоб очистити записані часові проміжки.

## Створення нових завдань

---

1. У режимі меню виберіть **Завдання**.
2. Виберіть **Створити завдання**.
3. Введіть відомості про завдання та виберіть **Зберегти**.

## Створення текстових нагадувань

---


1. У режимі меню виберіть **Нагадування**.
2. Виберіть **Створити нагадування**.
3. Введіть текст нагадування і виберіть **Готово**.


## Створення ескізів

---

Створення ескізів за допомогою різноманітних інструментів.

### Створення нового ескизу

1. У режимі меню виберіть **Динамічне полотно**.
2. На панелі інструментів для створення ескізів виберіть , щоб змінити тип інструменту. Доступні такі інструменти:

Інструмент	Функція
	Додавання лінії; можна вибрати тип лінії, її товщину та колір
	Додавання кола або прямокутника; можна вибрати товщину та колір лінії, а також колір заповнення фігури

Інструмент	Функція
	Додавання тексту; можна змінити розмір шрифту, атрибут та колір тексту
	Додавання штампа або піктограми

- Створіть ескіз за допомогою наявних інструментів.
- Щоб видалити доданий текст, штампи або піктограми, виберіть об'єкт → **Додатково** → **Видалити**.
- Завершивши, виберіть **Файл** → **Зберегти як файл типу флеш**.
- Введіть нове ім'я файла та виберіть **Готово**.

## Додавання руху до ескізу

- Створіть ескіз за допомогою штампів або піктограм.
- Щоб використати стандартний тип анімації, виберіть **Додатково** → **Анімація** → **Попередні установки** → виберіть штамп або піктограму → виберіть тип анімації → **ОК**.  
Щоб використати новий тип анімації, виберіть **Додатково** → **Анімація** → **Рухома лінія** → виберіть штамп або піктограму. Накресліть бажану траєкторію руху та натисніть **Попередній перегляд**, щоб переглянути анімацію. Виберіть **ОК**.
- Завершивши, виберіть **Файл** → **Зберегти як зображення**.
- Введіть нове ім'я файла та виберіть **Готово**.

## Використання календаря

---

Змінення способу відображення календаря та створення подій.

### Змінення способу відображення календаря

1. У режимі меню виберіть **Календар**.
2. Виберіть **Більше** → **Перегляд дня** або **Перегляд тижня**.

### Створення подій

1. У режимі меню виберіть **Календар**.
2. Виберіть **Створити** → виберіть тип події.
3. Введіть потрібні відомості про подію.
4. Виберіть **Зберегти**.

## Перегляд подій

Перегляд подій, запланованих на певну дату.

1. У режимі меню виберіть **Календар**.
2. Виберіть дату в календарі.
3. Оберіть подію для перегляду її деталей.

Перегляд подій за типом.

1. У режимі меню виберіть **Календар**.
2. Виберіть **Список подій** → виберіть тип події.
3. Оберіть подію для перегляду її подробиць.

# Усунення неполадок

Якщо в роботі телефону виникають проблеми, перш ніж звертатися до сервісного центру, спробуйте виконати нижченаведені процедури з усунення неполадок.

Після увімкнення телефону можуть з'явитися такі повідомлення:

Повідомлення	Можливий спосіб вирішення проблеми
Щоб отримати доступ до послуг мережі, вставте SIM-картку	Переконайтеся, що SIM- або USIM-картки вставлено правильно.
Блокування телефону	Якщо ввімкнено функцію блокування телефону, необхідно ввести встановлений пароль.

Повідомлення	Можливий спосіб вирішення проблеми
PIN-код	Під час першого використання телефону, або якщо ввімкнено запит PIN-коду, необхідно ввести PIN-код, який надається з SIM- або USIM-картки. Цю функцію можна вимкнути за допомогою меню <b>Блокування PIN</b> .

Повідомлення	Можливий спосіб вирішення проблеми
Блокування PIN2-кода	Під час першого звернення до меню, яке вимагає введення коду PIN2, слід ввести код PIN2, який надається разом із SIM- або USIM-картки. За додатковими відомостями зверніться до свого оператора зв'язку.
PUK-код	SIM- або USIM-картки заблоковано; зазвичай це є наслідком неправильного введення PIN-коду. У такому разі потрібно ввести PUK-код, наданий оператором зв'язку.

На телефоні відображається повідомлення «Послуга недоступна» або «Помилка мережі».

- У місці зі слабким сигналом або поганим прийомом можна втратити зв'язок. Спробуйте вийти на зв'язок в іншому місці.
- Деякі параметри недоступні без передплати. Для отримання додаткової інформації зверніться до свого оператора зв'язку.

**Ви ввели номер, але виклик не виконується.**

- Переконайтеся, що було натиснуто: [↵].
- Переконайтеся, що ви підключилися до правильної мережі.
- Переконайтеся, що для цього номера телефону не встановлено блокування викликів.

### Абонент не може з вами з'єднатися.

- Переконайтеся, що телефон увімкнено.
- Переконайтеся, що ви підключилися до правильної мережі.
- Переконайтеся, що для цього номера телефону не встановлено блокування викликів.

### Співрозмовник не чує вас.

- Переконайтеся, що не заблоковано вбудований мікрофон.
- Переконайтеся, що тримаєте мікрофон близько до рота.
- У разі використання гарнітури переконайтеся, що її правильно підключено.

### Телефон подає звуковий сигнал, і на дисплеї блимає значок акумулятора.

Акумулятор розрядився. Перезарядіть або замініть акумулятор для подальшого використання телефону.

### Низька якість звуку.

- Переконайтеся, що не заблоковано внутрішню антену телефону.
- У місці зі слабким сигналом або поганим прийомом можна втратити зв'язок. Спробуйте вийти на зв'язок в іншому місці.

### Після вибору контакту і спроби зателефонувати виклик не здійснюється.

- Переконайтеся, що у списку контактів записано правильний номер.
- За потреби заново введіть і збережіть номер.



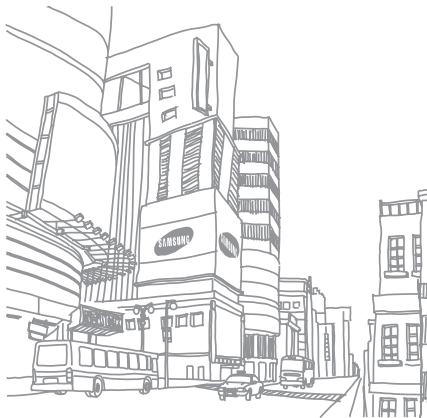
## Акумулятор не заряджається належним чином або телефон вимикається час від часу.

- Контакти акумулятора могли забруднитись. Протріть золотисті контакти чистою та м'якою тканиною, після чого знову спробуйте зарядити акумулятор.
- Якщо акумулятор більше не заряджається повністю, замініть його новим, а старий утилізуйте належним чином.

## Телефон гарячий на дотик.

Якщо одночасно використовується кілька програм, телефон споживає більше енергії та може нагріватися.

Це нормально й не впливає на його роботу чи строк служби.



# Предметний покажчик

## Bluetooth

- активація, 68
- отримання даних, 70
- передача даних, 69
- режим віддаленої
- SIM-картки 70

## Communities

- див. інструмент, мобільний блог

## DLNA 72

## FM-радіо

- збереження
- радіостанцій, 67
- записування
- композицій, 66
- прослуховування, 45

## Java

- доступ до програм, 85
- завантаження, 84
- запуск ігор, 85

## MMS

- див. повідомлення

## RSS-канали

- див. інструменти,
- RSS-канали

## SIM-картка 19

## Samsung PC Studio 63

## Wi-Fi 71

## Динамічне полотно

- див. інструменти, нотатки

## Цифровий дім 72, 73

## блокування

- див. блокування телефону

## блокування телефону 35

## будильники

- вимкнення, 92
- зупинення сигналу, 91
- створення, 91

## браузер

див. браузер або  
медіабраузер  
перехід до домашньої  
сторінки, 47  
створення закладок, 48

## акумулятор

встановлення, 19  
зарядження, 21  
індикатор низького рівня  
заряду акумулятора, 22

## виклики

відповідь на додаткові  
виклики, 52  
відповідь, 37  
відхилення, 53  
додаткові функції, 50  
з телефонної книги, 53

здійснення додаткових  
викликів, 51  
здійснення зворотних  
викликів, 50  
здійснення  
псевдовикликів, 75  
здійснення, 37  
конференц-виклик, 52  
нещодавно набрані, 51  
міжнародні виклики, 52  
основні функції, 37  
переведення на  
утримання, 51  
перегляд пропущених, 50  
поновлення утримуваних  
викликів, 51

## віджети 32

## відео

додаткова зйомка, 60  
основна зйомка, 44  
перегляд, 45  
редагування, 81

## відеоплеєр 45

## візитівки 54

дисплей: відтворення на  
екрані телевізора 75

## гарнітура 38

## годинник

див. світовий час

## голосові нагадування

відтворення, 77  
записування, 76

**гучність**

гучність виклику, 37

гучність звуків  
клавіатури, 34

**екстрене повідомлення** 73**завдання**

див. інструменти, завдання

**заставка** 35**звук дзвінка** 34**звуки клавіатури** 34**зображення**

додавання візуальних  
ефектів, 79

додавання нагадувань, 79

друк, 80

застосування ефектів, 77

обтинання, 79

перетворення, 78

регулювання, 78

**календар**

див. інструменти, календар

**калькулятор**

див. інструменти,

калькулятор

**карта пам'яті** 22**конвертер**

див. інструменти,

конвертер

**контакти**

додавання, 42

зв'язування з

фотографіями, 55

пошук, 42

створення груп, 55

контакти з фотографіями 55

**конференц-виклики**

див. виклики,

конференц-виклик

**навігатор** 88**нагадування**

див. текстові або голосові

нагадування

**медіабраузер** 43**музичний плеєр**

настроювання, 65

прослуховування

музики, 46

синхронізація, 64

створення списків

відтворення, 65

## повідомлення

- надсилання MMS, 38
- надсилання SMS, 38
- надсилання повідомлення електронної пошти, 39
- перегляд MMS, 41
- перегляд SMS, 41
- перегляд повідомлень електронної пошти, 42

## пошук музики 67

## псевдовиклики

- див. виклики, здійснення псевдовикликів

## профіль «Без звуку» 34

## профіль «Без зв'язку» 25

## світовий час

- встановлення подвійного дисплея, 90
- перегляд, 90
- створення, 90

## секундомір

- див. інструменти, секундомір

## синхронізація

- початок, 86
- створення профілю, 85

## синхронізація з Microsoft Exchange 86

## система мобільної сигналізації 74

## таймер

- див. інструменти, таймер зворотного відліку

## таймер зворотного відліку

- див. інструменти, таймер зворотного відліку

## текст

- введення, 39
- повідомлення, 38
- створення нагадувань, 93

## фотографії

- додаткова зйомка, 58
- основна зйомка, 43
- перегляд, 43
- редагування, 77

## радіо

- див. FM-радіо

## Інтернет

- див. браузер

## інструменти

- RSS-канали, 87
- будильник, 91
- завдання, 93
- календар, 95
- калькулятор, 92
- конвертер, 92
- нотатка, 93
- мобільний блог, 83
- секундомір, 92
- таймер зворотного відліку, 92
- редактор відео, 81
- редактор зображень, 77

## шаблони

- MMS, 56
- SMS, 56
- вставлення, 57

Послуги Google 48

Медіапрогравач Windows 64

## Заява щодо відповідності (R&TTE)

Ми, **Samsung Electronics**

з повною відповідальністю заявляємо, що виріб

### Мобільний телефон стандарту GSM : S8000

виріб, до якого стосується дана заява, відповідає наступним стандартам та/або нормативним документам.

Безпека	EN 60950-1 : 2001 +A11:2004
SAR	EN 50360 : 2001 EN 62209-1 : 2006
EMC	EN 301 489-01 V1.6.1 (09-2005) EN 301 489-07 V1.3.1 (11-2005) EN 301 489-17 V1.2.1 (08-2002) EN 301 489-24 V1.3.1 (11-2005) EN 301 489-24 V1.4.1 (09-2007)
Радіомережа	EN 301 511 V9.0.2 (03-2003) EN 300 328 V1.7.1 (10-2006) EN 301 908-1 V3.2.1 (05-2007) EN 301 908-2 V3.2.1 (05-2007)

Цим ми заявляємо, що [всі основні набори радіотестувань були проведені і що] згаданий виріб відповідає усім основним вимогам Директиви 1999/5/EC.

Процедура підтвердження відповідності, згадана у Статті 10 та розглянута в Додатку [IV] Директиви 1999/5/EC, проводилась з участю наступної організації(ій):

BABT, Balfour House,  
Churchfield Road,  
Walton-on-Thames,  
Surrey, KT12 2TD, UK\*

Ідентифікаційна позначка: 0168



Технічна документація зберігається в:

Samsung Electronics QA Lab.

Вона може бути отримана за поданням запиту.  
(Представник у ЄС)

Samsung Electronics Euro QA Lab.  
Blackbushe Business Park, Saxony Way,  
Yateley, Hampshire, GU46 6GG, UK\*  
2009.04.16



**Yong-Sang Park / S. Manager**

(місце та дата видачі)

(ім'я та підпис уповноваженої особи)

\* Це не є адреса сервісного центру Samsung. Адресу або телефонний номер сервісного центру Samsung можна знайти у гарантійному талоні. Зверніться також до продавця Вашого телефону.

Деякі відомості, наведені в цьому посібнику, можуть не відповідати вашому телефону, залежно від встановленого програмного забезпечення або оператора зв'язку.

**SAMSUNG ELECTRONICS**



World Wide Web  
<http://www.samsungmobile.com>

Printed in Korea  
Code No.:GH68-23789A  
Ukrainian. 10/2009. Rev. 2.0