



Некоторая информация, приведенная в настоящем руководстве, может не соответствовать Вашему телефону, поскольку зависит от страны, установленного программного обеспечения и/или Вашего оператора сотовой связи.

Printed in Korea  
Code No.: GH88-18701A  
Russian: 04/2008, Rev. 1.0

World Wide Web  
http://www.samsungmobile.ru

## Установка SIM-карты и аккумулятора

1. Снимите крышку аккумуляторного отсека и вставьте SIM-карту.

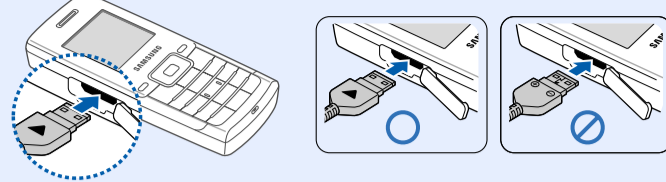


2. Установите аккумулятор и вставьте крышку на место.



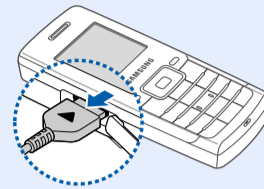
## Зарядка аккумулятора

1. Присоедините к телефону прилагаемое зарядное устройство.



Треугольник должен быть обращен вверх

2. После завершения зарядки отсоедините зарядное устройство.



**Примечание.** Перед извлечением аккумулятора необходимо обязательно отсоединить зарядное устройство. В противном случае можно повредить телефон.

## Внешний вид телефона и функции клавиш



### Режим «без звука»

Чтобы отключить все звуки в телефоне, в режиме ожидания нажмите и удерживайте клавишу **#**. Чтобы выйти из режима «без звука», снова нажмите и удерживайте эту клавишу.

### Режим экстренных сообщений

Нажмите клавишу **C** 4 раза в режиме ожидания при заблокированной клавиатуре, чтобы отправить экстренное сообщение на предварительно настроенные номера телефонов. После этого телефон переключается в экстренный режим и до его отмены принимает вызовы только от получателей экстренного сообщения. Если получатель экстренного сообщения вам перезвонит, то экстренный вызов будет автоматически принят. Для выхода из экстренного режима нажмите клавишу **☎**.

### Режим блокировки клавиатуры

Во избежание случайных нажатий нажмите и удерживайте клавишу **\*** в режиме ожидания, чтобы заблокировать клавиатуру. Чтобы разблокировать клавиатуру, нажмите программную клавишу **Разблoк.**, а затем - клавишу **\***.

## Дисплей

Телефон находится в режиме ожидания, когда не выполняется вызов или просмотр пунктов меню. Для набора номера телефон должен находиться в режиме ожидания.



В верхней части дисплея могут отображаться следующие индикаторы состояния.

Значок	Описание
	Уровень сигнала
	Выполнение вызова
	Сеть GPRS
	Зона роуминга
	В качестве сигнала при вызове выбран вибросигнал
	Режим «без звука»
	Отключение звука во время вызова
	Включена переадресация вызовов
	Включен режим экстренных сообщений
	Новое SMS-сообщение
	Новое MMS-сообщение
	Новое сообщение голосовой почты
	Блокировка клавиатуры
	Установлен будильник
	Уровень заряда аккумулятора

## Использование меню

Чтобы открыть главное меню, в режиме ожидания нажмите программную клавишу **Меню**.

Текущие функции программных клавиш обозначаются расположенными над ними надписями в нижних углах дисплея. Чтобы выполнить указанную функцию, нажмите левую или правую программную клавишу.

Чтобы выбрать или изменить определенный параметр меню, выполните следующие действия.

- В режиме ожидания нажмите программную клавишу **Меню**.
- С помощью клавиш перемещения выделите нужное меню и нажмите программную клавишу **Выбрать** или клавишу **OK**.
- Если в меню имеются вложенные меню, выберите нужное из них с помощью клавиш перемещения. Нажмите программную клавишу **Выбрать** или клавишу **OK**, чтобы открыть подменю. Повторите действия, если выбранное меню содержит дополнительные подменю.
- Выберите нужный параметр с помощью клавиш перемещения.
- Нажмите программную клавишу **Выбрать** или клавишу **OK**, чтобы подтвердить выбор параметра.

### Номера быстрого доступа

Для быстрого перехода к нужным меню можно использовать номера быстрого доступа, которые отображаются рядом с их названиями в режиме меню.



Чтобы вернуться на предыдущий уровень меню, нажмите программную клавишу **☎** или клавишу **C**.

Нажмите эту клавишу, чтобы выйти из меню без изменения параметров.

- Клавишам перемещения можно назначить часто используемые пункты меню для быстрого доступа к ним.
- В режиме ожидания нажмите программную клавишу **Меню**.
  - Выберите в меню пункт **Настройки** → **Быстрый доступ**.
  - Выберите клавишу.
  - Выберите пункт меню, который требуется сопоставить этой клавише.

## Ввод текста

### Изменение режима ввода текста

Находясь в поле ввода текста, нажимайте правую программную клавишу, пока не отобразится значок нужного режима.

### Режим T9

- Слово набирается клавишами **2-9**. Для ввода одной буквы соответствующую клавишу нужно нажать только один раз. Вводимое слово отображается на дисплее. При этом оно может меняться с каждым нажатием клавиши. Прежде чем заменять или удалять набранные символы, введите слово полностью. Пример. Чтобы ввести слово «Привет» в режиме T9, нажмите клавиши **5, 6, 4, 2, 3** и **6**.
- Если отображается правильное слово, перейдите к шагу 3. В противном случае нажимайте клавишу **0** для отображения других вариантов слова, соответствующих нажатым клавишам. Например, словам «Год» и «Воз» соответствует одинаковая последовательность клавиш **2, 5** и **3**.
- Чтобы вставить пробел, нажмите клавишу **#** и начинайте вводить следующее слово.

### Режим АБВ

Нажмите клавишу с требуемой буквой: один раз для ввода первой буквы, два раза - для второй и т. д.

Например, для ввода буквы «В» необходимо нажать клавишу **2** трижды, а для ввода буквы «Н» — клавишу **5** два раза.

### Режим ввода цифр

Нажимайте клавиши, соответствующие цифрам, которые требуется ввести.

### Режим ввода символов.

Нажмите цифровые клавиши, соответствующие необходимому символу, а затем — программную клавишу **Да**. Для отображения дополнительных символов используйте клавиши **Вверх** и **Вниз**.

### Советы по вводу текста

- Для управления курсором используйте клавиши перемещения.
- Чтобы удалить отдельный символ, нажмите клавишу **C**. Для очистки дисплея нажмите и удерживайте клавишу **C**.
- Для вставки пробела между символами нажмите клавишу **#**.
- Для изменения регистра в режимах T9 и АБВ служит клавиша **\***.
- Для ввода знаков препинания в режимах T9 и АБВ служит клавиша **1**.
- Для переключения между режимами T9 и АБВ и для смены языка ввода, нажмите и удерживайте правую программную клавишу.

## Включение и выключение телефона

- Чтобы включить телефон, нажмите и удерживайте клавишу **☎** несколько секунд.
- Когда появится сообщение о настройке времени и даты, нажмите программную клавишу **Да** и настройте дату и время, следуя появляющимся на экране инструкциям.
- Нажмите и удерживайте клавишу **☎** более двух секунд, чтобы выключить телефон.

## Изменение языка

- В режиме ожидания нажмите программную клавишу **Меню**.
- Выберите в меню пункт **Настройки** → **Язык**.
- Выберите язык.

## Выполнение вызова

- В режиме ожидания введите код зоны и телефонный номер абонента, а затем нажмите клавишу **☎**.
- Нажмите клавишу **☎**, чтобы завершить вызов.

## Ответ на вызов

- При входящем вызове нажмите программную клавишу **Принять** или клавишу **☎**, чтобы ответить на вызов.

## Схема меню

1. SIM-меню*	4.4 Клавиатура	7. Органайзер	9. Настройки
2. Журнал звонков	4.5 Громкость клавиш	7.1 Будильник	9.1 Мои настройки
2.1 Пропущенные	4.6 Сообщения	7.2 Календарь	9.2 Приветствие
2.2 Входящие	4.7 Сигналы при вызове	7.3 Время и дата	9.3 Свой номер
2.3 Исходящие	4.8 Вкл/Выкл телефона	7.4 Калькулятор	9.4 Язык
2.4 Удалить все	4.9 Дополнительные	7.5 Список дел	9.5 Безопасность
2.5 Продолжительность	5. Сообщения	7.6 Дополнительное	9.6 Дополнительное
2.6 Стоимость*	5.1 SMS сообщения	7.7 Конвертер валют	9.7 Быстрый доступ
	5.2 MMS сообщения	8. Телефонная книга	9.8 Настройки соединений
	5.3 Push сообщения	8.1 Найти	9.9 Сброс настроек
	5.4 Сообщения конфигурации	8.2 Новая запись	
	5.5 Экстренные сообщения	8.3 Найти группу	
3. Услуги сети	6. WAP и игры	8.4 Правка группы	
3.1 Переадресация	6.1 WAP браузер	8.5 Быстрый набор	
3.2 Запреты вызовов	6.2 Радио	8.6 Удалить все	
3.3 Ожидание вызова	6.3 Игры	8.7 Состояние памяти	
3.4 Выбор сети	6.4 Звуки	8.8 Сервисы SIM*	
3.5 Определение номера	6.5 Картинки		
3.6 Закрытая группа абонентов	6.6 Удалить все		
	6.7 Состояние памяти		
4. Звуки			
4.1 Звонок			
4.2 Громкость звонка			
4.3 Тип сигнала			

\* Отображается только в том случае, если поддерживается SIM-картой.

## Отправка SMS-сообщения

- В режиме ожидания нажмите программную клавишу **Меню**.
- Выберите в меню пункт **Сообщения** → **SMS сообщения** → **Создать**.
- Введите текст сообщения.
- Чтобы добавить в сообщение объект, нажмите программную клавишу **Опции** и выберите один из следующих вариантов.
  - Добав. объект.** Добавление звуков, картинок или анимированных изображений.
  - Добав. шаблон.** Добавление текстовых шаблонов.
  - Добав. смайл.** Добавление значков эмоций.
  - Добав. из тел.кн.** Добавление контактов из телефонной книги.
  - Добав. закладку.** Добавление закладок.
- Нажмите программную клавишу **Опции** и выберите пункт **Только отправить** или **Сохранить и отправить**.
- При выборе варианта **Сохранить и отправить** укажите область памяти.
- Введите номера получателей.
- Нажмите программную клавишу **Опции** или **OK** и выберите пункт **Отправить**, чтобы отправить сообщение.

## Краткий справочник функций

Этот раздел содержит краткое описание функций мобильного телефона.

Команды	Описание
Меню > SIM-меню	Использование дополнительных услуг, которые предлагаются оператором.
Меню > Журнал звонков > Пропущенные, Входящие или Исходящие	Просмотр последних исходящих, принятых или пропущенных вызовов.
Меню > Журнал звонков > Удалить все	Удаление записей о вызовах определенного типа или всех записей сразу.
Меню > Журнал звонков > Продолжительность	Просмотр продолжительности последних принятых и сделанных вызовов. Сброс счетчика времени.
Меню > Журнал звонков > Стоимость	Просмотр стоимости звонков, если эта функция поддерживается SIM-картой.
Меню > Услуги сети	Доступ к услугам сети, которые предоставляются оператором мобильной связи.

Команды	Описание
Меню > Звуки > Звонки или Громкость звонка	Выбор мелодии для входящих вызовов или уровня громкости.
Меню > Звуки > Тип сигнала	Выбор типа сигнала для входящего вызова.
Меню > Звуки > Клавиатура или Громкость клавиш	Выбор звукового сигнала, подаваемого при нажатии клавиш, и регулировка его громкости.
Меню > Звуки > Сообщения	Выбор мелодии для входящих SMS-, MMS-сообщений или сообщений сети. Определение периода оповещения о приеме нового сообщения.
Меню > Звуки > Сигналы при вызове	Подача сигнала во время вызова при получении нового сообщения или наступлении времени, на которое установлен будильник.
Меню > Звуки > Вкл/Выкл телефона	Выбор мелодии, воспроизводимой при включении или выключении телефона.
Меню > Звуки > Дополнительные	Настройка дополнительных звуковых сигналов телефона.

Команды	Описание
Меню > Органайзер > Время и дата	Ручная настройка текущего времени и даты, выбор часового пояса.
Меню > Органайзер > Калькулятор	Выполнение основных арифметических операций.
Меню > Органайзер > Список дел	Создание списка задач и назначение срока исполнения для каждой из них.
Меню > Органайзер > Диктофон	Запись и прослушивание голосовых напоминаний.
Меню > Органайзер > Конвертер валют	Пересчет сумм в различных валютах.
Меню > Телефонная книга > Найти	Поиск контактов в телефонной книге.
Меню > Телефонная книга > Новая запись	Добавление нового контакта в телефонную книгу.
Меню > Телефонная книга > Найти группу	Поиск контактов по группам абонентов.
Меню > Телефонная книга > Правка группы	Выбор мелодии и изображения для вызовов и сообщений, поступающих от членов определенной группы. Изменение имени группы.

Samsung SGH-B200 (на картинке).

Samsung SGH-B200 (на картинке).

**Радиомехи**

Все мобильные телефоны подвержены воздействию радиопомех, ухудшающих качество связи.

**Особые правила**

Соблюдайте особые предписания, действующие в той или иной ситуации, и обязательно выключайте телефон в местах, где его использование запрещено.


**Водонепроницаемость**

Телефон не является водонепроницаемым. Оберегайте его от воздействия влаги.

**Разумное использование**

Во время разговора телефон должен находиться в обычном положении (рядом с ухом). Избегайте прикасновения к антенне, когда телефон включен.

**Экстренные вызовы**

Введите местный номер службы экстренной помощи и нажмите клавишу . Не завершайте вызов до получения соответствующего разрешения от оператора.

**Храните телефон в недоступном для детей месте**

Храните телефон, а также его компоненты и принадлежности в недоступном для детей месте.

<p><b>СAMSUNG</b> <b>ELECTRONICS</b></p>							
<b>Заявление о соответствии (R&amp;TTE) Samsung Electronics</b>							
<i><b>Компания,</b></i> <b>подтверждает, что данный</b>							
<b>мобильный телефон GSM<span> </span>: SGH-B200</b>							
<b>к которому относится настоящее заявление, соответствует</b> указанным ниже стандартам и нормативным документам.							
<table> <tbody><tr><td><b>Безопасность ЭМС</b></td><td>EN 60950- 1<span> </span>: 2001 +A11:2004 <p>EN 301 489- 01 V1.5.1 (11-2004)</p> EN 301 489- 07 V1.2.1 (08-2002)</td></tr> <tr><td><b>SAR</b></td><td>EN 50360<span> </span>: 2001 <p>EN 62209-1<span> </span>: 2006</p> EN 301 511 V9.0.2 (03-2003)</td></tr> <tr><td><b>Сеть</b></td><td></td></tr> </tbody></table>	<b>Безопасность ЭМС</b>	EN 60950- 1 <span> </span> : 2001 +A11:2004 <p>EN 301 489- 01 V1.5.1 (11-2004)</p> EN 301 489- 07 V1.2.1 (08-2002)	<b>SAR</b>	EN 50360 <span> </span> : 2001 <p>EN 62209-1<span> </span>: 2006</p> EN 301 511 V9.0.2 (03-2003)	<b>Сеть</b>		
<b>Безопасность ЭМС</b>	EN 60950- 1 <span> </span> : 2001 +A11:2004 <p>EN 301 489- 01 V1.5.1 (11-2004)</p> EN 301 489- 07 V1.2.1 (08-2002)						
<b>SAR</b>	EN 50360 <span> </span> : 2001 <p>EN 62209-1<span> </span>: 2006</p> EN 301 511 V9.0.2 (03-2003)						
<b>Сеть</b>							
Настоящим мы заявляем, что [были проведены все существенные радиотехнические тесты и что] указанное выше изделие соответствует принципиальным требованиям директивы 1999/5/EC.							
Процедура подтверждения соответствия, упомянутая в статье 10 и подробно описанная в Приложении [IV] директивы 1999/5/EC, проводилась с привлечением следующих организаций:							
<b>BABT, Balfour House, Churchfield Road, Walton-on-Thames, Surrey, KT12 2TD, UK*</b> Идентификационный знак: 0168	 <b>0168</b>						
<b>Техническая документация</b> хранится в Samsung Electronics QA Lab.							
<b>и представляется по запросу. (Представитель в ЕС)</b>							
Samsung Electronics Euro QA Lab. Blackbushe Business Park, Saxony Way, Yateley, Hampshire, GU46 6GG, UK* 2008.02.26 (место и дата выпуска)	 <b>Yong-Sang Park / S. Manager</b> (фамилия и подпись уполномоченного лица)						

\* Не является адресом сервисного центра Samsung. Адреса и номера телефонов сервисного центра Samsung см. в гарантийной карточке или обратиться по месту приобретения телефона.


Команды	Описание
Меню > Сообщения > SMS сообщения или MMS сообщения > Входящие, Исходящие или Черновики	Чтение полученных, отправленных и сохраненных сообщений.
Меню > Сообщения > SMS сообщения или MMS сообщения > Создать	Создание и отправка сообщений на другие мобильные телефоны.
Меню > Сообщения > SMS сообщения или MMS сообщения > Шаблоны или Шаблоны смайлов	Задание шаблонов часто используемых сообщений или смайлов.
Меню > Сообщения > SMS сообщения или MMS сообщения > Настройки	Настройка параметров для пользования службой обмена сообщениями.
Меню > Сообщения > SMS сообщения или MMS сообщения > Удалить все	Удаление сообщений определенного типа или всех сообщений сразу.


Команды	Описание
Меню > Телефонная книга > Быстрый набор	Назначение цифровым клавишам (2–9) восьми часто используемых телефонных номеров.
Меню > Телефонная книга > Удалить все	Удаление всех контактов, которые хранятся в памяти телефона, на SIM-карте или в памяти обоих типов.
Меню > Телефонная книга > Состояние памяти	Просмотр общего числа контактов в памяти телефона или на SIM-карте.
Меню > Телефонная книга > Сервисы SIM	Доступ к списку телефонных номеров, предоставленных оператором.
Меню > Настройки > Мои настройки	Изменение параметров дисплея и подсветки.
Меню > Настройки > Приветствие	Ввод приветственного сообщения, которое отображается при включении телефона.
Меню > Настройки > Свой номер	Проверка собственных телефонных номеров и присвоение им имен.
Меню > Настройки > Язык	Выбор языка меню телефона телефона.

Использование аккумулятора в качестве источника питания для мобильного телефона

**Аксессуары и аккумулятор**

Используйте только рекомендованные компанией Samsung аккумуляторы и аксессуары, например гарнитуры и кабели для передачи данных. Использование аксессуаров, отличных от рекомендованных, представляет угрозу безопасности и может привести к поломке устройства.


	<b>ВНИМАНИЕ</b> Использование аккумулятора неправильного типа может послужить причиной взрыва телефона. Утилизируйте старые аккумуляторы в соответствии с действующими правилами.
-------------------------------------------------------------------------------------	-----------------------------------------------------------------------------------------------------------------------------------------------------------------------------------

	Длительное использование гарнитуры при очень высокой громкости может привести к нарушениям слуха.
-------------------------------------------------------------------------------------	---------------------------------------------------------------------------------------------------

**Квалифицированное обслуживание**

Доверяйте ремонт телефона только квалифицированным специалистам.

<b>Мобильный телефон Samsung SGH-B200</b> Данный товар <b>предназначен</b> для работы в качестве абонентской радиостанции носимой <b>в стандарте: GSM-900/1800</b> <b>Размеры (В/Ш/Г):</b> 104/44.5/16 мм <b>Вес:</b> 75 г. <b>1 Аккумулятор*:</b> Стандартный. Li-Ion, 1000 mAh до 500 часов в режиме ожидания, до 7 часов в режиме разговора.
Срок службы товара: 3 года.
<b>Основные потребительские характеристики:</b> <ul style="list-style-type: none"><li>&gt; 2 рабочих диапазона (GSM900/1800).</li><li>&gt; CSTN ЖК-дисплей 65.536 цветов (128x128).</li><li>&gt; 64-инструментальная полифония звонка.</li><li>&gt; Доступ в интернет (WAP 2.0).</li><li>&gt; GRPS класс 10, Java</li><li>&gt; Мультимедийные сообщения (MMS).</li><li>&gt; FM-радио</li><li>&gt; Органайзер (календарь, список дел, будильник, мировое время, калькулятор).</li><li>&gt; Виброзвонк, Автодозвон.</li><li>&gt; Телефонная книга 500 записей.</li></ul>

<b>ДЕКЛАРАЦИЯ О СООТВЕТСТВИИ</b> Абонентская радиостанция носимая стандарта GSM 900/1800 <b>SGH-B200</b> производства фирмы <b>Samsung Electronics Co., Ltd.</b> соответствует <b>соответствует</b> "Правилам применения абонентских станций (абонентских радиостанций) сетей подвижной радиотелефонной связи стандарта GSM 900/1800"								
<table> <tbody><tr><td>Дата принятия декларации:</td><td>11 марта 2008 г.</td></tr> <tr><td>Декларация действительна до:</td><td>11 марта 2011 г.</td></tr> <tr><td>Орган, осуществлявший регистрацию декларации:</td><td>Федеральное агентство связи РФ</td></tr> <tr><td>Регистрационный номер:</td><td>ДЛ-MT-2187 от 20.03.08</td></tr> </tbody></table>	Дата принятия декларации:	11 марта 2008 г.	Декларация действительна до:	11 марта 2011 г.	Орган, осуществлявший регистрацию декларации:	Федеральное агентство связи РФ	Регистрационный номер:	ДЛ-MT-2187 от 20.03.08
Дата принятия декларации:	11 марта 2008 г.							
Декларация действительна до:	11 марта 2011 г.							
Орган, осуществлявший регистрацию декларации:	Федеральное агентство связи РФ							
Регистрационный номер:	ДЛ-MT-2187 от 20.03.08							
<b>ИНФОРМАЦИЯ О СЕРТИФИКАЦИИ ПРОДУКЦИИ</b> Абонентская радиостанция носимая стандарта GSM 900/1800 <b>SGH-B200</b> производства фирмы <b>Samsung Electronics Co., Ltd.</b> сертифицирована органом по сертификации "Ростест-Москва"								
<table> <tbody><tr><td>Сертификат соответствия:</td><td></td></tr> <tr><td>Сертификат соответствия выдан:</td><td></td></tr> <tr><td>Сертификат соответствия действителен до:</td><td></td></tr> <tr><td>Абонентские радиостанции носимые типа <b>SGH-B200</b> соответствуют требованиям нормативных документов:</td><td>ГОСТ Р 51318.22-99 <p>ГОСТ Р 51318.24-99</p></td></tr> </tbody></table>	Сертификат соответствия:		Сертификат соответствия выдан:		Сертификат соответствия действителен до:		Абонентские радиостанции носимые типа <b>SGH-B200</b> соответствуют требованиям нормативных документов:	ГОСТ Р 51318.22-99 <p>ГОСТ Р 51318.24-99</p>
Сертификат соответствия:								
Сертификат соответствия выдан:								
Сертификат соответствия действителен до:								
Абонентские радиостанции носимые типа <b>SGH-B200</b> соответствуют требованиям нормативных документов:	ГОСТ Р 51318.22-99 <p>ГОСТ Р 51318.24-99</p>							
 <b>АЯ 46</b>								
Срок службы: 3 года								
Иготовитель: <table> <tbody><tr><td><b>Samsung Electronics Co.Ltd.</b></td><td><b>Самсунг Электроникс Ко.Лтд.</b></td></tr> <tr><td>Адрес: 7th Fl., Samsung Main Building, 250, 2-Ka, Taeyung-Ro, Chung-Ku, Seoul, Korea</td><td>Корей, Сеул, Самсунг Мен Ин Билдинг, 250, 2-Ка, Тэеунг-Ро, Чунг-Ку</td></tr> </tbody></table>	<b>Samsung Electronics Co.Ltd.</b>	<b>Самсунг Электроникс Ко.Лтд.</b>	Адрес: 7th Fl., Samsung Main Building, 250, 2-Ka, Taeyung-Ro, Chung-Ku, Seoul, Korea	Корей, Сеул, Самсунг Мен Ин Билдинг, 250, 2-Ка, Тэеунг-Ро, Чунг-Ку				
<b>Samsung Electronics Co.Ltd.</b>	<b>Самсунг Электроникс Ко.Лтд.</b>							
Адрес: 7th Fl., Samsung Main Building, 250, 2-Ka, Taeyung-Ro, Chung-Ku, Seoul, Korea	Корей, Сеул, Самсунг Мен Ин Билдинг, 250, 2-Ка, Тэеунг-Ро, Чунг-Ку							



Команды	Описание
Меню > Сообщения > SMS сообщения или MMS сообщения > Состояние памяти	Проверка сведений о памяти для сообщений.
Меню > Сообщения > SMS сообщения > Голосовая почта	Доступ к серверу голосовой почты и прослушивание сообщений в сети.
Меню > Сообщения > SMS сообщения > Сообщения сети	Изменение параметров службы и получение доступа к сообщениям сети.
Меню > Сообщения > MMS сообщения > MMS профиль	Выбор или настройка профиля подключения для MMS.
Меню > Сообщения > Push сообщения	Изменение параметров службы, получение доступа к push-сообщениям и их удаление.
Меню > Сообщения > Сообщения конфигурации	Удаление или доступ к сообщениям, содержащим параметры сети, полученные от поставщика услуг.
Меню > Сообщения > Экстренные сообщения	Активация функции отправки экстренного сообщения. Ввод получателей и выбор режима повтора.

Команды	Описание
Меню > Настройки > Безопасность	Защита телефона от несанкционированного использования.
Меню > Настройки > Безопасность > Оповещение о смене SIM	Отслеживание украденного или потерянного телефона. При попытке использовать телефон с другой SIM картой, телефон автоматически отправит заданное сообщение слежения по указанному номеру (например, вашим знакомым или друзьям). Данная функция может быть недоступна вследствие поддержки определенных функций оператором мобильной связи.
Меню > Настройки > Дополнительные	Настройка функции автодозвона или способа ответа.
Меню > Настройки > Быстрый доступ	Назначение клавишам перемещения наиболее часто используемых пунктов меню для быстрого доступа к ним.
Меню > Настройки > Настройки соединений	Создание и изменение профилей соединения телефона с сетью.
Меню > Настройки > Сброс настроек	Восстановление стандартных (заводских) настроек телефона.

Использование аккумулятора в качестве источника питания для мобильного телефона

**Правильная утилизация изделия**

(Использованное электрическое и электронное оборудование)

	(Действует в ЕС и других странах Европы с системой раздельного сбора отходов)
	Наличие этого символа на изделии или в сопроводительной документации указывает на то, что по окончании срока службы изделие не должно выбрасываться с другими бытовыми отходами.


Чтобы предотвратить нанесение вреда окружающей среде и здоровью людей в результате неконтролируемой утилизации отходов, отделяйте такие изделия от остального мусора и сдавайте их на переработку с целью повторного использования ценных материалов.

Сведения о том, куда и в каком виде это изделие следует сдавать для экологически безвредной переработки, обычные пользователи могут получить на предприятии розничной торговли, где была совершена покупка, или у соответствующего органа местной власти.


Коммерческим пользователям следует обратиться к своему поставщику и уточнить условия договора купли-продажи. Запрещается утилизировать это изделие с другими отходами производственной деятельности.

Команды	Описание
Меню > WAP и игры > WAP браузер	Запуск и настройка веб-браузера.
Меню > WAP и игры > Радио	FM-радио. Прослушивание на телефоне музыки или новостей, транслируемых по FM-радио. Прежде всего необходимо подключить к телефону гарнитуру, которая играет роль антенны радиоприемника.
Меню > WAP и игры > Игры, Звуки или Картинки	Получение доступа к играм, звуковым файлам и картинкам, находящимся в памяти телефона.
Меню > WAP и игры > Удалить все	Удаление игр, звуковых файлов или картинок из каждой папки или всех файлов мультимедиа сразу.
Меню > WAP и игры > Состояние памяти	Проверка объема памяти, используемого для игр, звуковых файлов и картинок.
Меню > Органайзер > Будильник	Установка будильника на определенное время.
Меню > Органайзер > Календарь	Отслеживание расписания на день или месяц.

Использование аккумулятора в качестве источника питания для мобильного телефона

	<b>Важная информация по технике безопасности</b>
Прежде чем пользоваться телефоном, прочитайте это руководство. Несоблюдение изложенных в нем правил может оказаться опасным или противозаконным.	
<b>Безопасность дорожного движения</b>	
Не пользуйтесь мобильным телефоном за рулем движущегося автомобиля; остановите автомобиль, чтобы поговорить по телефону.	
<b>Выключайте устройство на автозаправочных станциях!</b>	
Не пользуйтесь телефоном на автозаправочных станциях (станциях обслуживания), а также вблизи емкостей с топливом или химическими веществами.	
<b>Выключайте устройство в самолете!</b>	
Мобильные телефоны являются источником радиопомех. Пользоваться ими в самолете опасно и противозаконно.	
<b>Выключайте устройство рядом с любым медицинским оборудованием!</b>	
В больницах и других медицинских учреждениях может применяться оборудование, чувствительное к внешнему радиочастотному излучению. Следуйте всем действующим правилам и инструкциям.	

Использование аккумулятора в качестве источника питания для мобильного телефона

	<b>Сведения об удельном коэффициенте поглощения (SAR)</b>
Мобильный телефон является приемником и передатчиком радиосигналов. Он сконструирован и изготовлен с учетом ограничений в отношении облучения радиочастотной (PЧ) энергией, установленных Советом ЕС. Эти ограничения являются составной частью общих директив и определяют допустимые уровни ЭМИ для населения. Директивы основаны на стандартах безопасности, разработанных независимыми научными организациями путем проведения систематических исследований и тщательного анализа их результатов.	
Стандарты ограничивают уровень излучения со значительным запасом, гарантирующим безопасность для всех людей, независимо от возраста и состояния здоровья.	
Для определения уровня облучения, возникающего при работе мобильного телефона, используется единица измерения, называемая удельным коэффициентом поглощения (SAR). Установленное Советом ЕС предельное значение коэффициента SAR составляет 2.0 Вт/кг. Максимальное значение коэффициента SAR для данной модели телефона — 0.666 Вт/кг.	