

**SAMSUNG**

# SGH-B200 Посібник користувача

Деякі відомості, наведені в цьому посібнику, можуть відрізнятися від вашого телефону, залежно від встановленого програмного забезпечення або оператора зв'язку.

Printed in Korea  
Code No.:GH68-18703A  
Ukrainian. 04/2008. Rev. 1.0

World Wide Web  
http://www.samsungmobile.com

## Встановлення SIM-картки та акумулятора

1. Зніміть кришку акумулятора та встановіть SIM-картку.

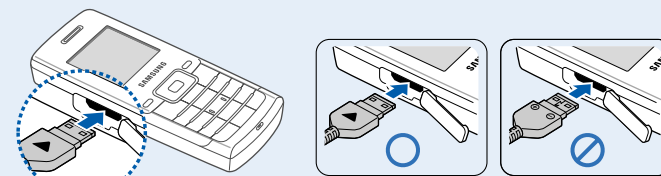


2. Встановіть акумулятор і знову закрийте кришку акумулятора.



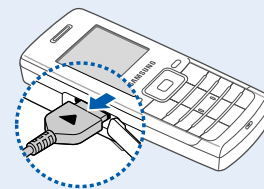
## Зарядження акумулятора

1. Підключіть переносний адаптер.



Трикутником догори

2. Після того, як зарядження буде завершено, від'єднайте зарядний пристрій.



**Примітка:** Не від'єднуйте акумулятор від телефону, не відключивши попередньо зарядний пристрій. Це може завдати шкоди телефону.

## Зовнішній вигляд телефону та функції клавіш



### Режим без звуку

Щоб вимкнути всі звуки телефону, в режимі очікування натисніть і утримуйте **#**. Для виходу з цього режиму знову натисніть і утримуйте цю клавішу.

### Екстремний режим

Щоб надіслати екстрене повідомлення на попередньо задані телефонні номери, в режимі очікування натисніть **C** 4 рази при заблокованій клавіатурі. Після надсилання екстреного повідомлення телефон перейде в екстремний режим та прийматиме виклики лише від зареєстрованих одержувачів. Щойно буде отримано виклик від одержувача екстреного повідомлення, телефон автоматично прийме цей виклик. Натисніть **OK** для виходу з екстреного режиму.

### Режим блокування клавіатури

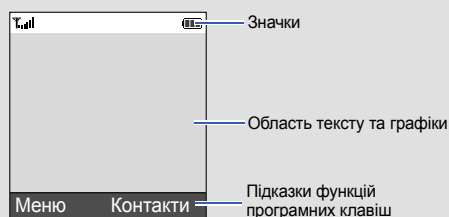
Щоб заблокувати клавіатуру для уникнення випадкового натискання клавіш, натисніть і утримуйте **\*** в режимі очікування. Для розблокування натисніть **Розбл.** і після цього натисніть **\***.

Телефон відображає такі індикатори стану у верхній частині екрана:

Значок	Опис
	Потужність сигналу
	Здійснюється виклик
	Мережа GPRS
	Мережа роумінгу
	Сповіднення про виклик здійснюється вібрацією
	Режим без звуку
	Вимкнення звуку, під час виклику
	Активовано переадресацію викликів
	Увімкнено функцію екстрених повідомлень
	Нове текстове повідомлення
	Нове MMS-повідомлення
	Нове повідомлення голосової пошти
	Клавіші заблоковано
	Задано будильник/нагадування
	Рівень заряду акумулятора

## Дисплей

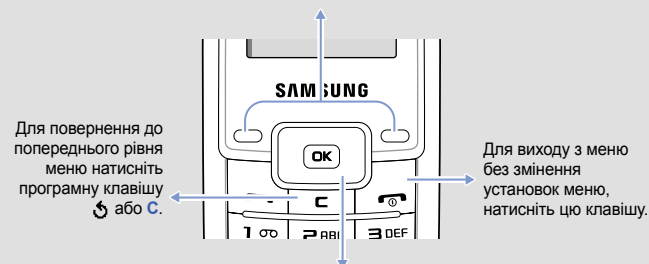
Ваш телефон перебуває в режимі очікування, коли ви не здійснюєте виклик і не використовуєте меню. Щоб набрати телефонний номер, телефон має перебувати в режимі очікування.



## Як користуватися меню

У режимі очікування натисніть програмну клавішу **Меню**, щоб увійти до головного меню.

Поточні функції програмних клавіш вказані на ярликах у нижніх кутах дисплея. Натисніть ліву програмну клавішу або праву програмну клавішу, щоб виконати вказану функцію.



Скористайтеся навігаційними клавішами для швидкого доступу до улюблених розділів меню.

- У режимі очікування натисніть програмну клавішу **Меню**.
- Виберіть **Установки телефону** → **Швидкий доступ**.
- Виберіть клавішу.
- Виберіть пункт меню, який слід призначити цій клавіші.

Щоб вибрати або змінити пункт меню або опцію:

- У режимі очікування натисніть програмну клавішу **Меню**.
- Щоб дістатися потрібного розділу меню, скористайтеся навігаційними клавішами, потім натисніть програмну клавішу **Вибрати** або **OK**.
- Якщо меню містить додаткові підменю, знайти потрібний розділ можна за допомогою навігаційних клавіш. Для входу в підменю натисніть програмну клавішу **Вибрати** або **OK**.  
Якщо вибране меню містить додаткові підменю, повторіть цей крок.
- Скористайтеся навігаційними клавішами, щоб знайти установку на свій вибір.
- Для підтвердження вибраної установки натисніть програмну клавішу **Вибрати** або **OK**.

### Номери швидкого доступу

Ви можете швидко потрапити до потрібного розділу меню, використовуючи номери швидкого доступу. Номер швидкого доступу відображається перед назвою розділу в режимі меню.

## Увімкнення та вимкнення телефону

- Натисніть і утримуйте **ON** більш ніж одну секунду для увімкнення телефону.
- У разі відображення повідомлення про необхідність встановлення часу та дати, натисніть програмну клавішу **Так** і задайте час та дату, слідуючи вказівкам на екрані.
- Щоб вимкнути телефон, натисніть і утримуйте **OFF** не менше 2 секунд.

## Змінення мови дисплея

- У режимі очікування натисніть програмну клавішу **Меню**.
- Виберіть **Установки телефону** → **Мова**.
- Виберіть мову.

## Здійснення виклику

- У режимі очікування введіть код місцевості та номер телефону, потім натисніть **↵**.
- Натисніть **↵**, щоб завершити виклик.

## Відповідь на виклик

- Коли телефон задзвонить, натисніть програмну клавішу **Прийн.** або **↵**, щоб відповісти на виклик.  
Щоб відхилити виклик, натисніть програмну клавішу **Відмова** або **↵**.

## Схема меню

- |  |   |  |
|--|---|--|
| <ol style="list-style-type: none"> <li><b>SIM AT*</b></li> <li><b>Журнал викликів</b> <ol style="list-style-type: none"> <li>Пропущені виклики</li> <li>Вхідні виклики</li> <li>Вихідні виклики</li> <li>Видалити всі</li> <li>Тривал. виклику</li> <li>Вартість виклику*</li> </ol> </li> <li><b>Послуги мережі</b> <ol style="list-style-type: none"> <li>Переадресація</li> <li>Заборона викликів</li> <li>Очікування виклику</li> <li>Вибір мережі</li> <li>Ідентиф. номера</li> <li>Закрита група користувачів</li> </ol> </li> <li><b>Установки звуку</b> <ol style="list-style-type: none"> <li>Звук дзвінка</li> <li>Гучність дзвінка</li> <li>Тип сигналу</li> <li>Звук клавіатури</li> <li>Гучність клавіатури</li> <li>Звук повідомлення</li> <li>Сигнал під час розмови</li> </ol> </li> </ol> | <ol style="list-style-type: none"> <li>Звук увімк./вимк.</li> <li>Додаткові звуки</li> <li><b>Повідомлення</b> <ol style="list-style-type: none"> <li>SMS-повідомлення</li> <li>MMS-повідомлення</li> <li>Push-повідомлення</li> <li>Повідомлення конфігурації</li> <li>Екстрені повідомлення</li> </ol> </li> <li><b>Розваги</b> <ol style="list-style-type: none"> <li>WAP-браузер</li> <li>FM-радіо</li> <li>Ігри</li> <li>Звуки</li> <li>Зображення</li> <li>Видалити всі</li> <li>Стан пам'яті</li> </ol> </li> <li><b>Органайзер</b> <ol style="list-style-type: none"> <li>Будильник</li> <li>Календар</li> <li>Час і дата</li> <li>Калькулятор</li> <li>Список завдань</li> </ol> </li> </ol> | <ol style="list-style-type: none"> <li>Голосове нагадування</li> <li>Конвертер валют</li> <li><b>Телефонна книга</b> <ol style="list-style-type: none"> <li>Пошук</li> <li>Новий запис</li> <li>Пошук у групі</li> <li>Редагувати групу</li> <li>Швидкий набір</li> <li>Видалити всі</li> <li>Стан пам'яті</li> <li>Сервісні номери*</li> </ol> </li> <li><b>Установки телефону</b> <ol style="list-style-type: none"> <li>Установки дисплея</li> <li>Привітання</li> <li>Власний номер</li> <li>Мова</li> <li>Безпека</li> <li>Додаткові установки</li> <li>Швидкий доступ</li> <li>Установки з'єднання</li> <li>Скинути установки</li> </ol> </li> </ol> |
|--|---|--|
- \* Відображається лише за умови підтримки SIM-карткою.

## Введення тексту

### Змінення режиму введення тексту

Натискайте праву програмну клавішу в полі введення тексту до появи індикатора потрібного режиму введення:

### Режим T9

- Натискайте клавіші від **2** до **9**, щоб почати введення слова. Набирайте кожну літеру одним натисканням клавіші.  
Слово, яке вводиться, відобразиться на дисплеї. Воно може змінюватися з кожним натисканням клавіші. Введіть слово повністю перед редагуванням або стиранням символів.  
Наприклад: Щоб ввести в режимі T9 слово «Привіт», натисніть **5, 6, 4, 2, 4 і 6**.
- Для відображення альтернативних варіантів слів натисніть **0**.
- Натисніть **#**, щоб вставити пробіл і ввести наступне слово.

### Режим АБВ

Натискайте клавіші з потрібними літерами в такий спосіб: один раз для введення першої літери, двічі для введення другої, і так далі.

Наприклад, щоб ввести «В», натисніть **2** тричі, а щоб ввести «Н», натисніть **5** двічі.

