

## Мобільний телефон Посібник користувача

Деякі відомості в цьому посібнику можуть відрізнятись від вашого пристрою, залежно від встановленого програмного забезпечення або оператора зв'язку.

Bluetooth QD ID: B014451

www.samsungmobile.com

Printed in Korea  
Code No.: GH68-20177A  
Ukrainian: 09/2008 Rev. 1.1



### Попередження

#### Будьте обережні за кермом

Не користуйтеся телефоном під час водіння і дотримуйтесь правил, які обмежують використання мобільних телефонів за кермом. Якщо можливо, використовуйте аксесуар «Вільні руки».

#### Дотримуйтесь усіх правил і попереджень про безпеку

Дотримуйтесь усіх правил, які обмежують використання мобільного телефону в певних місцях.

#### Користуйтеся тільки аксесуарами, рекомендованими компанією Samsung

Використання несумісних аксесуарів може пошкодити телефон або призвести до травми.

#### Вимикайте телефон біля медичного обладнання

Телефон може перешкодити роботі медичного обладнання в лікарнях та інших закладах охорони здоров'я. Дотримуйтесь правил, попереджувальних плакатів і вказівок медичного персоналу.

#### Обережно поводьтеся з SIM-картками та картами пам'яті

- Не виймайте картку під час передавання або приймання телефонних даних, оскільки це може призвести до втрати даних і/або пошкодження картки або телефону.
- Захищайте карти від сильних ударів, статичної напруги та електричних перешкод від інших пристроїв.
- Часте записування та стирання даних скорочують термін служби карт пам'яті.
- Не торкайтесь пальцями або металевими предметами золотистих контактів і полюсів. Якщо карта забруднена, протріть її м'якою тканиною.

#### Доступ до аварійних служб

Виклики з телефону до аварійних служб можуть бути недоступними в деяких регіонах або за певних умов. Перед поїздкою до віддаленого регіону або регіону з поганим покриттям поділіть про додатковий спосіб зв'язку з персоналом аварійних служб.

#### Інформація SAR

Ваш мобільний телефон – це радіопередавач і радіоприймач. Його сконструйовано та вироблено таким чином, щоб не перевищувати обмежень щодо опромінювання радіочастотною (РЧ) енергією, встановлених Радою Європейського Союзу (ЄС). Ці обмеження є частиною детальних інструкцій і встановлюють гранично допустимі рівні РЧ-енергії для населення. Інструкції базуються на стандартах безпеки, які було розроблено незалежними науковими організаціями у процесі періодичного та скрупульозного аналізу наукових досліджень.

### Заходи безпеки

#### Тримайте телефон подалі від маленьких дітей і домашніх тварин

Тримайте телефон і аксесуари поза межами досяжності маленьких дітей і тварин. Маленькі деталі можуть призвести до західання або серйозної травми, якщо їх проковтнути.

#### Захист слуху



Високий рівень гучності в гарнітурі може пошкодити слух. Установлюйте тільки мінімальний рівень гучності, який дозволяє чути розмову або музику.

#### Обережно встановлюйте мобільні телефони та обладнання

Переконайтеся, що встановлені в автомобілі мобільні телефони або пов'язане з ними обладнання надійно закріплені. Не розташовуйте телефон і аксесуари поблизу або в місці розкриття подушки безпеки. Неправильно встановлене безпроводове обладнання може призвести до серйозної травми під час швидкого розкриття подушки безпеки.

#### У літаку вимкніть телефон або функції безпроводового зв'язку

Телефон може призвести до перешкод в роботі обладнання літака. Дотримуйтесь правил авіакомпанії та вимикайте телефон або функції безпроводового зв'язку, якщо цього вимагають працівники авіакомпанії.

#### Захист акумуляторів і зарядних пристроїв від пошкодження

- Не допускайте перебування акумуляторів під дією дуже низької або високої температури (нижче 0 °C або вище 45 °C). Це може призвести до зменшення зарядної ємності та терміну служби акумуляторів.
- Зберігайте упаковку акумулятора в сухому місці.
- Уникайте контакту акумуляторів із металевими предметами, оскільки вони можуть з'єднати полюси «+» та «-» і призвести до тимчасового або повного пошкодження акумулятора.
- Ніколи не використовуйте пошкоджені зарядні пристрої та акумулятори.

#### Обережно поводьтеся з телефоном

- Уникайте потрапляння рідин на телефон — вони можуть призвести до серйозних пошкоджень. Не беріть телефон вологими руками. Пошкодження, викликані потраплянням води всередину телефону, можуть припинити дію гарантії виробника.
- Щоб уникнути пошкодження рухомих деталей, не використовуйте та не зберігайте телефон в запилених і брудних місцях.
- Ваш телефон — це складний електронний пристрій. Щоб уникнути серйозних пошкоджень, захищайте його від ударів і необережного поводження.
- Не фарбуйте телефон, оскільки фарба може заблокувати рухомі деталі та завадити коректній роботі.

Обмеження містять значний запас щодо безпеки, метою якого є гарантування безпеки всім особам, незалежно від їхнього віку та стану здоров'я.

У стандарті опромінення для мобільних телефонів застосовується одиниця виміру, відома як SAR (питомий коефіцієнт поглинання). Обмеження SAR, рекомендоване Радою ЄС, становить 2,0 Вт/кг. Максимальне значення SAR для цієї моделі телефону становило 0,819 Вт/кг.

#### Утилізація виробу

(Директива ЄС щодо утилізації електричного та електронного обладнання)



(Стосується ЄС та інших європейських країн, в яких впроваджені системи розподіленої утилізації)

Ця позначка на виробі або в документації до нього вказує, що його не можна викидати разом з іншим побутовим сміттям після завершення терміну експлуатації.

Щоб запобігти можливій шкоді довкіллу або здоров'ю людини через неконтрольовану утилізацію, утилізуйте це обладнання окремо від інших видів відходів, віддаючи його на переробку та уможливлення таким чином повторне використання матеріальних ресурсів.

#### Обережно поводьтеся з акумуляторами та зарядними пристроями

- Використовуйте тільки рекомендовані компанією Samsung акумулятори та зарядні пристрої, які спеціально розроблені для цього телефону. Несумісні акумулятори та зарядні пристрої можуть серйозно пошкодити або вивести з ладу телефон.
- Ніколи не кидайте акумулятори у вогонь. Існує ризик перегрівання, пожежі або вибуху, якщо помістити акумулятор у вогонь, нагріти або ушкодити.
- Ніколи не кладіть акумулятори та телефони всередину або на прилади, які виділяють тепло, такі як мікрохвильові печі, кухонні плити або радіатори. Акумулятори можуть вибухнути, якщо сильно нагріються.
- Ніколи не розбивайте акумулятор і не пробивайте в ньому отвори. Не допускайте перебування акумулятора під дією високого зовнішнього тиску. Це може призвести до внутрішнього короткого замикання та перегрівання.

#### Намагайтеся уникати радіоперешкод, якщо користуєтесь кардіостимулятором

Виробниками та незалежним Інститутом досліджень безпроводових технологій рекомендовано тримати мобільний телефон на відстані мінімум 15 см від кардіостимуляторів, щоб уникнути можливих перешкод. Якщо є підозри, що телефон перешкоджає роботі кардіостимулятора або іншого медичного пристрою, негайно вимкніть його та зверніться за інструкціями до виробника кардіостимулятора або медичного пристрою.

- Не користуйтеся спляхом камери та підсвічуванням близько до очей дітей або тварин.
- Телефон і карти пам'яті можуть бути пошкоджені під впливом магнітних полів. Не використовуйте футляри або аксесуари з магнітними застілками, а також уникайте перебування телефону під впливом магнітних полів протягом тривалого часу.

#### Уникайте створення радіоперешкод для інших електронних пристроїв

Цей телефон випромінює радіочастотні сигнали, які можуть створювати перешкоди для неекранованого або неналежно екранованого електронного обладнання, наприклад, кардіостимуляторів, слухових апаратів, медичних та інших електронних пристроїв удома або в автомобілі. У разі виникнення проблем, пов'язаних із радіоперешкодами, зверніться до виробника електронного пристрою для їх усунення.

Звичайним користувачам слід звернутися до дилера, в якого було придбано виріб, або до місцевого урядового закладу, щоб отримати відомості про місця та способи нешкідливої для довкілля вторинної переробки пристрою.

Корпоративним користувачам слід звернутися до свого постачальника та перевірити правила й умови договору про придбання. Цей виріб потрібно утилізувати окремо від інших промислових відходів.

#### Вимикайте телефон під час перебування у вибухонебезпечному середовищі

Не використовуйте телефон на автозаправних станціях (станціях технічного обслуговування), а також поблизу пального або хімікатів. Вимикайте телефон, якщо цього вимагають попереджувальні знаки або інструкції. Використання телефону у сховищах пального або хімікатів, а також поблизу них, у місцях їхнього перевантаження або в місцях проведення вибухових робіт може призвести до пожежі або вибуху. Не зберігайте та не транспортуйте легкозаймисті рідини, газу або вибухонебезпечні речовини разом із телефоном, його частинами або аксесуарами.

#### Зменшення ризику отримання травм через повторювальні рухи

Надсилаючи текстові повідомлення або граючи в ігри на телефоні, тримаючи телефон, не напружуйтеся, злегка натискайте клавіші, користуйтеся спеціальними функціями, які зменшують кількість натискань клавіш (наприклад, шаблони та інтелектуальне введення тексту), а також робіть перерви.



### Важливі відомості щодо використання

Користуйтеся телефоном, правильно його тримаючи. Не торкайтесь внутрішньої антени телефону.



#### Телефон має обслуговувати тільки кваліфікований персонал

Інакше телефон може бути пошкоджено, що призведе до втрати права на гарантійний ремонт.

#### Забезпечення максимального терміну служби акумулятора та зарядного пристрою

- Не заряджайте акумулятор протягом часу, більшого за тиждень, оскільки перезарядження може скоротити термін служби акумулятора.
- З часом акумулятори, які не використовуються, розряджаються, тому перед використанням їх слід зарядити.
- Від'єднайте зарядні пристрої від джерел живлення, якщо вони не використовуються.
- Використовуйте акумулятори лише за їх прямим призначенням.

SAMSUNG ELECTRONICS



### Заява щодо відповідності (R&TTE)

Ми, Samsung Electronics

з повною відповідальністю заявляємо, що виріб

Мобільний телефон стандарту GSM: SGH-M200

виріб, до якого стосується дана заява, відповідає наступним стандартам та/або нормативним документам.

БЕЗПЕКА	EN 60950-1 : 2001 +A11:2004
EMC	EN 301 489-01 V1.5.1 (11-2004)
	EN 301 489-07 V1.2.1 (08-2002)
	EN 301 489-17 V1.2.1 (08-2002)
SAR	EN 50360 : 2001
	EN 62209-1 : 2006
МЕРЕЖА	EN 301 511 V9.0.2 (03-2003)
	EN 300 328 V1.7.1 (10-2006)

Цим ми заявляємо, що [всі основні набори радіотестувань були проведені і що] згаданий виріб відповідає усім основним вимогам Директиви 1999/5/EC.

Процедура підтвердження відповідності, згадана у Статті 10 та розглянута в Додатку [IV] Директиви 1999/5/EC,

проводилась з участю наступної організації(ій):

BABT, Balfour House, Churchfield Road,  
Walton-on-Thames, Surrey, KT12 2TD, UK\*  
Ідентифікаційна позначка: 0168

CE 0168

Технічна документація зберігається в:

Samsung Electronics QA Lab.

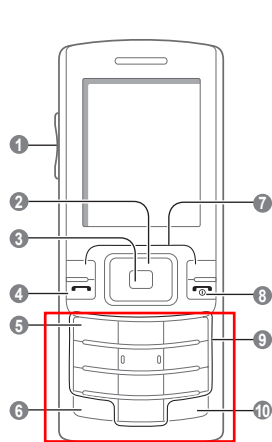
Вона може бути отримана за поданням запиту.  
(Представник у ЄС)

Samsung Electronics Euro QA Lab.  
Blackbushe Business Park, Saxony Way,  
Yateley, Hampshire, GU46 6GG, UK\*

2008.08.22  
(місце та дата видані)

Yong-Sang Park / S. Manager  
(мі'я та підпис уповноваженої особи)

\* Це не є адреса сервісного центру Samsung. Адресу або телефонний номер сервісного центру Samsung можна знайти у гарантійному талоні. Зверніться також до продавця Вашого телефону.



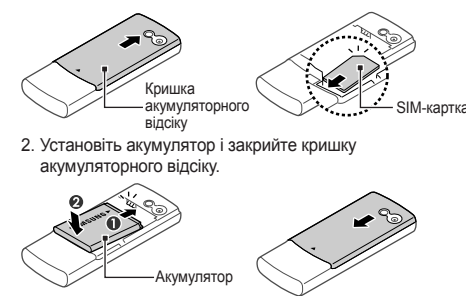
- Клавіша гучності**  
У режимі очікування: регулювання гучності звуків клавіатури; надсилання екстреного повідомлення  
▶ Активізація та надсилання екстрених повідомлень
- Чотириохвищова навігаційна клавіша**  
У режимі очікування: доступ до стандартних меню (вліво/вправо) або заданих меню (вгору/вниз); у режимі меню: перегляд пунктів меню
- Клавіша доступу до Інтернету / Підтвердження**  
У режимі очікування: запуск меню Браузер Contents Explorer; у режимі меню: вибір виділеного пункту меню або підтвердження введення
- Клавіша виклику**  
Набір номера або відповідь на виклик; у режимі очікування: відображення останніх набраних номерів, пропущених або отриманих викликів

- Клавіша сервера голосової пошти**  
У режимі очікування: доступ до голосової пошти (натисніть і утримуйте)
- Клавіша блокування клавіатури**  
У режимі очікування: блокування клавіатури (натисніть і утримуйте)
- Програмні клавіші**  
Виконання дій, зазначених внизу екрана
- Клавіша Увімк./вимк. живлення / Вихід із меню**  
Увімкнення та вимкнення телефону (натисніть і утримуйте); завершення виклику; у режимі меню: скасування введення та повернення в режим очікування
- Буквено-цифрові клавіші**
- Клавіша профілю без звуку**  
У режимі очікування: увімкнення або вимкнення профілю без звуку (натисніть і утримуйте)

Ваш телефон відображає наступні індикатори стану у верхній частині екрана:

Значок	Опис	Значок	Опис
	Потужність сигналу		Активовано будильник
	Підключення до мережі GPRS		Активовано Bluetooth
	Триває виклик		Увімкнено FM-радіо
	Підключення до безпечної веб-сторінки		Активовано профіль «Звичайний»
	Підключення до ПК		Вставлено карту пам'яті
	Активовано функцію переадресації викликів		Відтворення музики
	Роумінг (за межами мережі вашого оператора зв'язку)		Призупинення відтворення музики
	Нове повідомлення		Рівень заряду акумулятора
	Активовано функцію екстрених повідомлень		

- Зніміть кришку акумуляторного відсіку та встановіть SIM-картку.

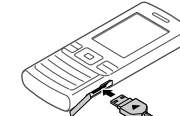


- Установіть акумулятор і закрийте кришку акумуляторного відсіку.



### Зарядження акумулятора

- Підключіть зарядний пристрій, який входить до комплекту поставки.



- Після завершення зарядження від'єднайте зарядний пристрій.

Не виймайте акумулятор із телефону до того, як відключено зарядний пристрій. Це може завдати шкоди телефону.

### Позначки

	<b>Примітка:</b> нотатки, поради з користування та додаткові відомості
	<b>Далі:</b> порядок параметрів або меню, які потрібно вибрати, щоб виконати дію; наприклад: натисніть <Меню> → Повідомлення (означає Меню, далі Повідомлення)
	<b>Квадратні дужки:</b> клавіші телефону; наприклад: [ * ] (відповідає клавіші увімкнення та вимкнення живлення/виходу з меню)
	<b>Куткові дужки:</b> програмні клавіші для керування різноманітними функціями в усіх розділах; наприклад: <OK> (відповідає програмній клавіші OK)

### Увімкнення або вимкнення телефону

- Щоб увімкнути телефон, натисніть і утримуйте [ \* ].
- Після відкриття майстра інсталяції налаштуйте телефон за своїм смаком, дотримуючись вказівок на екрані.
- Щоб увімкнути телефон, натисніть і утримуйте [ \* ].

### Здійснення виклику

- У режимі очікування введіть код регіону та номер телефону.
- Щоб набрати номер, натисніть [ \* ].
- Щоб завершити виклик, натисніть [ \* ].

### Додавання нового контакту

- У режимі очікування введіть номер телефону та натисніть <Опції>.
- Виберіть **Зберегти** → розташування в пам'яті (телефон або SIM-картка) → **Нове**.
- Виберіть тип номера (за потреби).
- Введіть контактні дані.
- Натисніть <Зберег.> або [ \* ], щоб зберегти контакт у пам'яті.

### Надсилання та перегляд повідомлень

#### Надсилання SMS-повідомлення

- У режимі очікування натисніть <Меню> → Повідомлення → Створити нове повідомлення → SMS-повідомлення.
- Введіть текст повідомлення.
- Натисніть <Опції> → **Зберегти та надіслати** або **Лише надіслати**.
- Введіть номер телефону одержувача.
- Щоб надіслати повідомлення, натисніть <Опції> → **Надіслати**.

#### Перегляд SMS-повідомлень

- У режимі очікування натисніть <Меню> → Повідомлення → Мої повідомлення → Вхідні.
- Виберіть SMS-повідомлення.

### Відповідь на виклик

- Під час вхідного виклику натисніть [ \* ].
- Щоб завершити виклик, натисніть [ \* ].

### Регулювання гучності

#### Регулювання гучності звуку дзвінка

- У режимі очікування натисніть <Меню> → Установки → Профілі телефону.
- Перейдіть до поточного профілю.
- Натисніть <Опції> → **Редагувати** → **Гучність звуку сповіщення про виклик**.
- Для регулювання рівня гучності прокрутіть вліво або вправо.
- Натисніть <Зберег.>.

#### Регулювання гучності голосу під час виклику

Під час виклику натисніть [ \* ], щоб відрегулювати гучність динаміка.

### Змінення звуку дзвінка

- У режимі очікування натисніть <Меню> → Установки → Профілі телефону.
- Перейдіть до поточного профілю.
- Натисніть <Опції> → **Редагувати** → **Звук дзвінка голосового виклику**.
- Виберіть категорію звуку дзвінка → звук дзвінка.
- Натисніть <Зберег.>.

### Увімкнення мобільної сигналізації

Ця функція допоможе відстежити телефон у разі викрадення або якщо хтось спробує використати телефон з іншою SIM-карткою. У такому випадку телефон автоматично надішле сигнальне повідомлення вашим рідним або знайомим. Ця функція може бути недоступною, залежно від набору функцій, які підтримує оператор зв'язку.

- У режимі очікування натисніть <Меню> → Установки → **Безпека** → **Мобільна сигналізація**.
- Введіть пароль і натисніть <OK>.
- Прокрутіть вліво або вправо, щоб вибрати **Увімкнено**.
- Прокрутіть вниз і натисніть [ \* ], щоб відкрити список одержувачів.
- Натисніть [ \* ], щоб відкрити список контактів.
- Виберіть контакт і натисніть [ \* ].
- Виберіть номер (за потреби).
- Вибравши контакти, натисніть <Опції> → **Вибрати**, щоб повернутися до списку одержувачів.
- Натисніть <Опції> → **Зберегти**, щоб зберегти одержувачів.
- Прокрутіть вниз і введіть ім'я відправника.
- Натисніть <Опції> → **Зберегти** → <Прийн.>.

### Виклик нещодавно набраного номера

- У режимі очікування натисніть [ \* ].
- Прокрутіть вліво або вправо, щоб вибрати тип виклику.
- Прокрутіть вгору або вниз, щоб вибрати номер або ім'я.
- Натисніть [ \* ], щоб переглянути відомості про виклик, або [ \* ], щоб набрати номер.

### Введення тексту

#### Змінення режиму введення тексту

- Натисніть і утримуйте [ \* ], щоб перейти до режиму символів. Залежно від країни, можна скористатися режимом введення для своєї мови.
- Натисніть [ \* ], щоб змінити регістр або перейти до режиму цифр.
- Натисніть і утримуйте [ \* ], щоб перейти до режиму символів.

#### Режим T9

- Натискайте відповідні буквено-цифрові клавіші для введення всього слова.
- Коли відобразиться потрібне слово, натисніть [ \* ], щоб вставити пробіл. Якщо потрібне слово не відобразиться, натискайте [0] для вибору альтернативного слова.

### Активізація та надсилання екстрених повідомлень

Ви можете надіслати екстрені повідомлення своїм рідним або друзям у разі потрапляння в надзвичайну ситуацію.

#### Активізація екстреного повідомлення

- У режимі очікування натисніть <Меню> → Повідомлення → **Екстрені повідомлення** → **Опції надсилання**.
- Прокрутіть вліво або вправо, щоб вибрати **Увімкнено**.
- Прокрутіть вниз і натисніть [ \* ], щоб відкрити список одержувачів.
- Натисніть [ \* ], щоб відкрити список контактів.
- Виберіть контакт і натисніть [ \* ].
- Виберіть номер (за потреби).
- Вибравши контакти, натисніть <Опції> → **Вибрати**, щоб повернутися до списку одержувачів.
- Натисніть <Опції> → **Зберегти**, щоб зберегти одержувачів.
- Прокрутіть вниз і вкажіть, скільки разів слід надіслати екстрене повідомлення.
- Натисніть <Зберег.> → <Так>.

#### Надсилання екстреного повідомлення

- При заблокованій клавіатурі чотири рази натисніть [ \* ], щоб надіслати екстрене повідомлення на попередньо задані номери. Телефон перейде в екстрений режим і надішле попередньо задане екстрене повідомлення.
- Щоб вийти з екстреного режиму, натисніть [ \* ].

### Режим АБВ

Натискайте відповідну буквено-цифрову клавішу, доки на дисплеї не з'явиться потрібний символ.

### Режим цифр

Натискайте відповідні буквено-цифрові клавіші для введення цифр.

### Режим символів

Натискайте відповідні буквено-цифрові клавіші для введення символів.

- Використовуйте навігаційну клавішу для переміщення курсора.
- Для видалення символів по одному натисніть <Очист.>. Щоб очистити дисплей повністю, натисніть і утримуйте <Очист.>.
- Щоб вставити між символами пробіл, натисніть [ \* ].
- Для введення знаків пунктуації натисніть [1].

### Установлення та використання сигналів

#### Встановлення нового сигналу

- У режимі очікування натисніть <Меню> → **Будильники**.
- Перейдіть до пустої ділянки для встановлення сигналу та натисніть [ \* ].
- Виберіть параметри сигналу.
- Натисніть <Зберег.>.

#### Зупинення сигналу

Коли пролунає сигнал, виконайте такі дії:

- Натисніть будь-яку клавішу, щоб вимкнути сигнал остаточно.
- Натисніть <OK> або [ \* ], щоб вимкнути сигнал із затримкою, або натисніть <Відкласти> чи будь-яку клавішу, щоб тимчасово вимкнути звук сигналу.

#### Вимкнення сигналу

- У режимі очікування натисніть <Меню> → **Будильники**.
- Виберіть сигнал, який потрібно відключити, і натисніть [ \* ].
- Прокрутіть вниз (за потреби).
- Прокрутіть вліво або вправо, щоб вибрати **Вимкнено**.
- Натисніть <Зберег.>.