

SAMSUNG

SGH-M310

Посібник користувача

Деякі відомості, наведені в цьому посібнику, можуть не відповідати вашому телефону, залежно від встановленого програмного забезпечення або оператора зв'язку.

Bluetooth QD ID: B013791

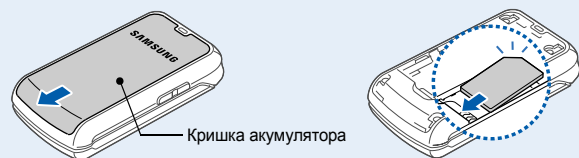
Printed in Korea
Code No.:GH68-18415A
Ukrainian. 05/2008. Rev. 1.0

World Wide Web

http://www.samsungmobile.com

Встановлення SIM-картки та акумулятора

1. Зніміть кришку акумулятора та встановіть SIM-картку.

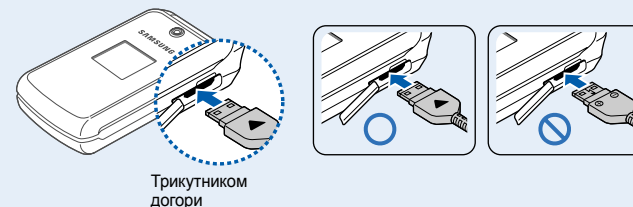


2. Встановіть акумулятор і знову закрийте кришку акумулятора.

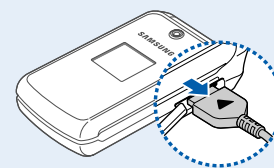


Зарядження акумулятора

1. Підключіть зарядний пристрій до телефону та до розетки.



2. Після завершення зарядження від'єднайте зарядний пристрій.



Примітка. Не від'єднуйте акумулятор від телефону, не відключивши попередньо зарядний пристрій. Це може завдати шкоди телефону.

Зовнішній вигляд телефону та функції клавіш



Режим без звуку

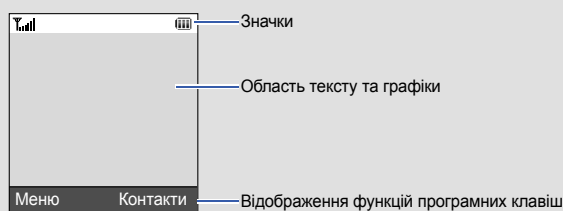
Щоб вимкнути всі звуки телефону, в режимі очікування натисніть і утримуйте **#**. Для виходу з цього режиму знову натисніть і утримуйте цю клавішу.

Екстремний режим

Щоб надіслати екстрене повідомлення на попередньо задані телефонні номери, натисніть клавішу гучності 4 рази при закритому телефоні. Після надсилання екстреного повідомлення телефон перейде в екстремний режим і прийматиме виклики лише від зареєстрованих одержувачів. Щойно буде отримано виклик від одержувача екстреного повідомлення, телефон автоматично прийме цей виклик. Щоб вийти з екстреного режиму, натисніть **☎**.

Дисплей

Коли не здійснюється виклик і не використовується меню, телефон перебуває в режимі очікування. Щоб набрати телефонний номер, телефон має перебувати в режимі очікування.



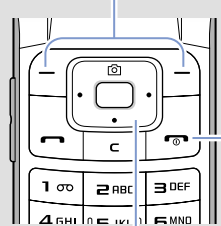
Телефон відображає такі індикатори стану у верхній частині екрана:

Значок	Опис	Значок	Опис
	Потужність сигналу		Увімкнено Bluetooth
	Мережа GPRS (2,5G)		Підключено автокомплект Bluetooth або гарнітуру
	З'єднання з мережею GPRS (2,5G)		Встановлено будильник/нагадування
	Передача даних у мережі GPRS (2,5G)		Увімкнено FM-радіо
	Здійснюється виклик		Режим без звуку (Вібрація)
	Підключено до безпечної веб-сторінки		Режим без звуку (Вимкнуті звук)
	Підключено до ПК		Сповіщення про виклик здійснюється вібрацією
	Увімкнено переадресацію викликів		Рівень заряду акумулятора
	Домашня зона		
	Робоча зона		
	Мережа роумінгу		
	Нове повідомлення		
	Нове повідомлення голосової пошти		
	Увімкнено функцію екстрених повідомлень		

Використання меню

У режимі очікування натисніть програмну клавішу **Меню**, щоб увійти до головного меню.

Поточні функції програмних клавіш вказані на ярликах у нижніх кутах дисплея. Натисніть ліву (**☎**) або праву програмну клавішу (**☎**), щоб виконати вказану дію.



Для виходу з меню без зміння установок натисніть цю клавішу.

Скористайтеся навігаційними клавішами для швидкого доступу до улюблених розділів меню. **Вгору** зарезервовано за функцією швидкого доступу до меню **Камера**.

1. У режимі очікування натисніть програмну клавішу **Меню**.
2. Виберіть **Установки** → **Установки телефону** → **Швидкий доступ**.
3. Виберіть клавішу.
4. Виберіть пункт меню, який слід призначити цій клавіші.

Щоб вибрати або змінити пункт меню або функцію, виконайте такі дії:

1. У режимі очікування натисніть програмну клавішу **Меню**.
2. Щоб дістатися потрібного розділу меню, скористайтеся навігаційними клавішами, потім натисніть програмну клавішу **Вибрати** або **☎**.
3. Якщо меню містить додаткові підменю, знайти потрібний розділ можна за допомогою навігаційних клавіш. Натисніть програмну клавішу **Вибрати** або **☎** для входу в підменю. Якщо вибране меню містить додаткові підменю, повторіть цей крок.
4. Щоб знайти потрібну установку, скористайтеся навігаційними клавішами.
5. Для підтвердження вибраної установки натисніть програмну клавішу **Вибрати** або **☎**.

Номери швидкого доступу

Ви можете швидко потрапити до потрібного розділу меню, використовуючи номери швидкого доступу. Номер швидкого доступу відображається перед назвою розділу в режимі меню.

Увімкнення та вимкнення телефону

1. Натисніть і утримуйте **☎** не менше однієї секунди, щоб увімкнути телефон.
2. Щоб вимкнути телефон, натисніть і утримуйте **☎** не менше 2 секунд.

Змінення мови інтерфейсу дисплея

1. У режимі очікування натисніть програмну клавішу **Меню**.
2. Виберіть **Установки** → **Установки телефону** → **Мова**.
3. Виберіть мову.

Здійснення виклику

1. У режимі очікування введіть код місцевості та номер телефону, потім натисніть **☎**.
2. Натисніть **☎**, щоб завершити виклик.

Відповідь на виклик

1. Коли телефон задзвонить, натисніть програмну клавішу **Прийн.** або **☎**, щоб відповісти на виклик. Щоб відхилити виклик, натисніть програмну клавішу **Відмова** або **☎**.
2. Натисніть **☎**, щоб завершити виклик.

Схема меню

1. Журнал викликів	3.8 Калькулятор	7. Календар
1.1 Останні контакти	3.9 Конвертер	
1.2 Пропущені виклики	3.10 Таймер	8. Камера
1.3 Вихідні виклики	3.11 Секундомір	
1.4 Вхідні виклики	3.12 SIM AT*	9. Установки
1.5 Видалити всі		9.1 Час і дата
1.6 Диспетчер викликів	4. Google	9.2 Установки телефону
		9.3 Установки дисплея
2. Телефонна книга	5. Повідомлення	9.4 Установки звуку
2.1 Список контактів	5.1 Створити повідомлення	9.5 Установки підсвічування
2.2 Створити контакт	5.2 Мої повідомлення	9.6 Послуги мережі
2.3 Група	5.3 Шаблони	9.7 Bluetooth
2.4 Швидкий набір	5.4 Видалити всі	9.8 Безпека
2.5 Моя візитівка	5.5 Установки	9.9 Установки з'єднань
2.6 Власні номери	5.6 Екстремні повідомлення	9.10 Стан пам'яті
2.7 Управління	5.7 Стан пам'яті	9.11 Скидання установок
2.8 Сервісний номер*		
3. Програми	6. Мої файли	
3.1 Будильник	6.1 Зображення	
3.2 Диктофон	6.2 Звуки	
3.3 FM-радіо	6.3 Інші файли	
3.4 Браузер	6.4 Стан пам'яті	
3.5 Сайт Java		
3.6 Нагадування		
3.7 Світовий час		

* Доступно, лише якщо підтримується SIM-карткою.

Регулювання гучності

1. У режимі очікування натисніть програмну клавішу **Меню**.
2. Виберіть **Установки** → **Установки звуку** → **Вхідний виклик** → **Гучність звуку сповіщення про виклик**.
3. Натисніть **Вліво** або **Вправо**, щоб відрегулювати рівень гучності.
4. Натисніть програмну клавішу **Зберег**.

Під час розмови скористайтеся клавішами гучності для регулювання гучності вушного динаміка.

Змінення звуку дзвінка

1. У режимі очікування натисніть програмну клавішу **Меню**.
2. Виберіть **Установки** → **Установки звуку** → **Вхідний виклик** → **Звук дзвінка**.
3. Виберіть категорію звуку дзвінка → виберіть звук дзвінка та натисніть програмну клавішу **Зберег**.

Повторний набір останніх номерів

1. У режимі очікування натисніть **☎**.
2. Натисніть **Вліво** або **Вправо**, щоб вибрати тип виклику.
3. Натисніть **Вгору** або **Вниз** і виберіть потрібний номер.
4. Щоб набрати номер, натисніть **☎**.

Введення тексту

Змінення режиму введення тексту

- Натисніть і утримуйте ***** для переключення між режимами T9 і ABC. Залежно від країни, можна використовувати режим введення для своєї мови.
- Натисніть *****, щоб змінити регістр або скористатися режимом цифр.
- Натисніть і утримуйте **#**, щоб скористатися режимом символів.

Режим T9

1. Натисніть клавішу від **2** до **9**, щоб почати введення слова. Набирайте кожну літеру одним натисканням клавіші. Слово, яке вводиться, відобразиться на дисплеї. Воно може змінюватися з кожним натисканням клавіші. Введіть слово повністю перед редагуванням або стиранням символів. Наприклад: Щоб ввести в режимі T9 слово «Привіт», натисніть клавіші **5, 6, 4, 2, 4 і 6**.
2. Для відображення альтернативних варіантів слів натисніть **0**.
3. Натисніть **#**, щоб вставити пробіл і ввести наступне слово.

Режим АБВ

Натискайте клавіші з потрібними літерами в такий спосіб: один раз для введення першої літери, двічі для введення другої, і так далі.

Наприклад, щоб ввести «В», натисніть **2** тричі, а щоб ввести «Н», натисніть **5** двічі.

