



SGH-M620

# Посібник користувача

Деякі відомості в цьому посібнику можуть відрізнятися від вашого телефону, залежно від встановленого програмного забезпечення або оператора зв'язку.  
Bluetooth QD ID: B013825

Printed in Korea  
Code No.: GH68-18233A  
Ukrainian. 04/2008. Rev. 1.0

World Wide Web  
http://www.samsungmobile.com

## Встановлення SIM-картки й акумулятора

1. Зніміть кришку акумулятора та встановіть SIM-картку.

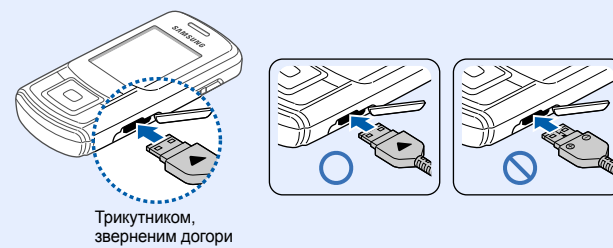


2. Встановіть акумулятор і знову закрийте кришку.

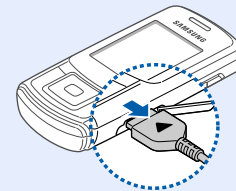


## Зарядження акумулятора

1. Підключіть зарядний пристрій, який входить до комплекту поставки, до телефону та до розетки.



2. Після завершення зарядження від'єднайте зарядний пристрій.



**Примітка.** Не від'єднуйте акумулятор від телефону до того, як відключено зарядний пристрій. Це може завдати шкоди телефону.

## Зовнішній вигляд телефону та функції клавіш



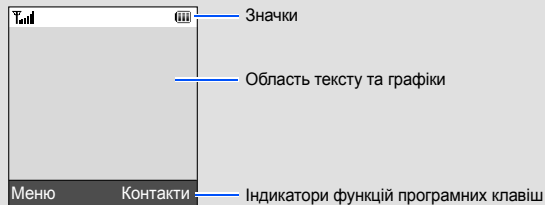
**Режим без звуку**  
Щоб вимкнути всі звуки телефону, в режимі очікування натисніть і утримуйте **#**. Для виходу з цього режиму знову натисніть і утримуйте цю клавішу.

**Режим блокування клавіатури**  
Якщо закрити телефон, він дає змогу заблокувати зовнішні клавіші для уникнення їх випадкового натискання. Щоб розблокувати, натисніть програмну клавішу **Розблок.**, а потім програмну клавішу **OK**.

**Екстрений режим**  
Щоб надіслати екстрене повідомлення на попередньо задані телефонні номери, натисніть клавішу гучності 4 рази за закритого телефону. Після надсилання екстреного повідомлення телефон перейде в екстрений режим (SOS) і прийматиме виклики лише від зареєстрованих одержувачів. Щойно буде отримано виклик від одержувача екстреного повідомлення, телефон автоматично прийме цей виклик. Щоб вийти з екстреного режиму, натисніть **#**.

## Дисплей

Телефон перебуває в режимі очікування, коли не здійснюється виклик і не використовується меню. Щоб набрати телефонний номер, телефон має перебувати в режимі очікування.



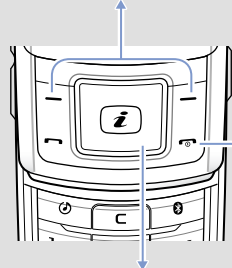
Телефон відображає такі індикатори стану у верхній частині екрана:

Значок	Опис	Значок	Опис
	Потужність сигналу		Увімкнено функцію екстрених повідомлень
	Мережа GPRS (2.5G)		Увімкнено Bluetooth
	З'єднання з мережею GPRS (2.5G)		Підключено автокомплект Bluetooth або гарнітуру
	Передача даних у мережі GPRS (2.5G)		Вставлено карту пам'яті
	Триває виклик		Активовано будильник/нагадування
	Підключення до безпечної веб-сторінки		Увімкнено FM-радіо
	Підключено до ПК		Режим без звуку (Вібрація)
	Активовано переадресацію викликів		Режим без звуку (Вимкнута звук)
	Домашня зона		Сповіщення про виклик здійснюється вібрацією
	Офісна зона		Режим шепоту, під час виклику
	Мережа роумінгу		Вимкнення звуку, під час виклику
	Нове повідомлення		Рівень заряду акумулятора
	Нове повідомлення голосової пошти		

## Використання меню

У режимі очікування натисніть програмну клавішу **Меню**, щоб увійти до головного меню.

Поточні функції програмних клавіш вказано в нижніх кутах дисплея. Натисніть ліву програмну клавішу (L) або праву програмну клавішу (R), щоб виконати вказану функцію.



Для виходу з меню без зміння установок натисніть цю клавішу.

Скористайтеся чотириохвищовою навігаційною клавішею для швидкого доступу до улюблених розділів меню. **Вгору** зарезервовано за функцією швидкого доступу до режиму Моє меню.

- У режимі очікування натисніть програмну клавішу **Меню**.
- Виберіть **Установки** → **Установки телефону** → **Швидкий доступ**.
- Виберіть клавішу.
- Виберіть пункт меню, який слід призначити цій клавіші.

Щоб вибрати або змінити пункт меню або опцію:

- У режимі очікування натисніть програмну клавішу **Меню**.
- Щоб дістатися потрібного розділу меню, використовуйте навігаційні клавіші, а потім натисніть програмну клавішу **Вибрати** або (Z).
- Якщо меню містить додаткові підменю, знайти потрібний розділ можна за допомогою навігаційних клавіш. Натисніть програмну клавішу **Вибрати** або (Z) для входу в підменю.  
Якщо вибране меню містить додаткові підменю, повторіть цей крок.
- За допомогою навігаційних клавіш знайдіть установку на свій вибір.
- Для підтвердження вибраної установки натисніть програмну клавішу **Вибрати** або (Z).

### Номери швидкого доступу

За допомогою номерів швидкого доступу можна швидко потрапити до необхідного розділу меню. Номер швидкого доступу відображається перед назвою розділу в режимі меню.

## Увімкнення та вимкнення телефону

- Для увімкнення телефону натисніть і утримуйте **☎** довше однієї секунди.
- Для вимкнення телефону натисніть і утримуйте **☎** довше двох секунд.

## Змінення мови інтерфейсу дисплея

- У режимі очікування натисніть програмну клавішу **Меню**.
- Виберіть **Установки** → **Установки телефону** → **Мова**.
- Виберіть мову.

## Здійснення виклику

- У режимі очікування введіть код місцевості та номер телефону, а потім натисніть **☎**.
- Натисніть **☎**, щоб завершити виклик.

## Відповідь на виклик

- Коли телефон задзвонить, натисніть програмну клавішу **Прийн.** або **☎**, щоб відповісти на виклик.  
Натисніть програмну клавішу **Відмова** або **☎**, щоб відхилити виклик.
- Натисніть **☎**, щоб завершити виклик.

## Схема меню

<b>1. Журнал викликів</b> 1.1 Останні контакти 1.2 Пропущені виклики 1.3 Вихідні виклики 1.4 Вхідні виклики 1.5 Видалити всі 1.6 Диспетчер викликів	3.11 Таймер 3.12 Секундомір 3.13 SIM AT*	<b>9. Установки</b> 9.1 Час і дата 9.2 Установки телефону 9.3 Установки дисплея 9.4 Установки звуку 9.5 Установки підсвічування 9.6 Послуги мережі 9.7 Bluetooth 9.8 Безпека 9.9 Установки з'єднань 9.10 Стан пам'яті 9.11 Скидання установок
<b>2. Телефонна книга</b> 2.1 Список контактів 2.2 Створити контакт 2.3 Група 2.4 Швидкий набір 2.5 Моя візитівка 2.6 Власні номери 2.7 Управління 2.8 Сервісний номер*	<b>4. Google</b>  <b>5. Повідомлення</b> 5.1 Створити повідомлення 5.2 Мої повідомлення 5.3 Шаблони 5.4 Видалити всі 5.5 Установки 5.6 Екстрені повідомлення 5.7 Стан пам'яті	* Доступно, лише якщо підтримується SIM-карткою.  ** Доступно, лише якщо в телефон вставлено карту пам'яті. Цей телефон сумісний із картами пам'яті microSD™ ємністю до 2 ГБ (залежно від виробника та типу карти пам'яті).
<b>3. Програми</b> 3.1 Будильник 3.2 Музичний плеєр 3.3 Диктофон 3.4 FM-радіо 3.5 Браузер 3.6 Сайт Java 3.7 Нагадування 3.8 Світовий час 3.9 Калькулятор 3.10 Конвертер	<b>6. Мої файли</b> 6.1 Зображення 6.2 Відео 6.3 Музика 6.4 Звуки 6.5 Інші файли 6.6 Карта пам'яті** 6.7 Стан пам'яті	
	<b>7. Календар</b>  <b>8. Камера</b>	

## Введення тексту

### Змінення режиму введення тексту

- Натисніть і утримуйте **\*** для переключення між режимами T9 і АБВ. Залежно від країни, можна скористатися режимом введення для своєї мови.
- Натисніть **\***, щоб змінити регістр або переключитися в режим цифр.
- Натисніть і утримуйте **#**, щоб переключитися в режим символів.

### Режим T9

- Натискайте клавіші від **2** до **9**, щоб почати введення слова. Набирайте кожну літеру одним натисканням клавіші.

Слово, яке вводиться, відобразиться на дисплеї. Воно може змінюватися з кожним натисканням клавіші. Введіть слово повністю перед редагуванням або стиранням символів.

Наприклад: щоб ввести в режимі T9 слово «Привіт», натисніть клавіші **5, 6, 4, 2, 4 і 6**.

- Для відображення альтернативних варіантів слів натисніть **0**.

- Натисніть **#**, щоб вставити пробіл і ввести наступне слово.

### Режим АБВ

Натискайте клавіші з потрібними літерами таким чином: один раз для введення першої літери, двічі для введення другої, і так далі.

Наприклад, натисніть **2** тричі, щоб ввести «В», і **5** двічі, щоб ввести «Н».

