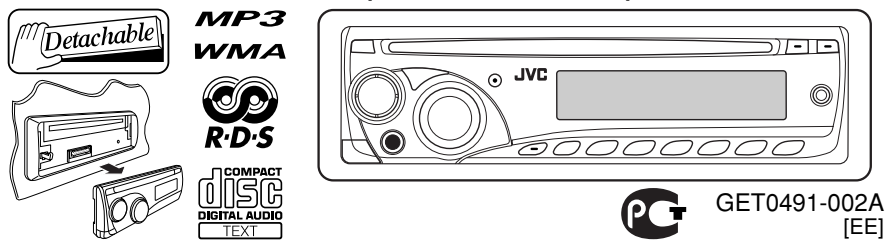


JVC KD-G347

РЕСИВЕР С ПРОИГРЫВАТЕЛЕМ КОМПАКТ-ДИСКОВ: ИНСТРУКЦИИ ПО ЭКСПЛУАТАЦИИ/УСТАНОВКА



Благодарим Вас за приобретение изделия JVC.

Перед тем, как приступить к эксплуатации, пожалуйста, внимательно прочитайте все инструкции с тем, чтобы полностью изучить и обеспечить оптимальную работу этого устройства.

Процедура установки и подключения приведена в последнем разделе этого руководства (обратная сторона, обозначенная символом).

0907DTSMJTJEIN
RU

© 2007 Victor Company of Japan, Limited

РУССКИЙ

ВАЖНО ДЛЯ ЛАЗЕРНОЙ АППАРАТУРЫ

1. ЛАЗЕРНАЯ АППАРАТУРА КЛАССА 1
2. **ПРЕДУПРЕЖДЕНИЕ:** Не открывайте верхнюю крышку. Внутри устройства нет частей, которые пользователь может отремонтировать. Ремонт должен осуществляться квалифицированным обслуживающим персоналом.
3. **ПРЕДУПРЕЖДЕНИЕ:** В открытом состоянии происходит видимое и/или невидимое излучение лазера класса 1M. Не смотрите непосредственно в оптические инструменты.
4. **ЭТИКЕТКА:** ПРЕДУПРЕЖДАЮЩАЯ ЭТИКЕТКА, РАЗМЕЩЕННАЯ НА НАРУЖНОЙ СТОРОНЕ УСТРОЙСТВА.

CAUTION VISIBLE AND/OR INVISIBLE CLASS 1M LASER RADIATION WHEN OPEN. DO NOT VIEW DIRECTLY WITH OPTICAL INSTRUMENTS. ECS00225-12001 (ENG)	ATTENTION RAYONNEMENT LASER VISIBLE ET/OU INVISIBLE DE CLASSE 1M UNE FOIS OUVERT. NE PAS REGARDER DIRECTEMENT AVEC DES INSTRUMENTS OPTIQUES. (FRA)	AVISO RADIACION LASER DE CLASE 1M VISIBLE Y/O INVISIBLE CUANDO ESTA ABIERTO. NO MIRAR DIRECTAMENTE CON INSTRUMENTAL OPTICO. (ESP)	WARNING SYNLIG OCH/ELLER SYNLIG LASERSTRÅLNING, KLAFF 1M, NÅR DENNA DEL ÄR ÖPPNAD. BETRÄKTA EJ STRÅLEN MED OPTISKA INSTRUMENT. (SWE)	注意 ご注意 この装置は第1級 レーザー光線が 発生する 光学機器で 直接見ないでください。 (JPN)	CAUTION VISIBLE AND/OR INVISIBLE CLASS 1 LASER RADIATION WHEN OPEN. DO NOT STARE INTO BEAM. F04 21 CFR (ENG)
---	--	---	--	--	---



Для Вашей безопасности...

- Не повышайте слишком сильно громкость, поскольку в результате этого заглушаются внешние звуки, что делает опасным управление автомобилем.
- Остановите автомобиль перед тем, как выполнять любые сложные операции.

Температура внутри автомобиля...

Если Вы припарковали Ваш автомобиль на длительное время в жаркую или холодную погоду, перед тем, как включать это устройство, подождите до тех пор, пока температура в автомобиле не придет в норму.

Предупреждение

Если данное устройство используется во время поездки на автомобиле, следует, не отвлекаясь, следить за дорогой, иначе может произойти дорожно-транспортное происшествие.

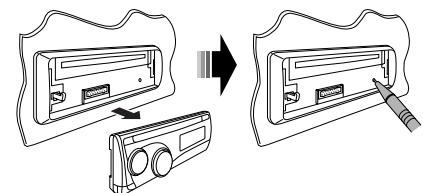
Предостережение, касающееся настройки громкости

По сравнению с другими источниками звука диски создают незначительный шум. Уменьшите громкость перед воспроизведением диска, чтобы предотвратить повреждение динамиков из-за внезапного повышения уровня громкости на выходе.

Подготовка

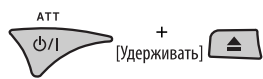
Как перенастроить Ваше устройство

Выполните сброс устройства после завершения установки.



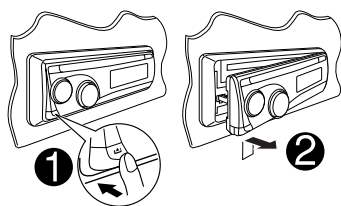
- Запрограммированные настройки будут также удалены.

Принудительное извлечение диска

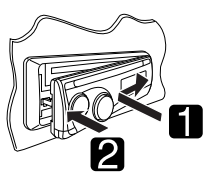


- Будьте осторожны, не уроните диск при извлечении.
- Если это не поможет, попробуйте перенастроить приемник.

Отсоединение панели управления



Подключение панели управления



Основные настройки

- 1 Откройте меню PSM.**
SEL [Удерживать]
- 2 Выберите элемент.**
 - 1 Отмена демонстрации функций дисплея**
Выберите "DEMO", затем "DEMO OFF".
 - 2 Настройка часов**
Выберите "CLOCK H" (час) и настройте час. Выберите "CLOCK M" (минута) и настройте минуту. Выберите "24H/12H", затем "24H" (час) или "12H" (час).
- 3 Завершите операцию**
SEL

Доступные символы дисплея

■ Допустимые символы	□ Отображение индикаторов
A B B G D E Ж З И Й К Л М Н О П Р С Т У Ф X Ц Ч Ш Щ	
А Б В Г Д Е Ж З И Й К Л М Н О П Р С Т У Ф X Ц Ч Ш Щ	
Ъ Ы Ь Э Ю Я Ё А В С D E F G H I J K L M N O P Q R S	
а б в г д е ж з и й к л м н о п р с т у ф х ц ч ш щ	
T U V W X Y Z 0 1 2 3 4 5 6 7 8 9 - / < > [ПРОСЛУШИВАНИЕ]	
T U V W X Y Z 0 1 2 3 4 5 6 7 8 9 - / < >	

Дополнительная информация о приемнике

Основные операции

- Для включения питания приемника также можно использовать кнопку SRC. Если источник готов, воспроизведение также начинается.
- Если питание отключается во время прослушивания диска, при последующем включении питания воспроизведение диска начнется с места останова.

Операции с тюнером

- Во время поиска SSM...
 - Все ранее сохраненные радиостанции удаляются, и сохранение радиостанций будет выполняться заново.
 - Выполняется программирование принимаемых радиостанций для кнопок № 1 (наименьшая частота) - № 6 (наибольшая частота).
 - По завершении использования функции SSM будет выполнена автоматическая настройка на радиостанцию, сохраненную под номером 1.
- Для правильной работы функции сеть-отслеживающего приема требуется два типа сигналов RDS—PI (идентификация программы) и AF (альтернативная частота).
- Если осуществляется прием сообщений о движении на дорогах с помощью резервного приема TA, уровень громкости автоматически меняется на запрограммированный (TA VOL), когда текущий уровень ниже запрограммированного.
- Когда функция приема на альтернативных частотах включена (выбрано AF), автоматически включается сеть-отслеживающий прием. С другой стороны, функцию сеть-отслеживающего приема невозможно отключить, не отключая режим альтернативного приема.
- Дополнительную информацию об услуге RDS см. на стран иче <<http://www.rds.org.uk>>.

Операции с дисками

Предостережение для воспроизведения дисков DualDisc

- Сторона диска DualDisc, отличная от DVD, не совместима со стандартом "Compact Disc Digital Audio". Поэтому не рекомендуется использовать сторону диска DualDisc, отличную от DVD, на данном устройстве.

Общие сведения

- Данный приемник предназначен для воспроизведения компакт-дисков/CD-текста, а также дисков однократной или многократной записи в формате звукового компакт-диска (CD-DA) и MP3/WMA.

Воспроизведение компакт-дисков

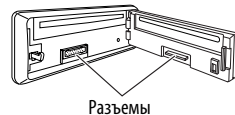
однократной и многократной записи

- Используйте только "завершенные" компакт-диски однократной и многократной записи.
- На данном приемнике возможно воспроизведение дисков с несколькими сеансами записи; однако, незавершенные сеансы будут пропускаться при воспроизведении.
- Некоторые компакт-диски однократной или многократной записи могут не воспроизводиться на этом устройстве:
 - Диски загрязнены или поцарапаны;
 - На линзе внутри приемника присутствует конденсат влаги.

Обслуживание

Очистка разъемов

Протрите разъемы хлопчатобумажной тканью или салфеткой, увлажненной спиртом.



Разъемы

Хранение дисков в чистом виде

Протирайте диск по прямой линии от центра диска до края. Не используйте жидкие чистящие средства, растворители или бензол.



Прослушивание новых дисков

Удалите любые неровные участки на внутреннем и внешнем краях диска.



Не используйте следующие диски:

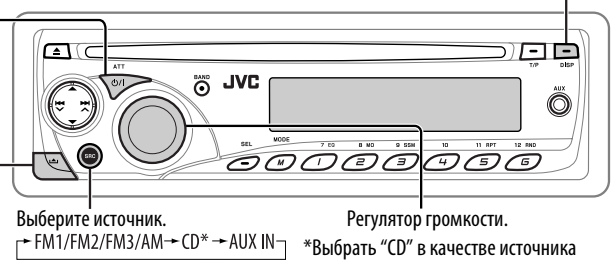
Один компакт-диск (диаметром 8 см)	Исognувшийся диск	Наклейка и остаток наклейки	Диск с наклеиваемой этикеткой
Необычная форма	Диск C-thru (полупрозрачный диск)	Прозрачные или полупрозрачные компоненты на области записи	

Основные операции

Панель управления

- Включение питания.
- Выключение питания (Удерживать).
- Ослабление звука (при включенном питании).

Отсоединение панели.



Просмотр времени и другой информации. См. также настройку "CLK DISP" в разделе "Общие настройки—PSM".

Выберите источник. FM1/FM2/FM3/AM → CD* → AUX IN

Регулятор громкости.

*Выбрать "CD" в качестве источника воспроизведения нельзя, если диск в устройстве отсутствует.

Окно дисплея

Режим воспроизведения или индикаторы элементов

Индикатор диска

Индикаторы информации диска

Индикатор Tr (дорожка)

Индикаторы RDS

Индикатор LOUD (громкость)

Индикатор EQ (эквалайзер)

• MO: Загорается в монофоническом режиме.

• ST: Данный индикатор отображается при приеме стереосигнала FM-передачи достаточной силы.

• Отображение источника

• Номер дорожки

• Номер папки

• Индикатор уровня громкости

• Индикатор обратного отсчета времени

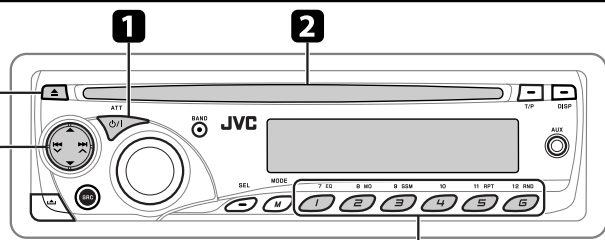
Основной дисплей (Время, информация о воспроизведении)

Индикаторы режимов звучания (с-EQ: Индикатор настраиваемого эквалайзера)

Операции с дисками

Извлечение диска

- Нажмите кнопку SRC для прослушивания другого источника воспроизведения.



- [Нажмите] Переход к следующей или предыдущей дорожке. Быстрая перематка вперед или назад по дорожке.
- [Удерживать] Переход к следующей или предыдущей папке (для дисков MP3 и WMA).

[Нажмите] Выбор дорожки (для компакт-диска) или номера папки* (01 – 06).

[Удерживать] Выбор дорожки (для компакт-диска) или номера папки* (07 – 12).

* В начале для папок должен быть указан номер, состоящий из 2 цифр.

- 1 Включение питания.
- 2 Вставка диска.

Все дорожки будут воспроизводиться последовательно до тех пор, пока не произойдет смена источника или не будет извлечен диск.

Выбор режимов воспроизведения

После нажатия M MODE нажмите следующие кнопки...

11 RPT	5	TRK RPT	: Повторное воспроизведение текущей дорожки.
		FLDR RPT*	: Повторное воспроизведение всех дорожек текущей папки.
		RPT OFF	: Отмена.
12 RND	6	FLDR RND*	: Воспроизведение всех дорожек текущей папки, а затем дорожек следующей папки в произвольном порядке.
		ALL RND	: Воспроизведение всех дорожек текущего диска в произвольном порядке.
		RND OFF	: Отмена.

* Только при воспроизведении дисков MP3 или WMA.

Быстрый переход на дорожку во время воспроизведения

Для дисков MP3/WMA можно быстро перейти на дорожку в той же папке.

Например, Выберите дорожку 32



Изменение информации на дисплее

DISP

При воспроизведении звукового компакт-диска или CD-текста

A → B → Название диска/исполнитель*1 → Название дорожки*1 → (возврат в начало)

A → B → Название альбома/исполнитель (имя папки)*2 → Название дорожки (имя файла)*2 → (возврат в начало)

A : Истекшее время воспроизведения и номер текущей дорожки

B : Часы и номер текущей дорожки

*1 Если текущим диском является звуковой компакт-диск, появляется надпись "NO NAME".

*2 Если файл MP3/WMA не содержит информацию тегов или для настройки "TAG DISP" установлено значение "TAG OFF", отображается имя папки и имя файла.

Запрещение извлечения диска

Можно заблокировать диск в загрузочном отсеке.



Для отмены блокировки повторите эту же процедуру.

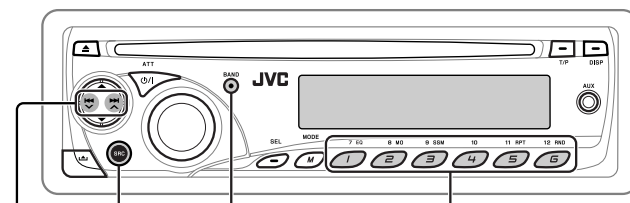
Операции с внешними устройствами



Ко входному разъему AUX (дополнительный) на панели управления могут подключаться внешние устройства.

- 1 Нажмите кнопку SRC.
- 2 Включите подключенное устройство и начните воспроизведение звука с его помощью.

Операции с радиоприемником



Примечание:
FM1 и FM2:
От 87,5 МГц до 108,0 МГц
FM3:
От 65,00 МГц до 74,00 МГц

3 1 2 Выбор запрограммированной радиостанции.

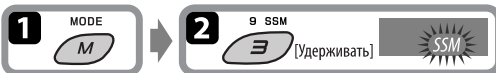
- 1 Выбор "FM/AM".
- 2 Выберите диапазон частот. FM1 → FM2 → FM3 → AM
- 3 Поиск радиостанции—автоматический поиск. Поиск вручную: Удерживайте нажатой одну из кнопок, пока на дисплее не замигает индикатор "M", а затем неоднократно нажмите кнопку.

При слабом стереофоническом радиовещании на частоте FM

- 1 MODE M
 - 2 B MO
- Прием улучшается, но стереоэффект будет потерян.
- Загорается индикатор MO.
- Для восстановления эффекта стерео повторите данную процедуру.

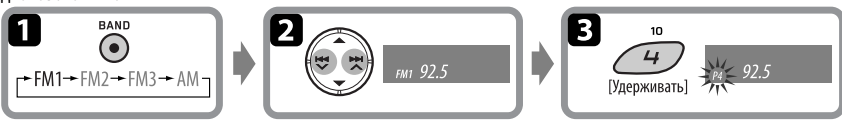
Автоматическое программирование FM-радиостанций—SSM (Strong-station Sequential Memory—последовательная память для радиостанций с устойчивым сигналом)

Для каждого диапазона частот можно запрограммировать 6 радиостанций.



Запоминание станций в ручном режиме

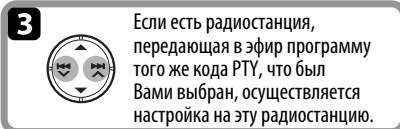
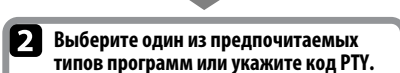
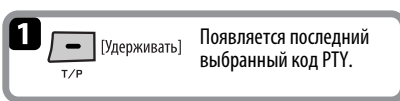
Например, Сохранение FM-радиостанции с частотой 92,5 МГц для запрограммированного канала с номером 4 диапазона FM1.



Операции с FM RDS

Поиск любимой программы FM RDS

Посредством поиска кодаPTY можно настроить на радиостанцию, передающую Вашу любимую программу.



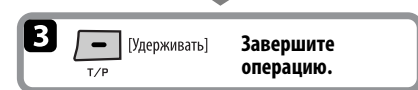
Сохранение предпочитаемых типов программ

Можно сохранить шесть типов любимых программ.

Для программирования типов программ используйте нумерованные кнопки (1 – 6):

1	2	3	4	5	6
POP M	ROCK M	EASY M	CLASSICS	AFFAIRS	VARIED

Например, Сохранение "ROCK M" на программируемый номер 4.



Резервный прием

Резервный прием TA

Резервный прием TA позволяет временно переключаться на передачу сообщений о движении на дорогах (TA) с любого источника, кроме радиостанции AM.

Включение/выключение

- Если индикатор TP мигает, функция резервного приема TA еще не включена. Для включения функции резервного приема TA настройте приемник на другую радиостанцию, указав сигналы RDS, необходимые для работы этой функции.

Резервный приемPTY

Резервный приемPTY позволяет приемнику временно переключаться на любимую программуPTY с любого источника, кроме радиостанции AM.

Информацию об активации и о выборе предпочитаемого кодаPTY для функции резервного приемаPTY см. в разделе "Общие настройки—PSM".

- Если индикаторPTY мигает, функция резервного приемаPTY еще не включена. Для включения функции резервного приемаPTY настройте приемник на другую радиостанцию, обеспечивающую соответствующие сигналы.

КодыPTY

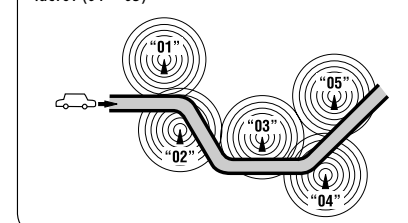
NEWS, AFFAIRS, INFO, SPORT, EDUCATE, DRAMA, CULTURE, SCIENCE, VARIED, POP M (музыка), ROCK M (музыка), EASY M (музыка), LIGHT M (музыка), CLASSICS, OTHER M (музыка), WEATHER, FINANCE, CHILDREN, SOCIAL, RELIGION, PHONE IN, TRAVEL, LEISURE, JAZZ, COUNTRY, NATION M (музыка), OLDIES, FOLK M (музыка), DOCUMENT

Отслеживание той же программы (сеть-отслеживающий прием)

При поездке по региону, где невозможен качественный прием в диапазоне FM, данный приемник автоматически настраивается на другую радиостанцию FM RDS в той же сети, которая может передавать в эфир ту же программу с помощью более сильных сигналов.

Информацию об изменении настройки сеть-отслеживающего приема см. в разделе "Общие настройки—PSM".

Радиовещание программы A в других диапазонах частот (01 – 05)



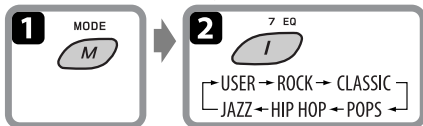
Автоматический выбор радиостанции—поиск программы

Обычно при нажатии нумерованных кнопок производится настройка на запрограммированную радиостанцию.

Если уровень сигналов от запрограммированной радиостанции FM RDS является недостаточным для качественного приема, данное устройство с помощью данных AF настраивается на другую частоту, по которой может передаваться та же программа, что передает первоначальная запрограммированная радиостанция.

НАСТРОЙКИ

Настройки звучания



Запрограммированные настройки	BAS	TRE	LOUD
Индикатор (Для)			
USER (Бемольный звук)	00	00	OFF
ROCK (Музыка в стиле рок или диско)	+03	+01	ON
CLASSIC (Классическая музыка)	+01	-02	OFF
POPS (Легкая музыка)	+04	+01	OFF
HIP HOP (Музыка в стиле фанк или рэп)	+02	00	ON
JAZZ (Джазовая музыка)	+02	+03	OFF

BAS: Низкие частоты; TRE: Верхние частоты; LOUD: (громкость)

Настройка звучания



Общие настройки—PSM



Индикатор	Элемент (__ : По умолчанию)	Настройк
DEMO	• DEMO ON • DEMO OFF	: Если в течение 20 секунд не будет выполнено операций, начнется демонстрация функций дисплея. : Отмена.
CLK DISP*1	• ON • OFF	: Когда устройство выключено, время постоянно отображается на дисплее. : Отмена; Если устройство выключено, при нажатии "DISP" время отображается примерно в течение 5 секунд.
CLOCK H (Час)	0 – 23 (1 – 12)	: [По умолчанию: 0 (0:00)]
CLOCK M (Минута)	00 – 59	: [По умолчанию: 00 (0:00)]
24H/12H	• 24H • 12H	: См. "Основные настройки".
CLK ADJ*2	• AUTO • OFF	: Встроенные часы автоматически настраиваются с помощью данных СТ (время на часах) в сигнале RDS. : Отмена.
AF-REG*2	• AF • AF REG • OFF	: Если принимаемые сигналы ослабевают, устройство переключается на другую радиостанцию (программа может отличаться от принимаемой в данный момент программы). • Загорается индикатор AF. : Если принимаемые сигналы ослабевают, устройство переключается на другую радиостанцию, передающую в эфир ту же программу. • Загораются индикаторы AF и REG. : Отмена.
PTY-STBY*2	OFF, кодов PTY	Включение функции резервного приема PTY с помощью одного из кодов PTY.
TA VOL*2	VOL 00 – VOL 50 (или VOL 00 – VOL 30)*3	[По умолчанию: VOL 15]
P-SEARCH*2	• ON • OFF	: Активация поиска программы. : Отмена.
DIMMER	• ON • OFF	: Снижается яркость подсветки дисплея и кнопок. : Отмена.
TEL	• MUTING 1/ MUTING 2 • OFF	: Выберите любой из параметров, обеспечивающий отключение звука при использовании сотового телефона. : Отмена.
SCROLL*4	• ONCE • AUTO • OFF	: Однократная прокрутка отображаемой информации. : Повторная прокрутка (через 5-секундные интервалы). : Отмена. • При нажатии кнопки DISP в течение более одной секунды происходит включение функции прокрутки информации на дисплее независимо от имеющейся настройки.
AUX ADJ	A.ADJ 00 – A.ADJ 05	: Настройка уровня дополнительного входного сигнала во избежание неожиданного увеличения уровня выходного сигнала при переходе внешнего устройства, подключенного к входному разъему AUX на панели управления, на другой источник.
TAG DISP	• TAG ON • TAG OFF	: Отображение метки во время воспроизведения дорожек MP3 или WMA. : Отмена.
AMP GAIN	• LOW PWR • HIGH PWR	: VOL 00 – VOL 30 (Выберите этот параметр, если максимальная мощность динамика меньше 50 Вт, для предотвращения их повреждения.) : VOL 00 – VOL 50
IF BAND	• AUTO • WIDE	: Повышение избирательности тюнера для устранения помех от близлежащих радиостанций. (Сопровождается потерей стереоэффекта). : Могут возникать помехи от близлежащих радиостанций, но качество звучания при этом не ухудшается и сохраняется стереоэффект.

*1 Если подача питания не прекращается при выключении зажигания автомобиля, рекомендуется выбрать "OFF" для сохранения зарядки аккумулятора автомобиля.

*2 Только для радиостанций FM RDS.

*3 Зависит от использования регулятора усиления.

*4 Некоторые буквы или символы не будут отображаться правильно (или не будут отображаться) на дисплее.

BAS*1 (низкие частоты) Настройте низкие частоты.	от -06 до +06
TRE*1 (верхние частоты) Настройте верхние частоты.	от -06 до +06
FAD*2 (микшер) Настройка баланса передних и задних динамиков.	от R06 до F06
BAL (баланс) Настройка баланса левых и правых динамиков.	от L06 до R06
LOUD*1 (громкость) Увеличьте низкие и высокие частоты для получения хорошо сбалансированного звучания при низком уровне громкости.	LOUD ON или LOUD OFF
VOL (громкость) Настройте громкость.	от 00 до 50 (или от 00 до 30)*3

*1 При настройке верхних и нижних частот или громкости выполненная настройка сохраняется для текущего выбранного режима звучания (с-EQ), включая режим "USER" (пользовательский).

*2 При использовании системы с двумя динамиками установите для уровня баланса значение "00".

*3 В зависимости от настройки регулятора усиления.

Устранение проблем

	Симптомы	Способы устранения/Причины
Общие сведения	• Не слышен звук динамиков.	• Установите оптимальный уровень громкости. • Проверьте кабели и соединения.
	• Приемник не работает.	Выполните сброс устройства.
FM/AM	• Автоматическое программирование SSM не работает.	Сохраните радиостанции вручную.
	• Статические помехи при прослушивании радио.	Плотно подсоедините антенну.
Воспроизведение диска	• Диск не воспроизводится.	Вставьте диск правильно.
	• Не воспроизводятся компакт-диски однократной и многократной записи.	• Вставьте компакт-диск однократной или многократной записи с закрытым сеансом. • Закройте сеанс компакт-диска однократной или многократной записи с помощью устройства, которое использовалось для записи.
	• Диск не может быть воспроизведен и/или извлечен.	• Снимите блокировку с диска. • Извлеките диск принудительно.
	• Звук, записанный на диске, иногда прерывается.	• Остановите воспроизведение на время езды по неровной дороге. • Смените диск. • Проверьте кабели и соединения.
	• На дисплее появляется надпись "NO DISC". • На дисплее поочередно появляются надписи "PLEASE" и "EJECT".	Вставьте в загрузочный отсек диск, который можно воспроизвести.
Воспроизведение MP3/WMA	• Диск не воспроизводится.	• Используйте диск с дорожками MP3/WMA, записанными в формате, совместимом с ISO 9660 Level 1, Level 2, Romeo или Joliet. • Добавьте к именам файлов расширение <.mp3> или <.wma>.
	• Слышен шум.	Перейдите к другой дорожке или смените диск. (Не добавляйте расширение <.mp3> или <.wma> к файлам, не являющимся файлами MP3 или WMA.)
	• Для чтения требуется более длительное время (на дисплее продолжает мигать надпись "READING").	Не используйте многоуровневую иерархическую структуру и много папок.
	• Дорожки не воспроизводятся в необходимом порядке.	Порядок воспроизведения определяется при записи файлов.
	• Время от начала воспроизведения неправильное.	Это иногда происходит во время воспроизведения. Причиной является способ записи дорожек на диск.
• Не отображаются правильные символы (т.е. название альбома).	Данное устройство может отображать только буквы (верхнего регистра), цифры и ограниченное число символов.	

• Microsoft и Windows Media являются либо зарегистрированными торговыми марками или торговыми марками корпорации Microsoft в США и/или других странах.

Технические характеристики

Усилитель звуковой частоты

Максимальная выходная мощность:
Передние/Задние: 50 Вт на каждый канал
Длительная выходная мощность (RMS):
Передние/Задние: 19 Вт на канал в при 4 Ω, от 40 Гц до 20 000 Гц и не более чем 0,8% общего гармонического искажения.
Импеданс нагрузки: 4 Ω (допустимо от 4 Ω до 8 Ω)
Диапазон настройки тембра:
Низкие частоты: ±12 дБ при 100 Гц
Верхние частоты: ±12 дБ при 10 кГц до 40 Гц до 20 000 Гц
Частотная характеристика: 70 дБ
Отношение сигнал/помеха:
Другой терминал: Дополнительный входной разъем AUX

Проигрыватель компакт-дисков

Тип: проигрыватель компакт-дисков
Система обнаружения сигнала: бесконтактное оптическое считывание (полупроводниковый лазер)
Число каналов: 2 канала (стерео)
Частотная характеристика: от 5 Гц до 20 000 Гц
Динамический диапазон: 93 дБ
Отношение сигнал/помеха: 98 дБ
Коэффициент детонации: в пределах допусков измерительной аппаратуры
Формат декодирования MP3: (MPEG1/2 Audio Layer 3)
Макс. скорость передачи битов: 320 кбит/с
Формат декодирования WMA (Windows Media® Audio):
Макс. скорость передачи битов: 192 кбит/с

Тюнер

Диапазон частот:
FM1/2: от 87,5 МГц до 108,0 МГц
FM3: от 65,00 МГц до 74,00 МГц
AM: MV: от 522 кГц до 1 620 кГц
ДВ: от 144 кГц до 279 кГц

[Радиоприемник в диапазоне FM]

Полезная чувствительность: 11,3 dBf (1,0 μV/75 Ω)
50 дБ пороговая чувствительность: 16,3 dBf (1,8 μV/75 Ω)
Альтернативная отстройка (400 кГц): 65 дБ
Частотная характеристика: от 40 Гц до 15 000 Гц
Разделение стереоканалов: 30 дБ

[Радиоприемник в диапазоне СВ]

Чувствительность/Избирательность: 20 μV/35 дБ

[Радиоприемник в диапазоне СВ]

Чувствительность: 50 μV

Общие сведения

Электрическое питание: Рабочее напряжение: постоянное напряжение 14,4 В (допустимо от 11 В до 16 В)
Система заземления: отрицательное заземление
Допустимая рабочая температура: от 0°C до +40°C
Габариты, мм (Ш × В × Г)
Монтажный размер (прибл.): 182 мм × 52 мм × 160 мм
Размер панели (прибл.): 188 мм × 58 мм × 13 мм
Масса (прибл.): 1,3 кг (без дополнительных принадлежностей)

Конструкция и технические требования могут быть изменены без уведомления.

В соответствии с Законом Российской Федерации "О защите прав потребителей" срок службы (годности) данного товара "по истечении которого он может представлять опасность для жизни, здоровья потребителя, причинять вред его имуществу или окружающей среде" составляет семь (7) лет со дня производства. Этот срок является временем, в течение которого потребитель данного товара может безопасно им пользоваться при условии соблюдения инструкции по эксплуатации данного товара, проводя необходимое обслуживание, включающее замену расходных материалов и/или соответствующее ремонтное обеспечение в специализированном сервисном центре.

Дополнительные косметические материалы к данному товару, поставляемые вместе с ним, могут храниться в течение двух (2) лет со дня его производства.

Срок службы (годности), кроме срока хранения дополнительных косметических материалов, упомянутых в предыдущих двух пунктах, не затрагивает никаких других прав потребителя, в частности, гарантийного свидетельства JVC, которое он может получить в соответствии с законом о правах потребителя или других законов, связанных с ним.

ПОДГОТОВКА

Это устройство разработано для эксплуатации на **12 В постоянного напряжения с минусом на массе**. Если Ваш автомобиль не имеет этой системы, требуется инвертор напряжения, который может быть приобретен у дилера автомобильного специалиста JVC.

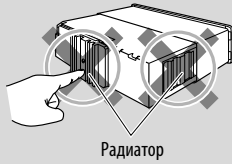
ПРЕДУПРЕЖДЕНИЯ

Для предотвращения коротких замыканий мы рекомендуем Вам отсоединить отрицательный разъем аккумулятора и осуществить все подключения перед установкой устройства.

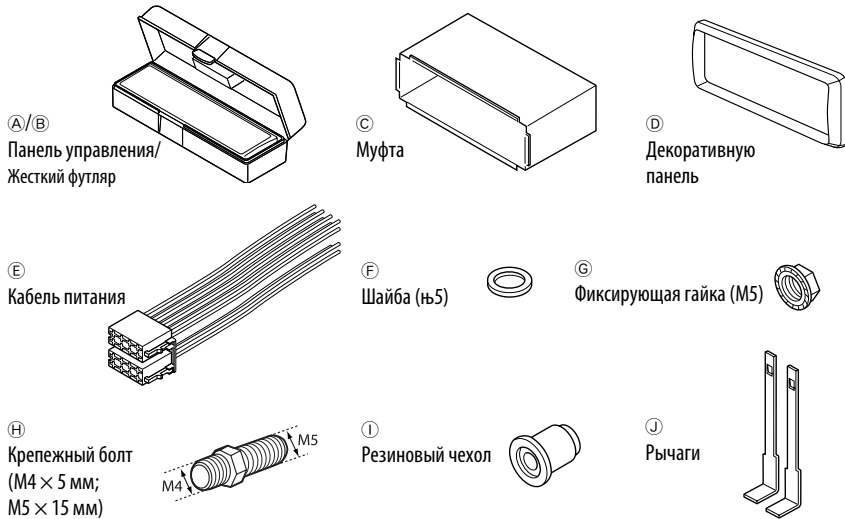
• После установки обязательно заземлите данное устройство на шасси автомобиля.

Примечания:

- Заменяйте предохранитель другим предохранителем указанного класса. Если предохранитель сгорает слишком часто, обратитесь к дилеру автомобильного специалиста JVC.
- Рекомендуется подключать динамики с максимальной мощностью более 50 Вт (к задней и передней панели устройства, с полным сопротивлением от 4 Ω до 8 Ω). Если максимальная мощность динамиков менее 50 Вт, перейдите в режим "AMP GAIN", чтобы предотвратить их повреждение (см. "Общие настройки—PSM").
- Для предотвращения короткого замыкания заклейте НЕИСПОЛЬЗУЕМЫЕ концы изолирующей лентой.
- Радиатор во время использования сильно нагревается. Старайтесь его не трогать во время удаления устройства.



Список деталей для установки и подключения



ЭЛЕКТРИЧЕСКИЕ ПОДКЛЮЧЕНИЯ

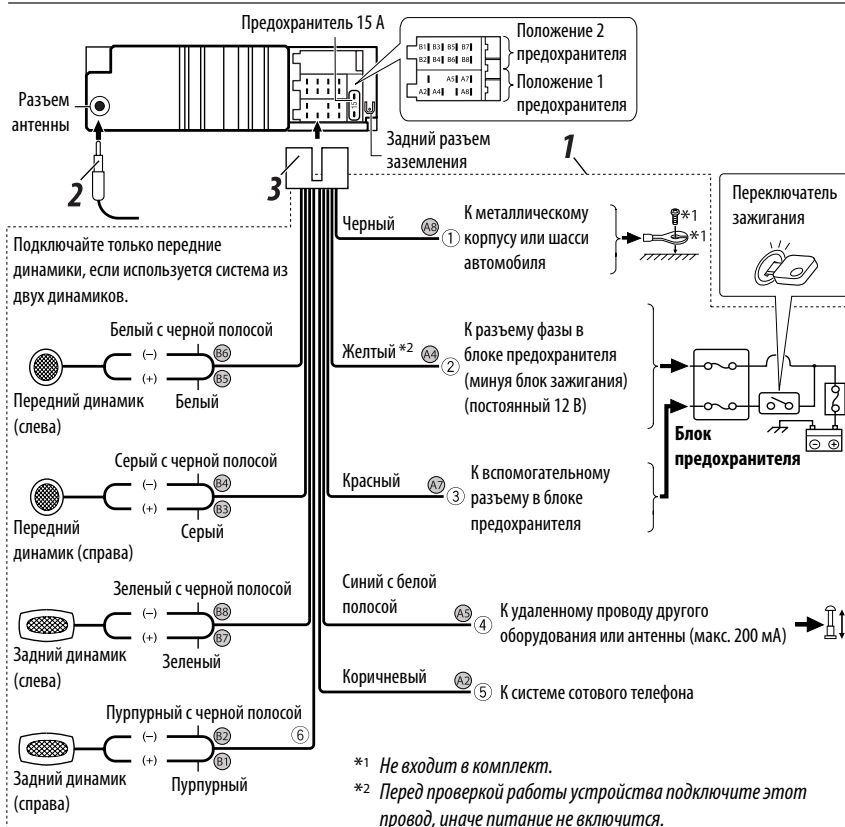
Типичные подключения

Перед началом подключений: Тщательно проверьте проводку в автомобиле. Неправильное подключение может привести к серьезному повреждению устройства. Жилы силового кабеля и жилы соединителя от кузова автомобиля могут быть разного цвета.

- 1 Подсоедините цветные провода шнура питания в указанном ниже порядке.
- 2 Подключите кабель антенны.
- 3 В последнюю очередь подключите электропроводку к устройству.

Примечание: Если в Вашем автомобиле никакого вспомогательного разъема не имеется, переставьте предохранитель из положения 1 предохранителя (первоначальное положение) в положение 2 предохранителя и подключите красный провод (A7) к положительному (+) полюсу аккумулятора.

• Желтый провод (A4) в этом случае не используется.

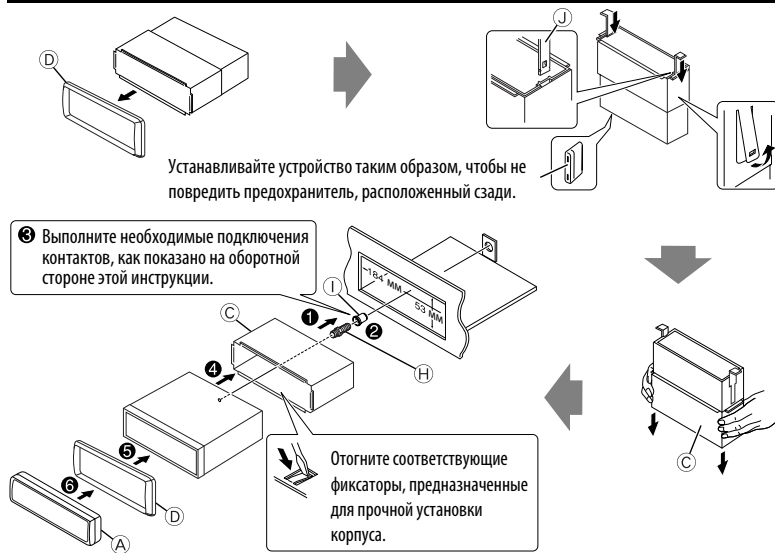


УСТАНОВКА

На следующих иллюстрациях показана типовая установка. Если у Вас есть какие-либо вопросы, касающиеся установки, обратитесь к Вашему дилеру автомобильного специалиста JVC или в компанию, поставляющую соответствующие принадлежности.

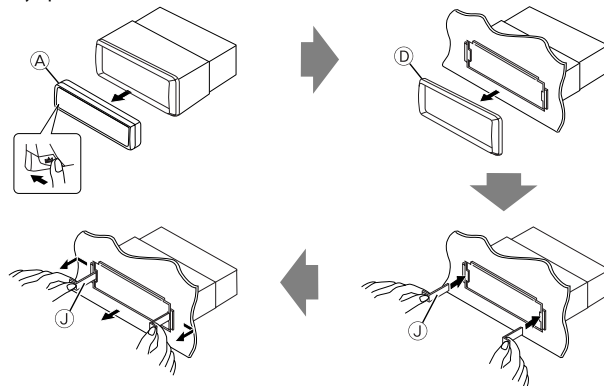
• Если Вы не знаете точно, как следует устанавливать это устройство, обратитесь к квалифицированному специалисту.

Монтаж

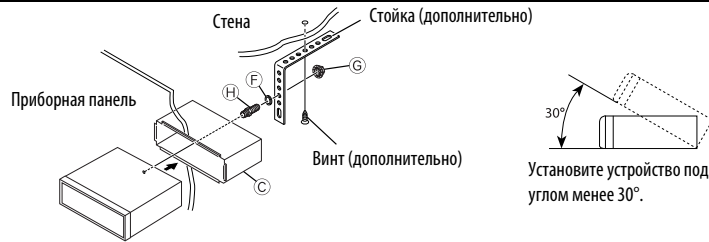


Удаление устройства

Перед удалением устройства освободите заднюю часть.



При использовании дополнительной стойки

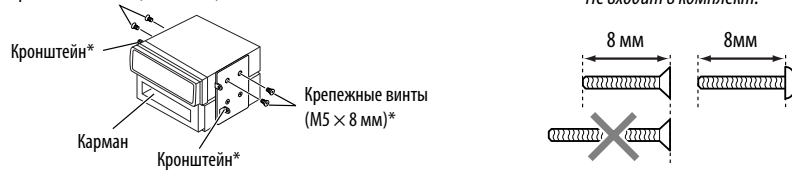


При установке устройства без использования муфты

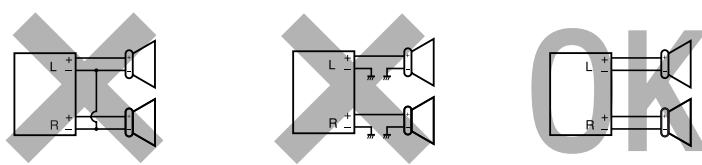
В автомобилях "Toyota", например, сначала удалите автомобильную магнитолу, затем установите на ее место это устройство.

Крепежные винты (M5 x 8 мм)*

* Не входит в комплект.



ПРЕДОСТЕРЕЖЕНИЯ по питанию и подключению громкоговорителей



ВЫЯВЛЕНИЕ НЕИСПРАВНОСТЕЙ

- **Сработал предохранитель.**
 - * Правильно ли подключены черный и красный провода?
- **Питание не включается.**
 - * Подключен ли желтый провод?
- **Звук не выводится через громкоговорители.**
 - * Нет ли короткого замыкания на кабеле выхода громкоговорителей?
- **Звук искажен.**
 - * Заземлен ли провод выхода громкоговорителей?
 - * Заземлены ли разъемы "-" правого (R) и левого (L) громкоговорителей?
- **Шум мешает звучанию.**
 - * Соединен ли находящийся сзади зажим заземления с шасси автомобиля с помощью более короткого и тонкого шнура?
- **Устройство нагревается.**
 - * Заземлен ли провод выхода громкоговорителей?
 - * Заземлены ли разъемы "-" правого (R) и левого (L) громкоговорителей?
- **Приемник не работает.**
 - * Выполнена ли перенастройка приемника?