

# РУКОВОДСТВО ПО ЭКСПЛУАТАЦИИ

АВТОМОБИЛЬНЫЙ МУЛЬТИМЕДИЙНЫЙ РЕСИВЕР

## MMD-3004S



- Откидная передняя панель с 3" дисплеем
- Поддержка носителей CD-R/-RW/DVD±R/±RW
- Совместимость с форматами DVD/VCD/MP3/MPEG4/WMA/JPEG
- AM/FM радиотюнер
- Встроенный эквалайзер (Поп/Рок/Классика)
- Энкодер для регулировки громкости
- 2 двухканальных линейных выхода RCA
- 2 видеовыхода RCA
- Выход на сабвуфер RCA
- Вход для камеры заднего вида
- Аудио/видеовход на передней панели
- USB вход на передней панели
- Разъем для карточек SD/MMC
- Полнофункциональный карточный пульт ДУ
- Выходная мощность 4 x 50 Вт



# СОДЕРЖАНИЕ

---

*Спасибо за покупку мультимедийного ресивера CAV-305.*

Перед началом эксплуатации аппарата внимательно ознакомьтесь с данным Руководством. Сохраните Руководство для обращения к нему в дальнейшем.

Меры безопасности .....	3
Информация о дисках .....	5
Техническое обслуживание .....	11
Кнопки управления ресивером .....	12
Пульт ДУ .....	14
Подсоединения .....	15
Порядок установки и снятия передней панели.....	16
Порядок установки и извлечения ресивера .....	17
Основные операции .....	18
Управление радиоприемником.....	21
Управление DVD/CD/MP3/USB проигрывание и воспроизведения с SD/MM .....	24
Меню настроек.....	33
Возможные неполадки и способы их устранения.....	37
Технические характеристики .....	38

### МЕРЫ ПРЕДОСТОРОЖНОСТИ

- Перед началом подключения убедитесь, что напряжение в вашем автомобиле соответствует 14,4В постоянного тока с минусом на корпусе.
  - Отключите «-» клемму аккумулятора перед началом установки для снижения вероятности повреждения аппарата и предотвращения короткого замыкания при подключении.
  - Убедитесь, что подсоединения цветных проводов произведены в соответствии со схемой. Неправильное подсоединение может вывести из строя ресивер (привести к сбоям в работе) или повредить электрическую систему автомобиля.
  - Убедитесь, что минусовой провод, подсоединяемый к колонкам, подключен к отрицательным клеммам колонок. Никогда не подсоединяйте «-» провод колонок к корпусу автомобиля. Для обеспечения достаточной вентиляции прибора и снижения риска возгорания не перекрывайте вентиляционные отверстия корпуса и область радиатора.
  - Не допускается подключение провода питания магнитолы напрямую к аккумуляторной батарее минуя ключ зажигания, поскольку это приведет к ускоренному разряду аккумулятора во время стоянки автомобиля.
  - После завершения подсоединения и перед первым включением устройства (включая замену аккумулятора) при помощи предмета с заостренным концом (например, шариковая ручка) нажмите кнопку RESET расположенную на корпусе магнитолы для инициализации системы.
  - Устройство предназначено для работы в цепях с соединением отрицательного вывода аккумуляторной батареи с металлическим кузовом автомобиля (масса).
  - Если проигрыватель включен, не допускайте замыкания между собой или на кузов автомобиля проводов динамиков.
- Это может стать причиной перегрузки усилителя мощности и выхода его из строя.
- Выключайте устройство, когда оно не используется. (Отключайте ресивер от источника питания, если он не используется длительное время). Перед перемещением устройства извлеките диск из окна для загрузки диска.
- Не устанавливайте ресивер в следующих местах:*
- Где он может препятствовать управлению рулевым колесом или рычагом переключения передачи, иначе это может стать причиной дорожно-транспортного происшествия;
  - Где он может препятствовать функционированию устройств защиты, например, подушки безопасности, иначе это может стать причиной несчастного случая со смертельным исходом;
  - Где он загромождает видимость водителю.
- Во время вождения не пытайтесь управлять ресивером. Иначе это может стать причиной дорожно-транспортного происшествия. Если вам необходимо управлять устройством во время вождения, то не отрывайте взгляд от дороги или это может стать причиной дорожно-транспортного происшествия.
  - Водителю запрещен просмотр изображения во время вождения. Просмотр видеопрограмм водителем должен производиться только после полной остановки автомобиля в безопасном месте (на парковке).
  - Если водитель отвлекает свое внимание на монитор устройства во время вождения, то это может привести к потере контроля над дорожной ситуацией и в конечном итоге стать причиной аварии.

## МЕРЫ ПРЕДОСТОРОЖНОСТИ

- Если стояночный тормоз не активирован, то на дисплее начнет мигать надпись PARKING BRAKE, и просмотр изображений недоступен. Данное предупреждение появится только, если провод стояночного тормоза соединен со встроенной системой стояночного тормоза автомобиля (см. раздел Подсоединения).
- При прослушивании аудиопрограмм в движении устанавливайте такой уровень громкости, который не будет мешать водителю слышать все, что происходит вокруг автомобиля.
- Не выполняйте никаких действий по управлению устройством при движении автомобиля, если это отвлекает водителя от управления.
- С целью снижения риска возгорания устройства или поражения электрическим током запрещается оставлять проигрыватель под дождем или в помещении с высокой степенью влажности.
- Не подвергайте прибор воздействию резкой смены температуры. Это может стать причиной возникновения конденсата внутри устройства и привести к повреждению прибора. При образовании конденсата, перед использованием прибора подождите 1 час, чтобы влага испарилась. Конденсат на элементах не допускается. Не допускайте эксплуатации аппарата в запыленных местах.
- Не включайте устройство, если температура внутри автомобиля выше или ниже нормы. Перед включением дождитесь, пока температура в салоне не станет нормальной. Диапазон рабочих температур: от 0° до +40° С. Конденсат на элементах не допускается.
- Во избежание повреждений не подвергайте ресивер воздействию прямых солнечных лучей, теплового излучения или потоков горячего воздуха.
- С целью снижения риска возгорания устройства или поражения электрическим током используйте только реко-

мендованные комплектующие.

- Во избежание несчастного случая не пытайтесь разобрать устройство. Не переделывайте и не ремонтируйте прибор самостоятельно. Это может вызвать серьезные поломки и снимает гарантию на бесплатный ремонт аппарата. Ремонт должен производиться только в специализированных авторизованных сервисных центрах.

### **ЖК-экран**

Нажимайте аккуратно на ЖК-экран, так чтобы не исказить изображение или, чтобы не нарушить нормальную работу устройства. Изображение может стать нечетким, или ЖК-экран может быть поврежден.

### **Очистка передней панели и ЖК-экрана**

- Очищайте ЖК-экран слегка увлажненной мягкой тканью.
- Не используйте такие средства, как бензин, растворитель, специальные средства или антистатические распылители.
- Не используйте спирт для очистки экрана.

Если автомобиль был припаркован в холодном или жарком месте, то изображение на дисплее может быть не четким. Это не свидетельствует о неисправности проигрывателя. После того, как температура в салоне автомобиля вернется к нормальной, изображение станет четким.

## ИНФОРМАЦИЯ О ДИСКАХ

### Обращение с дисками

Для обеспечения оптимального звука и изображения следуйте рекомендациям:

- Загрязненные, пыльные, поцарапанные и деформированные диски могут вызвать сбои при воспроизведении.
- Не приклеивайте наклейки на поверхность диска, не оставляйте царапины на рабочей поверхности.
- Не деформируйте диски.
- Храните диски в специальных коробках.
- Не храните диски в местах попадания прямых солнечных лучей; в загрязненных, запыленных местах, в местах с высокой влажностью; рядом с отопителем автомобиля; на сиденьях и приборной панели автомобиля.

### Очистка диска

Протирайте диск сухой мягкой тканью от центра к краям. При сильном загрязнении протрите поверхность диска мягкой тканью, пропитанной изопропиловым спиртом. Не используйте для очистки дисков такие растворители, как бензин, ацетон или обычные чистящие средства. Антистатические распылители могут повредить проигрыватель.

#### Примечание:

Со временем на поверхности диска могут появиться небольшие царапины, которые появляются в результате использования диска. Такие царапины не свидетельствуют о неисправности проигрывателя.

Устанавливайте диск в устройство этикеткой вверх.



Не касайтесь рабочей поверхности диска.



Не сгибайте диск.



Протирайте диск мягкой тканью от центра к краям (как показано на рисунке).



### Обращение с новыми дисками

На внутреннем и внешнем краях нового диска могут остаться технологические неровности, которые могут препятствовать правильной установке диска и привести к невозможности его проигрывания. Используя шариковую ручку или карандаш, удалите эти неровности, как показано на рисунке ниже. Прижмите шариковую ручку или карандаш по очереди к наружной и внутренней кромке диска и, не ослабляя нажима, проведите по всей окружности.



1. Неровности на внешней кромке
2. Шариковая ручка или карандаш
3. Неровности на внутренней кромке

# ИНФОРМАЦИЯ О ДИСКАХ

## Региональная защита

DVD ресивер оснащен системой региональной защиты. DVD диск не будет воспроизводиться, если номер региона данного аппарата не совпадает с номером региона DVD диска.

Данный ресивер воспроизводит следующие диски:

Тип диска	Этикетка	Записанный материал	Размер диска
DVD		Звуковые дорожки и видео отрывки DVD	12 см
VCD		Звуковые дорожки и видео отрывки VCD	12 см
CD		Звуковые дорожки CD	12 см
MP3		Звуковые дорожки MP3	12 см
MPEG-4		Звуковые дорожки и видео отрывки MPEG-4	12 см

## Предупреждение

Не гарантируется воспроизведение аудио/видеозаписей, не обладающих правовой защитой и/или изготовленных не промышленными способами. Некоторые записи (диски) могут не воспроизводиться на данном устройстве. Это может быть связано с некорректным протоколом записи, способом записи, параметрами и установками программ сжатия информации, качеством носителя. Например: диск имеет структуру, отличную от CDFS, или сессия записи не была закрыта, или в соответствии с параметрами и установками программ сжатия информации данный диск пред-

назначен для воспроизведения только на устройствах другого типа, или диск, на который произведена запись, имеет оптические характеристики, отличные от стандартных.

Необходимо учитывать, что диски RW используют для записи и хранения цифровой информации иные физические принципы, чем другие типы компакт-дисков. При длительном использовании дисков RW существенно возрастает нагрузка на устройство считывания данных, что может привести к снижению его ресурса.

При длительном хранении и/или эксплуатации диска CD/DVD+RW/R информация на нем может быть частично утрачена. Качественное воспроизведение информации с такого диска может быть затруднено или невозможно.

Не рекомендуется воспроизводить диски, записанные на высокой скорости.

Диски R/RW должны соответствовать стандарту ISO9660 уровень 1, 2.

## Совместимость с дисками

- Данное устройство может воспроизводить следующие разновидности цифровых дисков: CD-R/-RW/DVD±R/±RW, видео DVD-диск.
- Данное устройство совместимо со следующими форматами: DVD/SVCD/VCD/DVD Audio/CDDA/MP3/WMA/Picture-CD/JPEG /MPEG4.
- Поддерживаются следующие типы файлов:

Аудио файлы: MP3 (\*.mp3)

WMA (\*.wma)

Видео файлы: MP4 (\*.avi)

*Примечание:*

В связи с большим количеством разнообразных видеокодеков и настроек программ, используемых для сжатия видеопотока, возможна нестабильная работа устройства с файлами mpeg4/avi/divx.

Файлы с изображениями: JPEG (\*.jpg)

- ISO 9660 или ISO 9660 level 1, level 2 + формат Romeo, Joliet – максимум 30 знаков.
- Максимальное число вложений – 5 уровней.
- Максимальное число альбомов – 99.
- Максимальная длина каждого трека – 99 минут 59 секунд.
- Максимальный размер видеороликов - 2 Гб
- Поддерживаемая частота дискретизации для MP3 диска: от 8 кГц до 48 кГц (предпочтительно 44,1 кГц).
- Поддерживаемые скорости цифрового потока MP3 диска: 32 – 320 Кб/сек (предпочтительно 128 Кб/сек).
- НЕ ПОДДЕРЖИВАЮТСЯ следующие форматы: \*.ACC, \*.DLF, \*.M3U, \*.PLS, MP3 PRO, файлы с DRM, OGG, WAV, AC3, MIDI
- Диски с незавершенной сессией записи НЕ ПОДДЕРЖИВАЮТСЯ.

## USB/ SD/ MMC

### Воспроизведение MP3 файлов с USB накопителей (флэш-память)

1. Поддержка карт памяти SD/MMC. Поддерживаются карты максимальным объемом: SD/MMC – 2Гб.

*Примечание:*

- a) В связи с постоянным совершенствованием производителями конструкции и протоколов обмена карт памяти серии SD с другими устройствами, не гарантируется полная совместимость проигрывателя со всеми картами SD.
  - b) Объем поддерживаемой карточки зависит от фирмы-изготовителя.
  - c) Не гарантируется поддержка карты памяти 2 в 1 (SD/MMC).
2. Поддержка USB флеш-карты. Максимальный объем USB флеш-карты – 2 Гб.

*Примечание:*

Не все USB устройства могут быть совместимы с данным аппаратом, так как в настоящее время существует большое количество стандартов работы USB-устройств (USB-контроллеров) разных производителей, значительно отличающихся друг от друга. Рекомендуется подбирать USB-устройства в соответствии с техническими характеристиками этого проигрывателя.

Не гарантируется корректная и полная поддержка формата USB 2.0. (USB 2.0 может воспроизводиться со скоростью USB 1.1).

3. Поддержка FAT 12/FAT 16/FAT 32:  
FAT 12/16 (поддержка 200 папок, 500 файлов),  
FAT 32 (поддержка 200 папок, 500 файлов).
4. Имя файла: 32 байта/ Имя папки: 32 байта.
5. Тэг (id3tag в формате 1.0)

Имя/ Исполнитель/ Альбом: 32 символа.

*Примечание:*

Не гарантируется корректное и полное отображение id3tag в формате 2.0.

6. Многофункциональный карт-ридер не поддерживается.
7. Поддержка внешних жестких дисков (USB HDD) не гарантируется. Поддерживаемые файловые системы FAT, FAT 12/16/32.



## УПРАВЛЕНИЕ MP3 ВОСПРОИЗВЕДИЕМ

### Примечание:

- MP3 это сокращенная форма от MPEG Audio Layer 3 и относится к стандарту технологии сжатия звука.
- Возможно воспроизведение MP3 файлов на дисках CD-ROM, CD-R или CD-RW, DVD±R/RW.
- Данное устройство совместимо с MP3 файлами, которые записаны в совместимом формате с ISO 9660. Однако данное устройство не поддерживает MP3 данные, записанные методом пакетной записи (Packet Write).
- Данное устройство не совместимо с MP3 файлами, которые имеют расширение файла, отличающееся от «.mp3».
- Если устройство проигрывает не MP3 файл, который имеет расширение «.mp3», то возможно возникновение шумов.
- Максимальное количество уровней директории: 5, включая корневую директорию.
- Данное устройство может не воспроизводить дорожки в последовательном порядке.
- Не рекомендуется использовать носители информации (CD/USB/SD), на которых одновременно находятся файлы с разным расширением (файлы разного типа – аудио, видео, исполняемые файлы).
- При воспроизведении диска со скоростью 8 Кбит/сек или «VBR» (Переменная скорость передачи битов), прошедшее время воспроизведения, отображаемое на дисплее, неверно, а также возможна некорректная работа функции ознакомительного воспроизведения.
- Воспроизведение ID3 тэгов с форматом WMA (формат сжатия музыкальных данных, созданный Microsoft Corporation) не гарантируется, так как это зависит от версий ID3 тэгов.

### Примечание по созданию собственных CD-R или CD-RW дисков, содержащих MP3 файлы:

- Для получения высокого качества звука рекомендуется преобразовывать MP3 файлы с частотой 44,1 кГц и фиксированным битрейтом 128 Кбит/сек.
- Для ISO 9660 – максимально допустимая емкость вложенных папок: 5, включая корневую директорию (папку).
- При использовании CD-R/RW диска воспроизведение возможно только для дисков, которые были завершены (финализированы).
- Убедитесь, что при записи MP3 информации CD-R или CD-RW диск был отформатирован как диск данных, а НЕ как аудио диск.
- Не записывайте файлы или папки другого формата вместе с MP3 файлами на диск, в противном случае потребуется длительное время для начала воспроизведения MP3 файлов или возможен отказ воспроизведения.
- На некоторых CD-R или CD-RW дисках данные могут быть записаны не надлежащим образом, это зависит от качества производства дисков. В этом случае данные могут быть воспроизведены не правильно. Рекомендуется использовать CD-R или CD-RW диски высокого качества.
- Наименование альбома или композиции может содержать до 16 символов. Необходимо поддержка функции ID3TAG версия 1.x.
- Помните, что изделие может не воспроизводить треки в том порядке, в котором они записаны на диске.

### Неподдерживаемые диски:

Следующие диски нельзя воспроизводить на данном устройстве:

- диски диаметром 8 см;

## УПРАВЛЕНИЕ МРЗ ВОСПРОИЗВЕДЕНИЕМ

---

- диски диаметром 12 см, на которых для хранения данных используется только внутренняя часть диаметром 8 см. (остальная часть диска прозрачная);
- диски CD-ROM, содержащие файлы, форматы которых отличны от форматов MP3/WMA/JPEG/DivX;
- диски CD-G;
- диски DVD-ROM, содержащие файлы, форматы которых отличны от форматов MP3/WMA/JPEG/DivX;
- диски DVD-RAM;
- Dual Disc (диски с двойной записью);
- CD-I (CD-I Ready);
- SACD;
- диски Photo CD;
- диски CDV;
- диски гибридные SACD (кроме CD-DA);
- диски DivX;
- диски CD-Extra (возможно воспроизводить только звукозаписи);
- диски, созданные в формате Packet Write.

## Техническое обслуживание

### Замена предохранителя

При замене предохранителя используйте новый предохранитель, рассчитанный на тот же ток. Если предохранитель сгорел, проверьте соединение с источником питания и замените предохранитель на новый. При повторном сгорании предохранителя обращайтесь в ремонтную мастерскую.

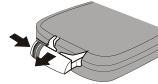
#### **Внимание:**

Никогда не используйте предохранитель большего номинала. Это может вывести аппарат из строя.

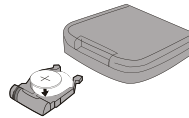
### Замена элементов питания

Если пульт ДУ плохо функционирует, замените литиевую батарейку новой (CR2025). Убедитесь, что полярность совпадает с указанной на пенале схемой полярности.

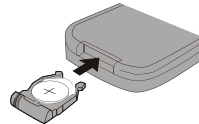
1. Выдвиньте пенал для батареи, нажав на защелку.



2. Установите круглую батарейку в пенал знаком (+) вверх.



3. Задвиньте пенал для батареи обратно.



### Меры предосторожности

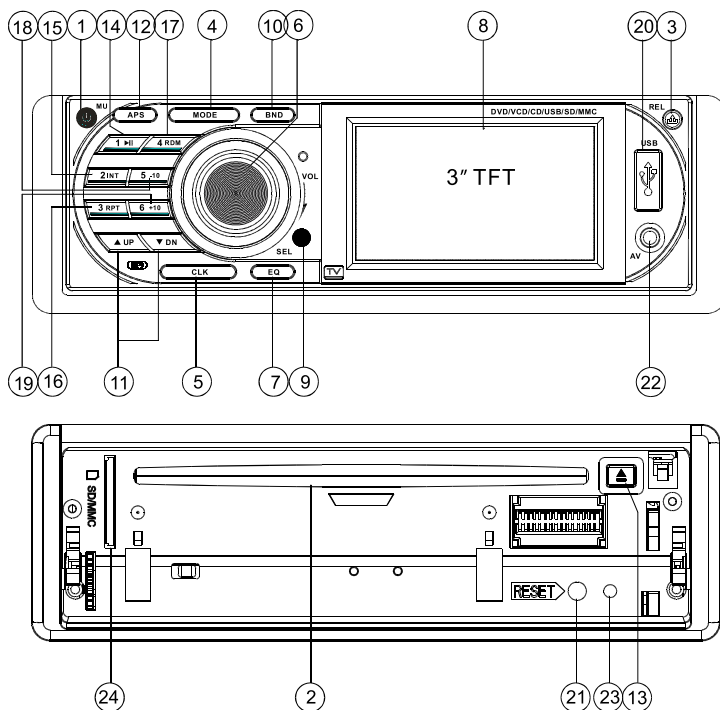
- Храните литиевую батарейку вдали от детей. Если ребенок проглотил батарейку, немедленно обратитесь к врачу.
- Протирайте батарейку сухой мягкой тканью.
- При установке следуйте указанной схеме полярности.
- Во избежание короткого замыкания не используйте металлические щипцы или пинцет для закрепления батарейки.

#### **Внимание:**

Неправильное обращение с батарейкой может привести к взрыву.

Батарейку нельзя заряжать, разбирать и подвергать воздействию огня.

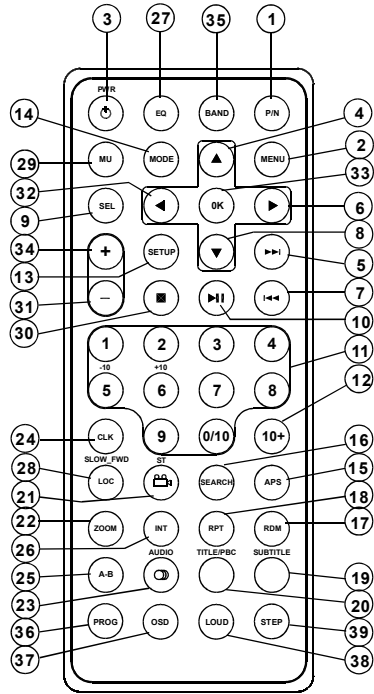
## КНОПКИ УПРАВЛЕНИЯ РЕСИВЕРОМ



### Передняя панель

- |   |  |
|---|--|
| <ol style="list-style-type: none"> <li>1. PWR/MUTE Включение/ выключение аппарата/ /отключение звука.</li> <li>2. Окно загрузки диска</li> <li>3. REL Кнопка снятия панели</li> <li>4. MODE Выбор источника воспроизведения</li> <li>5. CLK Кнопка отображения времени</li> <li>6. SEL функциональная кнопка и ручка регулировки громкости</li> <li>7. EQ Кнопка включения эквалайзера</li> <li>8. Монитор</li> <li>9. ИК-сенсор</li> </ol> | <ol style="list-style-type: none"> <li>10. BAND Кнопка выбора диапазона вещания</li> <li>11. Кнопки ▲/▼ Предыдущий трек/ прокрутка назад / Следующий трек/ прокрутка вперед</li> <li>12. APS Кнопка автоматической настройки станции</li> <li>13. ▲ Извлечение диска</li> <li>14. 1/PAUSE Кнопка воспроизведения/ установка временной паузы воспроизведения</li> <li>15. 2/INT кнопка обзорного воспроизведения</li> <li>16. 3/RPT Кнопка повторного воспроизведения</li> <li>17. 4/RDM Кнопка воспроизведения в случайном порядке</li> <li>18. 5/-10</li> </ol> |
|---|--|

- 19. 6/+10
- 20. Разъем USB
- 21. RES Кнопка инициализации системы (сброс)
- 22. Разъем для подключения внешнего источника сигнала
- 23. ЖК-индикатор
- 24. Разъем SD/MMC карты

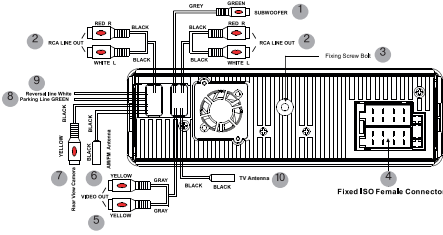


### Пульт ДУ

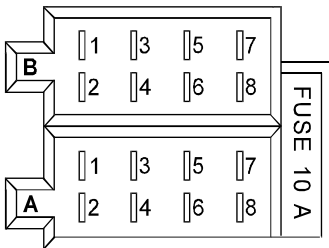
Для более детальной информации по замене батареек смотрите раздел «Замена элементов питания».

- 1. P/N Кнопка выбора системы цветности (PAL/NTSC)
- 2. MENU Кнопка вывода на экран меню диска
- 3. POWER Кнопка включения/выключения аппарата
- 4. ▲ Кнопка направления
- 5. ►► Переход к следующей дорожке
- 6. ► Кнопка направления
- 7. ◀◀ Переход к предыдущей дорожке

8. ▼ Кнопка направления
9. SEL функциональная кнопка
10. ► Кнопка воспроизведения/ временная остановка воспроизведения.
11. Кнопки с цифрами (0~10,+10-10)
12. 10+ Кнопка ввода двухзначного числа
13. SETUP Кнопка доступа к меню настройки
14. MODE Кнопка выбора режима работы
15. APS Кнопка автоматической настройки станции
16. SEARCH Включение режима поиска
17. RDM Кнопка воспроизведения в произвольном порядке
18. RPT Кнопка повторного воспроизведения
19. SUBTITLE Включение субтитров
20. TITLE/PBC Меню управления воспроизведением
21. ANGLE/ST Просмотр изображения на дисках где доступна эта функция
22. ZOOM Изменение масштаба изображения
23. AUDIO Выбор языка звукового сопровождения на дисках где доступна эта функция.
24. CLK Кнопка отображения времени
25. A-B Кнопка повтора выбранного фрагмента
26. INT Сканированное воспроизведение
27. ◀/▲ Кнопка переключения режима эквалайзера.
28. LOC/SLOW-FWD настройка приема радиостанций с сильным сигналом /всех станций / медленное воспроизведение в прямом направлении.
29. MUTE Кнопка выключения звука
30. STOP Кнопка полной остановки воспроизведения
31. VOLUME - Кнопка уменьшения уровня громкости
32. ◀ Кнопка направления
33. OK Кнопка подтверждения выбора
34. VOLUME+ Кнопка увеличения уровня громкости
35. BAND кнопка выбора диапазона радио
36. PROG
37. OSD Кнопка отображения экранного меню
38. LOUD Кнопка включения/выключения режима тонкомпенсации
39. STEP Кнопка пошагового воспроизведения



1. разъем подключения сабвуфера (зеленый)
2. 2 линейных выхода RCA (красный правый, левый белый)
3. фиксирующий винт
4. контакты разъема ISO
5. 2 видеовыхода RCA (желтый)
6. разъем для подключения радио антенны (черный)
7. разъем камеры заднего вида (желтый)
8. ручной тормоз (зеленый)\*
9. провод управления камерой заднего вида (белый)
10. разъем для подключения ТВ антенны



разъем А

- 1.
- 2.
- 3.

4. питание (12 В)
5. провод питания антенны
- 6.
7. зажигание (12В)
8. заземление

разъем В

1. задний правый динамик (+)
2. задний правый динамик (-)
3. передний правый динамик (+)
4. передний правый динамик (-)
5. передний левый динамик (+)
6. передний левый динамик (-)
7. задний левый динамик (+)
8. задний левый динамик (-)

\* Видео изображение на дисплее возможно просматривать только после полной остановки автомобиля и при включенном ручном (стояночном) тормозе.

Внимание!

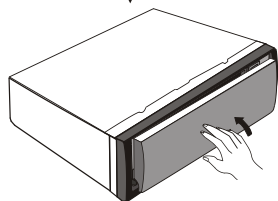
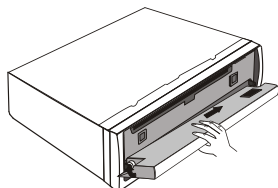
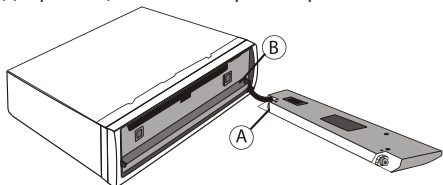
Не допускается подключение красного провода (Питание +12В) к аккумуляторной батарее минуя ключ зажигания.

## ПОРЯДОК УСТАНОВКИ И СНЯТИЯ ПЕРЕДНЕЙ ПАНЕЛИ

### Установка и снятие передней панели

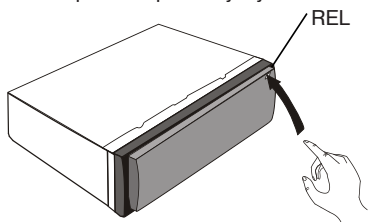
#### Установка передней панели

Установите в ресивер сначала правый нижний край передней панели (как показано на рисунке), а затем нажмите на ее левый край до фиксации панели в ресивере.

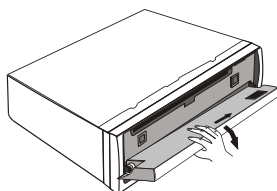


#### Снятие передней панели

Для снятия передней панели нажмите кнопку REL в верхнем правом углу.



После откидывания передней панели установите угол ее открытия на 45°, потяните ее вправо до упора и выньте переднюю панель.



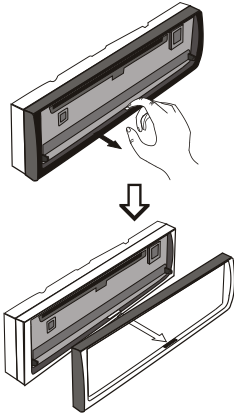


# ПОРЯДОК УСТАНОВКИ И ИЗВЛЕЧЕНИЯ РЕСИВЕРА

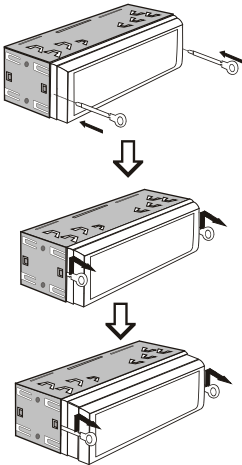
## Порядок извлечения

Снимите переднюю панель. (см. раздел «Снятие передней панели»).

1. Снимите обрамление после извлечения передней панели.



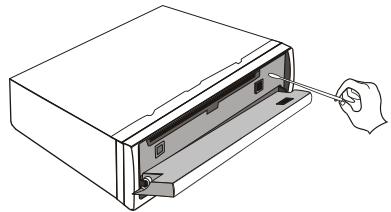
2. Вставьте до упора ключи, входящие в комплект монтажных частей, в пазы на боковых поверхностях передней панели (см. рис.). Извлеките ресивер из рамы, потянув его на себя.



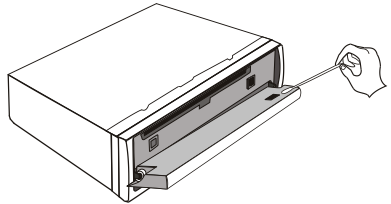
## Очистка разъема

Загрязнение разъема между основным корпусом ресивера и передней панелью может привести к сбоям в работе аппарата. Во избежание каких-либо неполадок, снимите переднюю панель и аккуратно протрите разъем ватным тампоном, смоченным спиртом. Аккуратно очищайте разъем, не повредив его.

*Основной корпус*



*Тыловая сторона передней панели*



*Примечание:*

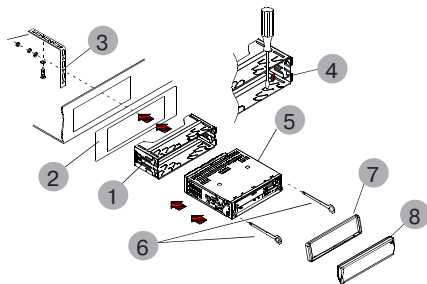
Перед очисткой разъема выньте ключ из замка зажигания.

Не допускайте соприкосновения разъема с пальцами рук и металлическими предметами.

## ОСНОВНЫЕ ОПЕРАЦИИ

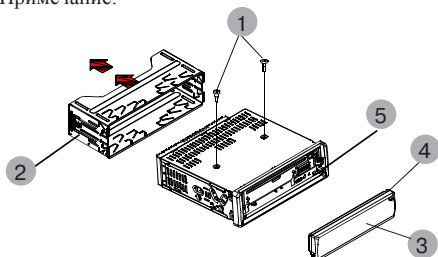
Перед установкой ресивера выполните все необходимые электрические соединения в соответствии с требованиями инструкции.

### Порядок установки



1. Установочная рама
2. Приборная панель
3. Металлическая скоба
4. Для надежной фиксации установочной рамы отогните на ней подходящие «язычки» при помощи отвертки.
5. Ресивер
6. Вставьте до упора ключи в пазы на боковых поверхностях панели. Извлеките проигрыватель из рамы.
7. Пластмассовая рамка
8. Передняя панель

Примечание:



1. Снимите установочную раму.
2. На верхней части устройства закрепле-

ны 2 болта для защиты CD механизма во время транспортировки. Перед установкой оборудования в автомобиль снимите эти болты. Перед загрузкой CD в проигрыватель обязательно снимите эти болты.

3. Установите в ресивер сначала левый край передней панели, затем нажмите на ее правый край до фиксации панели в ресивере.
4. Для снятия передней панели вначале нажмите на кнопку REL, затем слегка приподнимите правую сторону панели и потяните ее на себя.
5. Нажмите кнопку RESET для возобновления нормальной работы ресивера при возникновении ошибок на экране или неправильной работе кнопок управления. При нажатии этой кнопки все сохраненные настройки стираются из памяти.

### ПРЕДУПРЕЖДЕНИЕ:

Устанавливайте сначала левый край передней панели. Неправильная установка может стать причиной повреждения передней панели. После снятия передней панели храните ее в специальном футляре. Не роняйте и не подвергайте переднюю панель механическим воздействиям.

Очень важным элементом является коннектор на задней части панели. Не нажимайте на него посторонними предметами (ногтями, руками, отвертками).

В случае загрязнения передней панели протрите ее поверхность мягкой сухой тканью.

## Инициализация системы

При первом включении ресивера или после замены автомобильного аккумулятора обязательно нажмите кнопку RESET.

Нажмите кнопку RESET, расположенную на основном корпусе ресивера, чтобы инициализировать систему. Кнопка активируется при помощи шариковой ручки или любого другого предмета с заостренным концом.

## Включение/выключение питания

Для включения ресивера нажмите кнопку PWR/MU на передней панели или PWR на пульте ДУ. Для выключения аппарата повторно нажмите и удерживайте кнопку PWR/MU на панели в течение нескольких секунд или коротко нажмите кнопку PWR на пульте ДУ.

Примечание:

После выключения системы уровень громкости и все радио настройки будут сохранены в памяти устройства.

## Регулировка громкости

Поворачивайте регулятор громкости VOL на передней панели или нажимайте на кнопки +/- на пульте ДУ, чтобы увеличить/уменьшить уровень громкости.

## Выключение звука

Нажмите кнопку PWR/MU на передней панели или MU на пульте ДУ, чтобы выключить звук. Нажмите кнопку MU, EJECT, VOL, SEL, PWR, MODE или +/-, чтобы включить звук.

## Управление звуком

Нажмите кнопку SEL, чтобы выбрать режим: => VOL => BAS => TRE => BAL => FAD =>.

VOL – регулировка уровня громкости

BAS – регулировка тембра низких частот

TRE – регулировка тембра высоких частот

BAL – регулировка баланса между правыми и левыми громкоговорителями

FAD – регулировка баланса между передними и задними громкоговорителями

При помощи кнопок +/- на пульте ДУ или регулятора громкости VOL выполните настройку каждого режима.

Примечание:

- При выключении устройства все настройки будут сохранены.
- При отключении провода питания +B все настройки вернуться к заводским.

## Выбор режима работы ресивера

Нажмите кнопку MOD на передней панели или кнопку MODE на пульте ДУ для выбора режима работы аппарата: => TUNER => DISC (если диск установлен) => USB (если устройство присоединено) => CARD (если карточка установлена) => AUX => TV=>.

## Индикация и установка часов

1. Нажмите кнопку CLK на пульте ДУ для кратковременной индикации текущего времени на ЖК дисплее передней панели устройства.
2. Нажмите и удерживайте кнопку CLK в течение 2-х секунд, пока цвет значения часов не изменится.
3. При помощи кнопок +/- на пульте ДУ или регулятора VOL +/- на передней панели установите значение часов.
4. Коротко нажмите кнопку SEL, цвет значения минут изменится.

## ОСНОВНЫЕ ОПЕРАЦИИ

---

5. При помощи кнопок +/- на пульте ДУ и регулятора VOL+/- на передней панели установите значение минут.

### **Включение тонкомпенсации**

Нажмите кнопку LOUD на пульте ДУ для включения/выключения тонкомпенсации. Вы можете использовать функцию тонкомпенсации для улучшения качества звучания низких частот.

### **Переключение характеристик тембра**

Повторно нажмите кнопку EQ на пульте ДУ для выбора режима эквалайзера: => POP => ROCK => CLAS => FLAT =>.

## Выбор диапазона

Нажмите кнопку MOD на передней панели или кнопку MODE на пульте ДУ, чтобы выбрать режим Радио.

Последовательно нажимайте кнопку P/N / BAND на пульте ДУ или кнопку BND на передней панели, чтобы выбрать необходимый частотный диапазон: FM1, FM2, FM3, AM1, AM2. На дисплее появятся следующие данные: диапазон, частота и номер станции (если данная частота ранее запомнена в памяти устройства).

## Ручная/автоматическая настройка

Ручная настройка: Нажмите одну из кнопок UP/DN на передней панели или ►/◄ на пульте ДУ, при этом частота настройки увеличится/уменьшится на один шаг перестройки.

Автоматическая настройка: Нажмите и удерживайте кнопку UP/DN на передней панели или ►/◄ на пульте ДУ более 2-х секунд. После этого приемник автоматически перестроится вверх/вниз от текущей частоты, настроится на соседнюю станцию в выбранном диапазоне частот и начнет ее трансляцию.

## Программирование радио станций

В памяти устройства могут быть сохранены 30 радиостанции (18 FM, 12 AM).

Сохранение станции:

- При необходимости выберите диапазон.
- При помощи кнопок ►/◄ на пульте ДУ или кнопок UP/DN на передней панели выберите станцию.
- Нажмите и удерживайте не менее 2-х секунд кнопку с цифрой «1-6», под которой необходимо сохранить выбранную станцию.

Выбор ранее запомненной станции:

- При необходимости выберите диапазон.
- Коротко нажмите желаемую кнопку с цифрой «1-6», под которой сохранена станция.

## Сканирование сохраненных станций

Во время приема радиопередач нажмите кнопку APS для включения сканирования запомненных станций в выбранном частотном диапазоне (прослушивание в течение 5 секунд каждой станции). Для выбора желаемой станции нажмите одну из кнопок с цифрами 1-6. Приемник останавливается на выбранной радиостанции. Или повторно нажмите кнопку APS. Приемник остановится на текущей прослушиваемой станции. После окончания цикла прохода по всем шести сохраненным станциям приемник остановится на станции под номером 1.

## Автоматическая настройка

Нажмите и удерживайте кнопку APS в течение 2-х секунд, чтобы активировать режим автоматического запоминания станций. Приемник автоматически настроится на 6 станций в выбранном диапазоне. Чтобы остановить автоматическую настройку нажмите кнопку APS еще раз.

Примечание:

Автоматическая настройка выполняется независимо в каждом из поддиапазонов FM1, FM2, FM3, AM1, AM2.

## Выбор моно/стерео режима

Нажмите кнопку ANGLE/ST на пульте ДУ, чтобы включить/выключить режим MONO - STEREO.

### **Переключение между режимами приема радиостанций**

Коротко нажмите кнопку LOC на пульте ДУ, чтобы включить/выключить функцию LOCAL.

При включенной функции LOCAL приемник будет настраиваться только на радиостанции с сильным сигналом.

При выключенной функции LOCAL приемник будет настраиваться на все радиостанции, в том числе – со слабым сигналом.

Нажмите эту кнопку еще раз для выключения функции LOCAL.

# УПРАВЛЕНИЕ DVD/CD/MP3/USB ПРОИГРЫВАТЕЛЕМ И ВОСПРОИЗВЕДЕНИЕ С SD/ММС КАРТОЧЕК

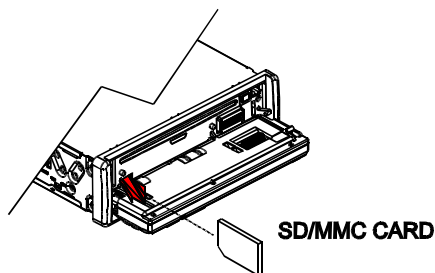
## Установка USB устройств

Установите USB устройство в соответствующий разъем на передней панели. Проигрыватель автоматически перейдет в соответствующий режим воспроизведения.

Устройство начнет воспроизведение первого трека с установленного устройства.

## Установка SD/ММС карточек

Для установки карточки откиньте переднюю панель. Вставьте карточку в разъем.



Устройство начнет воспроизведение первого трека с установленного устройства.

## Загрузка дисков

1. Включите устройство.
2. Нажмите кнопку REL на передней панели, чтобы откинуть ее. Установите диск в окно для загрузки диска этикеткой вверх.
3. Устройство автоматически начнет воспроизведение диска.

## Начало воспроизведения/ Временная приостановка

Если диск/USB устройство установлен в проигрывателе, то начнется автоматическое воспроизведение первого трека. Во время воспроизведения нажмите кнопку PLAY/PAUSE на передней панели или пульте ДУ для временной приостановки воспроизведения. Нажмите кнопку PLAY/PAUSE еще раз для продолжения воспроизведения.

## Полная остановка воспроизведения

Во время воспроизведения диска нажмите кнопку STOP на пульте ДУ. Если Вы нажмете кнопку PLAY/PAUSE, воспроизведение начнется с того места, где было остановлено. Если во время остановки воспроизведения диск был извлечен из устройства, то функция возобновления проигрывания не доступна.

Нажмите кнопку STOP два раза для полной остановки воспроизведения. Нажмите кнопку PLAY/PAUSE для начала воспроизведения с первого трека.

## Переход к предыдущему/последующему треку

Во время воспроизведения нажмите кнопку UP/DN на передней панели или ►/◄ на пульте ДУ, чтобы начать воспроизведение последующего/предыдущего трека.

Примечание:

Нажимайте кнопки UP/DN или ►/◄ несколько раз, чтобы перейти на несколько треков назад или вперед.

## Использование кнопок с цифрами

# УПРАВЛЕНИЕ DVD/CD/MP3/USB ПРОИГРЫВАТЕЛЕМ И ВОСПРОИЗВЕДЕНИЕ С SD/ММС КАРТОЧЕК

Для ввода однозначного номера используйте кнопки с цифрами.

Во время воспроизведения диска при помощи кнопок «1~9» или «0/10» выберите необходимый трек (для выбора трека под номером «10», нажмите кнопку «0/10»).

Для ввода 2- и 3-значных номеров нажмите сначала кнопку «10+», а затем необходимую кнопку с цифрой.

Например, для выбора трека под номером «13» нажмите кнопку «10+» один раз, затем нажмите кнопку с цифрой «3». Для выбора трека под номером «34» нажмите кнопку «10+» три раза, затем нажмите кнопку с цифрой «4» (для ввода цифры «0» нажмите кнопку «0/10»)

Примечание:

В режиме воспроизведения MP3/WMA нажатие кнопок «+10»/«-10» на передней панели позволяет переместиться на 10 треков вперед/назад.

## Ускоренное воспроизведение в прямом/обратном порядке

Нажмите и удерживайте кнопки UP/DN на передней панели или ►/◄ на пульте ДУ в течение 2-х секунд для ускоренного воспроизведения в обратном или прямом направлении. При каждом нажатии скорость воспроизведения увеличится в следующем порядке:

X2 => X4 => X8 => X16 => X20 => Обычный режим.

Нажмите кнопку PLAY/PAUSE, чтобы вернуться к обычному режиму воспроизведения.

## Замедленное воспроизведение (для DVD/VCD)

Каждое последующее нажатие кнопки SLOW\_FDW на пульте ДУ позволяет изменить скорость замедленного воспроизведения диска в прямом и обратном направлении:

X1/2 => X1/3 => X1/4 => X1/5 => X1/6 => X1/7 => Обычный режим.

Нажмите кнопку PLAY/PAUSE, чтобы вернуться к обычному режиму воспроизведения.

## Покадровое воспроизведение (для DVD/VCD)

Последовательно нажимайте кнопку STEP на пульте ДУ для просмотра видеозаписи в покадровом режиме.

Нажмите кнопку PLAY/PAUSE, чтобы вернуться к обычному режиму воспроизведения.

## Повтор воспроизведения

Во время воспроизведения треков нажмите кнопку RPT, чтобы начать повторное воспроизведение треков:

- Для VCD/CD дисков: выберите RPT 1 (Повтор текущей звуковой дорожки) => RPT ALL (Повтор диска)
- Для DVD дисков: выберите RPT CHAPTER (Повтор главы) => RPT TITLE (Повтор раздела) => RPT ALL (Повтор диска).
- Для файловых дисков: выберите RPT 1 (Повтор текущего трека) => RPT DIR (Повтор директории) => RPT ALL (Повтор диска)



# УПРАВЛЕНИЕ DVD/CD/MP3/USB ПРОИГРЫВАТЕЛЕМ И ВОСПРОИЗВЕДЕНИЕ С SD/ММС КАРТОЧЕК

## Повторное воспроизведение фрагмента А-В

1. Во время воспроизведения нажмите кнопку А-В на пульте ДУ в начале выбранного фрагмента.
2. Нажмите кнопку А-В на пульте ДУ в конце выбранного фрагмента. Повторное воспроизведение отрывка А-В начнется автоматически.
3. Нажмите кнопку «А-В» еще раз для отмены повторного воспроизведения фрагмента «А-В».

Примечание:

В режиме воспроизведения VCD/MP3/WMA/CD точки А и В могут располагаться только в пределах одного трека.

При воспроизведении DVD точки А и В могут выбираться в разных главах.

## Ознакомительное воспроизведение (только для CD/VCD)

Во время воспроизведения CD/VCD (режим PBC выключен) нажмите кнопку INT для ознакомительного воспроизведения (воспроизведение первых 10 секунд каждого трека).

Нажмите кнопку еще раз, чтобы вернуться к нормальному воспроизведению.

## Произвольное воспроизведение

Во время воспроизведения диска нажмите кнопку RDM для включения/выключения воспроизведения треков в произвольном порядке: RANDOM ON => RANDOM OFF.

## Навигационное меню (только для DVD)

1. Нажмите кнопку TITLE/PBC на пульте ДУ для вывода на дисплей списка разделов.

2. При помощи кнопок перемещения ▲/▼/▶/◀ на пульте ДУ выберите желаемый раздел. Затем нажмите кнопку «OK» или PLAY/PAUSE, чтобы открыть главное меню выбранного раздела.
3. При помощи кнопок перемещения ▲/▼/▶/◀ на пульте ДУ выберите желаемую главу. Затем нажмите кнопку «OK» или PLAY/PAUSE для начала воспроизведения выбранной главы.
4. Во время воспроизведения диска нажмите кнопку MENU на пульте ДУ для вызова главного меню раздела.

## PBC (Управление воспроизведением) (только для VCD дисков)

Если в проигрыватель установлен VCD диск, то устройство автоматически начнет воспроизведение с начала диска до тех пор пока на экран не будет выведено меню управления воспроизведением (если диск оснащен функцией PBC).

1. Нажмите кнопку TITLE/PBC на пульте ДУ для вывода на дисплей PBC меню во время воспроизведения диска.
2. Если меню состоит из списка Названий, то при помощи кнопок с цифрами на пульте ДУ выбирайте последовательность их воспроизведения.

## Навигация при воспроизведении дисков с MP3/WMA

Во время воспроизведения на экране все время отображается главное меню диска (и кнопки TITLE и MENU не активны).

При помощи кнопок перемещения ▲/▼/▶/◀ на пульте ДУ выберите желаемую папку. Затем нажмите кнопку «OK» или PLAY/PAUSE чтобы открыть выбранную папку. Выберите интересующий вас файл при помощи кнопок перемещения ▲/▼/▶/◀ на пульте ДУ. Затем нажмите кнопку «OK» или PLAY/PAUSE чтобы начать воспроизведение выбранного файла.

# УПРАВЛЕНИЕ DVD/CD/MP3/USB ПРОИГРЫВАТЕЛЕМ И ВОСПРОИЗВЕДЕНИЕ С SD/ММС КАРТОЧЕК

## Навигация при воспроизведении CD

При воспроизведении CD все функции навигации отключены (кнопки TITLE, PBC и MENU не активны).

Возможен только переход к следующему/предыдущему треку при помощи кнопок UP/DN на передней панели или ►/◄ на пульте ДУ.

## Функция поиска

Для DVD дисков:

1. Во время воспроизведения диска нажмите кнопку SEARCH на пульте ДУ для вывода на дисплей информационной строки. При помощи кнопок с цифрами выберите номер желаемого раздела. Нажмите кнопку «OK» на пульте ДУ для начала воспроизведения выбранного раздела.
2. Во время воспроизведения раздела нажмите кнопку SEARCH на пульте ДУ для вывода на дисплей информационной строки. При помощи кнопок перемещения ◀/▶ выберите номер текущей главы (общее количество глав отображено правее). При помощи кнопок с цифрами выберите номер желаемой главы. Нажмите кнопку «OK» на пульте ДУ для начала воспроизведения выбранной главы.

3. Во время воспроизведения главы нажмите кнопку SEARCH на пульте ДУ для вывода на дисплей информационной строки. При помощи кнопок перемещения ◀/▶ выберите параметр настройки времени. Используйте кнопки с цифрами, чтобы ввести желаемое время. Нажмите кнопку «OK» на пульте ДУ для начала воспроизведения с выбранного момента времени в текущей главе.

Для VCD/CD/MP3/WMA дисков:

1. Во время воспроизведения диска нажмите кнопку SEARCH на пульте ДУ для

вывода на дисплей информационной строки. При помощи кнопок с цифрами выберите номер желаемого трека (Общее количество треков отображено правее). Нажмите кнопку «OK» на пульте ДУ для начала воспроизведения выбранного трека.

2. Во время воспроизведения трека нажмите кнопку SEARCH на пульте ДУ для вывода на дисплей информационной строки. При помощи кнопок перемещения ◀/▶ выберите параметр настройки времени. Используйте кнопки с цифрами, чтобы ввести желаемое время. Нажмите кнопку «OK» на пульте ДУ для начала воспроизведения с выбранного момента времени в текущем треке.

## Воспроизведение в заданном порядке

Функция позволяет выбрать желаемый порядок воспроизведения глав или треков на DVD/VCD/MP3/WMA/CD дисках.

1. Нажмите кнопку PROG на пульте ДУ, на дисплее появится меню этой функции.

для DVD дисков

PROG			
T	C	T	C
1	5	9	13
2	6	10	14
3	7	11	15
4	8	12	16
Play		Clear	

для VCD/MP3/WMA/CD дисков

PROG			
1	5	9	13
2	6	10	14
3	7	11	15
4	8	12	16
Play		Clear	

При помощи кнопок перемещения по

# УПРАВЛЕНИЕ DVD/CD/MP3/USB ПРОИГРЫВАТЕЛЕМ И ВОСПРОИЗВЕДЕНИЕ С SD/MMC КАРТОЧЕК

меню ▲/▼/▶/◀ выберите желаемую позицию. Используйте кнопки с цифрами для ввода желаемого номера раздела/главы/трека.

Для DVD: введите номер раздела и номер главы.

Для VCD/CD/MP3/WMA: введите номер трека.

2. При помощи кнопок перемещения ▲/▼/▶/◀ выберите параметр PLAY и нажмите кнопку «OK». Начнется воспроизведение выбранных разделов/глав/треков в выбранном порядке.
3. Если необходимо удалить введенные данные, то при помощи кнопок перемещения выберите параметр CLEAR и нажмите кнопку «OK».
4. Нажмите кнопку PROG еще раз для выхода из текущего режима настройки.

Примечание:

- Чтобы выйти из режима воспроизведения в заданном порядке нажмите кнопку STOP и затем кнопку PLAY или два раза подряд нажмите кнопку PROG.
- Чтобы очистить введенные данные выберите при помощи кнопок перемещения ▲/▼/▶/◀ параметр CLEAR и нажмите кнопку «OK».
- Чтобы изменить порядок воспроизведения подведите курсор к позиции, которую необходимо изменить, и цифровыми кнопками введите новое значение.
- При программировании порядка воспроизведения на VCD с включенной функцией PBC функция PBC будет автоматически отключена.

## Вывод на дисплей информации

- Во время воспроизведения повторно нажмите кнопку OSD на пульте ДУ, чтобы включить/выключить функцию вывода на дисплей информации.

- Во время режима DVD на дисплее появится следующая информация: Номер текущего раздела и текущей главы => Текущие установки режима воспроизведения => Прошедшее время воспроизведения главы => Оставшееся время воспроизведения текущей главы=> Прошедшее время воспроизведения раздела => Оставшееся время воспроизведения текущего раздела.

- Во время режима VCD/CD на дисплее появится следующая информация: Номер текущего трека => Прошедшее время воспроизведения текущего трека=> Оставшееся время воспроизведения текущего трека => Прошедшее время воспроизведения диска => Оставшееся время воспроизведения диска.

- Во время режима MP3/WMA на дисплее появится следующая информация: Номер текущего трека => Прошедшее время воспроизведения текущего трека => Оставшееся время воспроизведения текущего трека.

## Выбор языка субтитров (только для DVD дисков)

Во время воспроизведения последовательно нажимайте кнопку SUBTITLE на пульте ДУ для выбора языка субтитров или для выключения функции вывода субтитров на дисплей (данная функция доступна только при воспроизведении DVD дисков, поддерживающих несколько языков субтитров).

## Выбор языка звукового сопровождения (только для DVD дисков)

Во время режима DVD повторно нажмите кнопку AUDIO на пульте ДУ, чтобы выбрать язык звукового сопровождения (данная функция доступна только при воспроизведении DVD дисков с несколькими языками звукового сопровождения).

# УПРАВЛЕНИЕ DVD/CD/MP3/USB ПРОИГРЫВАТЕЛЕМ И ВОСПРОИЗВЕДЕНИЕ С SD/MMC КАРТОЧЕК

## Выбор режима звучания (только для VCD)

Во время режима VCD нажмите кнопку AUDIO на пульте ДУ, чтобы выбрать режим звучания: Mono L (моно левый) => Mono R (моно правый) => Stereo (стерео).

## Изменение масштаба изображения (для DVD/VCD)

Каждый раз при нажатии на эту кнопку, масштаб изображения последовательно изменяется:

ZOOM X2, ZOOM X3, ZOOM X4, ZOOM X1/2, ZOOM X1/3, ZOOM X1/4, ZOOM OFF

Используйте кнопки перемещения ▲/▼/►/◄ для выбора желаемой области увеличения.

## Выбор ракурса изображения (для DVD)

Если DVD диск записан с нескольких камер, во время воспроизведения нажмите кнопку ANGLE/ST на пульте ДУ для просмотра одной и той же сцены с различных ракурсов. Данная функция работает только при воспроизведении тех DVD дисков, на которых есть сцены, записанные с нескольких камер.

## Выбор системы цветности (для DVD/VCD)

Во время DVD воспроизведения нажмите кнопку P/N / BAND для выбора системы цветности. Режимы переключаются в следующем порядке:

=> PAL => PAL-M => PAL-N => NTSC => AUTO =>.

## Воспроизведение смешанных AUDIO/PICTURE/VIDEO дисков

Во время воспроизведения смешанных

AUDIO/PICTURE/VIDEO дисков на дисплее будет отображаться следующая информация: Категория/Папка/Список Файлов, в верхнем углу дисплея появится следующая информация: Название Файла/Папки. Текущий выбранный режим будет подсвечен.

Выбор Категории

1. При помощи кнопок ►/◄ выберите необходимую категорию, отображаемую внизу экрана:

 Аудио

 Изображение

 Видео

2. Нажмите кнопку «OK» для подтверждения выбора.

Выбор Папки

1. При помощи кнопок ►/◄ перейдите к списку папок. При помощи кнопок ▲/▼ выберите необходимую папку.
2. Нажмите кнопку «OK» для подтверждения выбора.

Выбор Файла

1. При помощи кнопок ►/◄ перейдите к списку файлов. При помощи кнопок ▲/▼ выберите необходимый файл.
2. Нажмите кнопку «OK» для подтверждения выбора.

- Во время режима PICTURE нажмите кнопку PLAY/PAUSE для начала слайд-просмотра изображений. Нажмите кнопку PROG для воспроизведения в заданном порядке.

- Во время режима VIDEO и PICTURE нажмите кнопку STOP для вывода меню выбора Категория/Папка/Список Файлов.

## Воспроизведение JPEG

Во время воспроизведения изображений

в формате JPEG можно изменить способ отображения картинок и режим их смены:

Последовательным нажатием кнопок ►/◄ можно поворачивать изображение против либо по часовой стрелке степенями по 90°. Кнопки ▲/▼ управляют зеркальным отображением картинки относительно горизонтальной или вертикальной оси.

При помощи кнопки PROG можно управлять различными режимами смены картинок.

Нажатие кнопки STOP прекращает воспроизведение картинок в полноэкранном режиме и устройство возвращается к отображению меню.

# МЕНЮ НАСТРОЙКИ СИСТЕМЫ

1. Нажмите кнопку SETUP на пульте ДУ, чтобы вывести на дисплей меню настройки системы.
2. При помощи кнопок ◀/▶ выберите необходимый пункт меню: SYSTEM SETUP (Настройка системы), LANGUAGE SETUP (Настройка языка), AUDIO SETUP (Настройка аудио), VIDEO SETUP (Настройка видео), SPEAKER SETUP (Настройка громкоговорителей), DIGITAL SETUP (Цифровые настройки).
3. Для подтверждения выбора нажмите кнопку OK.
4. При помощи кнопок ▲/▼ выберите необходимый параметр настройки.
5. Нажмите кнопку ▶, чтобы открыть меню выбранного параметра настройки.
6. При помощи кнопок ▲/▼ выберите необходимую установку. Для подтверждения нажмите кнопку OK.

Примечание:

- Нажмите кнопку ◀ чтобы перейти к предыдущему уровню меню.
- Нажмите еще раз кнопку SETUP или выберите в меню пункт EXIT SETUP и нажмите кнопку OK чтобы выйти из меню настроек системы.

## SYSTEM SETUP (Настройка системы)

SYSTEM SETUP

TV SYSTEM  
TV TYPE  
PASSWORD  
RATING  
DEFAULT

TV System (Настройка телевизионного стандарта)

Устройство поддерживает воспроизведение в различных телевизионных стандартах: PAL, PAL-M, PAL-N, NTSC или AUTO. Если ваш монитор поддерживает только систему NTSC или PAL, дисплей будет мигать или станет бесцветным в случае включения

на устройстве системы цветности, не поддерживаемой монитором. В этом случае нажмите при воспроизведении кнопку N/P чтобы переключиться на телевизионный стандарт, поддерживаемый монитором.

Примечание:

- В режиме AUTO устройство автоматически переключится в соответствии со стандартом, в котором записан диск.

TV Type (Настройка формата изображения)

4:3 PS: Когда аппарат подключен к обычному телевизору, широкоэкранный изображение воспроизводится на всем экране, но часть его обрезается.

4:3 LB: Когда аппарат подключен к обычному телевизору, широкоэкранный изображение воспроизводится так, что сверху и снизу появляются черные полосы.

16:9: Используйте данный параметр меню, если аппарат подключен к широкоэкранному телевизору.

Password (Изменение пароля)

Эта опция позволяет изменять пароль. Введение пароля требуется для изменения уровня возрастных ограничений в режиме ограничения просмотра. Введите Ваш старый пароль или пароль по умолчанию – 0000. Нажмите кнопку OK, чтобы разблокировать режим изменения пароля. Затем нажмите кнопку ▶, чтобы вновь войти в режим установки пароля и введите новый пароль. Нажмите кнопку OK, чтобы сохранить новый пароль.

Rating (Ограничение просмотра)

Эта функция позволяет установить уровень возрастных ограничений для предотвращения просмотра детьми нежелательных дисков/сцен. Диск, уровень которого выше, чем установленный с помощью данной функции, не будет воспроизведен.

1. Для изменения уровня ограничения

просмотра войдите в режим установки пароля, введите правильный пароль (пароль по умолчанию - 0000) и нажмите кнопку ОК. Таким образом будет разблокирован вход в режим ограничения просмотра.

2. Выберите в меню пункт RATING и нажмите кнопку ►, чтобы войти в режим изменения уровня возрастных ограничений. Выберите подходящий уровень ограничения и нажмите кнопку ОК для подтверждения.
3. Снова войдите в режим изменения пароля, наберите пароль и нажмите кнопку ОК для активации нового уровня ограничений и блокировки его от несанкционированных изменений.

Default (Возвращение к заводским настройкам по умолчанию)

Выберите опцию RESET для восстановления всех настроек проигрывателя по умолчанию. Все ранее введенные вами настройки стираются.

## LANGUAGE SETUP (Установка языка)

LANGUAGE SETUP

OSD LANGUAGE  
AUDIO LANG  
SUBTITLE LANG  
MENU LANG

OSD Language (Выбор языка экранного меню)

Выберите язык экранного меню и меню настроек системы.

Audio Language (Настройка языка звукового сопровождения)

Выберите необходимый язык звукового сопровождения (данная функция используется только при воспроизведении DVD дисков с несколькими языками звукового сопровождения).

Subtitle Language (Настройка языка субтитров)

Выберите необходимый язык субтитров (данная функция используется только при воспроизведении DVD дисков, поддерживающих несколько языков субтитров).

Menu Language (Настройка языка в Меню диска)

Выберите необходимый язык меню диска (данная функция используется только при воспроизведении DVD дисков, поддерживающих несколько языков меню).

Примечание:

- Параметры Audio Language, Subtitle Language и Menu Language могут быть изначально установлены в соответствии с Вашими предпочтениями. Если установленные Вами параметры поддерживаются содержанием диска, то воспроизведение будет происходить с учетом Ваших настроек. Иначе, будут использоваться установки диска, заданные по умолчанию.

# МЕНЮ НАСТРОЙКИ СИСТЕМЫ

## AUDIO SETUP (Аудио Настройка)

AUDIO SETUP

AUDIO OUT  
KEY

Audio Out (Аудио выход)

Устройство поддерживает только аналоговый выход (SPDIF/OFF). Изменение режима невозможно.

Key (Тон)

Данный параметр позволяет настроить тональность системного тонального сигнала.

## VIDEO SETUP (Видео Настройка)

VIDEO SETUP

BRIGHTNESS  
CONTRAST  
HUE  
SATURATION  
SHARPNESS

Brightness (Яркость), Contrast (Контраст), Hue (Тон), Saturation (Насыщенность), Sharpness (Четкость)

Эти параметры могут быть установлены в соответствии с Вашими предпочтениями.

## SPEAKER SETUP (Настройка громкоговорителей)

SPEAKER SETUP

DOWNMIX

LT/RT: во время воспроизведения диска со звуковым эффектом Dolby PRO LOGIC, выберите данную функцию для воспроизведения сигнала с эффектом живого звука

Stereo: аудио выход осуществляется в стерео формате. Если звуковой сигнал записан

в формате 5.1, то будут воспроизводиться сигналы левого и правого каналов.

VSS: При воспроизведении записей в формате 5.1 сигнал будет воспроизводиться с эффектом виртуального объемного звука.

## DOLBY DIGITAL SETUP (Настройка цифрового звука в системе Dolby Digital)

DIGITAL SETUP

OP MODE  
DYNAMIC RANGE  
DUAL MONO

OP Mode (Режим сжатия)

Выберите один из режимов LINE OUT- RF REMOD:

В режиме LINE OUT осуществляется линейная компрессия аудио сигнала. Динамический диапазон сокращается и уровень воспроизводимого сигнала становится ниже. Используйте этот режим в ночное время.

В режиме RF REMOD компрессия не осуществляется и уровень громкости становится выше. Используйте этот режим в дневное время.

Dynamic Range (Динамический диапазон звука)

После выбора режима LINE OUT при помощи этой настройки можно выбрать желаемую степень сжатия динамического диапазона. При просмотре ночью программ с высоким динамичным диапазоном звука, выбор этого режима позволит Вам уменьшить звук до очень низкого уровня и в то же время сохранить и детали звукового сопровождения. Это позволит Вам не беспокоить остальных членов семьи и сохранить высокое качество звука. В режиме FULL степень компрессии максимальна, а динамический диапазон выходного сигнала минимален. В режиме OFF компрессия не осуществляется, а динамический диапазон максимален.



Dual Mono (моно/стерео)

Stereo (Стерео): Стерефонический выходной сигнал.

Mono L (Моно левый): Выходной сигнал левого канала.

Mono R (Моно правый): Выходной сигнал правого канала.

Mix mono (Смешанное моно): Выходной сигнал левого и правого каналов.

## ВОЗМОЖНЫЕ НЕПОЛАДКИ И СПОСОБЫ ИХ УСТРАНЕНИЯ

Таблица №1 поможет вам устранить возможные неполадки, которые могут возникнуть во время эксплуатации аппарата. Перед обращением к этой таблице убедитесь, что аппарат подключен.

Таблица №1

Неисправность	Причина/способ устранения
Проигрыватель не функционирует	Перегорел предохранитель. Замените его на предохранитель соответствующего номинала.
Сбои работы на ЖК экране или не функционируют кнопки	Нажмите кнопку RESET.
Радио не работает	Проверьте, не отсоединен ли кабель антенны. Убедитесь в правильном подсоединении антенны. Если антенна отсоединена, присоедините ее.
Плохое качество приема станций	Убедитесь, что длина антенны подходящая. Убедитесь, что антенна не сломана. Если она сломана, замените антенну. Возможно, что экранирующая оплетка кабеля антенны не заземлена. Проверьте и убедитесь в правильности заземления кабеля антенны.
Невозможно загрузить диск	Другой CD диск уже в проигрывателе.
Перерывы в звучании	Диск сильно загрязнен или испорчен.
Нет изображения	Видео кабель от головного устройства к телевизору подсоединен неправильно.
Изображение дергается	Неправильно установлен формат. Установите соответствующий формат PAL или NTSC.

*Примечание:*

Если неисправности остаются, то рекомендуется обратиться в ближайший сервисный центр дилера. Никогда не пытайтесь разобрать аппарат самостоятельно.

# ТЕХНИЧЕСКИЕ ХАРАКТЕРИСТИКИ

## Технические характеристики

Напряжение питания.....	12 В
Полное сопротивление нагрузки.....	4 Ом
Максимальная выходная мощность.....	4 x 50 Вт
Размеры.....	178 x 50 x 165 мм

## DVD проигрыватель

Формат дисков.....	DVD/VCD/JPEG/MP4/MP3/WMA/CD
Система цветности.....	PAL/NTSC/PAL-M/ PAL-N/AUTO
Загрузка.....	автозагрузка
Угол установки.....	0-+/-30
Аудио ЦАП.....	24 бит/96 кГц

## Аудио

Отношение сигнал/шум.....	90 дБ
Разделение стерео каналов.....	50 дБ (1кГц)

## Видео

Формат экрана .....	16:9, 4:3
Уровень видеовыхода.....	1,0+- 0,2 Vp-p
Разрешение (горизонтальное).....	500
Сопротивление.....	75 Ом

## Радиоприемник

### FM

Диапазон частот.....	87,5-108МГц (Европа)
Промежуточная частота.....	10,7 МГц
Чувствительность.....	3 dBμV

### AM

Диапазон частот.....	522 – 1620 кГц (Европа/Россия)
----------------------	--------------------------------

### Примечание:

В соответствии с проводимой политикой постоянного совершенствования технических характеристик и дизайна, возможно внесение изменений без предварительного уведомления.

## ТЕХНИЧЕСКАЯ ПОДДЕРЖКА:

### Единая справочная служба:

тел. 8-800-100-20-17



Дополнительную информацию о гарантийном и послегарантийном ремонте вы можете получить по месту приобретения данного изделия.

Производитель: Малти Саунд Текнолоджис ПТЕ. Лимитед  
Румс 2006-8 20/Ф  
Ту Чиначем эксчейндж сквере  
338 Кингс роуд норт поинт  
Гонконг, Китай  
Сделано в КНР