

Jabra BT 800

 Bluetooth®



User manual

Руководство для пользователя
Instrukcja obsługi
Kullanıcı Kılavuzu
Uživatelská příručka
Felhasználói kézikönyv

Jabra

Русский	1
Polski	11
Türkçe	21
Česky	31
Magyar	41
Arabic	61

Русский

1. Зарядка элемента питания гарнитуры Jabra BT800	3
2. Сопряжение (соединение) с Bluetooth-гарнитурой	3
3. Основные операции при работе с гарнитурой Jabra BT800	4
4. Использование расширенных функциональных возможностей гарнитуры Jabra BT800	6
5. Использование гарнитуры Jabra BT800 совместно с Bluetooth-адаптером Jabra A210	8
6. Выбор способа ношения.....	9
7. Обновите функции гарнитуры Jabra BT800	9
8. Выявление и устранение неисправностей, и часто задаваемые вопросы	9

Общий вид гарнитуры Jabra BT800

- 1 Дисплей - показывает идентификатор вызывающего абонента, состояние элемента питания и т.д..
- 2 Кнопка ответа ("answer")
- 3 Кнопка завершения ("end") и включения/выключения ("on/off")
- 4 Колесико «Jog wheel» – регулировка громкости и управление меню
- 5 Кнопка отключения звука ("mute") / синий светодиод
- 6 Гнездо для зарядки
- 7 Переключатель установки сопряжения, приводимый в действие пером
- 8 Перо для запуска функции установки сопряжения

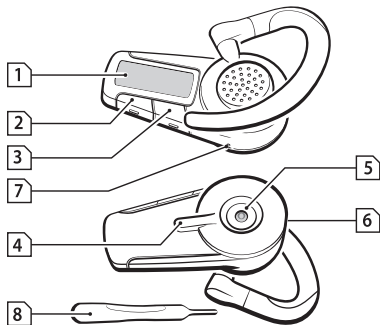


Рис. 1

ПЕРЕД ИСПОЛЬЗОВАНИЕМ ГАРНИТУРЫ Jabra BT800 Bluetooth

Гарнитура Jabra BT800 имеет конструкцию, обеспечивающую легкое управление ею с использованием минимального числа управляющих кнопок. Кнопки «answer» (ответить) и «end» (завершить) на гарнитуре выполняют различные операции, в зависимости от длительности нажатия на кнопку.

Действие:	Длительность нажатия:
Щелчок	Кратковременное нажатие
Нажать	0,5 - 1 секунда
Нажать и держать	5 секунд

1 Зарядка элемента питания гарнитуры Jabra BT800

Для зарядки элемента питания гарнитуры Jabra BT800 через гнездо для зарядки используйте адаптер переменного тока, как это показано на Рис. 2

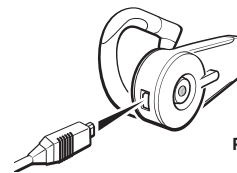


Рис. 2

2 Установка сопряжения (соединения) с Bluetooth-гарнитурой

Перед началом работы необходимо установить сопряжение гарнитуры Jabra BT800 с вашим мобильным телефоном.

1. Включение гарнитуры Jabra BT800

Включите гарнитуру, нажав кнопку «on/off»

2. Перевод гарнитуры в режим сопряжения

Переведите гарнитуру в режим сопряжения, нажав на переключатель, приводимый в действие пером и обозначенный звездочкой (*). Или переведите гарнитуру в режим сопряжения с помощью меню – подробности см. в разделе 4. Когда гарнитура находится в режиме установления сопряжения, синий светодиод в центре колесика «Jog wheel» (кнопка отключения звука) горит постоянным синим светом.

3. Установка Bluetooth-телефона в режим "discover" (поиска) гарнитуры Jabra BT800

Следуйте указаниям, появляющимся на дисплее вашего телефона. В их число обычно входит переход на **вашем телефоне** в меню "setup" (установка), "connect" (соединение), или "Bluetooth" и затем выбор опции "discover" (поиск) или "add" (добавление) Bluetooth device (Bluetooth-устройства)*. (См. пример с Sony Ericsson T610 на Рис. 3)



(Иллюстрация может быть применена к гарнитуре BT800)

Рис. 3

4. Ваш телефон обнаруживает гарнитуру Jabra BT800

Телефон запрашивает, хотите ли вы установить сопряжение с ней. Подтвердите, нажав на телефоне "Yes" или "Ok" и введя **пароль** или **PIN-код = 0000 (4 нуля)**

Телефон подтвердит завершение установки сопряжения. В случае неудачной установки сопряжения снова повторите шаги 1-4.

* Указания по установке сопряжения для конкретных моделей телефонов можно найти на Web-сайте www.jabra.com

- ПРИМЕЧАНИЕ:** В памяти вашей гарнитуры может сохраняться информация о сопряжении до 8 устройств. Если в гарнитуре уже зарегистрировано 8 устройств, новая информация о сопряжении будет записываться взамен более старых данных.

3 Основные операции при работе с гарнитурой Jabra BT800

Основные операции при работе с гарнитурой очень похожи на такие же операции при работе с мобильным телефоном.

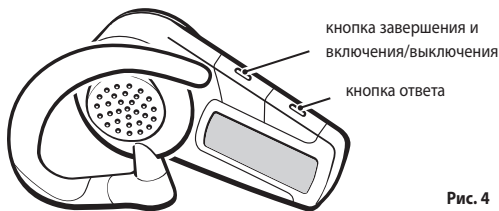


Рис. 4

1. Для ответа на вызов

- Вы можете ответить на вызов непосредственно с гарнитуры щелчком кнопки «answer». Простой щелчок кнопки «answer» на гарнитуре приведет к захвату вызова и переводу его на гарнитуру

2. Для завершения вызова

- Щелчок кнопкой завершения вызова приводит к выходу из режима приема текущего вызова.
- Вы можете также отказаться от приема поступающего вызова непосредственно с гарнитуры. Нажмите кнопку «end», и прием вызова будет отменен. В зависимости от настройки телефона, поступающий вызов будет переведен в речевую почту, или вызывающий абонент услышит сигнал «занято».

3. Для осуществления вызова

- Если вы выполняете вызов с мобильного телефона, вызов будет (в зависимости от настройки телефона) автоматически переведен на гарнитуру.
- Голосовой набор номера активизируется щелчком кнопки «answer» (ответ). За дополнительной информацией в отношении использования этой функции просьба обращаться к руководству для пользователя телефоном. Вы можете получить наилучшие результаты, если запишите номер голосового набора через гарнитуру.
- Для повторного набора последнего номера нажмите на гарнитуре кнопку «answer» (ответ).

4. Регулировка громкости и функция отключения звука

- Гарнитура Jabra BT800 снабжена функцией автоматической регулировки громкости, предназначенной для регулировки громкости в зависимости от уровня окружающего шума, используя колесико «Jog wheel» в качестве регулятора громкости (см. Рис. 5)
- Во время разговора для отключения звука нажмите кнопку «mute». Вы можете снова включить звук, используя регулятор громкости на колесике «Jog wheel» или повторно нажав кнопку «mute» (см. Рис. 6).



Рис. 5

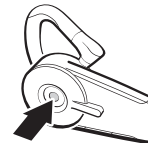


Рис. 6

4 Использование расширенных функциональных возможностей гарнитуры Jabra BT800

Гарнитура Jabra BT800 обеспечивает выбор дополнительных параметров и функций, доступ к которым выполняется через меню гарнитуры.

1. Ожидание вызова и перевод вызова на удержание

Перевод вызова на удержание во время разговора предназначен для ответа на ожидающий вызов.

- Для перевода текущего вызова в режим удержания и ответа на ожидающий вызов нажмите один раз кнопку ответа «answer»
- Для завершения текущего разговора щелкните на кнопке завершения «end»
- Переключение между двумя вызовами производится нажатием кнопки «answer»

2. Работа с меню

Из меню можно настраивать установочные параметры в соответствии с предпочтениями пользователя. (см. Рис. 7).

- Войдите в меню, когда не принимаете и не осуществляете вызов, нажав на кнопку «mute / menu»
- Для навигации по меню используйте колесико «Jog wheel»
- Выберите или активизируйте пункт меню щелчком кнопки «answer»
- Выход из меню / возврат в меню осуществляется щелчком кнопки «end»

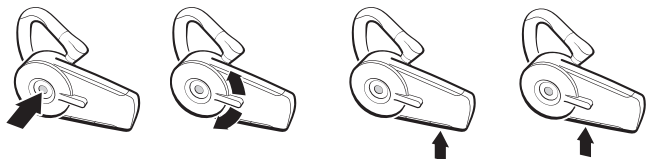


Рис. 7

Находясь в меню, можно сделать выбор между «call list» (список вызовов) and «settings» (настройки). Структура меню зависит от модели мобильного телефона, некоторые модели телефонов поддерживают не все функции.

3. Доступ к последнему вызову через гарнитуру

- Войдите в меню и выберите «call list» (список вызовов) с помощью маховичка
- Ознакомьтесь со списком последних входящих вызовов
- С помощью маховичка выберите требуемый номер и щелкните на кнопке «answer» для вызова абонента

4. Изменение настроек

Перемещаясь по меню вверх или вниз, выберите пункт «settings» (настройки), позволяющий изменить или выбрать:

Вызывные тональные сигналы	Тип звонка
Язык	Световую сигнализацию
Соединение по каналу Bluetooth	

Выберите ваш персональный вызывной тональный сигнал

- Войдите в меню – поверните вниз колесико «Jog wheel», выберите пункт «settings» (настройки) и затем «ringing tones», где вы можете выбрать то, что вам нужно

Изменение типа тонального сигнала

- Выберите пункт «ring type», затем тип звонка: «normal» (нормальный) или «silent» (бесшумный)
- После выбора типа вызывного тонального сигнала («ring type») вы можете выбрать включение («on») или выключение («off») виброзвонка

❗ **Примечание:** вызывной тональный сигнал задается так, чтобы его легко можно было услышать при ношении гарнитуры.

Включение световой сигнализации

- Вы можете решить, хотите ли вы, чтобы светодиод кнопки «mute» в центре колесика «Jog wheel» мигал. В случае активизации светодиод будет мигать каждую секунду во время разговора или один раз в три секунды в режиме ожидания

Соединения по каналу Bluetooth

- Выберите пункт «list» (список) для прокручивания списка устройств, с которыми установлено сопряжение, и выберите одно, которое вы хотите активизировать
- Вы можете также выбрать в меню пункт «add new device» (добавить новое устройство). Это такая же функция, как настройка гарнитуры в режиме установки сопряжения с помощью переключателя, приводимого в действие пером (N)

5 Использование гарнитуры Jabra BT800 совместно с Bluetooth-адаптером Jabra A210

Для обеспечения возможности использования Jabra BT800 с телефонами, не оснащенными технологией Bluetooth, был разработан адаптер Jabra A210, обеспечивающий беспроводное соединение между гарнитурой и мобильным телефоном, не оснащенным технологией Bluetooth.

Если вы используете гарнитуру совместно с Bluetooth-адаптером Jabra A210, ваши возможности ограничены использованием лишь основных функций гарнитуры. Этими функциями являются ответ / завершение вызова, использование голосового набора номера (если эта функция поддерживается телефоном) и отключение звука. Определение идентификатора вызывающего абонента, телефонная книга и перевод вызова на удержание не поддерживаются через гнездо гарнитуры в мобильном телефоне.

Установка сопряжения гарнитуры Jabra BT800 с адаптером Jabra A210

Процедура установки сопряжения имеет небольшие отличия:

- Сначала в режим установки сопряжения установите гарнитуру Jabra BT800, а затем адаптер Jabra A210.
- Затем расположите их рядом друг с другом. Для сопряжения двух изделий Jabra вам нет необходимости вводить назначенный pin-код, как это делается для мобильного телефона.

За дальнейшей информацией обращайтесь к руководству для пользователя адаптером Jabra A210.

Осуществление вызова / ответ на вызов при использовании адаптера Jabra A210

- Когда вы осуществляете вызов с вашего мобильного телефона, вызов автоматически пересылается на гарнитуру (если она включена).
- Вы можете ответить на вызов с вашей гарнитуры или мобильного телефона. Если гарнитура находится в режиме ожидания, вызов будет передан непосредственно на гарнитуру щелчком кнопки «answer/end» на гарнитуре.

6 Выбор способа ношения

Гарнитура JABRA BT800 предназначена для ношения на правом ухе. Если вы предпочитаете носить ее на левом ухе, мягко поверните устройство MiniGel на 180°. См. Рис. 8

Для обеспечения оптимальных характеристик гарнитуры при ее использовании, носите гарнитуру JABRA BT800 и мобильный телефон на одной стороне тела или в пределах прямой видимости. В целом, качество работы устройства более высокое, когда между гарнитурой и мобильным телефоном нет никаких препятствий.

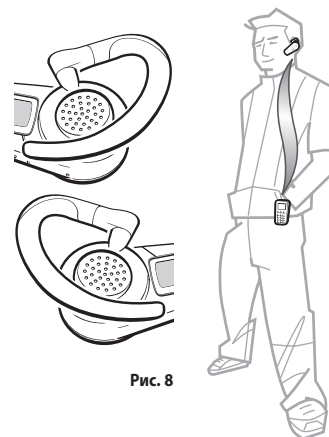


Рис. 8

7 Обновление функций гарнитуры Jabra BT800

Функциональные возможности Jabra BT800 постоянно расширяются. Появляются новые интересные функции, которые можно загрузить с нашего веб-сайта. Дополнительные подробности – на сайте www.jabra.com

8 Выявление и устранение неисправностей, и часто задаваемые вопросы

В гарнитуре не выводится меню полностью;

Некоторые телефоны поддерживают не все функции, имеющиеся в гарнитуре Jabra BT800. Изучите руководство для пользователя телефоном, чтобы убедиться, что телефон поддерживает имеющиеся функции.

Если вы слышите звуки в виде потрескивания;

Для обеспечения лучшего качества звука всегда носите гарнитуру и мобильный телефон на одной стороне тела.

Если вы ничего не слышите в гарнитуре;

1. Увеличьте громкость регулятором на гарнитуре.
2. Убедитесь, что гарнитура сопряжена с телефоном.
3. Убедитесь, что телефон подключен к гарнитуре – если она не подключена, или с помощью Bluetooth-меню телефона, или щелчка кнопкой «answer/end» выполните процедуру сопряжения.

Будет ли гарнитура Jabra BT800 работать с другим Bluetooth-оборудованием?

Гарнитура Jabra BT800 предназначена для работы с мобильными Bluetooth-телефонами. Она также может работать с другими Bluetooth-устройствами, совместимыми с версией 1.1 или 1.2 и поддерживающими профиль «headset» и/или «hands-free».

Может ли гарнитура Jabra BT800 создать помехи электронному оборудованию, радиоустройствам или компьютеру автомобиля?

Гарнитура JABRA BT800 генерирует значительно меньшую мощность, чем обычный мобильный телефон. Она излучает сигналы, удовлетворяющие требованиям международного стандарта к Bluetooth-устройствам. Поэтому можно не бояться помех работе стандартного электронного оборудования потребительского класса.

Возникли проблемы с установкой сопряжения, хотя мой телефон показывает, что никаких проблем нет

Если вы удалили соединение сопряжения в своем мобильном телефоне, у вас могут возникнуть проблемы, даже если телефон не указывает на это. Единственный путь для успешного установления сопряжения гарнитуры Jabra BT800 с вашим мобильным телефоном – это следовать указаниям по установке сопряжения в разделе 1 'Начало работы'.

Если гарнитура «зависла»;

Если гарнитура «зависла» в меню, или не отвечает на любые команды, может быть полезно перевести гарнитуру в исходное состояние. Для этого одновременно нажмите переключатель, приводимый в действие пером (↻), и кнопку «end».



Утилизируйте продукт согласно местным стандартам и нормам.
www.jabra.com/weee

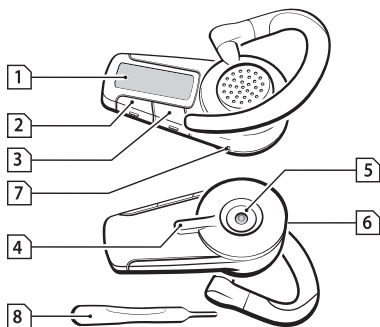
Polski

1. Ładowanie słuchawki Jabra BT800	13
2. Kojarzenie (łączenie) słuchawki Bluetooth z telefonem	13
3. Podstawowa obsługa słuchawki Jabra BT800	14
4. Obsługa zaawansowanych funkcji słuchawki Jabra BT800	16
5. Używanie słuchawki Jabra BT800 z adapterem Jabra A210 Bluetooth ...	18
6. Wybór preferencji noszenia	19
7. Aktualizacja funkcji słuchawki Jabra BT800	19
8. Rozwiązywanie problemów i często zadawane pytania	19

© 2005 Jabra Corporation, a GN Netcom company. Wszystkie prawa zastrzeżone. Zgłoszenia patentowe. Nazwa i logo Jabra to zastrzeżone znaki towarowe firmy Jabra Corporation w USA, które mogą być zastrzeżone w innych krajach. Nazwa i logo *Bluetooth** są własnością firmy Bluetooth SIG, Inc. i jakiegokolwiek wykorzystanie tych znaków przez firmę GN Netcom jest objęte licencją. Pozostałe znaki towarowe i nazwy towarowe należą do ich odpowiednich właścicieli. Budowa i specyfikacja mogą ulec zmianie bez uprzedzenia. Słuchawka Jabra BT800 może nie być dopuszczona w niektórych krajach.

Общий вид гарнитуры JABRA BT800

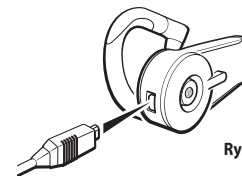
- 1 Wyświetlacz pokazujący ID rozmówcy, stan baterii, itp.
- 2 Przycisk 'Odbierz'
- 3 Przycisk 'Zakończ' i 'Wł./Wył.'
- 4 Pokrętko do regulacji głośności i obsługi menu
- 5 Przycisk 'Wycisz' / niebieska dioda
- 6 Gniazdo ładowania
- 7 Przełącznik kojarzenia
- 8 Szpilka do aktywacji funkcji kojarzenia



Rys. 1

1 Ładowanie słuchawki Jabra BT800

Podłącz słuchawkę Jabra BT800 do gniazdka elektrycznego za pomocą zasilacza AC. Rys. 2 przedstawia słuchawkę podłączoną do zasilacza AC.



Rys. 2

2 Kojarzenie (łączenie) słuchawki Bluetooth z telefonem

Przed rozpoczęciem używania słuchawki BT800 należy skojarzyć ją z posiadanym telefonem komórkowym.

1. Włączanie słuchawki Jabra BT800

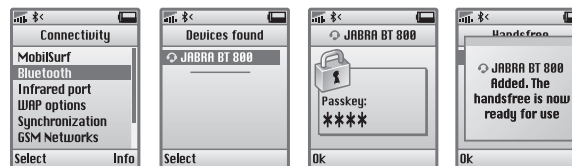
Włącz słuchawkę naciskając przycisk 'Wł./Wył.'

2. Przelączanie słuchawki w tryb kojarzenia

Przełącz słuchawkę w tryb kojarzenia naciskając przełącznik oznaczony gwiazdką (*). Możesz także przełączyć ją w tryb kojarzenia z poziomu menu - szczegółowe informacje znajdziesz w rozdziale 4. Kiedy słuchawka znajduje się w trybie kojarzenia, niebieska dioda na środku pokrętki (przycisk 'Wycisz') świeci się na niebiesko światłem ciągłym.

3. Uruchamianie „wykrywania” słuchawki Jabra BT800 w telefonie z funkcją Bluetooth

Postępuj zgodnie z instrukcją obsługi telefonu. Zazwyczaj polega to na wybraniu opcji „konfiguracja”, „połącz” lub „Bluetooth” w posiadanym telefonie, a następnie uruchomieniu funkcji „wykryj” lub „dodaj” urządzenie Bluetooth*. (**Patrz przykład z telefonem Sony Ericsson T610 na Rys. 3**)



(ilustracja zostanie dostosowana do BT800)

Rys. 3

ZANIM ZACZNIESZ KORZYSTAĆ ZE SŁUCHAWKI JABRA BT800 BLUETOOTH

Słuchawka Jabra BT800 z założenia ma być prostym urządzeniem obsługiwany za pomocą minimalnej liczby przycisków. Przycisk 'Odbierz' oraz przycisk 'Zakończ' na słuchawce umożliwiają przeprowadzanie rozmaitych operacji zależnie od długości czasu ich naciśnięcia.

Czynność:	Czas naciśnięcia:
Dotknij	Krótkie naciśnięcie
Naciśnij	Około 1 sekundy
Naciśnij i przytrzymaj	Około 5 sekund

4. Telefon znajdzie urządzenie „Jabra BT800”.

Następnie telefon zapyta, czy ma zostać z nim skojarzony. Zaakceptuj skojarzenie naciskając „Tak” lub „Ok” na telefonie i potwierdź za pomocą **klucza dostępu lub PINU4 = 0000 (4 zera)**.

Telefon potwierdzi zakończenie kojarzenia. Jeśli kojarzenie nie powiedzie się, ponownie wykonaj kroki od 1 do 4.

* Instrukcje kojarzenia do poszczególnych telefonów znajdują się na stronie internetowej www.jabra.com

- ❗ **UWAGA:** Słuchawka może zapamiętać informacje kojarzenia dla maksymalnie 8 urządzeń. Po zarejestrowaniu w niej 8 urządzeń, nowe informacje kojarzenia zastąpią te, które nie były ostatnio używane.

3 Podstawowa obsługa słuchawki Jabra BT800

Obsługa podstawowych funkcji słuchawki jest bardzo podobna do obsługi funkcji telefonu komórkowego.



Rys. 4

1. Odbieranie połączenia

- Odbierz połączenie bezpośrednio w słuchawce dotykając przycisku 'Odbierz'. Proste dotknięcie przycisku 'Odbierz' na słuchawce spowoduje przechwycenie i przekazanie połączenia do słuchawki.

2. Kończenie połączenia

- Dotknięcie przycisku 'Zakończ' kończy aktywne połączenie.
- Możesz również odrzucić połączenie przychodzące bezpośrednio za pomocą słuchawki. Naciśnij przycisk 'Zakończ' i połączenie zostanie odrzucone. Zależnie od ustawień telefonu, rozmówca zostanie przeniesiony do poczty głosowej lub usłyszy sygnał wskazujący, że telefon jest zajęty.

3. Nawiązywanie połączenia

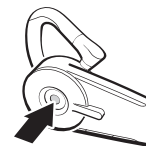
- Jeśli połączenie nawiązuje się za pomocą telefonu komórkowego, zostaje ono automatycznie przekazane do słuchawki (zależnie od ustawień telefonu).
- Wybieranie głosowe uruchamia się dotknięciem przycisku 'Odbierz'. Dodatkowe informacje na temat korzystania z tej funkcji znajdują się w instrukcji obsługi telefonu. Najlepsze rezultaty osiąga się nagrywając znak połączenia głosowego przez słuchawkę.
- Wybieranie ostatniego numeru uruchamia się naciskając przycisk 'Odbierz' na słuchawce.

4. Regulacja głośności i funkcja Wycisz

- Słuchawka Jabra BT800 jest wyposażona w automatyczną regulację głośności, która umożliwia ustawienie poziomu dźwięku odpowiednio do hałasu otoczenia. Głośność można również ustawić ręcznie za pomocą pokrętki do regulacji głośności (patrz Rys. 5).
- Aby w trakcie połączenia wyciszyć rozmowę, naciśnij przycisk 'Wycisz'. Możesz anulować tę funkcję ustawiając poziom głośności za pomocą pokrętki lub jeszcze raz dotykając przycisku 'Wycisz' (patrz Rys. 6).



Rys. 5



Rys. 6

4 Obsługa zaawansowanych funkcji słuchawki Jabra BT800

Słuchawka Jabra BT800 oferuje szereg bardziej zaawansowanych ustawień i funkcji dostępnych z poziomu menu słuchawki.

1. Połączenie oczekujące i wstrzymywanie połączeń

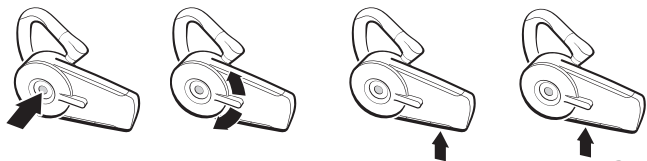
Aby wstrzymać połączenie w trakcie rozmowy w celu odebrania połączenia oczekującego:

- Naciśnij przycisk 'Odbierz', aby wstrzymać aktywne połączenie i odebrać połączenie oczekujące.
- Dotknij przycisku 'Zakończ', aby zakończyć aktywne połączenie.
- Naciskając przycisk 'Odbierz' możesz przełączać się między dwoma połączeniami.

2. Dostęp do menu

Z poziomu menu możesz zmienić ustawienia odpowiednio do własnych preferencji. (patrz Rys. 7)

- Otwórz menu, kiedy nie odbierasz ani nie nawiązujesz połączenia, naciskając przycisk 'Wycisz' / 'Menu'.
- Do poruszania się po menu służy pokrętło.
- Wybierz lub uruchom pozycję menu dotykając przycisku 'Odbierz'.
- Zamknij / cofnij się w menu dotykając przycisku 'Zakończ'.



Rys. 7

W menu możesz wybrać opcję „call list” (lista połączeń) lub „settings” (ustawienia). Struktura menu zależy od telefonu komórkowego, ponieważ niektóre telefony nie obsługują wszystkich funkcji.

3. Dostęp do ostatnich połączeń za pomocą słuchawki

- Otwórz menu i wybierz pokrętłem pozycję „call list” (lista połączeń).
- Zostanie wyświetlona lista ostatnich połączeń przychodzących.
- Zaznacz pokrętłem żądany numer i dotknij przycisku 'Odbierz', aby wykonać połączenie.

4. Regulacja ustawień

Wybierz „settings” (ustawienia), aby przejść w górę lub w dół menu i zmienić lub wybrać:

- Ring tones (Dźwięki dzwonek) Light (Dioda)
- Ring type (Typ dzwonka) Bluetooth connection (Połączenie Bluetooth)
- Language (Język)

Wybór osobistego dźwięku dzwonka

- Otwórz menu – obróć pokrętło w dół i wybierz „settings” (ustawienia), a następnie „ring tones” (dźwięki dzwonek), spośród których możesz wybrać swój ulubiony.

Regulacja typu dzwonka

- Wybierz „ring type” (typu dzwonka) oraz opcję „normal” (normalny) lub „silent” (cichy).
- Po wybraniu „ring type” (typu dzwonka) możesz włączyć „on” lub wyłączyć „off” funkcję wibracji.

! Uwaga: Dźwięk dzwonka został tak dostosowany, aby był wyraźnie słyszalny, a zarazem nieuciążliwy podczas noszenia słuchawki.

Regulacja diody

- Możesz zdecydować, czy chcesz, aby dioda w przycisku 'Wycisz' na środku pokrętła pulsowała lub nie. Po uruchomieniu dioda będzie pulsować co sekundę w trakcie połączenia lub co trzy sekundy, kiedy słuchawka jest w trybie czuwania.

Połączenia Bluetooth

- Wybierz „list” (lista), aby przejrzeć listę skojarzonych urządzeń, a następnie wybierz jedno, które chcesz aktywować.
- Możesz również użyć funkcji menu „add new device” (dodaj nowe urządzenie). Obsługa jest podobna do przełączania słuchawki w tryb kojarzenia za pomocą przełącznika kojarzenia (📶)

5 Używanie słuchawki Jabra BT800 z adapterem Jabra A210 Bluetooth

Aby umożliwić używanie słuchawki Jabra BT800 z telefonami bez obsługi funkcji Bluetooth, stworzyliśmy adapter Jabra A210, który zapewnia bezprzewodową łączność między słuchawką i telefonem bez funkcji Bluetooth.

Jeśli używasz słuchawki z adapterem Jabra A210 Bluetooth, konieczne będzie ograniczenie się do korzystania z jej podstawowych funkcji. Są to: odbieranie / kończenie połączeń, wybieranie głosowe (jeśli obsługiwane przez telefon) i wyciszenie. ID rozmówcy, lista połączeń i wstrzymywanie połączenia nie są obsługiwane przez gniazdo słuchawkowe w telefonie komórkowym.

Kojarzenie słuchawki Jabra BT800 z adapterem Jabra A210

Procedura kojarzenia jest nieco inna:

- Najpierw przełącz słuchawkę Jabra BT800 w tryb kojarzenia, a następnie to samo zrób z adapterem Jabra A210.
- Umieść oba urządzenia blisko siebie. Aby skojarzyć dwa urządzenia firmy Jabra, nie musisz wpisywać specjalnego kodu PIN, jak w przypadku telefonów komórkowych.

Szczegółowe informacje znajdziesz w instrukcji obsługi adaptera Jabra A210.

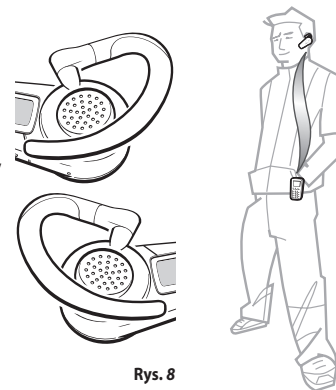
Nawiązywanie/odbieranie połączenia przy użyciu adaptera Jabra A210

- Połączenie nawiązane za pomocą telefonu komórkowego jest automatycznie przekazywane do słuchawki (jeśli jest włączona).
- Możesz odebrać połączenie za pomocą słuchawki lub telefonu komórkowego. Jeśli słuchawka znajduje się w trybie czuwania, połączenie zostanie natychmiast do niej przekazane po dotknięciu przycisku 'Odbierz'/'Zakończ' na słuchawce.

6 Wybór preferencji noszenia

Słuchawka Jabra BT800 jest przygotowana do noszenia na prawym uchu. Jeśli wolisz nosić ją na lewym uchu, ostrożnie obróć zaczepek nauszny o 180°. Patrz Rys. 8.

Aby zapewnić optymalne działanie, noś słuchawkę Jabra BT800 i telefon komórkowy po tej samej stronie ciała lub w taki sposób, aby urządzenia „widziały się” nawzajem. Generalnie najlepsze połączenie osiąga się wtedy, kiedy między słuchawką i telefonem komórkowym nie ma żadnych przeszkód.



Rys. 8

7 Aktualizacja funkcji słuchawki Jabra BT800

Ponieważ Jabra BT800 to produkt dynamiczny i rozwijający się, będziemy wprowadzać nowe ekscytujące funkcje, dostępne do pobrania z naszej witryny internetowej. Szczegóły znajdują się pod adresem www.jabra.com

8 Rozwiązywanie problemów i często zadawane pytania

W mojej słuchawce nie ma pełnego menu;

Niektóre telefony nie obsługują wszystkich funkcji dostępnych w słuchawce Jabra BT800. Sprawdź w instrukcji obsługi telefonu, czy obsługuje on dostępne funkcje.

Jeśli słyszysz trzaski;

Aby zapewnić optymalną jakość dźwięku, zawsze noś słuchawkę po tej samej stronie ciała, co telefon komórkowy.

Jeśli ze słuchawki nie dobiega żaden dźwięk;

1. Zwiększ poziom głośności słuchawki
2. Sprawdź, czy słuchawka jest skojarzona z telefonem
3. Upewnij się, że telefon jest podłączony do słuchawki. Jeśli nie, podłącz go z poziomu menu Bluetooth telefonu lub dotykając przycisku 'Odbierz/Zakończ' i przeprowadź procedurę kojarzenia.

Czy słuchawka Jabra BT800 będzie działać z innymi urządzeniami Bluetooth?

Słuchawka Jabra BT800 jest przeznaczona do współpracy z telefonami komórkowymi Bluetooth. Może również działać z innymi urządzeniami Bluetooth, zgodnymi z wersją 1.1 lub 1.2, które umożliwiają obsługę profilu słuchawkowego i/lub głośnomówiącego.

Czy słuchawka Jabra BT800 może zakłócać pracę instalacji elektrycznej w samochodzie, radia, czy komputera?

Słuchawka Jabra BT800 generuje znacznie mniej energii, niż typowy telefon komórkowy. Ponadto, emituje wyłącznie sygnały zgodne z międzynarodowym standardem Bluetooth. Dlatego nie należy się spodziewać żadnych zakłóceń w pracy zwykłych, domowych urządzeń elektronicznych.

Mam problemy z kojarzeniem słuchawki, choć telefon wskazuje co innego;

W przypadku usunięcia połączenia kojarzenia słuchawki w telefonie komórkowym mogą występować problemy niezależnie od informacji wyświetlanych przez telefon. Jedyne sposoby pomyślnego skojarzenia słuchawki Jabra BT800 z telefonem polega na wykonaniu procedury kojarzenia opisanej w rozdziale 1 'Wstęp'.

Jeśli słuchawka „zawiesza się”;

Jeśli słuchawka „zawiesza się” w menu lub nie reaguje na polecenia, może okazać się konieczne jej zresetowanie. Naciśnij jednocześnie przełącznik kojarzenia (📶) i przycisk 'Zakończ'.



Urządzenia nie nadającego się do użytku należy się pozbyć przestrzegając lokalnie obowiązujących przepisów.
www.jabra.com/weee

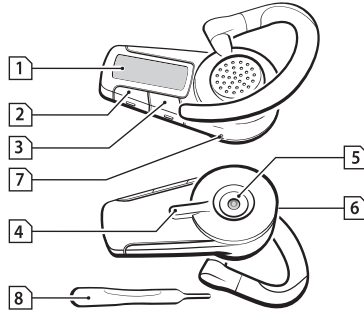
Türkçe

1. Jabra BT800'ü şarj etme 23
2. Bluetooth kulaklığı ile eşleştirme (bağlantı kurma) 23
3. Jabra BT800 kulaklığının temel kullanımı 24
4. Jabra BT800'ün gelişmiş özelliklerini kullanma 26
5. Jabra BT800'ü Jabra A210 Bluetooth adaptörü ile birlikte kullanma 28
6. Taşıma tercihlerini seçme 28
7. Jabra BT800'ünüzün özelliklerini güncelleyin 28
8. Sorun giderme ve sık sorulan sorular 29

© 2005 Jabra Corporation, bir GN Netcom şirkettir. Tüm hakları saklıdır. Patentler beklemedir. Jabra ve Jabra logosu Jabra Corporation'un ABD'deki kayıtlı ticari markalarıdır ve diğer ülkelerde de tescil edilmiş olabilirler. Bluetooth® ibaresi ve logoları Bluetooth SIG, Inc.'ye aittir ve bu gibi ibarelerin GN Netcom tarafından kullanılması izne tabidir. Diğer ticari markalar ve ticari unvanlar diğer şahıslara aittir. Tasarım ve teknik özellikler önceden haber vermeksizin değiştirilebilir. Bazı ülkelerde Jabra BT800'ün kullanımı yasak olabilir.

JABRA BT800 Genel Bakış

- 1 Ekranda arayan numara, pil durumu, vb. görüntülenir.
- 2 Yanıtla düğmesi
- 3 Sonlandır & açma / kapama düğmesi
- 4 Gezinti çubuğu – ses ve menü denetimi
- 5 Ses kısma düğmesi / mavi LED
- 6 Şarj yuvası
- 7 Eşleştirme mili düğmesi
- 8 Eşleştirme işlevini etkinleştirmek için kullanılan mil



Şekil 1

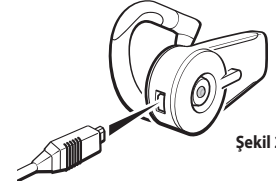
Jabra BT800 BLUETOOTH KULAKLIĞINI KULLANMADAN ÖNCE

Jabra BT800, az sayıda kontrol düğmeleriyle, kolay kullanım sağlamak üzere tasarlanmıştır. Kulaklıktaki yanıtla / sonlandır düğmeleri, düğmelere basma süresine bağlı olarak alternatif kullanım seçenekleri sağlar.

İşlem:	Basma süresi:
Dokunma	Hafifçe basın
Basma	Yaklaşık 1 saniye
Basılı tutma	Yaklaşık 5 saniye

1 Jabra BT800'ü şarj etme

AC adaptörü bir prize takarak, JABRA BT800'ü şarj edin. Kulaklık, Şekil 2'de de görüldüğü gibi AC adaptöre bağlanır.



Şekil 2

2 Bluetooth kulaklığı ile eşleştirme (bağlantı kurma)

Kullanmaya başlamadan önce, Jabra BT800'ü cep telefonunuzla eşleştirmeniz gerekir.

1. Jabra BT800'ü açma

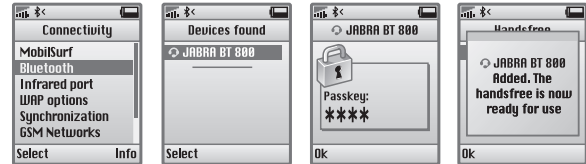
Açma / kapama düğmesine basarak kulaklığı açın

2. Kulaklığı eşleştirme moduna geçirme

İşaretili mil düğmesine (N) basarak kulaklığınızı eşleştirme moduna geçirin. Veya kulaklığı menüden eşleştirme moduna geçirin. - ayrıntılar için bölüm 4'e bakın. Kulaklık eşleştirme modundayken, gezinti çubuğunun (ses kısma düğmesi) ortasındaki mavi LED kesintisiz yanar.

3. Bluetooth özelliğine sahip telefonunuzu Jabra BT800'ü "bulacak" şekilde ayarlama

Telefonunuzun kullanım kılavuzuna uyun. Bu genellikle **telefonunuzdaki** "ayarlar", "bağlantı" veya "Bluetooth" menüsüne gitmenizi ve daha sonra Bluetooth aygıtı* "bul" veya "ekle" seçeneğini belirlemenizi gerektirir. (Şekil 3'te verilen Sony Ericsson T610 örneğine bakın)



(resim BT800'e uyarlanacaktır)

Şekil 3

4. Telefonunuz "Jabra BT800'ü" bulacaktır

Bunun ardından telefonunuz eşleştirmek isteyip istemediğinizi sorar. Telefonda "Yes" veya "Ok" düğmesine basıp, **anahtar veya PIN = 0000 (4 sıfır)** ile onaylayarak, eşleştirme işlemini kabul edin.

Eşleştirme işlemi tamamlandığında, telefon onay verecektir. Eşleştirmenin başarısız olması durumunda, 1 - 4 numaralı adımları tekrar edin.

* Telefona özgü eşleştirme yönergeleri, çevrimiçi olarak www.jabra.com adresinden alınabilir.

- ❗ **DİKKAT:** kulaklık 8 cihaza kadar, eşleştirme bilgilerini saklayabilir. Kulaklık 8 cihaza ait eşleştirme bilgilerini kaydettikten sonra, yeni eşleştirme bilgileri son zamanlarda kullanılan eşleştirme bilgilerinin üzerine yazılır.

3 Jabra BT800 kulaklığının temel kullanımı

Kulaklıktaki temel özelliklerin kullanılması, cep telefonunuzdaki özelliklerin kullanılmasına benzer.



Şekil 4

1. Çağrı yanıtlama

- Yanıtla düğmesine bir kere dokunarak, çağrıyı doğrudan kulaklıktan yanıtlayabilirsiniz. Kulaklığın yanıtla düğmesine bir kez basmak, çağrının yakalanıp, kulaklığa aktarılmasını sağlar.

2. Çağrıyı sonlandırma

- Sonlandır düğmesine bir kez dokunulduğunda etkin çağrı sonlandırılır.
- Gelen çağrıyı doğrudan kulaklıktan da reddedebilirsiniz. Sonlandır düğmesine bastığınızda, çağrı reddedilecektir. Telefon ayarlarınıza bağlı olarak, sizi arayan kişi sesli postanıza yönlendirilecek veya bir meşgul tonu duyacaktır.

3. Arama yapma

- Cep telefonundan arama yaparsanız, arama otomatik olarak (telefon ayarlarına bağlıdır) kulaklığa aktarılır.
- Sesle arama özelliği, yanıtla düğmesine bir kez dokunarak etkinleştirilir. Bu özelliği kullanma hakkında daha fazla bilgi için, lütfen cep telefonunuzun kullanıcı kılavuzuna bakın. En iyi sonucu, sesle arama etiketlerini kulaklığınız aracılığıyla kaydettiğinizde elde edersiniz.
- Son aranan numarayı yeniden arama özelliğini, kulaklıktaki yanıtla düğmesine basarak etkinleştirin.

4. Ses denetimi ve ses kısma işlevi

- Jabra BT800 kulaklığında ortamdaki gürültü düzeyine bağlı olarak sesi düzenleyen otomatik ses denetimi özelliği vardır. Ses ayar çubuğunu kullanarak, ses düzeyini elle ayarlayabilirsiniz. Bkz : Şekil 5
- Telefon görüşmesi sırasında, ses kısma düğmesine basarak görüşmenin sesini kısın. Ses kısma işlemini ses ayar çubuğundaki ses düzeyini ayarlayarak veya tekrar ses kısma düğmesine basarak iptal edebilirsiniz. Bkz: Şekil 6



Şekil 5



Şekil 6

4 Jabra BT800'ün gelişmiş özelliklerini kullanma

Jabra BT800, kulaklığın menüsü aracılığıyla erişebileceğiniz daha gelişmiş ayar ve özellikli seçenekleri sunar.

1. Çağrı bekletme ve çağrıyı beklemeye alma

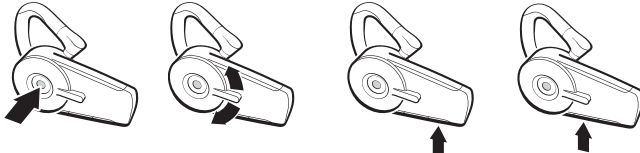
Bekleyen çağrıyı yanıtlamak için, görüşme sırasında çağrıyı beklemeye alma.

- Etkin çağrıyı beklemeye almak ve bekleyen çağrıyı yanıtlamak için answer (yanıtla) tuşuna bir kez basın.
- Etkin görüşmeyi sonlandırmak için end (bitir) tuşuna bir kez basın.
- Yanıtla düğmesine bir kez basarak iki çağrı arasında geçiş yapın.

2. Menüye erişim

Menü aracılığıyla ayarlarınızı tercihlerinize göre düzenleyebilirsiniz. Bkz: Şekil 7

- Görüşme yapmadığınız sırada, ses kısma / menü düğmesine basarak menüye erişin.
- Menü içerisinde gezinmek için gezinti çubuğunu kullanın
- Yanıtla düğmesine bir kez dokunarak, menü öğesini seçin veya etkinleştirin
- Sonlandır düğmesine bir kez dokunarak, menüden çıkın / bir üst menüye dönün



Şekil 7

Menü içindeki "call list" (çağrı listesi) ve "settings" (ayarlar) seçenekleri arasında seçim yapın. Bazı telefonların tüm özellikleri desteklememesi nedeniyle, menü yapısı cep telefonunuza bağlıdır.

3. Kulaklık aracılığıyla son çağrılara erişim

- Menüye erişin ve gezinti çubuğunu kullanarak "call list" (çağrı listesi) seçeneğini işaretleyin.
- En son gelen çağrılar listesini görürsünüz.
- Gezinti çubuğunu kullanarak, istediğiniz numarayı seçin ve seçilen numarayı aramak için answer (yanıtla) tuşuna basın.

4. Ayarlarınızı düzenleme

"Settings" (ayarlar) seçin ve menü içerisinde aşağı veya yukarı ilerleyerek aşağıdakileri ayarlayın veya seçin:

Ring tones (Zil sesleri)	Light (Işık)
Ring type (Zil türü)	Bluetooth connection (Bluetooth bağlantısı)
Language (Dil)	

Kişisel zil sesinizi seçme

- Menüye erişin – gezinti çubuğunu aşağı çekin ve önce "Settings" (ayarlar) ardından da "ringing tones" (zil sesleri) seçeneklerini işaretleyip, istediğiniz zil sesini seçin

Zil türünü ayarlama

- "Ring type" (zil türü) seçeneğini işaretleyip, "normal" (normal) veya "silent" (sessiz) zil sesi seçenekleri arasından seçim yapın
- "Ring type" (zil türünü) seçtikten sonra, titreşim özelliğini "on" (etkinleştirilebilir) veya "off" (devre dışı bırakabilirsiniz).

❗ **Dikkat:** zil sesi, kulaklığı taktığınız sırada duyulacak kadar açık ve rahat şekilde düzenlenmiştir.

Işığı ayarlama

- Gezinti çubuğunun ortasındaki ses kısma düğmesindeki LED'nin yanıp sönmelerini isteyip istemediğinizi belirleyebilirsiniz. LED etkinleştirildiğinde, görüşme sırasında saniyede bir veya kulaklık bekleme modundayken her üç saniyede bir yanıp söner.

Bluetooth bağlantıları

- Eşleştirdiğiniz cihazlar listesinden gezinmek için "list" (listele) seçeneğini işaretleyin ve etkinleştirmek istediğiniz cihazı seçin
- Bununla birlikte, menüden "add new device" (yeni bir cihaz da) ekleyebilirsiniz. Bu işlem, eşleştirme modundaki kulaklığı, eşleştirme mili düğmesinden (📶) ayarlamakla aynı şeydir.

Jabra BT800'ün Bluetooth özelliğine sahip cep telefonlarıyla kullanılabilmesi için, kulaklık ve Bluetooth özelliğine sahip cep telefonları arasında kablosuz bağlantı sağlayan Jabra A210 adaptörünü ürettik.

Kulaklığı Jabra A210 Bluetooth adaptörüyle birlikte kullanıyorsanız, kulaklığın yalnızca temel özelliklerini kullanabilirsiniz. Bu özellikler çağrı yanıtlama / sonlandırma, sesle arama (telefon destekliyorsa) ve ses kısma özellikleridir. Cep telefonunun kulaklık jakından yapılan bağlantılarda, arayan numara, çağrı listesi ve çağrıyı bekleme alma özellikleri desteklenmez.

Jabra BT800 ile Jabra A210 ile Eşleştirme

Eşleştirme işlemi biraz farklıdır:

- Önce Jabra BT800'ü, ardından da adaptörü eşleştirme moduna getirin.
- Cihazları birbirleri ile yakın yerlere yerleştirin. İki Jabra ürünün eşleştirirken, cep telefonunda olduğu gibi tahsisli bir pin kodu girmenize gerek yoktur.

Daha fazla bilgi için Jabra A210'un kullanıcı kılavuzuna bakın.

Jabra A210'u kullanırken arama yapma / çağrı yanıtlama

- Cep telefonunuzdan arama yaptığınızda, arama otomatik olarak kulaklığa aktarılır (kulaklık açıksa).
- Gelen bir çağrıyı kulaklıktan veya cep telefonundan yanıtlayabilirsiniz. Kulaklık bekleme modundaydı, kulaklıktaki yanıtla / sonlandır düğmesine dokunduğunuzda, çağrı otomatik olarak kulaklığa aktarılır.

Jabra BT800 sağ kulağınızı takılmaya hazır olarak gelir. Sol kulağınızı takmayı tercih ederseniz, kulak askısını 180° döndürün. Bkz: Şekil 8

En iyi sonucu elde etmek için, Jabra BT800 ile cep telefonunuzu, bakış hattı içerisinde olacak şekilde, vücudunuzun aynı tarafına takın. Genel olarak, kulaklık ve cep telefonu arasında engel olmaması durumunda daha iyi sonuç elde edersiniz.



Şekil 8

Jabra BT800 dinamik ve gelişmiş bir üründür ve web sitemizden yükleyebileceğiniz yeni ve heyecan verici özellikler sunacaktır. Daha ayrıntılı bilgi için, www.jabra.com adresini ziyaret edin.

Kulaklığımızda menünün tamamı yok

Bazı telefonlar Jabra BT800'de bulunan tüm özellikleri desteklemez. Telefonunuzun mevcut özellikleri destekleyip desteklemediğinden emin olmak için, telefonunuzun kullanıcı kılavuzuna bakın.

Hişirtti sesleri duyuyorsanız;

En iyi ses kalitesi için, daima kulaklığınızı cep telefonunuzla aynı tarafa takın.

Kulaklığınızda hiçbir şey duymuyorsanız;

1. Kulaklığın sesini arttırın
2. Kulaklığın telefonla eşleştirildiğinden emin olun
3. Telefonun kulaklığa bağlı olduğundan emin olun. Bağlı değilse, ister telefonun Bluetooth menüsünden ister yanıtla / sonlandır tuşuna dokunarak, eşleştirme işlemini gerçekleştirin.

Jabra BT800 diğer Bluetooth cihazlarıyla çalışır mı?

Jabra BT800 Bluetooth özelliği olan cep telefonlarıyla çalışacak şekilde tasarlanmıştır. Bununla birlikte, 1.1 veya 1.2 sürümleriyle uyumlu ve kulaklık ve/veya ahizesiz profilli destekleyen diğer Bluetooth cihazlarla da çalışır.

Jabra BT800 arabamın elektronik parçalarının, radyosunun veya bilgisayarımın çalışmasını etkiler mi?

Tipik cep telefonlarıyla kıyaslandığında, Jabra BT800 oldukça az güç üretir. Bununla birlikte, yalnızca uluslararası Bluetooth standartlarıyla uyumlu sinyaller yayar. Bu nedenle, standart tüketici düzeyindeki elektronik cihazların çalışmasını etkilemesinden korkmanıza gerek yoktur.

Telefonunun aksini belirtmesine karşın, eşleştirme sorunları yaşıyorum

Cep telefonunuzdaki kulaklık eşleştirme bağlantısını sildiyseniz, telefonunuzdan aldığımız onay ifadelerine karşın, sorunlar yaşayabilirsiniz. Jabra BT800'ü cep telefonunuzla başarıyla eşleştirmenin tek yolu, "Başlarken" adlı 1. bölümdeki eşleştirme yönergelerini izlemektir.

Kulaklık tepki vermezse

Kulaklık menülerde gezinirken veya verilen komutlara tepki vermezse, kulaklığı sıfırlamanız yararlı olabilir. Eşleştirme mili düğmesi (M) ile sonlandır düğmesine aynı anda basın.

Česky

1. Nabíjení Jabra BT800	33
2. Spárování (připojení) náhlavní soupravy Bluetooth	33
3. Používání základních funkcí náhlavní soupravy Jabra BT800	34
4. Používání rozšířených funkcí náhlavní soupravy Jabra BT800	36
5. Používání náhlavní soupravy Jabra BT800 ve spojení s Bluetooth adaptérem Jabra A210	38
6. Způsob nošení náhlavní soupravy	39
7. Aktualizace funkcí náhlavní soupravy Jabra BT800	39
8. Odstraňování poruch a často kladené otázky	39

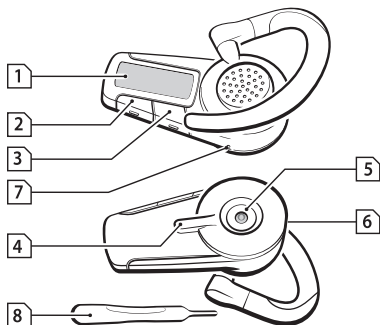


Ürününüzü, yerel standartlara ve yönetmeliklere uygun biçimde atın. www.jabra.com/weee

© 2005 Jabra Corporation, společnost GN Netcom. Všechna práva vyhrazena. Prohibující řízení na ochranu patentů. Jabra a logo Jabra jsou registrované ochranné známky společnosti Jabra Corporation v USA a mohou být registrované v ostatních státech. Název *Bluetooth*® a loga jsou ve vlastnictví společnosti Bluetooth SIG, Inc. a jakékoliv použití takových známek společnosti GN Netcom podléhá licenčnímu ujednání. Ostatní obchodní známky a obchodní názvy jsou majetkem jejich odpovídajících vlastníků. Konstrukce a technické údaje podléhají změnám bez předchozího upozornění. V některých zemích nemusí být používání Jabra BT800 povoleno.

Přehled Jabra BT800

- 1 Displej zobrazuje ID volajícího, stav baterie, atd.
- 2 Tlačítko přijetí hovoru
- 3 Tlačítko ukončení hovoru a zapnutí/vypnutí
- 4 Otočný ovladač - ovládání hlasitosti a menu
- 5 Tlačítko vypnutí zvuku / modrá kontrolka LED
- 6 Nabíjecí zásuvka
- 7 Spínač párování
- 8 Stylus pro aktivaci párovací funkce



Obrázek - 1

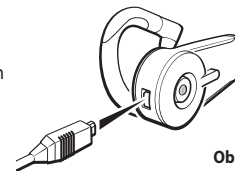
PŘED POUŽÍVÁNÍM NÁHLAVNÍ SOUPRAVY BLUETOOTH JABRA BT800

Náhlavní souprava JABRA BT800 je navržena tak, aby se snadno ovládala s minimálním počtem ovládacích tlačítek. Tlačítko přijetí a ukončení hovoru na náhlavní soupravě poskytne alternativní možnost ovládání v závislosti na délce stisku.

Pokyny:	Doba trvání stisku:
Klepnutí	Krátké stisknutí
Stisknutí	Přibližně 1 sekunda
Stisknutí a podržení	Přibližně 5 sekund

1 Nabíjení Jabra BT800

K nabíjení JABRA BT800 použijte AC adaptér zapojený do síťové zásuvky. Náhlavní souprava se připojuje k AC adaptéru způsobem popsaným na obrázku 2.



Obrázek - 2

2 Spárování (připojení) náhlavní soupravy Bluetooth

Dříve než začnete, musíte spárovat náhlavní soupravu Jabra BT800 s mobilním telefonem.

1. Zapnutí náhlavní soupravy Jabra BT800

Zapněte náhlavní soupravu stiskem tlačítka zapnutí/vypnutí.

2. Přepnutí náhlavní soupravy do párovacího režimu

Přepněte náhlavní soupravu do párovacího režimu stiskem spínače (pro stylus) označeného (P). Nebo přepněte náhlavní soupravu do párovacího režimu prostřednictvím menu. – viz část 4, kde jsou uvedeny další informace. Modrá kontrolka LED ve středu otočného ovladače (tlačítko vypnutí zvuku) se rozsvítí modře, jakmile se náhlavní souprava přepne do párovacího režimu.

3. Nastavení telefonu Bluetooth do režimu "vyhledávání" náhlavní soupravy Jabra BT800

Postupujte podle pokynů v uživatelské příručce k telefonu. Obvykle mezi tyto kroky patří aktivace nabídky „Nastavení“, „Připojit“, nebo „Bluetooth“ v **telefonu** a pak nastavení příslušné volby do režimu „vyhledávání“ nebo „přidání“ blízkých zařízení Bluetooth*. (**Viz příklad pro telefon Sony Ericsson T610 na obrázku 3**)



(výkresy budou uzpůsobeny pro model BT800)

Obrázek - 3

4. Telefon vyhledá náhlavní soupravu „JABRA BT800“

a dotáže se vás, zda-li jej chcete spárovat s tímto zařízením. **Přijměte párování stiskem “Ano” nebo “OK” na telefonu a potvrďte heslem nebo PIN = 0000 (4 nuly)**

Telefon potvrdí akci po ukončení párování. V případě neúspěšného párování opakujte kroky 1-4 znovu.

* Specifické pokyny pro jednotlivé telefony lze také nalézt na webových stránkách www.jabra.com

- ❗ **POZNÁMKA:** Náhlavní souprava je schopna uložit párovací informace až pro 8 zařízení. Jakmile souprava zaregistruje 8 zařízení, nová informace o spárování přepíše ty, které již nebyly delší dobu používány.

3 Používání základních funkcí náhlavní soupravy Jabra BT800

Používání základních funkcí náhlavní soupravy je velmi podobné funkcím mobilního telefonu.



Obrázek – 4

1. Přijetí hovoru

- Hovor přijmete přímo na náhlavní soupravě klepnutím na tlačítko příjmu. Jednoduché klepnutí na tlačítko příjmu hovoru na náhlavní soupravě zachytí a přeměruje hovor do náhlavní soupravy.

2. Ukončení hovoru

- Klepněte na tlačítko ukončení hovoru a ukončíte tak probíhající hovor.
- Můžete rovněž odmítnout příchozí hovor přímo prostřednictvím náhlavní soupravy. Stisknete tlačítko ukončení hovoru a tento bude odmítnut. V závislosti na nastavení telefonu bude telefonát volající osoby buď přeměrován do hlasové schránky, nebo osoba uslyší obsazovací tón.

3. Volání

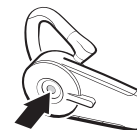
- Pokud budete volat pomocí mobilního telefonu, hovor bude automaticky přeměrován do náhlavní soupravy (podle nastavení telefonu).
- Hlasové vytáčení se aktivuje klepnutím na tlačítko přijetí hovoru. Další informace o použití této funkce naleznete v uživatelské příručce k telefonu. Nejlepších výsledků dosáhnete v případě, že nahrajete značku pro hlasové vytáčení prostřednictvím náhlavní soupravy.
- Opakované vytáčení posledního volaného čísla můžete aktivovat stiskem tlačítka přijetí hovoru na náhlavní soupravě.

4. Funkce ovládání hlasitosti a vypnutí zvuku

- Náhlavní souprava Jabra BT800 je vybavena funkcí automatického řízení hlasitosti, která nastavuje intenzitu zvuku v závislosti na úrovni okolního hluku. Hlasitost můžete také nastavit ručně pomocí otočného ovladače, viz obrázek 5.
- Během konverzace stisknete tlačítko vypnutí zvuku a hovor bude ztlumen. Opětovné zapnutí zvuku provedete nastavením hlasitosti otočným ovladačem nebo dalším klepnutím na tlačítko vypnutí zvuku, viz obrázek 6.



Obrázek – 5



Obrázek – 6

4 Používání rozšířených funkcí náhlavní soupravy Jabra BT800

Náhlavní souprava Jabra BT800 nabízí výběr rozšířených nastavení, která lze zpřístupnit pomocí menu v náhlavní soupravě.

1. Čekající hovor a přidržení hovoru

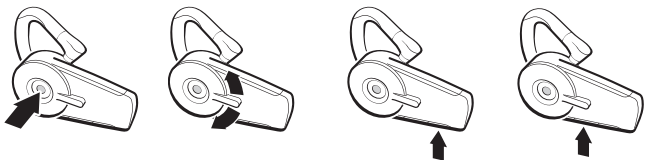
Podržení hovoru během konverzace k přijetí vyčkávacího hovoru provedete takto

- Jedním stisknutím tlačítka pro přijetí hovoru přidržte aktivní hovor a přijmete čekající hovor.
- Chcete-li ukončit aktivní konverzaci, klepněte na tlačítko pro ukončení.
- Přepínat mezi oběma hovory můžete stiskem tlačítka přijetí hovoru.

2. Zpřístupnění menu

Z nabídky lze upravovat nastavení podle vlastních předvoleb. Viz obrázek 7

- Menu aktivujete stiskem tlačítka vypnutí zvuku/ menu v okamžiku, kdy nepřijímáte žádný hovor, ani sami nevoláte.
- Pomocí otočného ovladače se můžete pohybovat v menu.
- Zvolte nebo aktivujte položku menu klepnutím na tlačítko přijetí hovoru.
- Ukončení položky menu nebo návrat v menu provedete klepnutím na tlačítko ukončení hovoru.



Obrázek - 7

V nabídce jsou k dispozici položky "call list" (seznam volání) a "settings" (nastavení). Struktura nabídky závisí na typu mobilního telefonu; některé telefony podporují pouze některé funkce.

3. Přístup k posledním hovorům z náhlavní sady

- Přejděte do nabídky a pomocí otočného ovladače vyberte položku "call list" (seznam volání).
- Zobrazí se seznam posledních příchozích hovorů.
- Pomocí otočného ovladače vyberte požadované číslo a klepnutím na tlačítko pro přijetí hovoru jej vytočte.

4. Úprava nastavení

Zvolte "settings" (nastavení) a přesuňte se v menu nahoru nebo dolů a upravte nebo vyberte:

Ring tones (Vyzváněcí tóny)	Light (Osvětlení)
Ring type (Typ vyzvánění)	Bluetooth connection (Spojení Bluetooth)
Language (Jazyk)	

Zvolte osobní vyzváněcí tón

- Aktivujte menu - otočte ovladačem dolů a zvolte "settings" (nastavení) a pak "ring tones" (vyzváněcí tóny), kde můžete zvolit upřednostňovaný typ.

Nastavení typu vyzvánění

- Vyberte položku "ring type" (typ vyzvánění) a potom vyberte tón vyzvánění "normal" (normální) nebo "silent" (tiché).
- Jakkmile jste vybrali "ring type" (typ vyzvánění), můžete také vybrat vibrace při vyzvánění, a to funkci "on" (Zapnout) nebo "off" (Vypnout).

❗ **POZNÁMKA:** Vyzváněcí tón byl specifikován tak, aby byl slyšet zřetelně, ale pohodlně i v okamžiku, kdy máte náhlavní soupravu nasazenou.

Nastavte osvětlení

- Můžete se rozhodnout, zda-li chcete diodu LED uprostřed otočného ovladače nechat proliškávat, nebo nikoliv. Po aktivování bude dioda LED proliškávat každou sekundu během hovoru nebo každé tři sekundy v pohotovostním režimu.

Spojení Bluetooth

- Zvolte "list" (Seznam) a prohlédněte si seznam spárovaných zařízení a zvolte to, které chcete aktivovat.
- Z menu můžete také "add new device" (Přidat nové zařízení). Funkce je shodná jako nastavení náhlavní soupravy do párovacího režimu s pomocí spínače párování (P)

5 Používání náhlavní soupravy Jabra BT800 ve spojení s Bluetooth adaptérem Jabra A210

Aby bylo možné náhlavní sadu Jabra BT800 používat s telefony, které nejsou vybaveny technologií Bluetooth, vytvořili jsme adaptér Jabra A210, který umožňuje vytvořit bezdrátové spojení mezi náhlavní sadou a mobilním telefonem bez technologie Bluetooth.

Pokud používáte náhlavní soupravu společně s Bluetooth adaptérem Jabra A210, budete omezeni na používání základních funkcí náhlavní soupravy. Mezi tyto funkce patří přijetí/ukončení hovoru, používání funkce hlasového vytáčení (pokud ji telefon podporuje) a vypnutí zvuku. ID volajících, seznam volání nebo přidržení hovoru nejsou podporovány při použití spojení náhlavní soupravy konektorem na mobilním telefonu.

Spárování náhlavní soupravy Jabra BT800 s adaptérem Jabra A210

Způsob párování je poněkud odlišný:

- Nejprve do párovacího režimu přepněte Jabra BT800 a pak teprve adaptér Jabra A210.
- Položte je blízko k sobě. Nemusíte zadávat vyhrazený PIN kód pro spárování dvou produktů Jabra, jako to děláte u mobilního telefonu.

Další informace naleznete v uživatelské příručce k Jabra A210.

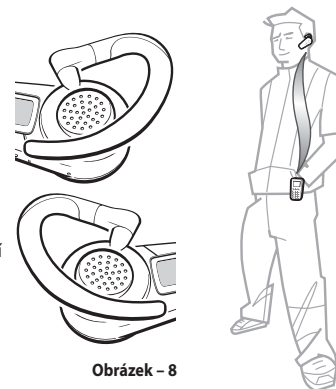
Volání/přijetí hovoru s pomocí Jabra A210

- Při volání z mobilního telefonu bude hovor automaticky přeměrován do náhlavní soupravy (pokud je zapnutá).
- Hovor můžete přijmout pomocí náhlavní soupravy nebo mobilního telefonu. Pokud je náhlavní souprava v pohotovostním režimu, bude hovor přeměrován ihned do náhlavní soupravy klepnutím na tlačítko přijetí/ukončení hovoru na náhlavní soupravě.

6 Způsob nošení náhlavní soupravy

Náhlavní souprava JABRA BT800 je připravena k nošení na pravém uchu. Pokud však dáváte přednost levému uchu, opatrně natočte záves o 180°. Viz obrázek 8

Optimální funkce dosáhnete nošením náhlavní soupravy Jabra BT800 a svého mobilního telefonu na stejné straně těla, nebo přímo na dohled. Obecně dosáhnete lepší funkčnosti v okamžiku, kdy mezi náhlavní soupravou a mobilním telefonem nejsou žádné překážky.



Obrázek – 8

7 Aktualizace funkcí náhlavní soupravy Jabra BT800

Náhlavní sada Jabra BT800 je dynamický a neustále se vyvíjející výrobek; k dispozici budou nové a zajímavé funkce, které si bude možné stáhnout z našeho webu. Další podrobnosti získáte na webu www.jabra.com

8 Odstraňování poruch a často kladené otázky

V náhlavní soupravě není přístupné kompletní menu;

Některé telefony nepodporují všechny funkce dostupné v náhlavní soupravě Jabra BT800. Prostudujte si uživatelskou příručku k telefonu a ověřte si, zda telefon podporuje všechny dostupné funkce.

Pokud slyšíte praskání;

Nejllepší kvality zvuku dosáhnete v případě nošení náhlavní soupravy a mobilního telefonu na stejné straně těla.

Pokud v náhlavní soupravě nic neslyšíte;

1. Zvyšte hlasitost náhlavní soupravy.
2. Ujistěte se, že náhlavní souprava je spárována s telefonem.
3. Ujistěte se, že telefon se k náhlavní soupravě připojuje – pokud se k ní nepřipojuje, zajistěte spárování buď prostřednictvím menu Bluetooth v telefonu nebo klepnutím na tlačítko přijetí/ukončení hovoru.

Je náhlavní souprava Jabra BT800 schopna spolupracovat s dalšími přístroji Bluetooth?

Náhlavní souprava Jabra BT800 je určena ke spolupráci s mobilními telefony vybavenými technologií Bluetooth. Může rovněž spolupracovat s jinými zařízeními Bluetooth, které splňují požadavky verze 1.1 nebo 1.2 a podporují profil náhlavní soupravy a/nebo hands-free.

Bude náhlavní souprava JABRA BT800 rušena elektronikou ve vozidlech, rozhlasovými přijímači nebo počítači?

Náhlavní souprava JABRA BT800 generuje významně menší výkon, než obvyklý mobilní telefon. Rovněž vyzařuje pouze signály, které jsou ve shodě s mezinárodním standardem Bluetooth. Proto byste se neměli setkat s žádným rušením, pokud se bude jednat o standardní elektronické přístroje určené pro běžné spotřebitele.

Mám problémy s párováním přístrojů, i když můj telefon indikuje opak;

Pokud jste smazali informace o spárování s náhlavní soupravou v mobilním telefonu, mohou se objevit problémy bez ohledu na indikace na mobilním telefonu. Jediným způsobem jak úspěšně spárovat Jabra BT800 s mobilním telefonem, je postupovat podle pokynů pro párování v části 1 "Začínáme".

Pokud náhlavní souprava "zamrzne";

Pokud náhlavní souprava "zamrzne" v menu nebo neodpovídá na žádný příkaz, můžete se pokusit o její resetování. Stiskněte párovací spínač (R) a současně tlačítko ukončení hovoru.



Výrobek likvidujte v souladu s místními normami a předpisy.
www.jabra.com/weee

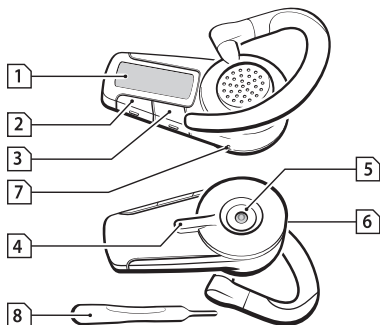
Magyar

1. A Jabra BT800 töltése	43
2. Párosítás (összekapcsolás) a Bluetooth fülhallgatókészlettel	43
3. A Jabra BT800 fülhallgatókészlet alapvető használata	44
4. A Jabra BT800 bővített szolgáltatásainak használata	46
5. A Jabra BT800 használata a Jabra A210 Bluetooth adapterrel	48
6. A fülhallgatókészlet viselésének megválasztása	49
7. Jabra BT800 készüléke tulajdonságainak frissítése	49
8. Hibaelhárítás és gyakran ismételt kérdések	49

© 2005 Jabra Corporation, a GN Netcom company. Minden jog fenntartva. Szabadalmi jogok függőben. A Jabra és a Jabra logó a Jabra Corporation bejegyzett védjegye az USA-ban és bejegyzése lehetséges más országokban. A *Bluetooth*® világmárka és a márkajele a Bluetooth SIG Inc. tulajdona, ezek használata a GN Netcom licencnek van alárendelve. Más márkanevek és védjegyek a megfelelő tulajdonosokhoz tartoznak. A design és specifikációk előzetes bejelentés nélkül megváltoztathatók. A Jabra BT800 egyes országokban esetleg nem engedélyezett.

A JABRA BT800 áttekintése

- 1 A kijelző mutatja a hívó azonosítóját, az akkumulátor állapotát stb.
- 2 "Fogadás" gomb
- 3 End (vége) és on/off (be/ki) gomb
- 4 Léptető kerék – hangerő és menü kezeléséhez
- 5 "Némitás" gomb / kék LED
- 6 Töltő aljzat
- 7 PDA ceruza párosítás kapcsoló
- 8 PDA ceruza a párosítás funkció aktiválásához



1. ábra

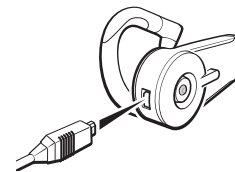
A JABRA BT800 BLUETOOTH FÜLHALLGATÓKÉSZLET HASZNÁLATA ELŐTT

A Jabra BT800-at kezelőgombokkal való egyszerű működtetésre tervezték. A fülhallgatókészleten található "fogadás és vége" gomb alternatív működést fog biztosítani a megnyomás idejétől függően.

Utasítás:	Nyomás időtartam:
Gyorsan nyomja meg	Röviden
Nyomja	Körülbelül 1 másodpercig
Tartsa nyomva	Körülbelül 5 másodpercig

1 A Jabra BT800 töltése

Használja a hálózati adaptert a Jabra BT800 hálózatról való töltéséhez. A fülhallgató csatlakoztatva van a hálózati adapterhez a 2. ábra szerint.



2. ábra

2 Párosítás (összekapcsolás) a Bluetooth fülhallgatókészlettel

Használat előtt párosítani kell a Jabra BT800-at a mobiltelefonnal.

1. Kapcsolja be a Jabra BT800-at

Kapcsolja be a fülhallgatókészletet az "on/off" gomb megnyomásával.

2. Tegye a fülhallgatókészletet párosítás módba

Tegye a fülhallgatókészletet párosítás módba a (N) jelű PDA ceruza kapcsoló megnyomásával, vagy tegye a fülhallgatókészletet párosítás módba a menüből - a részleteket lásd a 4. szakaszban. A léptető kerék ("némitás" gomb) közepén található kék LED folyamatosan világít, amikor a fülhallgatókészlet párosítás módban van.

3. Állítsa a Bluetooth telefont a Jabra BT800 „keresése” állásba

Kövesse a telefon felhasználói útmutatásait. Általában a következő menüpontokból kell választani **telefonján:** „beállítás”, „kapcsolat”, vagy „Bluetooth”, azután kiválasztani a Bluetooth eszköz* „keresése” vagy „felvétele” opciót. **(Lásd a 3. ábrán található Sony Ericsson T610 példát)**



(az illusztráció a BT800-hoz kerül adaptálásra)

3. ábra

4. Amikor telefonja megtalálja a „JABRA BT800” fülhallgatókészletet

Megkérdezi, hogy kívánja-e azzal párosítani. Fogadja el a párosítást a telefonon található „Igen” vagy „OK” megnyomásával, és hagyja jóvá a **kulcskódot vagy PIN kódot = 0000 (4 nulla)**.

A telefon visszaigazolja, amikor a párosítás befejeződött. Sikertelen párosítás esetén ismétlje meg az 1-4 lépést.

* A telefon párosítására vonatkozó utasításokat megtalálja a www.jabra.com weblapon.

1 MEGJEGYZÉS: A fülhallgatókészlet legfeljebb 8 eszköztől tud párosítási információt tárolni. Ha a fülhallgatókészlet már 8 eszközt regisztrált, az új párosítási információval felül fogja írni a legrégebben használtat.

3 A Jabra BT800 fülhallgatókészlet alapvető használata

A fülhallgatókészlet alapvető szolgáltatásainak működtetése nagyon hasonlít a mobiltelefonjában találhatóakhoz.



4. ábra

1. Hívás fogadása

- A hívásra közvetlenül a fülhallgatókészleten a „fogadás” gomb rövid megnyomásával válaszolhat. A fülhallgatókészleten található „fogadás” gomb rövid megnyomása fogadja és a fülhallgatókészletre adja át a hívást.

2. Hívás befejezése

- A „vége” gomb rövid megnyomása befejezi az aktív hívást.
- Közvetlenül a fülhallgatókészletről is elutasíthat bejövő hívást. Nyomja meg a „vége” gombot, és a hívást elutasítja. A telefon beállításoktól függően a hívó személy átírányításra kerül az Ön hangpostafiókjára, vagy foglalt jelzést hall.

3. Hívás kezdeményezése

- Ha hívást kezdeményez a mobiltelefonról, a hívás (a telefon beállításoktól függően) automatikusan átadódik a fülhallgatókészletre.
- A hanggal való hívást a „fogadás” gomb gyors megnyomása aktiválja. A szolgáltatás használatával kapcsolatos további információkért használja a telefon felhasználói kézikönyvét. Akkor kapja a legjobb eredményt, ha a hanggal való hívást a fülhallgatókészleten keresztül veszi fel.
- Az utolsó szám újrAhívását a fülhallgatókészleten található „fogadás” gomb egyszeri lenyomásával aktiválja.

4. Hangerő szabályozás és némítás funkció

- A Jabra BT800 fülhallgatókészlet automatikus hangerő szabályozással rendelkezik, ami a környezeti zajszinttől függően szabályozza a hangerőt. Kézzel szabályozhatja a hangerőt a hangerő szabályozás kerékkel. Lásd az 5. ábrát.
- Párbeszéd közben nyomja meg a „némítás” gombot a hívás némításához. A némítást megszünteti, ha a léptető kerékkel változtatja a hangerő szintjét vagy újból megnyomja a „némítás” gombot. Lásd a 6. ábrát.



5. ábra



6. ábra

4 A Jabra BT800 bővített szolgáltatásainak használata

A Jabra BT800 több bővített beállítást és szolgáltatást kínál, amelyeket a fülhallgatókészletben található menü keresztül ér el.

1. Hívásvárakoztatás és hívás felfüggesztése

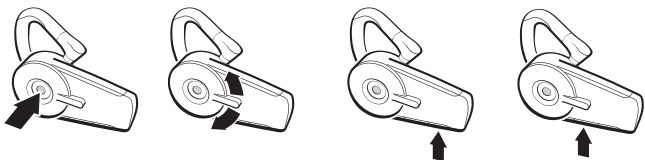
Hívás beszélgetés közben történő felfüggesztéséhez, egy várakozó hívás fogadásához:

- Nyomja meg egyszer a "fogadás" gombot az aktív hívás felfüggesztéséhez és a várakozó hívás fogadásához.
- Röviden nyomja meg a "vége" gombot a folyamatban lévő beszélgetés befejezéséhez.
- Váltson a két hívás között a "fogadás" gomb megnyomásával.

2. A menü elérése

A menüből tetszőlegesen módosíthatja beállításait. Lásd a 7. ábrát

- Lépjen be a menübe a "némítás / menü" gomb megnyomásával, amikor nem fogad vagy kezdeményez hívást.
- Használja a léptető kereket a menüben való navigáláshoz.
- Válasszon ki vagy aktiváljon egy menü tételt a "fogadás" gomb rövid megnyomásával.
- Lépjen ki / vissza a menüpontba a "vége" gomb rövid megnyomásával.



7. ábra

Választhat a "call list" (hívólista) és a "settings" (beállítások) között a menüben. A menü szerkezete mobiltelefonjától függ, mivel egyes telefonok nem támogatják az összes szolgáltatást.

3. Az utolsó hívások elérése fülhallgatókészleten keresztül

- Lépjen be a menübe és a "call list" (hívólista) kiválasztásához használja a léptető kereket.
- Itt az utolsó bejövő hívások listáját láthatja.
- A kívánt szám kiválasztásához használja a léptető kereket és a hívás indításához röviden nyomja meg a "válasz" gombot.

4. Beállítások módosítása

A módosításhoz vagy kijelöléshez a menüben való fel- vagy lefelé mozgással válassza a "settings" (beállítások) menüpontot.

Ring tones (Csengőhangok)	Light (Jelzőfény)
Ring type (Csengetés típusa)	Bluetooth connection (Bluetooth kapcsolat)
Language (Nyelv)	

Válasszon személyes csengőhangot.

- Lépjen be a menübe – fordítsa lefelé a léptető kereket, és válassza ki a "settings" (beállítások) majd a "ringing tones" (csengőhangok) menüpontot, ahol kiválaszhatja kedvenc beállításait.

A csengetés típusának beállítása

- Válassza ki a "ring type" (csengetés típusát) és válasszon "normal" (normál) vagy "silent" (néma) csengőhangot.
- Ha kiválasztotta a "ring type" (csengetés típusát), választhatja a rezgő hívásjelző "on" (be) vagy "off" (ki) állását.

! **MEGJEGYZÉS:** A fülhallgatókészlet viselésekor a csengőhang úgy került beállításra, hogy tisztán és mégis kellemesen hallható legyen.

Jelzőfény beállítása

- Beállíthatja, hogy a léptető kerék közepén található "némítás" gombon a LED villogjon vagy sem. Aktivált állapotában a LED másodpercenként villan beszélgetés közben, vagy három másodpercenként, ha a fülhallgatókészlet készenléti módban van.

Bluetooth kapcsolat

- A párosított eszközök listájának végigpörgetéséhez és az aktíválni kívánt eszköz kiválasztásához válassza a "list" (listát).
- A menüből szintén választhatja az "add new device" (új eszköz felvétele) pontot. A funkció ugyanaz, mint a fülhallgatókészlet párosítás módba való állítása a PDA ceruza párosítás kapcsolóról (📶)

5 A Jabra BT800 használata a Jabra A210 Bluetooth adapterrel

A Jabra BT800 nem Bluetooth telefonokkal való használatához megalkottuk a Jabra A210 adaptert, amely lehetővé teszi a fülhallgatókészlet és a nem Bluetooth mobiltelefon közötti vezeték nélküli kapcsolatot.

Ha a fülhallgatókészletet a Jabra A210-es Bluetooth adapterrel együtt használja, csak a fülhallgatókészlet alapvető szolgáltatásai lesznek elérhetőek. Ezek a szolgáltatások a fogadás / hívás vége, a hanggal való hívás funkció használata (ha a telefon támogatja) és a némitás. A hívóazonosító, hívólista és hívás felfüggesztése funkciók nem támogatottak a mobiltelefonban található fülhallgatókészlet dugaszon keresztül történő használatokor.

A Jabra BT800 párosítása a Jabra A210-el

A párosítási folyamat kissé különböző:

- Először a Jabra BT800-at állítsa párosítás módba, utána az Jabra A210 adaptert.
- Helyezze őket közel egymáshoz. Nem kell külön pin kódot megadnia a két Jabra termék párosításához, ahogy azt egy mobiltelefonnál teszi.

További információkért olvassa el az Jabra A210 felhasználói kézikönyvet.

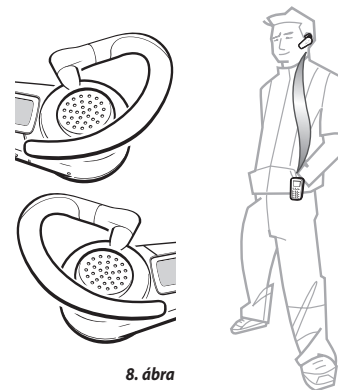
Hívás kezdeményezése / fogadása a Jabra A210 segítségével

- Amikor hívást kezdeményez mobiltelefonjáról, a hívás automatikusan átadódik a fülhallgatókészletre (ha az be van kapcsolva).
- Hívást fogadhat fülhallgatókészletén vagy mobiltelefonján. Ha fülhallgatókészlete készenléti módban van, a hívás azonnal átadódik a fülhallgatókészletre annak "fogadás / vége" gombja rövid megnyomásával.

6 A fülhallgatókészlet viselésének megválasztása

A JABRA BT800 a jobb füle illeszthetően érkezik. Ha a bal oldalt részesíti előnyben, fordítsa el a fülhorgot 180°-kal. Lásd a 8. ábrát.

Optimális működéshez viselje a Jabra BT800-at és mobiltelefonját testének ugyanazon oldalán vagy látósugáron belül. Általában jobb teljesítményt kap, ha nincsenek akadályok a fülhallgatókészlet és a mobiltelefon között.



8. ábra

7 Jabra BT800 készüléke tulajdonságainak frissítése

A Jabra BT800 egy dinamikus és fejlődő termék; olyan új és izgalmas funkciókat teszünk elérhetővé, amelyeket letölthet weblapunkról. További részleteket talál a www.jabra.com weblapon.

8 Hibaelhárítás és gyakran ismételt kérdések

Nincs meg a teljes menü a fülhallgatókészletben:

Egyes telefonok nem támogatják a Jabra BT800-ban rendelkezésre álló összes szolgáltatást. Ellenőrizze a telefon felhasználói kézikönyvében, hogy telefonja támogatja-e a rendelkezésre álló szolgáltatásokat.

Ha recsegő zajokat hall:

A legjobb hangminőséghez mindig viselje fülhallgatókészletét testének ugyanazon az oldalán, mint a mobiltelefon.

إنني أواجه مشكلات في الاقتران على الرغم من أن الهاتف يشير إلى خلاف ذلك:

إذا كنت قد قمت بمسح اتصال اقتران بسماعتك في هاتفك المحمول فقد تواجه مشكلات على الرغم من المؤشرات التي تدل على أنك تستقبل من هاتفك. الطريقة الوحيدة للاقتران بهاتف محمول هي اتباع إرشادات الاقتران الواردة في القسم ١ الاستعداد للبداية.

في حالة عدم استجابة السماعة:

في حالة عدم استجابة السماعة في القائمة أو عدم استجابتها لأي أوامر قد يكون من المفيد إعادة تشغيل السماعة. اضغط مفتاح إبرة الاقتران (Ⓜ) و زر الإنهاء في نفس الوقت.

Ha semmit nem hall a fülhallgatókészleten keresztül:

1. Növelje a hangerőt a fülhallgatókészletben.
2. Győződjön meg róla, hogy a fülhallgatókészlet párosítva van a telefontal.
3. Ellenőrizze, hogy a telefon csatlakozik-e a fülhallgatókészlethez – ha nem csatlakozik, csatlakoztassa a telefon Bluetooth menüjéből, vagy a “fogadás / vége” gomb rövid megnyomásával hajtsa végre a párosítási eljárást.

Működik-e a Jabra BT800 más Bluetooth berendezéssel?

A Jabra BT800-at Bluetooth mobiltelefonokkal való működésre tervezték. Működhet más olyan Bluetooth eszközökkel is, amelyek megfelelnek az 1.1 vagy 1.2 verzióknak, és támogatják a fülhallgatókészlet és / vagy kihangosítás üzemmódot.

Zavarhatja-e a JABRA BT800 az autóm elektronikus berendezéseit, a rádiót vagy a számítógépet?

A Jabra BT800 sokkal alacsonyabb erővel sugároz, mint egy átlagos mobiltelefon. Kizárólag olyan jeleket bocsát ki, melyek megfelelnek a nemzetközi Bluetooth szabványoknak. Ezért a szabványos felhasználói kategóriába sorolható elektronikus berendezések által okozott vételi zavarás nem jellemző.

Párosítási problémákat tapasztalok akkor is, ha telefont másféleképpen jelez:

Ha mobiltelefonjában törölte fülhallgatókészlete párosítási kapcsolatát, problémákat tapasztalhat a telefonjából kapott kijelzések ellenére. Az egyedüli módszer a Jabra BT800-nak az Ön mobiltelefonjával való sikeres párosítására az 1. “Bevezetés” szakaszban található párosítási utasítások követése.

Ha a fülhallgatókészlet lefagy:

Ha a fülhallgatókészlet lefagy a menüben, vagy nem válaszol semmilyen parancsra, hasznos lehet a fülhallgatókészlet alaphelyzetbe állítása. Nyomja meg egyszerre a PDA ceruza párosítás kapcsolót (Ⓜ) és a “vége” gombot.



A terméket a helyi szabványoknak és rendeleteknek megfelelő hulladékgyűjtőben ártalmatlanítsa. www.jabra.com/weee



الرجاء التخلص من المنتج طبقاً للمعايير واللوائح المحلية www.jabra.com/weee

للسماح باستخدام سماعة Jabra BT800 مع الهوائيات التي لا تدعم تقنية Bluetooth. أنتجنا المحول Jabra A210 والذي يتيح إمكانية الاتصال اللاسلكي بين السماعة والهوائيات المحمولة التي لا تدعم Bluetooth.

إذا استخدمت سماعة مع مهايئ Jabra A210 Bluetooth فسوف تتمكن فقط من استخدام خصائص السماعة الرئيسية. هذه الخصائص هي: الرد على مكالمات/إنهائهما، استخدام وظيفة الطلب الصوتي (إذا كان الهاتف يدعم هذه الخاصية) وإخفاء الصوت. خاصية إظهار رقم المتصل وسجل الهاتف ووضع المكالمات في الانتظار لا يدعمها مقبس السماعة الذي في الهاتف المحمول.

لاقتران سماعة Jabra BT800 بمهايئ Jabra A210

عملية الاقتران تختلف قليلاً:

- قم أولاً بضبط سماعة Jabra BT800 في وضع الاقتران ثم اضبط المهايئ.
- ضعهما قريبين من بعضهما البعض. لا يتعين عليك إدخال رمز خاص لاقتران منتجين من منتجات Jabra، كما تفعل مع أي هاتف محمول.

اطلع على دليل مستخدم المهايئ Jabra A210 للحصول على المزيد من المعلومات.

إجراء/ طلب مكالمات عند استخدام مهايئ Jabra A210

- عندما تقوم بإجراء مكالمات من هاتفك المحمول يتم تلقائياً تحويل المكالمات إلى السماعة (إذا كانت في وضع التشغيل)
- يمكنك الرد على مكالمات باستخدام سماعتك أو هاتفك المحمول. إذا كانت سماعتك في وضع الانتظار يتم تحويل المكالمات في الحال إلى السماعة بالضغط بخفة على زر الرد/إنهاء بالمسماعة

سماعة Jabra BT800 مصممة للارتداء على الأذن اليمنى. إذا كنت تفضل الأذن اليسرى قم بخفة بتدوير مشبك الأذن بزواوية 180 درجة. انظر الشكل 8

للحصول على أفضل أداء، قم بارتداء سماعة Jabra BT800 وهاتفك المحمول على نفس الجانب من الجسم أو في حدود خط البصر. بوجه عام، سوف تحصل على أفضل أداء إذا لم تكن هناك عوائق بين السماعة والهاتف المحمول.



الشكل 8

سماعة Jabra BT800 هي عبارة عن منتج فعال ومتطور وسوف نقدم خصائص جديدة ومثيرة يمكنك تحميلها من على موقعنا على شبكة الإنترنت: للمزيد من التفاصيل، قم بزيارة www.jabra.com

ليس لدي القائمة الكاملة لسماعتي:

بعض الهوائيات لا تدعم كل الخصائص المتوفرة في سماعة Jabra BT800. اطلع على دليل مستخدم الهاتف للتأكد من أن هاتفك يدعم الخصائص المتاحة.

إذا سمعت أصوات قطفقة:

للحصول على أفضل جودة صوت يجب دائماً ارتداء السماعة على نفس الجانب من الجسم مثل هاتفك المحمول.

إذا كنت لا تستطيع سماع أي شيء في سماعتك:

1. قم بزيادة مستوى الصوت بالسماعة.
2. تأكد من أن السماعة مقترنة بالهاتف.
3. تأكد من أن الهاتف موصل بالسماعة – إذا لم يتم توصيله من قائمة Bluetooth بالهاتف أو بالضغط بخفة على زر الرد/إنهاء، قم بإجراء طريقة الاقتران.

هل تعمل سماعة Jabra BT800 مع أجهزة Bluetooth الأخرى؟

سماعة Jabra BT800 مصممة للعمل مع هوائيات Bluetooth المحمولة. كما تعمل أيضاً مع أجهزة Bluetooth الأخرى المتوافقة مع الإصدار 1.1 أو 1.2، وتدعم وضع السماعة و/أو التحدث بدون استخدام البدين.

هل تسبب سماعة Jabra BT800 تشويشاً على إلكترونيات سيارتي أو الراديو أو الكمبيوتر؟

سماعة Jabra BT800 يصدر عنها طاقة أقل بكثير من أي هاتف محمول عادي. كما أنها لا تبتث سوى إشارات متوافقة مع معيار Bluetooth الدولي. لهذا، يجب أن لا تتوقع أي تداخل مع الأجهزة الإلكترونية العادية المصممة للمستهلك.

سماعة Jabra BT800 تقدم لك مجموعة مختارة من الإعدادات والخصائص المتقدمة، التي يمكنك الوصول إليها من خلال قائمة في السماعة.

1. انتظار المكالمات ووضع المكالمات في الانتظار

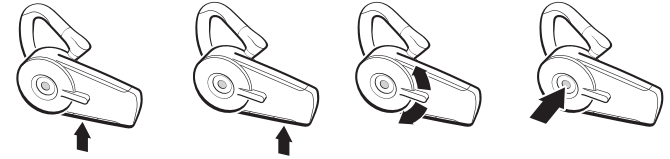
لوضع مكالمات في الانتظار أثناء إجراء محادثة للرد على مكالمات تنتظر.

- اضغط مرة واحدة على زر الرد لتعليق المكالمات النشطة والرد على المكالمات التي في وضع الانتظار.
- اضغط على زر الإنهاء وذلك لإنهاء مكالمات نشطة
- تنقل بين المكالمتين بالضغط على زر الرد.

2. الوصول إلى القائمة

من خلال القائمة، يمكنك تعديل الإعدادات وفقاً لما تفضل. انظر الشكل 7

- يمكنك الوصول إلى القائمة إذا كنت لا تقوم باستقبال أو إجراء مكالمات بالضغط على زر الإسكات/القائمة.
- استخدم عجلة التنقل للتنقل في القائمة
- اختر تبدأ في قائمة أو قم بتنشيطه بالضغط بخفة على زر الرد.
- اخرج من القائمة أو ارجع فيها بالضغط بخفة على زر الإنهاء.



الشكل 7

يمكنك الاختيار ما بين "call list" (قائمة المكالمات) و "settings" (إعدادات) داخل القائمة. سوف تتوقف بنية القائمة على نوع الهاتف المحصل لديك حيث أن هناك بعض أنواع الهواتف لا تدعم جميع الميزات.

3. الوصول إلى المكالمات الأخيرة عن طريق السماعة

- افتح القائمة واستخدم عجلة التنقل لتحديد "call list" (قائمة المكالمات).
- سوف تشاهد قائمة بأخر المكالمات الواردة.
- استخدم عجلة التنقل لتحديد الرقم المطلوب، ثم اضغط على زر الرد لإجراء اتصال.

4. ضبط إعداداتك

اختر "settings" (إعدادات) للتنقل لأعلى أو لأسفل في القائمة لضبط أو اختيار:

- "ring tones" (نغمات الرنين) (نوع الرنين)
- "language" (اللغة) ("light" (الضوء))

اتصال Bluetooth

اختيار نغمة الرنين الشخصية

- اذهب إلى القائمة - قم بتحريك عجلة التنقل لأسفل واختر "settings" (إعدادات) ثم "ringing tones" (نغمات الرنين) حيث يمكنك اختيار تفضيلاتك.

ضبط نوع الرنين

- حدد "ring type" (نوع الرنين) واختر من بين إعدادات نغمة الرنين "normal" (عادي) أو "silent" (صامت).
- عند اختيار "ring type" (نوع الرنين) يمكنك أن تختار خاصية "on" (تشغيل) أو "off" (إطفاء) للامتزاز عند المكالمات.

1 ملاحظة: نغمة الرنين تم تحديدها لكي تسمع بوضوح، ولكنها سوف تسمع بشكل مريح عند ارتداء السماعة.

ضبط الضوء

- يمكنك أن تحدد ما إذا كنت تريد الضوء الموجود في زر إخفاء الصوت في وسط عجلة التنقل أن يومض أم لا. عند تشغيله، يومض الضوء كل ثانية أثناء أي محادثة أو كل ثلاث ثوانٍ عندما تكون السماعة في وضع الانتظار.

توصيلات Bluetooth

- اختر "list" (قائمة) للتنقل خلال قائمة الأجهزة المقترنة واختر الجهاز الذي تريد تشغيله.
- يمكنك أيضاً "add new device" (إضافة جهاز جديد) من القائمة. هذه الوظيفة هي نفس وظيفة إعداد السماعة في وضع الاقتران من مفتاح ابرة الاقتران (📶)

4. يقوم هاتفك باكتشاف سماعة Jabra BT800

بعد ذلك يسالك الهاتف إذا كنت تريد اقترانه. اقبل الاقتران بالضغط على زنعيس أو زموافوس على الهاتف، مع التأكيد بكلمة السر أو رمز هقأ، وهو يساوي 0000

يقوم الهاتف بالتأكد عند إتمام الاقتران. إذا لم يتم الاقتران بنجاح كرر الخطوات 1-4 مرة أخرى.

* يمكن الاطلاع على تعليمات الاقتران الخاصة بكل هاتف على الموقع www.jabra.com

1 ملاحظة: سماعتك يمكنها تخزين معلومات الاقتران على 8 أجهزة. عندما تنتهي السماعة من تسجيل 8 أجهزة تستبدل معلومات الاقتران الجديدة تلك المعلومات التي لم يتم استخدامها مؤخراً.

3 الاستخدام الأساسي لسماعة Jabra BT800

تشغيل الخصائص الأساسية في السماعة مماثل جداً لهاتفك المحمول.



الشكل 4

1. للرد على مكالمات

• تقوم بالرد على المكالمات مباشرة على السماعة بالضغط بخفة على زر الرد. الضغط بخفة على زر الرد بالسماعة يؤدي إلى التقاط المكالمات وتحويلها إلى السماعة.

2. لإنهاء المكالمات

- الضغط بخفة على زر الإنهاء ينهي المكالمات النشطة.
- يمكنك أيضاً رفض أي مكالمات واردة مباشرة من السماعة. اضغط زر الإنهاء وسوف يتم رفض المكالمات. وفقاً لإعدادات الهاتف فإن الشخص الذي اتصل بك يتم توجيهه إلى بريدك الصوتي أو يتم سماع إشارة مشغول.

3. لإنهاء المكالمات

- إذا قمت بإجراء مكالمات من هاتف محمول يتم تلقائياً تحويل المكالمات إلى السماعة (ولكن ذلك يتوقف على إعدادات الهاتف).
- يتم تشغيل الطلب الصوتي بالضغط بخفة على زر الرد. لمزيد من المعلومات عن استخدام هذه الخاصية يرجى الاطلاع على دليل المستخدم الخاص بهاتفك. سوف تحصل على أفضل النتائج إذا قمت بتسجيل بصمة الصوت من خلال السماعة.
- قم بتشغيل إعادة طلب الرقم الأخير بالضغط على زر الرد الموجود على السماعة.

4. التحكم في الصوت ووظيفة إخفاء الصوت

- سماعة Jabra BT800 بها زر للتحكم التلقائي في الصوت يقوم بضبط الصوت حسب مستوى الضوضاء المجاورة. يمكنك ضبط الصوت يدوياً باستخدام عجلة الصوت والتنقل، انظر الشكل 5.
- أثناء المحادثة، اضغط زر إخفاء الصوت لإسكات المكالمات. يمكنك إظهار الصوت بضبط مستوى الصوت على عجلة الصوت والتنقل أو بالضغط بخفة على زر إخفاء الصوت مرة أخرى، انظر شكل 6.



الشكل 5



الشكل 6

1 شحن سماعة Jabra BT800



استخدم مهباي تيار متردد لشحن سماعة Jabra BT800 من مقياس الطاقة. السماعة موصلة بمهباي تيار متردد كما هو مبين في الشكل 2.

الشكل 2

2 اقتران (توصيل) السماعة بسماعة Bluetooth للرأس

قبل الاستعداد للبدء يجب اقتران ٢ سماعة Jabra BT800 بهاتفك المحمول.

1. تشغيل سماعة Jabra BT800

قم بتشغيل السماعة بالضغط على زر تشغيل/إطفاء.

2. وضع السماعة في وضع الاقتران

ضع السماعة في وضع الاقتران بالضغط على مفتاح الإبرة المحدد (Ⓜ). أو ضع السماعة في وضع الاقتران من القائمة - انظر الجزء 4 لمعرفة التفاصيل. الضوء الأزرق الموجود في وسط عجلة التنقل (زر إخفاء الصوت) يتحول إلى أزرق ثابت عندما تكون السماعة في وضع الاقتران.

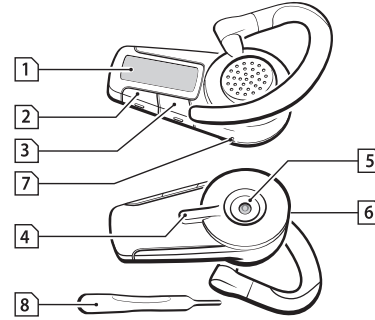
3. اضبط هاتف Bluetooth لكي يكتشف سماعة Jabra BT800

اتبع دليل إرشادات الهاتف. عادة ما يتضمن ذلك الذهاب إلى قائمة إعدادات أو توصيل أو Bluetooth في هاتفك. ثم اختيار خيار زاكتشاف جهاز Bluetooth. (انظر المثال من Sony Ericsson في الشكل 3)



الشكل 3

JABRA BT800 فكرة عامة عن



الشكل 1

- 1 شاشة تبين رقم المتصل، حالة البطارية . . . الخ
- 2 زر الرد
- 3 زر إنهاء وتشغيل/إطفاء
- 4 عجلة التنقل - مفتاح الصوت والقائمة
- 5 زر الإسكات/ ضوء أزرق
- 6 مقبس الشحن
- 7 مفتاح إبرة الاقتران
- 8 إبرة لتشغيل وظيفة الاقتران

قبل استخدام السماعة مع سماعة Bluetooth JABRA BT800 للرأس

سماعة Jabra BT800 مصممة لكي تكون بسيطة في التشغيل مع أقل عدد ممكن من أزرار التحكم. زر الرد والإنهاء الموجود بالسماعة يوفر لك التشغيل البديل حسب طول الوقت الذي يتم فيه الضغط عليها.

مدة الضغط:	التعليمات:
ضغط بخفة	ضغط لمدة قصيرة
ضغط	1 ثانية تقريباً
ضغط واستمرار	5 ثانية تقريباً

إنجليزي

- 1 شحن سماعة Jabra BT800
- 2 اقتران (توصيل) السماعة بسماعة Bluetooth للرأس
- 3 الاستخدام الأساسي لسماعة Jabra BT800
- 4 استخدام الخصائص المتقدمة لسماعة Jabra BT800
- 5 استخدام سماعة Jabra BT800 مع مهايئ Jabra A210 Bluetooth
- 6 اختيار تفضيلات ارتداء السماعة
- 7 تحديث ميزات سماعتك Jabra BT800
- 8 حل المشكلات وأسئلة غالباً ما يتكرر سؤالها

© حقوق النشر 2005 لـ JABRA Corporation، إحدى شركات GN Netcom جميع الحقوق محفوظة. براءات الاختراع قيد التسجيل. كل من JABRA وشعار JABRA علامات تجارية مسجلة لـ JABRA Corporation في الولايات المتحدة، ويجوز تسجيلها في دول أخرى. كلمة وعلامة وشعارات Bluetooth® مملوكة لـ نغمة Bluetooth SIG، وأي استخدام لتلك العلامات من قبل GN Netcom يخضع لترخيص العلامات التجارية وأسماء العلامات التجارية هي تلك الخاصة بمالكها. التصميم والمواصفات تخضع للتغيير بدون إشعار مسبق. سماعة JABRA BT800 قد لا يكون مصرحاً باستخدامها في بعض الدول.

Jabra

BT 800

 Bluetooth®



User manual



2 Year
Warranty

CE

Jabra