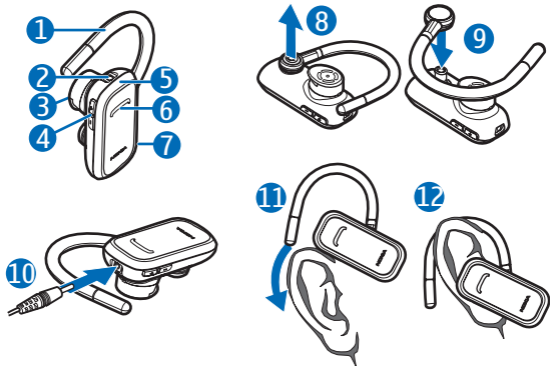


# Гарнітура Nokia Bluetooth BH-101



9206522/1

## ДЕКЛАРАЦІЯ ВІДПОВІДНОСТІ

Цим документом NOKIA CORPORATION заявляє, що виріб HS-94W відповідає основним вимогам та іншим відповідним положенням Директиви 1999/5/EC. Копія декларації відповідності міститься на веб-сайті [http://www.nokia.com/phones/declaration\\_of\\_conformity/](http://www.nokia.com/phones/declaration_of_conformity/).

# CE 0560

© 2007 Nokia. Всі права захищені. Nokia та Nokia Connecting People є зареєстрованими торговими марками Nokia Corporation. Назви інших виробів чи компаній, вказані тут, можуть бути товарними знаками чи комерційними назвами відповідних власників.

Відтворення, передача, розповсюдження чи зберігання у будь-якому вигляді цього документа чи будь-якої його частини без попереднього письмового дозволу компанії Nokia заборонені.

Bluetooth is a registered trademark of Bluetooth SIG, Inc.

Компанія Nokia дотримується політики постійного розвитку. Компанія Nokia залишає за собою право вносити будь-які

зміни та покращення в будь-який виріб, описаний у цьому документі, без попереднього повідомлення.

У межах, в яких це дозволяється чинним законодавством, за жодних обставин компанія Nokia та її ліцензіати не несуть відповідальності за втрату даних або неодержаний прибуток, а також за будь-які спеціальні, випадкові, наступні чи побічні збитки, чим би вони не були викликані.

Зміст цього документа надається "як є". Крім передбачених чинним законодавством, жодні інші гарантії, прямо передбачені та умовні, включаючи (але не обмежуючись) неявні гарантії комерційної цінності та придатності для визначеної мети, не стосуються точності, достовірності чи змісту цього документа. Компанія Nokia залишає за собою право перегляду цього документа чи скасування його дії у будь-який час, без попереднього повідомлення. Доступність окремих виробів може залежати від регіону. Докладнішу інформацію можна отримати у дилера Nokia у Вашому регіоні. Контроль за експортом Цей пристрій може містити деталі,

технології або програмне забезпечення, які підлягають законодавству щодо експорту та правилам США та інших країн.

Відхилення від положень закону заборонено.

## Вступ

Гарнітура Nokia Bluetooth BH-101 дає змогу телефонувати та відповідати на дзвінки під час руху. Гарнітуру можна використовувати з сумісними телефонами, які підтримують бездротову технологію Bluetooth.

Перш ніж використовувати гарнітуру, уважно прочитайте цей посібник користувача. Також прочитайте посібник користувача до Вашого телефону, в якому викладено важливу інформацію щодо безпеки та обслуговування. Тримайте гарнітуру подалі від малих дітей.

### Бездротова технологія Bluetooth

Бездротова технологія Bluetooth дає змогу з'єднувати між собою сумісні пристрої без допомоги кабелів. Телефон та гарнітура можуть не

перебувати в межах прямої видимості, але відстань між ними не повинна перевищувати 10 метрів (33 фути). Крім цього, на з'єднання можуть впливати такі перешкоди, як інші електронні пристрої та стіни.

Гарнітура сумісна зі специфікацією Bluetooth Specification 2.0 + EDR, яка підтримує режими Headset Profile 1.1 (Режим роботи з гарнітурою 1.1) та Hands-Free Profile 1.5 (Режим „вільні руки” 1.5). Перевіряйте у виробників інших пристроїв інформацію про сумісність з цим пристроєм.

## Початок роботи

Гарнітура складається з таких частин, які зображено на титульній сторінці: вушна петля (1), гніздо для зарядного пристрою (2), динамік (3), клавіші гучності (4), індикатор (5), багатофункціональна клавіша (6) та мікрофон (7).

Перш ніж можна буде використовувати гарнітуру, потрібно зарядити акумулятор та об'єднати гарнітуру в пару із сумісним телефоном.

Складові пристрою намагнічені, тому пристрій може притягувати металеві предмети. Не розташовуйте кредитні картки або інші магнітні носії поруч із пристроєм, оскільки це може призвести до видалення інформації, що зберігається на них.

## Зарядні пристрої

Цей пристрій призначений для використання із такими зарядними пристроями: AC-3, AC-4 та DC-4.



### Попередження:

використовуйте лише ті зарядні пристрої, які ухвалено компанією Nokia для використання саме з цим аксесуаром. Внаслідок використання інших типів пристроїв можуть стати недійсними будь-які гарантії та дозволи, а також це може бути небезпечним.

Щоб від'єднати шнур живлення будь-якого аксесуара, потрібно потягнути за штепсель, а не за шнур.

## Зарядження акумулятора

Перш ніж заряджати акумулятор, уважно прочитайте розділ "Інформація про акумулятор".

1. Увімкніть зарядний пристрій у настінну розетку.

2. Приєднайте кабель зарядного пристрою до гнізда для зарядного пристрою (10). Під час заряджання індикатор світиться червоним.

Перш ніж почнеться заряджання, може минути деякий час. Повне заряджання акумулятора може тривати 2 години.

3. Коли акумулятор повністю заряджений, індикатор стає зеленим. Від'єднайте зарядний пристрій від гарнітури та від електричної розетки.

Повністю заряджений акумулятор розраховано на роботу впродовж 8 годин у режимі розмови та до 180 годин у режимі очікування.

Проте тривалість роботи гарнітури в режимі очікування та розмови може бути різною залежно від сумісних пристроїв Bluetooth, а також залежно від установок, стилів та умов використання.

Коли заряд акумулятора низький, із гарнітури щохвилини лунає

звуковий сигнал, а індикатор повільно блимає червоним.

## **Увімкнення та вимкнення**

Щоб увімкнути гарнітуру, натисніть і потримайте багатофункціональну клавішу протягом приблизно 5 секунд. З гарнітури пролунає звуковий сигнал, а індикатор почне блимати зеленим. Гарнітура спробує встановити з'єднання з пристроєм, з яким вона об'єднана у пару.

Щоб вимкнути гарнітуру, натисніть і потримайте багатофункціональну клавішу (упродовж приблизно 5 секунд), поки з гарнітури не пролунає звуковий сигнал, а індикатор один раз не блимне червоним.

## **Утворення пари з гарнітурою**

1. Переконайтеся, що телефон увімкнений, а гарнітура вимкнена.
2. Натисніть і потримайте багатофункціональну клавішу (упродовж приблизно 8 секунд),

поки зелений індикатор не почне швидко блимати.

3. Активуйте функцію Bluetooth у телефоні та встановіть, щоб телефон здійснив пошук пристроїв Bluetooth.
4. Виберіть гарнітуру зі списку знайдених пристроїв.
5. Введіть код доступу **0000**, щоб створити пару та з'єднати гарнітуру з телефоном. У деяких телефонах може знадобитися встановити з'єднання окремо

після створення пари.

Об'єднувати у пару гарнітуру та телефон потрібно лише один раз.

Якщо створення пари було успішним, гарнітура з'явиться в меню телефону, де відображено пристрої Bluetooth, які утворюють пару з телефоном.

Коли з'єднання гарнітури з телефоном встановлено і вона готова до використання, індикатор повільно блимає зеленим.

## Основи користування

---

### Розміщення гарнітури на вусі

Гарнітуру можна носити на правому вусі. Розмістіть вушну петлю над вухом (11), а потім обережно вкладіть динамік у вухо. Вушну петлю можна зігнути, щоб прилаштувати до форми вуха. Спрямуйте гарнітуру в напрямку до

рота (12). Щоб носити гарнітуру на лівому вусі, від'єднайте вушну петлю (8), поверніть та приєднайте її так, щоб вона розміщувалася ліворуч від логотипу "Nokia" (9).

## **Здійснення та отримання дзвінків**

Щоб здійснити дзвінок, коли до телефону приєднано гарнітуру, використовуйте телефон, як завжди. Якщо телефон підтримує повторний набір останнього набраного номера за допомогою гарнітури, двічі натисніть багатофункціональну клавішу, коли не відбувається розмова.

Якщо Ваш телефон підтримує голосовий набір за допомогою гарнітури, натисніть та потримайте багатофункціональну клавішу протягом приблизно 2–3 секунд, поки телефон не почне голосовий набір, а потім продовжуйте діяти так, як вказано у посібнику користувача до Вашого телефону. Голосовим набором не можна скористатися під час дзвінка.

Щоб відповісти на дзвінок або завершити розмову, натисніть багатофункціональну клавішу. Щоб відхилити вхідний дзвінок, двічі натисніть цю клавішу.

Для регулювання гучності гарнітури під час дзвінка використовуйте клавіші гучності.

Щоб переключити дзвінок між гарнітурою та сумісним телефоном, натисніть і потримайте багатофункціональну клавішу упродовж приблизно 2–3 секунд.

## **Скидання установок або повернення їх до стандартних значень**

Щоб видалити створену пару з гарнітури, увімкніть її та натисніть і потримайте багатофункціональну клавішу та клавішу підвищення гучності упродовж приблизно 5 секунд, поки індикатор не почне по чергово світитися то червоним, то зеленим.

Щоб скинути установки гарнітури, якщо вона не працює, навіть будучи зарядженою, натисніть і потримайте багатофункціональну клавішу та з'єднайте гарнітуру із зарядним пристроєм.

## Усунення несправностей

Якщо не вдається встановити з'єднання між гарнітурою та сумісним телефоном, перевірте, чи

гарнітура заряджена, увімкнена та об'єднана в пару з Вашим телефоном.

## Інформація про акумулятор

Ваш пристрій живиться від акумулятора, що перезаряджається. Акумулятор можна заряджати та розряджати сотні разів, але при цьому він поступово зношується. Заряджайте акумулятор лише за допомогою ухвалених зарядних пристроїв Nokia, призначених для цього виробу. Використання несхваленого зарядного пристрою може спричинити ризик займання, вибуху, витікання рідини або інші небезпеки.

Якщо акумулятор використовується вперше або не використовувався тривалий час, можливо, буде необхідно для початку заряджання приєднати зарядний пристрій, від'єднати його, а потім приєднати

знову. Якщо акумулятор повністю розряджений, може минути кілька хвилин, перш ніж засвітиться індикатор заряджання.

Коли зарядний пристрій не використовується, вимкніть його з електричної розетки та від'єдняйте від виробу. Не залишайте повністю заряджений акумулятор з'єднаним із зарядним пристроєм, оскільки надмірне заряджання скорочує строк служби акумулятора. Якщо повністю заряджений акумулятор не використовується, він з часом розрядиться.

Завжди намагайтеся зберігати акумулятор при температурі від 15°C до 25°C (від 59°F до 77°F). Екстремальні



температури знижують ємність та тривалість роботи акумулятора. Пристрій з дуже нагрітим чи дуже охолодженим акумулятором може тимчасово не працювати. Робота акумулятора особливо обмежується при температурах значно нижче 0°C.

Не кидайте акумулятори у вогонь, оскільки вони можуть вибухнути. При пошкодженні акумулятори також можуть вибухнути.

Ніколи не користуйтеся пошкодженими зарядними пристроями.

## Догляд і технічне обслуговування

---

Ваш пристрій є результатом спільної діяльності розробників та виконавців вищої кваліфікації і потребує обережного поводження. Наведені нижче рекомендації допоможуть Вам дотримуватись усіх вимог гарантійного обслуговування.

- Оберігайте пристрій від вологи. Атмосферні опади, волога та будь-які рідини можуть містити мінерали, які призводять до корозії електронних схем. Якщо пристрій намокне, дайте йому повністю висохнути.
- Не використовуйте та не зберігайте пристрій у запилених чи брудних місцях. Його рухомі частини та електронні компоненти можуть пошкодитися.
- Не зберігайте пристрій у місцях з високою температурою. Високі температури можуть скоротити термін служби електронних пристроїв, викликати пошкодження акумулятора та деформацію або розплавлення пластмаси.
- Не зберігайте пристрій у холодних місцях. Коли пристрій після охолодження нагрівається до своєї

нормальної температури, всередині пристрою може з'явитися волога, яка може пошкодити електронні плати.

- Не намагайтеся відкрити пристрій.
- Не кидайте, не бийте та не трусіть пристрій. Грубе поводження з пристроєм може призвести до виходу з ладу внутрішніх електронних плат і точної механіки.
- Не використовуйте для чищення пристрою їдкі хімікати, сильні миючі засоби та розчини.
- Не фарбуйте пристрій. Фарба може заблокувати рухомі частини та порушити їх належне функціонування.

Якщо виріб не працює належним чином, віднесіть його до найближчого авторизованого сервісного центру для технічного обслуговування.



## Утилізація

Перекреслена корзина з колесами, зображена на Вашому виробі, документації

або упаковці, означає, що після завершення терміну експлуатації усі електричні та електронні вироби й акумулятори підлягають утилізації окремо від звичайного сміття. Ця вимога застосовується в Європейському Союзі та в інших країнах, де доступні системи окремої утилізації. Не викидайте ці вироби з несорттованими міськими відходами.

Здаючи вироби до спеціального пункту на повторну переробку, Ви допомагаєте перешкодити неконтрольованій утилізації цих виробів і сприяєте повторному використанню матеріальних ресурсів. Детальніші відомості можна отримати у пункті продажу, де було придбано виріб, у місцевої інстанції, що займається переробкою сміття та відходів, в організацій Вашої країни, які стежать за належною утилізацією виробів, або у місцевого представника Nokia. Екологічну декларацію до виробу або інструкції щодо утилізації застарілого виробу можна знайти на веб-сайті [www.nokia.com](http://www.nokia.com) у розділі Вашої країни.