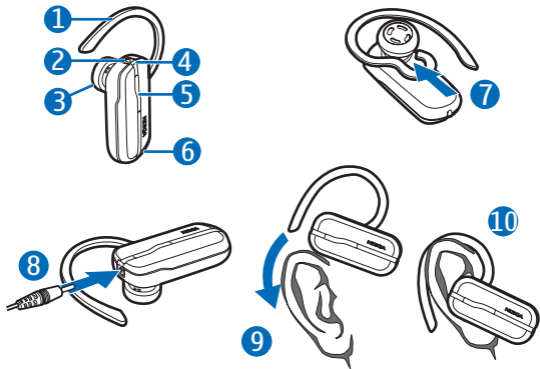


Гарнітура Nokia Bluetooth BH-102



9207250/2

ДЕКЛАРАЦІЯ ВІДПОВІДНОСТІ

NOKIA CORPORATION засвідчує, що цей виріб HS-107W відповідає істотним умовам та іншим відповідним положенням Директиви 1999/5/EC. Копія декларації відповідності міститься на веб-сайті http://www.nokia.com/phones/declaration_of_conformity/.

CE 0889

© 2008 Nokia. Всі права захищені.
Nokia та Nokia Connecting People є зареєстрованими товарними знаками Nokia Corporation. Назви інших виробів чи компаній, вказані тут, можуть бути товарними знаками чи комерційними назвами відповідних власників.
Відтворення, передача, розповсюдження чи зберігання у будь-якому вигляді даного документа чи будь-якої його частини без попереднього письмового дозволу компанії Nokia заборонені.
Bluetooth is a registered trademark of Bluetooth SIG, Inc.

Компанія Nokia дотримується політики постійного розвитку. Компанія Nokia залишає за собою право вносити будь-які зміни та покращення в будь-який виріб, описаний у цьому документі, без попереднього повідомлення.

У межах, в яких це дозволяється чинним законодавством, за жодних обставин компанія Nokia та її ліцензіати не несуть відповідальності за втрату даних або неодержаний прибуток, а також за будь-які спеціальні, випадкові, непрямі чи побічні збитки, чим би вони не були викликані.

Зміст цього документа надається "як є". Крім передбачених чинним законодавством, жодні інші гарантії, прямо передбачені та умовні, включаючи (але не лише) обов'язкові гарантії комерційної цінності та придатності для визначеної мети, не стосуються точності, достовірності чи змісту цього документа. Компанія Nokia залишає за собою право на перегляд цього документа або на його анулювання у будь-який час без попереднього повідомлення.

Доступність окремих виробів може залежати від регіону. Докладнішу інформацію можна отримати у дилера Nokia у Вашому регіоні.

Контроль за експортом
Цей пристрій може містити деталі,

технології або програмне забезпечення, які підлягають законодавству щодо експорту і нормативним положенням США та інших країн. Відхилення від положень закону заборонено.

Вступ

За допомогою гарнітури Nokia Bluetooth BH-102 можна телефонувати та відповідати на дзвінки під час руху. Гарнітуру можна використовувати з сумісними телефонами, які підтримують бездротову технологію Bluetooth.

Перш ніж використовувати гарнітуру, уважно прочитайте цей посібник користувача. Прочитайте також посібник користувача до свого телефону. У ньому наведено важливу інформацію щодо безпеки та технічного обслуговування.

Зберігайте гарнітуру в недоступних для дітей місцях.

Технологія бездротового з'єднання Bluetooth

За допомогою бездротової технології Bluetooth можна з'єднувати між собою сумісні пристрої без допомоги кабелів. Телефон та гарнітура можуть не бути в межах прямої видимості, але відстань між ними не повинна перевищувати 10 метрів (33 фути). Крім цього, на з'єднання можуть впливати такі перешкоди, як інші електронні пристрої та стіни.

Гарнітура сумісна зі специфікацією Bluetooth Specification 2.0 + EDR, яка підтримує режими Headset Profile 1.1 (Режим роботи з гарнітурою 1.1) та Hands-Free Profile

1.5 (Режим „вільні руки” 1.5).
Перевіряйте у виробників інших пристроїв інформацію про сумісність з цим пристроєм.

Початок роботи

Гарнітура складається з частин, які зображені на титульній сторінці: вушна петля (1), гніздо для зарядного пристрою (2), мікрофон (3), синій індикатор (4), багатофункціональна клавіша (5) та мікрофон (6).

Перш ніж можна буде використовувати гарнітуру, потрібно зарядити акумулятор та об'єднати гарнітуру в пару із сумісним телефоном.

Складові пристрою намагнічені, тому пристрій може притягувати металеві предмети. Не розташовуйте кредитні картки або інші магнітні носії поруч із

пристроєм, оскільки це може призвести до видалення інформації, що зберігається на них.

Зарядні пристрої

Цей пристрій призначений для використання із такими зарядними пристроями: AC-3, AC-4, AC-5 та DC-4.



Попередження:

використовуйте лише ті зарядні пристрої, які ухвалено компанією Nokia для використання саме з цим аксесуаром. Внаслідок використання інших типів пристроїв можуть стати недійсними будь-які гарантії та дозволи, а також це може бути небезпечним.

Щоб від'єднати шнур живлення будь-якого аксесуара, необхідно потягнути за штепсель, а не за шнур.

Заряджання акумулятора

Перш ніж заряджати акумулятор, уважно прочитайте розділ "Інформація про акумулятор".

1. Увімкніть зарядний пристрій в електричну розетку.
2. Приєднайте кабель зарядного пристрою до гнізда (8) для зарядного пристрою на гарнітурі. Індикатор світиться під час заряджання. Щоб повністю зарядити акумулятор, може знадобитися до 2 годин.
3. Коли акумулятор повністю заряджений, індикатор припиняє світитися. Від'єднайте зарядний пристрій від гарнітури та від електричної розетки.

Повністю заряджений акумулятор розраховано на роботу впродовж 10 годин у режимі розмови та до 250 годин у режимі очікування.

Коли заряд акумулятора низький, із гарнітури щохвилини лунає звуковий сигнал, а індикатор блимає з коротким інтервалом.

Увімкнення та вимкнення

Щоб увімкнути гарнітуру, потримайте багатофункціональну клавішу протягом 2–4 секунд. Із гарнітури пролунає звуковий сигнал, а потім засвітиться індикатор. Гарнітура спробує встановити з'єднання з пристроєм, із яким її об'єднано в пару.

Щоб вимкнути гарнітуру, потримайте багатофункціональну клавішу протягом 4–8 секунд.

Утворення пари з гарнітурою

1. Переконайтеся, що телефон увімкнений, а гарнітура вимкнена.
2. Потримайте багатофункціональну клавішу (протягом 4–8 секунд), поки індикатор не почне блимати з коротким інтервалом.
3. Активуйте функцію Bluetooth у телефоні та встановіть, щоб телефон здійснив пошук пристроїв Bluetooth.
4. Виберіть гарнітуру зі списку знайдених пристроїв.
5. Введіть код доступу **0000**, щоб створити пару та з'єднати

гарнітуру з телефоном. У деяких телефонах може знадобитися встановити з'єднання окремо після створення пари. Об'єднувати у пару гарнітуру та телефон потрібно лише один раз.

Якщо об'єднання в пару здійснено успішно, гарнітура з'явиться у меню телефону, в якому будуть показані пристрої Bluetooth, які утворюють пару.

Коли з'єднання гарнітури з телефоном встановлено і вона готова до використання, індикатор повільно блиматиме.

Основи користування

Одягання гарнітури

Щоб носити гарнітуру на правому вусі, одягніть вушну петлю так, як

зображено на малюнку 7, а щоб носити гарнітуру на лівому вусі, одягніть гарнітуру з протилежного

боку. Розмістіть вушну петлю над вухом (9), а потім обережно вкладіть динамік у вухо. Спрямуйте гарнітуру до рота (10).

Здійснення та отримання дзвінків

Щоб зателефонувати, коли до телефону приєднано гарнітуру, використовуйте телефон, як звичайно.

Щоб повторно набрати останній набраний номер (якщо телефон підтримує цю функцію для гарнітури), коли немає активних дзвінків, двічі натисніть багатофункціональну клавішу.

Щоб активувати голосовий набір (якщо телефон підтримує цю функцію для гарнітури), коли немає активних дзвінків, потримайте багатофункціональну клавішу протягом приблизно 2-4 секунд.

Виконайте дії, описані в посібнику користувача телефону.

Щоб відповісти на дзвінок або завершити розмову, натисніть багатофункціональну клавішу. Щоб відхилити дзвінок, натисніть цю клавішу двічі.

Щоб відрегулювати гучність під час дзвінка, користуйтеся клавішами регулювання гучності на телефоні.

Щоб переключати дзвінок із гарнітури на сумісний телефон і навпаки, потримайте багатофункціональну клавішу впродовж 2-4 секунд.

Скидання установок та повернення їх до стандартних значень

Щоб видалити створену пару з гарнітури, вимкніть гарнітуру та потримайте багатофункціональну клавішу протягом 8 секунд, щоб із

гарнітури двічі пролунав звуковий сигнал, а індикатор почав блимати з коротким інтервалом.

Щоб скинути установки гарнітури, якщо вона припиняє працювати, навіть будучи зарядженою, приєднайте гарнітуру до зарядного пристрою.

Усунення несправностей

Якщо не вдається встановити з'єднання між гарнітурою та сумісним телефоном, упевніться в тому, що вона заряджена, увімкнена та об'єднана в пару з телефоном.

Інформація про акумулятор

Цей пристрій має внутрішній незнімний акумулятор. Не намагайтеся вийняти акумулятор із пристрою, щоб не пошкодити пристрій. Акумулятор можна заряджати та розряджати сотні разів, але при цьому він поступово зношується. Заряджайте акумулятор лише за допомогою ухвалених зарядних пристроїв Nokia, призначених для цього виробу. Використання несхваленого зарядного пристрою може спричинити ризик займання, вибуху, витікання рідини або інші небезпеки.

Якщо акумулятор використовується вперше або не використовувався довгий час, можливо, буде необхідно для початку заряджання приєднати зарядний пристрій, від'єднати, а потім приєднати знову. Якщо акумулятор повністю розряджений, може минути кілька хвилин, перш ніж на дисплеї відобразиться індикатор заряджання.

Коли зарядний пристрій не використовується, вимкніть його з електричної розетки та від'єдняйте від виробу. Не залишайте повністю

заряджений акумулятор з'єднаним із зарядним пристроєм, оскільки надмірне зарядження скорочує строк служби акумулятора. Якщо повністю заряджений акумулятор не використовувати, він з часом розрядиться.

Завжди намагайтеся зберігати акумулятор при температурі від 15°C до 25°C (від 59°F до 77°F). Під дією дуже низької або дуже високої температури ємність та тривалість роботи акумулятора знижуються. Пристрій із дуже нагрітим чи дуже охолодженим акумулятором може тимчасово не працювати. Робота акумулятора особливо обмежується при температурах, значно нижчих за 0°C.

Не кидайте акумулятори у вогонь, оскільки вони можуть вибухнути. При пошкодженні акумулятори також можуть вибухнути.

Ніколи не користуйтеся пошкодженими зарядними пристроями.



Важливо: тривалість роботи пристрою у режимі розмови та в режимі

очікування є приблизною і залежить від стану мережі, використовуваних функцій, терміну, протягом якого експлуатується акумулятор, стану акумулятора, температурних умов, у яких він використовується, та багатьох інших факторів. Тривалість використання пристрою в режимі розмови впливає на тривалість роботи пристрою в режимі очікування. Відповідно, тривалість перебування пристрою в увімкненому стані та режимі очікування впливає на тривалість його роботи в режимі розмови.

Догляд і технічне обслуговування

Ваш пристрій є результатом спільної діяльності розробників та виконавців вищої кваліфікації і потребує обережного поводження. Наведені нижче рекомендації допоможуть Вам дотримуватись всіх вимог гарантійного обслуговування.

- Оберігайте пристрій від вологи. Атмосферні опади, волога та будь-які рідини можуть містити мінерали, які призводять до корозії електронних схем. Якщо пристрій намокне, дайте йому повністю висохнути.
- Не використовуйте та не зберігайте пристрій у запилених чи брудних місцях. Його рухомі частини та електронні компоненти можуть пошкодитися.
- Не зберігайте пристрій у місцях із високою температурою. Високі температури можуть скоротити термін служби електронних

пристроїв, викликати пошкодження акумулятора та деформацію або розплавлення пластмаси.

- Не зберігайте пристрій у місцях із низькою температурою. Коли пристрій після охолодження нагрівається до своєї нормальної температури, всередині пристрою може з'явитися волога, яка може пошкодити електронні плати.
- Не намагайтеся відкрити пристрій.
- Не кидайте, не бийте та не трусіть пристрій. Грубе поводження з пристроєм може призвести до виходу з ладу внутрішніх електронних плат і точної механіки.
- Не використовуйте для чищення пристрою їдкі хімікати, сильні миючі засоби та розчини.
- Не фарбуйте пристрій. Фарба може заблокувати рухомі частини та

порушити їх належне функціонування.

Якщо пристрій не працює належним чином, віднесіть його до найближчого авторизованого сервісного центру для технічного обслуговування.



Утилізація

Перекреслена корзина з колесами, зображена на Вашому виробі, документації або упаковці, означає, що

після завершення терміну експлуатації усі електричні та електронні вироби й акумулятори підлягають утилізації окремо від звичайного сміття. Ця вимога застосовується в Європейському Союзі та в інших країнах, де доступні системи окремої утилізації. Не викидайте ці вироби з несорттованими міськими відходами.

Здаючи вироби до спеціального пункту на повторну переробку, Ви допомагаєте перешкодити неконтрольованій утилізації цих виробів і сприяєте повторному

використанню матеріальних ресурсів. Детальніші відомості можна отримати у пункті продажу, де було придбано виріб, у місцевої інстанції, що займається переробкою сміття та відходів, в організації Вашої країни, які стежать за належною утилізацією виробів, або у місцевого представника Nokia. Екологічну декларацію до виробу або інструкції щодо утилізації застарілого виробу можна знайти на веб-сайті www.nokia.com у розділі Вашої країни.