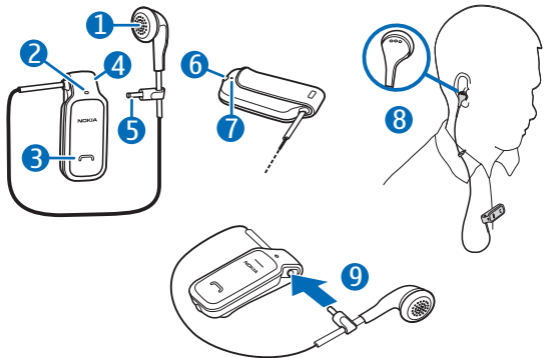


Беспроводная мини-гарнитура Nokia Bluetooth BH-106



9215218/1



ДЕКЛАРАЦИЯ СООТВЕТСТВИЯ

КОРПОРАЦИЯ NOKIA заявляет, что изделие ВН-106 соответствует основным требованиям и другим соответствующим положениям Директивы Совета Европы 1999/5/ЕС. Копию Декларации соответствия можно загрузить с веб-страницы http://www.nokia.com/phones/declaration_of_conformity/.

CE 0560

© Корпорация Nokia, 2009 г. С сохранением всех прав. Nokia, Nokia Connecting People и логотип Nokia Original Accessories являются торговыми марками или зарегистрированными торговыми марками корпорации Nokia. Nokia tune является звуковым логотипом

корпорации Nokia. Названия других изделий или компаний, указанные здесь, могут быть торговыми марками или торговыми наименованиями соответствующих владельцев.

Воспроизведение, передача, распространение или хранение в любой форме данного документа или любой его части без предварительного письменного разрешения корпорации Nokia запрещено. Bluetooth is a registered trademark of Bluetooth SIG, Inc.

Корпорация Nokia постоянно совершенствует свою продукцию. Корпорация Nokia оставляет за собой право вносить любые изменения и улучшения в любое изделие, описанное в этом документе, без предварительного уведомления.

В максимально допустимой действующим законодательством степени корпорация Nokia и ее держатели лицензий ни при каких обстоятельствах не принимают на себя никакой ответственности за потерю данных или прибыли, а также ни за какой специальный, случайный, воследовавший или косвенный ущерб,

какими бы причинами это ни было вызвано.

Содержание этого документа представлено на условиях «как есть». Кроме требований действующего законодательства, никакие иные гарантии, как явные, так и подразумеваемые, включая (но не ограничиваясь этим) неявные гарантии коммерческой ценности и пригодности для определенной цели, не касаются точности, надежности или содержания этого документа. Корпорация Nokia оставляет за собой право пересматривать или изменять содержимое данного документа в любое время без предварительного уведомления.

Наличие в продаже конкретных изделий зависит от региона. Дополнительную информацию можно получить в представительстве Nokia.

Ограничение экспорта
Данное устройство может содержать компоненты, технологии и/или программное обеспечение, подпадающие под действие экспортного законодательства США и других стран. Любое использование в нарушение законодательства запрещено.

Телефон горячей линии Nokia:

+7 (495) 644-18-04

Факс: +7 (495) 795-05-03

125009, Москва,

Тверская ул., 7, а/я 25 Nokia

www.nokia.ru

Введение

Беспроводная мини-гарнитура Nokia Bluetooth BH-106 позволяет посылать и принимать вызовы, не прикасаясь к мобильному телефону.

Внимательно прочитайте данное руководство перед использованием мини-гарнитуры. Кроме того, прочитайте руководство по эксплуатации мобильного

устройства, которое подключается к мини-гарнитуре.

Данное изделие может содержать мелкие детали. Храните их в недоступном для детей месте. Поверхность этого устройства не содержит никеля.

Технология беспроводной связи Bluetooth

Технология беспроводной связи Bluetooth позволяет соединять совместимые устройства без кабелей. Необязательно, чтобы мини-гарнитура и другое устройство находились в пределах прямой видимости, но они должны

находиться в пределах 10 метров друг от друга. Помехи для соединения могут создаваться препятствиями, например, стенами, а также другими электронными устройствами.

Мини-гарнитура совместима со спецификацией Bluetooth версии 2.1 + EDR и поддерживает профиль мини-гарнитур 1.1 и профиль громкой связи 1.5. Информацию о совместимости данного устройства с другими устройствами можно получить у изготовителей этих устройств.

Начало работы

Мини-гарнитура состоит из следующих компонентов, как показано на титульной странице: наушник (1), микрофон (2),

клавиша ответа/завершения вызова (3), разъем для зарядного устройства (4), держатель для фиксации кабеля наушника (5),

клавиша питания (6)
и индикатор (7).

Для работы с мини-гарнитурой необходимо зарядить аккумулятор и выполнить сопряжение мини-гарнитурой с совместимым устройством.

Детали устройства обладают магнитными свойствами. Возможно притяжение металлических предметов к устройству. Не храните рядом с устройством кредитные карточки и другие магнитные носители информации – это может привести к уничтожению информации.

Зарядка аккумулятора

Перед зарядкой аккумулятора внимательно прочитайте раздел «Информация об аккумуляторах и зарядных устройствах».



Внимание! Используйте только те зарядные устройства, применение

которых с данной конкретной моделью рекомендовано компанией Nokia. Применение любых других аксессуаров может привести к аннулированию гарантий и сертификатов и может быть опасным.

Отсоединяя кабель питания дополнительного устройства, держитесь за вилку, а не за шнур.

1. Включите зарядное устройство в сетевую розетку.
2. Подсоедините провод зарядного устройства к разъему для подключения зарядного устройства. Во время зарядки индикатор горит красным цветом. Продолжительность полной зарядки аккумулятора может составлять до 2 часов.
3. Когда аккумулятор полностью заряжен, индикатор горит зеленым цветом. Отключите зарядное устройство от

мини-гарнитуры, затем от розетки электросети.

Время работы от полностью заряженного аккумулятора достигает 5 часов 30 минут в режиме разговора и 120 часов в режиме ожидания.

Если мини-гарнитура не подключена к зарядному устройству, для проверки заряда аккумулятора нажмите клавишу включения. При достаточном уровне заряда индикатор горит зеленым цветом. Желтый цвет индикатора свидетельствует о том, что вскоре может потребоваться зарядка. Если индикатор горит красным цветом, зарядите аккумулятор.

При низком уровне заряда аккумулятора мини-гарнитура каждые 5 минут подает одиночный

тональный сигнал, а индикатор мигает красным цветом.

Включение и выключение

Для включения нажмите клавишу включения и удерживайте ее нажатой в течение 2 секунд. Подается звуковой сигнал, и индикатор мини-гарнитуры горит зеленым цветом. Мини-гарнитура выполняет попытку подключения к устройству, к которому она была подключена в последний раз.

Для выключения нажмите кнопку включения и удерживайте ее нажатой в течение приблизительно 2 секунд при включенной мини-гарнитура. Мини-гарнитура подает звуковой сигнал, и на короткое время загорается красный индикатор. Если мини-гарнитура не устанавливает соединения с устройством в течение

приблизительно 30 минут, она выключается автоматически.

Сопряжение и подключение мини-гарнитуры

1. Убедитесь в том, что мобильное устройство включено, а мини-гарнитура — выключена.
2. Нажмите клавишу включения и удерживайте ее нажатой (приблизительно 5 секунд) до тех пор, пока индикатор не начнет быстро мигать зеленым цветом.
3. В течение приблизительно 3 минут включите функцию Bluetooth устройства и активируйте поиск устройств Bluetooth.

4. В списке обнаруженных устройств выберите мини-гарнитуру.
5. При необходимости введите код доступа **0000** для сопряжения мини-гарнитуры с устройством и установления соединения между ними. Для некоторых устройств соединение необходимо устанавливать отдельно после выполнения сопряжения.

Когда мини-гарнитура подключена к устройству и готова к использованию, индикатор мигает зеленым цветом каждые 5 секунд.

Основные операции

Ношение мини-гарнитуры

Чтобы закрепить мини-гарнитуру

на одежде, воспользуйтесь фиксатором (8).

Чтобы использовать мини-гарнитуру для вызовов, аккуратно вставьте наушник в ухо.

Чтобы наушник мини-гарнитуры был легко доступен, когда мини-гарнитура не используется, вставьте штекер, прикрепленный к кабелю наушника, в разъем зарядного устройства (9).

Вызовы

Для выполнения вызова при подключенной мини-гарнитуре используйте мобильное устройство в обычном режиме.

Для повторного вызова последнего набранного номера (если устройство поддерживает эту функцию с мини-гарнитурой) в режиме ожидания дважды нажмите клавишу ответа на вызов/завершения вызова.

Для включения функции голосового набора (если устройство поддерживает эту функцию с мини-гарнитурой) в режиме ожидания нажмите клавишу ответа на вызов/завершения вызова и удерживайте ее нажатой в течение приблизительно 2 секунд. Выполняйте действия в соответствии с руководством по эксплуатации устройства.

Для завершения вызова нажмите клавишу ответа на вызов/завершения вызова. Для отклонения вызова дважды нажмите эту клавишу.

Для переключения вызова между мини-гарнитурой и совместимым устройством нажмите клавишу ответа на вызов/завершения вызова и удерживайте ее нажатой в течение приблизительно 2 секунд или выключите мини-гарнитуру. Для переключения вызова обратно

на мини-гарнитуру нажмите клавишу ответа на вызов/завершения вызова и удерживайте ее нажатой в течение приблизительно 2 секунд или включите мини-гарнитуру.

Включение и выключение индикаторов

По умолчанию индикаторы отображаются всегда. Для их отключения в некоторых ситуациях (например, на время разговора или когда мини-гарнитура подключена к устройству) или повторного включения нажмите клавишу включения и клавишу ответа на вызов/завершения вызова и удерживайте их нажатыми в течение приблизительно 2 секунд, когда мини-гарнитура подключена к устройству.

Очистка параметров или сброс

Для удаления информации о сопряжении из мини-гарнитуры при выключенной мини-гарнитуре нажмите клавишу включения и клавишу ответа на вызов/завершения вызова и удерживайте их нажатыми в течение приблизительно 5 секунд, пока индикатор не начнет мигать попеременно красным и зеленым цветом.

Если мини-гарнитура перестала работать несмотря на то, что она заряжена, нажмите и удерживайте нажатой клавишу включения и подключите мини-гарнитуру к зарядному устройству.

Устранение неполадок

Если установить соединение мини-гарнитуры с устройством не удастся, убедитесь в том,

что мини-гарнитура заряжена, включена и сопряжена с устройством.

Информация об аккумуляторах и зарядных устройствах

Данное устройство содержит внутренний неизвлекаемый перезаряжаемый аккумулятор. Не пытайтесь извлекать аккумулятор из устройства, так как это может повредить устройство. Для подключения к данному устройству предназначены следующие зарядные устройства: AC-3, AC-4, AC-5, AC-8 и DC-4. Точный номер модели зарядного устройства зависит от типа штекера. Используются следующие идентификаторы штекеров: E, EB, X, AR, U, A, C и UB. Аккумулятор можно заряжать и разряжать сотни раз, однако при этом он постепенно изнашивается. Осуществляйте

перезарядку аккумулятора только с помощью зарядных устройств Nokia, рекомендованных для подключения к данному устройству. Применение других зарядных устройств может создавать угрозу пожара, взрыва, утечки или других опасностей.

Если аккумулятор используется впервые или аккумулятор длительное время не использовался, перед началом зарядки, возможно, потребуется подключить зарядное устройство, затем отключить и вновь подключить зарядное устройство. Если аккумулятор полностью разряжен, индикатор зарядки

отображается только через несколько минут.

Неиспользуемое зарядное устройство следует отключать от источника питания и от устройства.

Не оставляйте полностью заряженный аккумулятор подключенным к зарядному устройству, поскольку избыточный заряд может сократить срок службы аккумулятора. Если полностью заряженный аккумулятор не используется, он постепенно разряжается.

Аккумулятор следует хранить при температуре 15 °C...25 °C. Слишком высокая и слишком низкая температура приводит к снижению емкости и срока службы аккумулятора. Чрезмерно нагретый или охлажденный аккумулятор может стать причиной временной неработоспособности устройства. Характеристики аккумуляторов существенно ухудшаются при температуре ниже 0 °C.

Не уничтожайте аккумуляторы путем сжигания, так как они могут взорваться. Аккумуляторы могут взрываться также при повреждении.

Не используйте неисправные зарядные устройства.



Важное замечание.

Приведенные значения времени работы в режиме разговора и в режиме ожидания являются ориентировочными и зависят от состояния сотовой сети, используемых функций телефона, продолжительности эксплуатации и состояния аккумулятора, климатических условий и многих других факторов. Работа устройства в режиме разговора приводит к сокращению времени работы в режиме ожидания. Аналогично, длительное пребывание устройства в режиме ожидания сказывается на времени работы в режиме разговора.

Уход и техническое обслуживание

Данное устройство разработано и изготовлено с использованием самых последних достижений техники и требует осторожного обращения. Следующие рекомендации позволят выполнить все условия предоставления гарантии.

- Оберегайте устройство от влаги. Атмосферные осадки, влага, любые жидкости могут содержать минеральные частицы, вызывающие коррозию электронных схем. При попадании влаги в устройство полностью высушите его.
- Не используйте и не храните устройство в запыленных или загрязненных помещениях. Это может вызвать повреждение подвижных частей и электронных компонентов.
- Не храните устройство при повышенной температуре. Высокая температура может привести к сокращению срока службы электронных устройств, повредить аккумуляторы и вызвать деформацию или оплавление пластмассовых деталей.
- Не храните устройство при пониженной температуре. При повышении температуры устройства (до нормальной температуры) возможна конденсация влаги внутри корпуса, что вызывает повреждение электронных плат.
- Не пытайтесь вскрыть корпус.
- Оберегайте устройство от падения, ударов и тряски. Неосторожное обращение может привести к дефектам внутренних печатных плат и механических компонентов.
- Не используйте для чистки устройства агрессивные химикаты,

растворители для химической чистки и сильные моющие средства.

- Не раскрашивайте устройство. Краска может засорить движущиеся узлы и нарушить их нормальную работу.

Эти рекомендации в равной степени относятся к устройству, зарядному устройству и другим аксессуарам. При нарушении нормальной работы устройства обратитесь в ближайший специализированный сервисный центр.



Утилизация

Знак перечеркнутого мусорного контейнера на изделии, аккумуляторе, в документации или на упаковке означает, что по окончании срока службы все электрические и электронные изделия, батареи и аккумуляторы подлежат отдельной утилизации. Это требование применяется в странах ЕС.

Не уничтожайте эти изделия вместе с неотсортированными городскими отходами. Более подробную информацию можно читать в экологической декларации по адресу www.nokia.com/environment.

Сдавайте использованные электронные изделия, аккумуляторы и упаковочные материалы в специальные пункты. Это позволит рационально использовать материалы и предотвратить неконтролируемое накопление опасных отходов. Подробные сведения можно уточнить у поставщика изделия, в местных органах по утилизации, государственных организациях по контролю деятельности производителей или у регионального представителя Nokia. Ознакомьтесь с порядком утилизации изделий Nokia по адресу www.nokia.com/werecycle, или в браузере мобильного устройства по адресу www.nokia.mobi/werecycle.