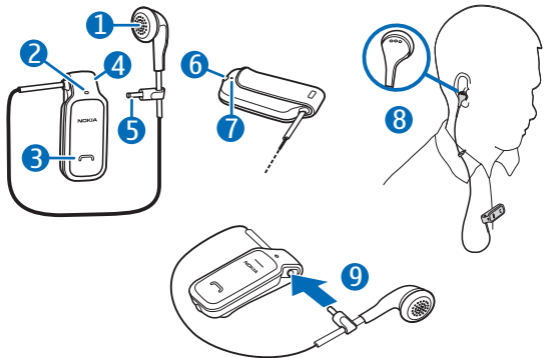


Гарнітура Nokia Bluetooth BH-106



9215220/1

ДЕКЛАРАЦІЯ ВІДПОВІДНОСТІ

NOKIA CORPORATION цим заявляє, що цей виріб BH-106 відповідає ключовим вимогам та іншим пов'язаним нормам Директиви 1999/5/ЕС. Копія декларації відповідності міститься на веб-сайті http://www.nokia.com/phones/declaration_of_conformity/.

CE 0560

© 2009 Nokia. Усі права захищені.

Nokia, Nokia Connecting People та логотип Nokia Original Accessories є торговими марками або зареєстрованими торговими марками Nokia Corporation. «Nokia tune» є товарним знаком Nokia Corporation. Назви інших виробів чи компаній, вказані тут, можуть бути товарними знаками чи комерційними назвами відповідних власників.

Відтворення, передача, розповсюдження чи зберігання у будь-якому вигляді даного документа чи будь-якої його частини без попереднього письмового дозволу компанії Nokia заборонені.

Bluetooth is a registered trademark of Bluetooth SIG, Inc.

Компанія Nokia дотримується політики постійного розвитку. Компанія Nokia залишає за собою право вносити будь-які зміни та покращення в будь-який виріб, описаний у цьому документі, без попереднього повідомлення.

У межах, дозволених чинним законодавством, за жодних обставин компанія Nokia та її ліцензіати не несуть відповідальності за втрату даних або неодержаний прибуток, а також за будь-які спеціальні, випадкові, наступні чи побічні збитки, чим би вони не були викликані.

Вміст цього документа надається «як є». Крім передбачених чинним законодавством, жодні інші гарантії, прямо передбачені та умовні, включаючи (але не обмежуючись) неявні гарантії комерційної цінності та придатності для визначеної мети, не стосуються точності, достовірності чи змісту цього документа. Компанія Nokia залишає за собою право на перегляд цього документа чи на його

анулювання в будь-який час без попереднього повідомлення.

Наявність у продажу окремих виробів може залежати від регіону. Докладнішу інформацію можна отримати в авторизованій точці продажу Nokia у Вашому регіоні.

Вступ

За допомогою гарнітури Nokia Bluetooth BH-106 можна телефонувати та відповідати на дзвінки під час руху.

Перш ніж користуватися гарнітурою, уважно прочитайте цей посібник користувача. Також прочитайте посібник користувача для мобільного пристрою, з яким Ви з'єднаєте гарнітуру.

Контроль за експортом
Цей пристрій може містити деталі, технології або програмне забезпечення, які підлягають законодавству щодо експорту і нормативним положенням США та інших країн. Відхилення від положень закону заборонено.

До складу цього виробу можуть входити деталі малого розміру. Зберігайте їх у місцях, недоступних для малих дітей. Поверхня цього виробу не містить нікелю.

Технологія бездротового з'єднання Bluetooth

За допомогою технології бездротового з'єднання Bluetooth можна з'єднувати між собою сумісні пристрої, не використовуючи кабелі. Гарнітура та інший пристрій можуть не бути в межах прямої видимості, але відстань між ними не повинна

перевищувати 10 метрів (33 фути). Крім цього, на з'єднання можуть впливати такі перешкоди, як інші електронні пристрої та стіни.

Гарнітура відповідає специфікації Bluetooth Specification 2.1 + EDR, яка підтримує режими Headset

Profile 1.1 (Режим роботи з гарнітурою 1.1) та Hands-Free Profile 1.5 (Режим «вільні руки» 1.5). Ознайомтеся з інформацією виробників інших пристроїв, щоб дізнатися, чи сумісні вони з цим пристроєм.

Початок роботи

Гарнітура складається з таких компонентів, зображених на титульній сторінці: динамік (1), мікрофон (2), клавіша відповіді/завершення (3), гніздо для приєднання зарядного пристрою (4), штекер для фіксування кабелю динаміка (5), клавіша живлення (6) та індикатор (7).

Перш ніж користуватися гарнітурою, зарядіть акумулятор і об'єднайте гарнітуру в пару із сумісним пристроєм.

Складові пристрою намагнічені, тому пристрій може притягувати металеві предмети. Не розташовуйте кредитні картки або інші магнітні носії поруч із пристроєм, оскільки це може призвести до видалення інформації, що зберігається на них.

Зарядження акумулятора

Перш ніж заряджати акумулятор, уважно прочитайте розділ «Інформація про акумулятор і зарядний пристрій».

**Попередження:**

використовуйте лише ті зарядні пристрої, які

ухвалено компанією Nokia для використання саме з цією моделлю пристрою. Внаслідок використання інших типів пристроїв можуть стати недійсними будь-які гарантії та дозволи, а також це може бути небезпечним.

Щоб від'єднати шнур живлення аксесуара, потрібно потягнути за штепсель, а не за шнур.

1. Увімкніть зарядний пристрій в електричну розетку.
2. Приєднайте кабель зарядного пристрою до гнізда зарядного пристрою. Під час заряджання індикатор світиться червоним кольором. Щоб акумулятор зарядився повністю, може знадобитися до 2 годин.
3. Коли акумулятор зарядиться повністю, індикатор почне

світитися зеленим кольором. Від'єднайте зарядний пристрій від гарнітури, а потім — від електричної розетки.

Повністю заряджений акумулятор розраховано на роботу впродовж 5 годин і 30 хвилин у режимі розмови та до 120 годин у режимі очікування.

Щоб перевірити рівень заряду акумулятора гарнітури, коли її не приєднано до зарядного пристрою, натисніть кнопку живлення. Якщо індикатор світиться зеленим кольором, рівень заряду акумулятора достатній. Якщо індикатор світиться жовтим кольором, можливо, невдовзі потрібно буде зарядити акумулятор. Якщо індикатор світиться червоним кольором, зарядіть акумулятор. Коли акумулятор має низький рівень заряду, з гарнітури кожні

5 хвилин лунає звуковий сигнал, а індикатор блимає червоним кольором.

Увімкнення та вимкнення

Щоб увімкнути гарнітуру, потримайте клавішу живлення приблизно 2 секунди. Із гарнітури пролунає звуковий сигнал, а потім індикатор засвітиться зеленим кольором. Гарнітура спробує встановити з'єднання з пристроєм, з яким вона об'єднувалася в пару востаннє.

Коли гарнітура увімкнена, щоб вимкнути її, потримайте кнопку живлення приблизно 2 секунди. Із гарнітури пролунає звуковий сигнал, а індикатор на короткий час засвітиться червоним кольором. Гарнітура вимкнеться автоматично, якщо не приєднати її до парного пристрою протягом 30 хвилин.

Об'єднання в пару та приєднання гарнітури

1. Переконайтеся, що мобільний пристрій увімкнено, а гарнітуру вимкнено.
2. Потримайте клавішу живлення (приблизно 5 секунд), поки індикатор не почне швидко блимати зеленим кольором.
3. Протягом приблизно 3 хвилин активуйте з'єднання Bluetooth на своєму пристрої та виконайте за допомогою нього пошук пристроїв Bluetooth.
4. Виберіть гарнітуру зі списку знайдених пристроїв.
5. Якщо відобразиться відповідний запит, введіть код доступу **0000**, щоб об'єднати гарнітуру в пару із пристроєм і встановити з ним з'єднання. У деяких пристроях потрібно встановити з'єднання окремо після створення пари.

Коли з'єднання гарнітури з пристроєм встановлено та вона готова до використання, індикатор

блиматиме зеленим кольором приблизно кожні 5 секунд.

Основи користування

Носіння гарнітури

Використовуйте затискач для приєднання гарнітури до свого одягу (8).

Щоб використовувати гарнітуру для дзвінків, обережно вставте динамік у вухо.

Щоб тримати динамік у легко досяжному місці, коли гарнітура не використовується, вставте штекер, який приєднано до динаміка, у гніздо для зарядного пристрою (9).

Дзвінки

Щоб здійснити дзвінок, коли до мобільного пристрою приєднано

гарнітуру, використовуйте мобільний пристрій, як завжди.

Щоб повторно набрати останній набраний номер (якщо пристрій підтримує цю функцію для гарнітури), коли немає активних дзвінків, двічі натисніть клавішу відповіді/завершення.

Щоб активувати голосовий набір (якщо пристрій підтримує цю функцію для гарнітури), коли немає активних дзвінків, потримайте клавішу відповіді/завершення приблизно 2 секунди. Виконайте дії, описані в посібнику користувача пристрою.

Щоб відповісти на дзвінок або завершити розмову, натисніть клавішу відповіді/завершення. Щоб відхилити дзвінок, натисніть цю клавішу двічі.

Щоб перевести дзвінок із гарнітури на сумісний пристрій, потримайте клавішу відповіді/завершення приблизно 2 секунди або вимкніть гарнітуру. Щоб перевести дзвінок знову в гарнітуру, потримайте клавішу відповіді/завершення приблизно 2 секунди або увімкніть гарнітуру.

Увімкнення та вимкнення індикаторів

Відповідно до стандартних установок, індикатор світиться у всіх випадках. Щоб для деяких випадків вимкнути індикатор (наприклад, під час дзвінка чи коли гарнітуру з'єднано із пристроєм) або увімкнути його знову, потримайте

клавішу живлення та клавішу відповіді/завершення приблизно 2 секунд, коли гарнітуру з'єднано із пристроєм.

Скидання установок або відновлення їхніх стандартних значень

Щоб видалити створені пари з гарнітури, коли вона вимкнена, потримайте кнопку живлення та клавішу відповіді/завершення (приблизно 5 секунд), поки індикатор не почне світитися по черзі то червоним, то зеленим кольором.

Щоб скинути установки гарнітури, якщо вона не працює навіть із достатнім зарядом акумулятора, з'єднайте зарядний пристрій із гарнітурою, утримуючи натиснутою клавішу живлення.

Усунення несправностей

Якщо не вдається встановити з'єднання між гарнітурою та

сумісним пристроєм, перевірте, чи гарнітура заряджена, увімкнена та об'єднана в пару із пристроєм.

Інформація про акумулятор і зарядний пристрій

Цей пристрій має внутрішній незнімний акумулятор. Не намагайтеся вийняти акумулятор із пристрою, щоб не пошкодити пристрій. Цей пристрій призначений для використання із такими зарядними пристроями: AC-3, AC-4, AC-5, AC-8 та DC-4. Точний номер моделі зарядного пристрою може різнитися. Це залежить від типу штекера. Тип штекера визначається відповідно до наведеного нижче: E, EB, X, AR, U, A, C або UB. Акумулятор можна заряджати та розряджати сотні разів, але при цьому він поступово зношується. Заряджайте акумулятор лише за допомогою ухвалених зарядних пристроїв Nokia,

призначених для цього виробу. Використання несхваленого зарядного пристрою може спричинити ризик займання, вибуху, витікання рідини або інші небезпеки.

Якщо акумулятор використовується вперше або не використовувався довгий час, можливо, буде необхідно для початку заряджання приєднати зарядний пристрій, від'єднати, а потім приєднати знову. Якщо акумулятор повністю розряджений, може минути кілька хвилин, перш ніж засвітиться індикатор заряджання.

Коли зарядний пристрій не використовується, вимкніть його

з електричної розетки та від'єднайте від виробу. Не залишайте повністю заряджений акумулятор з'єднаним із зарядним пристроєм, оскільки надмірне зарядження скорочує термін експлуатації акумулятора. Якщо повністю заряджений акумулятор не використовувати, він згодом розрядиться.

Завжди намагайтеся зберігати акумулятор при температурі від 15°C до 25°C (від 59°F до 77°F). Під дією дуже низької або дуже високої температури ємність та тривалість роботи акумулятора знижуються. Пристрій з дуже нагрітим чи дуже охолодженим акумулятором може тимчасово не працювати. Робота акумулятора особливо обмежується при температурах, значно нижчих за 0°C.

Не кидайте акумулятори у вогонь, оскільки вони можуть вибухнути. При пошкодженні акумулятори також можуть вибухнути.

Ніколи не користуйтеся пошкодженими зарядними пристроями.



Важливо: тривалість роботи пристрою в режимі розмови та в режимі очікування є приблизною й залежить від стану мережі, використовуваних функцій, терміну, протягом якого експлуатується акумулятор, стану акумулятора, температурних умов, у яких він використовується, і багатьох інших факторів. Тривалість використання пристрою в режимі розмови впливає на тривалість роботи пристрою в режимі очікування. Відповідно, тривалість перебування пристрою в увімкненому стані та режимі очікування впливає на тривалість його роботи в режимі розмови.

Догляд і технічне обслуговування

Ваш пристрій є результатом спільної діяльності розробників та виконавців вищої кваліфікації і потребує обережного поводження. Наведені нижче рекомендації допоможуть Вам дотримуватись всіх вимог гарантійного обслуговування.

- Оберігайте пристрій від вологи. Атмосферні опади, волога та будь-які рідини можуть містити мінерали, які призводять до корозії електронних схем. Якщо Ваш пристрій намокне, дайте йому повністю висохнути.
- Не використовуйте та не зберігайте пристрій у запилених та брудних місцях. Його рухомі частини та електронні компоненти можуть пошкодитися.
- Не зберігайте пристрій у місцях із високою температурою. Високі температури можуть скоротити термін служби електронних

пристроїв, викликати пошкодження акумулятора та деформацію або розплавлення пластмаси.

- Не зберігайте пристрій у місцях із низькою температурою. Коли пристрій після охолодження нагрівається до своєї нормальної температури, всередині пристрою може з'явитися волога, яка може пошкодити електронні плати.
- Не намагайтеся відкрити пристрій.
- Не кидайте, не бийте та не трусіть пристрій. Грубе поводження з пристроєм може призвести до виходу з ладу внутрішніх електронних плат і точної механіки.
- Не використовуйте для очистки пристрою їдкі хімікати, сильні миючі засоби та розчини.
- Не фарбуйте пристрій. Фарба може заблокувати рухомі частини та

порушити їх належне функціонування.

Ці рекомендації однаково стосуються вашого пристрою, зарядного пристрою та будь-якого аксесуара. Якщо будь-який пристрій не працює належним чином, віднесіть його до найближчого сервісного центру для технічного обслуговування.



Утилізація

Перекреслена корзина з колесами, зображена на Вашому виробі, акумуляторі, документації або упаковці, означає, що в межах Європейського Союзу після завершення терміну експлуатації усі електричні та електронні вироби й акумулятори підлягають утилізації окремо від звичайного сміття. Ця вимога застосовується в Європейському Союзі. Не викидайте ці вироби з несорттованими міськими відходами. Щоб отримати додаткову інформацію про охорону довкілля, див. Екологічні декларації до виробів

на веб-сторінці за адресою www.nokia.com/environment.

Завжди здавайте використані електронні вироби, акумулятори та упаковки до спеціального приймального пункту. Так Ви допомагаєте перешкодити неконтрольованій утилізації цих виробів і сприяєте повторному використанню матеріальних ресурсів. Детальнішу інформацію можна отримати в пункті продажу, де було придбано виріб, у місцевих інстанціях, які займаються переробкою сміття та відходів, в організаціях Вашої країни, які стежать за належною утилізацією виробів, або в місцевого представника Nokia. Щоб дізнатися про те, як здати Ваші вироби Nokia для утилізації, відвідайте веб-сайт за адресою www.nokia.com/werecycle або www.nokia.mobi/werecycle, якщо для з'єднання з Інтернетом використовується веб-браузер на мобільному пристрої.