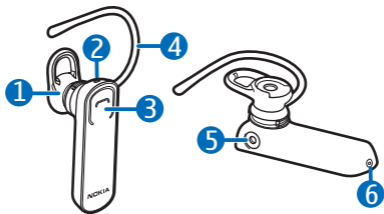


Гарнітура Nokia Bluetooth BH-108



9220724/1

ДЕКЛАРАЦІЯ ВІДПОВІДНОСТІ

NOKIA CORPORATION цим заявляє, що цей виріб BH-108 відповідає ключовим вимогам та іншим пов'язаним нормам Директиви 1999/5/ЕС. Копія декларації відповідності міститься на веб-сайті http://www.nokia.com/phones/declaration_of_conformity/.



© 2010 Nokia. Всі права захищені.

Nokia, Nokia Connecting People та логотип Nokia Original Accessories є товарними знаками або зареєстрованими товарними знаками Nokia Corporation. «Nokia tune» є звуковою маркою Nokia Corporation. Назви інших виробів і компаній, вказані тут, можуть бути товарними знаками або комерційними назвами відповідних власників.

Відтворення, передача, розповсюдження чи зберігання у будь-якому вигляді даного документа чи будь-якої його частини без попереднього письмового дозволу компанії Nokia заборонені. Компанія Nokia дотримується політики

безперервного розвитку. Компанія Nokia залишає за собою право вносити будь-які зміни та покращення в будь-який виріб, описаний у цьому документі, без попереднього повідомлення.

Bluetooth is a registered trademark of Bluetooth SIG, Inc.

У межах, дозволених чинним законодавством, за жодних обставин компанія Nokia або будь-який з її ліцензіарів не несуть відповідальності за втрату даних або прибутку, а також за будь-які спеціальні, випадкові, подальші чи побічні збитки, незалежно від причини виникнення.

Зміст цього документа надається «як є». Крім передбачених чинним законодавством, жодні інші гарантії, прямо виражені або такі, що мають на увазі, включаючи (але не обмежуючись ними) неявні гарантії придатності до продажу та для визначеної мети, не стосуються точності, достовірності чи змісту цього документа. Компанія Nokia залишає за собою право на перегляд цього документа чи на його анулювання

в будь-який час без попереднього повідомлення.

Наявність у продажу окремих виробів може залежати від регіону. Докладнішу інформацію можна отримати в авторизованій точці продажу Nokia у Вашому регіоні. Цей виріб може

містити товари, технології або програмне забезпечення, які регулюються експортним законодавством та нормативно регулятивними актами США та інших країн. Відхилення, що суперечать законодавству, заборонені.

Вступ

За допомогою гарнітури Nokia Bluetooth BH-108 можна здійснювати дзвінки та відповідати на них у режимі «вільні руки», використовуючи сумісний мобільний пристрій.

Перш ніж користуватися гарнітурою, уважно прочитайте цей посібник користувача. Також прочитайте посібник користувача пристрою, до якого буде приєднано гарнітуру.

Цей виріб може містити дрібні деталі. Зберігайте їх у місцях, недоступних для малих дітей.

Поверхня цього виробу не містить нікелю.

Технологія бездротового з'єднання Bluetooth

За допомогою технології бездротового з'єднання Bluetooth можна з'єднувати між собою сумісні пристрої, не використовуючи кабелі. Гарнітура та інший пристрій можуть не бути в межах прямої видимості, але відстань між ними не повинна перевищувати 10 метрів. Крім цього, на з'єднання можуть

впливати такі перешкоди, як стіни та інші електронні пристрої.

Гарнітура відповідає специфікації Bluetooth 2.0 + EDR, яка підтримує профілі Headset Profile 1.1 (профіль роботи з гарнітурою 1.1)

Початок роботи

Гарнітура складається з таких компонентів, зображених на титульній сторінці: динамік (1), світловий індикатор (2), багатофункціональна клавіша (3), вушна петля (4), гніздо для зарядного пристрою (5) та мікрофон (6).

Перш ніж користуватися гарнітурою, зарядіть акумулятор і об'єднайте гарнітуру в пару із сумісним пристроєм.

Складові пристрою намагнічені, тому пристрій може притягувати металеві

та Hands-Free Profile 1.5 (профіль «вільні руки» 1.5). Ознайомтеся з інформацією виробників інших пристроїв, щоб дізнатися, чи сумісні вони з цим пристроєм.

предмети. Не розташовуйте кредитні картки або інші магнітні носії поруч із пристроєм, оскільки це може призвести до видалення інформації, що зберігається на них.

Зарядження акумулятора

Перш ніж заряджати акумулятор, уважно прочитайте розділ «Інформація про акумулятор і зарядний пристрій».



Попередження:

використовуйте лише ті зарядні пристрої, які ухвалено компанією Nokia для

використання саме з цією моделлю пристрою. Внаслідок використання інших типів можуть стати недійсними будь-які гарантії та дозволи, а також це може бути небезпечним.

Використання несхвалених зарядних пристроїв може спричинити ризик займання, вибуху або інші небезпеки.

Щоб від'єднати шнур живлення аксесуара, потрібно потягнути за штепсель, а не за шнур.

1. Увімкніть зарядний пристрій в електричну розетку.
2. Приєднайте кабель зарядного пристрою до гнізда зарядного пристрою. Під час заряджання індикатор світиться червоним кольором. Щоб акумулятор зарядився повністю, може знадобитися до 2 годин.
3. Коли акумулятор зарядиться повністю, індикатор почне світитися зеленим кольором. Від'єднайте зарядний пристрій

від гарнітури, а потім від електричної розетки.

Повністю заряджений акумулятор розраховано на роботу до 5 годин у режимі розмови та до 120 годин у режимі очікування.

Щоб перевірити рівень заряду акумулятора гарнітури, коли її не приєднано до зарядного пристрою, натисніть багатофункціональну клавішу, коли гарнітуру підключено до мобільного пристрою. Якщо індикатор світиться зеленим кольором, рівень заряду акумулятора достатній. Якщо індикатор світиться жовтим кольором, можливо, невдовзі потрібно буде зарядити акумулятор. Якщо індикатор світиться червоним кольором, зарядіть акумулятор.

Коли акумулятор має низький рівень заряду, з гарнітури кожні 5 хвилин лунає звуковий сигнал,

а індикатор блимає червоним кольором.

Увімкнення та вимкнення

Щоб увімкнути, натисніть і потримайте багатфункціональну клавішу протягом приблизно 2 секунд. З гарнітури пролунає звуковий сигнал, а індикатор засвітиться зеленим кольором. Гарнітура намагається з'єднатися із пристроєм, який використовувався останнім. Коли з'єднання гарнітури із пристроєм встановлено та вона готова до використання, індикатор повільно блимає зеленим кольором. Якщо гарнітуру не було об'єднано в пару із пристроєм, вона автоматично переходить у режим створення пари.

Щоб вимкнути, натисніть і потримайте багатфункціональну клавішу протягом приблизно 5 секунд. З гарнітури пролунає

звуковий сигнал, а індикатор на короткий час засвітиться червоним кольором. Гарнітура вимкнеться автоматично, якщо її не приєднати до парного пристрою протягом 30 хвилин.

Об'єднання в пару та приєднання гарнітури

Перш ніж використовувати гарнітуру, її потрібно об'єднати в пару із сумісним пристроєм і встановити з ним з'єднання.

Гарнітуру можна об'єднати в пару з вісьмома пристроями, але одночасно вона може бути з'єднана лише з одним пристроєм.

1. Переконайтеся, що мобільний пристрій увімкнено, а гарнітуру вимкнено.
2. Якщо гарнітура раніше не об'єднувалася в пару із пристроєм, увімкніть гарнітуру.

Гарнітура перейде в режим створення пари, а індикатор почне швидко блимати зеленим кольором.

Якщо гарнітура та пристрій раніше вже об'єднувалися в пару, переконайтеся, що гарнітуру вимкнено, а потім натисніть і потримайте багатофункціональну клавішу протягом приблизно 5 секунд, доки індикатор не почне швидко блимати зеленим кольором.

- Протягом приблизно 3 хвилин активуйте функцію Bluetooth у пристрої та виконайте пошук пристроїв Bluetooth. Докладнішу інформацію наведено в посібнику користувача мобільного пристрою.
- Виберіть гарнітуру у списку знайдених пристроїв.

- Введіть код доступу **0000**, щоб об'єднати гарнітуру в пару із пристроєм і встановити з ним з'єднання. У деяких пристроях потрібно встановити з'єднання окремо після створення пари.

Коли з'єднання гарнітури із пристроєм встановлено та вона готова до використання, індикатор повільно блимає зеленим кольором.

Щоб вручну з'єднати гарнітуру із пристроєм, який використовувався останнім, натисніть і потримайте багатофункціональну клавішу протягом приблизно 2 секунд або встановіть з'єднання через меню Bluetooth у пристрої.

У своєму пристрої можна визначити установки таким чином, щоб гарнітура встановлювала з ним з'єднання автоматично. Щоб активувати цю функцію у пристрої

Nokia, змініть відповідним чином установки парного пристрою в меню Bluetooth.

Основи користування

Розміщення гарнітури на вусі

Гарнітура готова до використання на правому вусі. Щоб носити гарнітуру на лівому вусі, прикріпіть вушну петлю до гарнітури таким чином, щоб вона розміщувалася ліворуч від логотипа Nokia (9).

Закладіть вушну петлю за вухо (7), а потім обережно вставте динамік у вухо. Відрегулюйте довжину вушної петлі. Поверніть гарнітуру до рота (8).

Дзвінки

Щоб здійснити дзвінок, коли до мобільного пристрою приєднано гарнітуру, використовуйте

мобільний пристрій у звичний спосіб.

Щоб повторно набрати останній набраний номер (якщо пристрій підтримує цю функцію для гарнітури), коли немає активних дзвінків, двічі натисніть багатофункціональну клавішу.

Щоб активувати голосовий набір (якщо пристрій підтримує цю функцію для гарнітури), коли немає активних дзвінків, натисніть і потримайте багатофункціональну клавішу протягом приблизно 2 секунд. Виконайте дії, описані в посібнику користувача мобільного пристрою.

Щоб відповісти на дзвінок або завершити дзвінок, натисніть багатофункціональну клавішу. Щоб відхилити дзвінок, натисніть цю клавішу двічі.

Щоб відрегулювати гучність, використовуйте елементи керування на приєднаному пристрої.

Щоб перевести дзвінок із гарнітури на сумісний пристрій, натисніть і потримайте багатофункціональну клавішу протягом приблизно 2 секунд або вимкніть гарнітуру. Щоб перевести дзвінок знову на гарнітуру, натисніть і потримайте багатофункціональну клавішу протягом приблизно 2 секунд або ввімкніть гарнітуру.

Очищення установок або скидання

Щоб очистити всі установки гарнітури, вимкніть гарнітуру,

а потім натисніть і потримайте багатофункціональну клавішу протягом приблизно 8 секунд. З гарнітури двічі пролунає звуковий сигнал, а індикатор почергово блиматиме червоним і зеленим кольорами. Після очищення установок гарнітура переходить у режим створення пари.

Щоб скинути установки гарнітури, якщо вона не працює навіть із достатнім зарядом акумулятора, приєднайте гарнітуру до зарядного пристрою, утримуючи натиснутою багатофункціональну клавішу.

Усунення несправностей

Якщо не вдається встановити з'єднання між гарнітурою та сумісним пристроєм, переконайтеся, що гарнітура заряджена, увімкнена й об'єднана в пару із пристроєм.

Інформація про акумулятор і зарядний пристрій

Цей пристрій має внутрішній незнімний акумулятор. Не намагайтеся вийняти акумулятор із пристрою, щоб не пошкодити пристрій. Цей пристрій призначений для використання з такими зарядними пристроями: AC-3, AC-4, AC-5, AC-8, DC-4 та DC-9. Точний номер моделі зарядного пристрою залежить від типу штекера. Варіант штекера визначається одним із таких кодів: E, EB, X, AR, U, A, C, K, B або UB. Акумулятор можна заряджати та розряджати сотні разів, але при цьому він поступово зношується. Заряджайте акумулятор лише за допомогою ухвалених зарядних пристроїв Nokia, призначених для цього виробу.

Якщо акумулятор використовується вперше або не використовувався довгий час, можливо, буде необхідно для початку заряджання приєднати

зарядний пристрій, від'єднати, а потім приєднати знову. Якщо акумулятор повністю розряджений, може минути кілька хвилин, перш ніж на дисплеї відобразиться індикатор заряджання.

Коли зарядний пристрій не використовується, вимкніть його з електричної розетки та від'єднайте від виробу. Не залишайте повністю заряджений акумулятор з'єднаним із зарядним пристроєм, оскільки надмірне зарядження скорочує строк служби акумулятора. Якщо повністю заряджений акумулятор не використовується, він з часом розрядиться.

Завжди намагайтеся зберігати акумулятор при температурі від 15 °C до 25 °C. Екстремальні температури знижують ємність та тривалість роботи акумулятора. Пристрій з дуже нагрітим

чи дуже охолодженим акумулятором може тимчасово не працювати. Робота акумулятора особливо обмежується при температурах значно нижче 0 °С.

Не кидайте акумулятори у вогонь, оскільки вони можуть вибухнути. Утилізуйте акумулятори згідно з місцевими нормативними положеннями. Якщо це можливо, здайте, будь ласка, акумулятори на повторну переробку. Не викидайте акумулятори як побутове сміття.

Ніколи не користуйтесь пошкодженими зарядними пристроями.

Вказана тривалість роботи є приблизною. Фактична тривалість роботи залежить від багатьох факторів, таких як вибрані установки пристрою, використовувані функції пристрою (або функції, що працюють у фоновому режимі), стан акумулятора та температурні умови.

Догляд за пристроєм

Ваш пристрій є результатом спільної діяльності розробників і виконавців вищої кваліфікації та потребує відповідного догляду. Наведені нижче рекомендації допоможуть дотримуватися всіх вимог гарантійного обслуговування.

- Оберігайте пристрій від вологи. Атмосферні опади, волога та будь-які рідини можуть містити

мінерали, які призводять до корозії електронних схем. Якщо пристрій намокне, дайте йому повністю висохнути.

- Не використовуйте та не зберігайте пристрій у запилених або брудних місцях. Його рухомі частини та електронні компоненти можуть пошкодитися.

- Не зберігайте пристрій при високій або низькій температурі. Високі температури можуть скоротити термін служби електронних пристроїв, викликати пошкодження акумулятора та деформацію або розплавлення пластмаси. Коли пристрій нагрівається до своєї нормальної температури після перебування на холоді, всередині пристрою може з'явитися волога, яка може пошкодити електронні плати.
- Не намагайтеся відкрити пристрій.
- Не кидайте, не бийте та не трусіть пристрій. Грубе поводження з пристроєм може призвести до виходу з ладу внутрішніх електронних плат і точної механіки.
- Не використовуйте для чищення пристрою їдкі хімікати, сильні миючі засоби та розчини. Для очищення поверхні пристрою користуйтеся тільки м'якою, чистою і сухою тканиною.

- Не фарбуйте пристрій. Фарба може заблокувати рухомі частини та порушити їх належне функціонування.

Ці рекомендації однаково стосуються пристрою, зарядного пристрою та будь-якого аксесуара.

Утилізація

Завжди повертайте використані електронні вироби, акумулятори та пакувальні матеріали до спеціального прийомного пункту. Так Ви допомагаєте перешкодити неконтрольованій утилізації цих виробів і сприяєте повторному використанню матеріальних ресурсів. Щоб ознайомитися з інформацією про охорону довкілля, пов'язаною з цим виробом, а також дізнатися, як утилізувати вироби Nokia, відвідайте веб-сторінку www.nokia.com/werecycle або nokia.mobi/werecycle.



Перекреслена корзина з колесами, зображена на виробі, акумуляторі, документації або упаковці, означає, що після завершення

терміну експлуатації усі електричні та електронні вироби й акумулятори підлягають утилізації окремо від звичайного сміття. Ця вимога застосовується в Європейському Союзі. Не викидайте ці вироби з несортованими міськими відходами. Щоб отримати додаткову інформацію про охорону довкілля, див. Екологічні декларації до виробів на веб-сторінці www.nokia.com/environment.