

# **Гарнітура Nokia Bluetooth BH-109**

## Вступ

### Про гарнітуру

За допомогою гарнітури Nokia Bluetooth BH-109 можна здійснювати дзвінки в режимі «вільні руки» навіть за одночасного використання двох мобільних пристроїв.

Щоб отримати підтримку, відвідайте веб-сторінку [www.nokia.com/support](http://www.nokia.com/support).

Поверхня цього виробу не містить нікелю.

### Попередження:

Цей виріб може містити дрібні деталі. Зберігайте їх у місцях, недоступних для малих дітей.

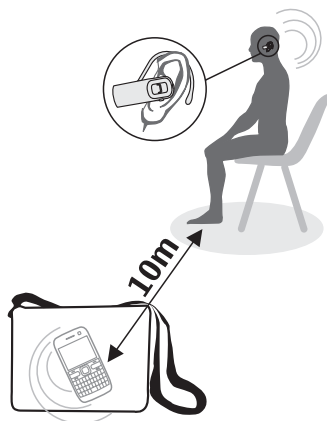
Складові пристрою намагнічені, тому пристрій може притягувати металеві предмети. Не розташовуйте кредитні картки або інші магнітні носії поруч із пристроєм, оскільки це може призвести до видалення збереженої на них інформації.

Уважно прочитайте посібник користувача перед початком експлуатації пристрою. Також уважно прочитайте посібник користувача пристрою, який ви приєднуєте до пристрою.

### Про з'єднання Bluetooth

За допомогою технології Bluetooth можна встановлювати бездротове з'єднання з іншими сумісними пристроями на кшталт мобільних пристроїв.

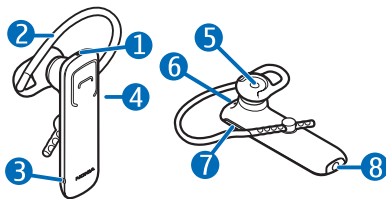
Пристрої можуть не перебувати в межах прямої видимості, але відстань між ними не має перевищувати 10 метрів (33 футів). На з'єднання можуть впливати перешкоди, наприклад стіни або інші електронні пристрої.



Цей пристрій сумісний із Bluetooth Specification 2.1 + EDR, яка підтримує такі режими: Headset Profile 1.1 (режим роботи з гарнітурою 1.1) і Hands-Free Profile 1.5 (режим «вільні руки» 1.5). Ознайомтеся з інформацією виробників інших пристроїв, щоб дізнатися, чи сумісні вони із цим пристроєм.

## Початок роботи

### Клавіші та складові



- 1 Клавіша живлення
- 2 Вушна петля
- 3 Мікрофон
- 4 Клавіша дзвінка
- 5 Динамік
- 6 Світловий індикатор
- 7 Клавіша регулювання гучності

## 8 Гніздо для приєднання зарядного пристрою

### Заряджання акумулятора

Перед використанням гарнітури необхідно зарядити акумулятор.

#### Попередження:

Використовуйте лише ті зарядні пристрої, які схвалено компанією Nokia для використання саме із цією моделлю пристрою. Внаслідок використання інших типів пристроїв можуть стати недійсними будь-які гарантії та дозволи, а також це може бути небезпечним. Використання несхваленого зарядного пристрою може спричинити ризик займання, вибуху або інші небезпеки.

Щоб від'єднати зарядний пристрій, потрібно тягнути за штепсель, а не за шнур.

- 1 Приєднайте зарядний пристрій до стінної розетки.
- 2 Приєднайте кабель зарядного пристрою до гнізда заряджання гарнітури. Коли акумулятор повністю заряджений, колір індикатора змінюється із червоного на зелений.
- 3 Від'єднайте зарядний пристрій від гарнітури, а потім від стінної розетки.

Повністю заряджений акумулятор розрахований на роботу тривалістю до 8 годин у режимі розмови та до 200 годин у режимі очікування.

Коли акумулятор має низький рівень заряду, з гарнітури кожні 5 хвилин лунає звуковий сигнал, а індикатор блимає червоним кольором.

#### Перевірка рівня заряду акумулятора

Коли гарнітуру з'єднано з мобільним пристроєм, натисніть клавішу живлення. Якщо індикатор світиться зеленим кольором, рівень заряду достатній. Якщо індикатор світиться жовтим кольором, можливо, невдовзі потрібно буде зарядити акумулятор. Якщо індикатор світиться червоним кольором, зарядіть акумулятор.

### Увімкнення та вимкнення гарнітури

Натисніть і потримайте клавішу живлення протягом 2 секунд.

Після увімкнення гарнітури з неї пролунає звуковий сигнал, і індикатор один раз блимне зеленим кольором. Гарнітура спробує з'єднатися з об'єднаним у пару мобільним пристроєм.

Якщо протягом 30 хвилин гарнітуру не з'єднати із пристроєм, вона вимкнеться.

Після вимкнення гарнітури з неї пролунає звуковий сигнал, і індикатор один раз блимне червоним кольором.

## Об'єднання в пару та підключення гарнітури

Об'єднання в пару дає змогу керувати тим, яким пристроям дозволяється з'єднуватися з гарнітурою.

Перш ніж використовувати гарнітуру, її потрібно об'єднати в пару та з'єднати із сумісним пристроєм.

- 1 Вимкніть гарнітуру та увімкніть сумісний пристрій.
- 2 Якщо гарнітура раніше не об'єднувалася в пару із пристроєм, або якщо було очищено список пристроїв, об'єднаних у пари, увімкніть гарнітуру. Якщо гарнітура вже об'єднувалася в пару з іншим пристроєм, натисніть і потримайте клавішу живлення протягом 5 секунд.. Гарнітура перейде в режим створення пари, а індикатор почне швидко блимати зеленим кольором.
- 3 Протягом приблизно 3 хвилин активуйте з'єднання Bluetooth у мобільному пристрої та виконайте за його допомогою пошук пристроїв Bluetooth. Щоб отримати докладнішу інформацію, див. посібник користувача пристрою.
- 4 Виберіть гарнітуру у списку знайдених пристроїв.
- 5 У разі потреби введіть пароль **0000**.

Гарнітуру можна об'єднати в пари з вісьмома сумісними пристроями, але одночасно вона може бути з'єднана лише із двома пристроями.

Після об'єднання в пару з деякими мобільними пристроями може виникнути потреба в з'єднанні з кожним із них окремо.

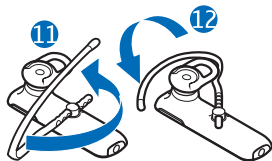
### Ручне з'єднання гарнітури із останнім використаним пристроєм

Натисніть і потримайте клавішу дзвінка протягом 2 секунд, якщо немає з'єднання з іншими пристроями, або перейдіть до меню Bluetooth на пристрої.

## Використання гарнітури



Закладіть вушну петлю за вухо (9), а потім обережно вставте динамік у вухо. Обережно зігніть вушну петлю навколо вуха для найкращого припасування. Відрегулюйте довжину вушної петлі. Поверніть гарнітуру до рота (10).



Гарнітуру можна носити на правому вусі. Щоб носити гарнітуру на лівому вусі, поверніть вушну петлю таким чином, щоб вона розміщувалася ліворуч від логотипу Nokia (11 і 12).

## **Здійснення дзвінків**

### **Здійснення та отримання дзвінків**

#### **Здійснення дзвінка**

Щоб здійснити дзвінок, коли гарнітуру з'єднано із сумісним мобільним пристроєм, використовуйте мобільний пристрій як звичайно.

#### **Відповідь на дзвінок або його завершення**

Натисніть клавішу дзвінка.

#### **Відхилення дзвінка**

Двічі натисніть клавішу дзвінка.

#### **Перемикання дзвінка між гарнітурою та мобільним пристроєм**

Під час дзвінка натисніть клавішу дзвінка протягом 2 секунд.

Можна повторно набрати останній набраний номер або скористатися голосовим набором, якщо мобільний пристрій підтримує ці функції для гарнітури.

#### **Набір останнього набраного номера**

Коли немає активних дзвінків, двічі натисніть клавішу дзвінка.

#### **Активация голосового набору**

Коли немає активних дзвінків, натисніть і потримайте клавішу дзвінка протягом 2 секунд, а потім дотримуйтеся вказівок посібника користувача мобільного пристрою.

### **Регулювання гучності**

Використовуйте клавішу регулювання гучності. Щоб швидко змінити гучність, натисніть і потримайте клавішу регулювання гучності.

### **Перемикання між дзвінками**

У разі одночасного отримання двох дзвінків можна обробити обидва дзвінки в режимі «вільні руки».

Якщо мобільний пристрій використовує функцію очікування дзвінка (послуга мережі) та підтримує режим Bluetooth Hands-Free Profile 1.5 («вільні руки» 1.5), за допомогою гарнітури можна перемикатися між двома дзвінками.

### **Утримання дзвінка та відповідь на дзвінок на очікуванні**

Натисніть і потримайте клавішу дзвінка протягом 2 секунд.

### **Перемикання між дзвінками**

Натисніть і потримайте клавішу дзвінка протягом 2 секунд.

### **Завершення дзвінка та відповідь на інший дзвінок**

Натисніть клавішу дзвінка.

### **Об'єднання в пару та приєднання гарнітури до двох пристроїв**

Гарнітуру можна з'єднувати із двома пристроями, наприклад, якщо потрібно телефонувати за допомогою і особистого, і робочого мобільних пристроїв.

Увімкніть гарнітуру, активуйте режим утворення пари та об'єднайте гарнітуру в пару з першим пристроєм. Вимкніть гарнітуру, активуйте режим утворення пари та об'єднайте гарнітуру в пару із другим пристроєм. Щоб з'єднати гарнітуру із двома пристроями, вимкніть і знову увімкніть гарнітуру.

### **Повернення до режиму з'єднання лише з одним пристроєм**

- 1 Вимкніть гарнітуру.
- 2 Натисніть і потримайте клавішу живлення протягом 5 секунд. Індикатор почне швидко блимати зеленим кольором.
- 3 Натисніть і потримайте клавішу живлення та клавішу зменшення гучності протягом 5 секунд. Індикатор один раз блимне жовтим кольором.

### **Повернення до режиму з'єднання із двома пристроями**

- 1 Вимкніть гарнітуру.
- 2 Натисніть і потримайте клавішу живлення протягом 5 секунд. Індикатор почне швидко блимати зеленим кольором.

- 3 Натисніть і потримайте клавішу живлення та клавішу збільшення гучності протягом 5 секунд. Індикатор один раз блимне зеленим кольором.

### **Обробка дзвінків із двох пристроїв**

Якщо гарнітуру з'єднано із двома мобільними пристроями, можна одночасно здійснювати дзвінки з обох пристроїв.

### **Завершення дзвінка та відповідь на дзвінок на іншому пристрої**

Натисніть клавішу дзвінка.

### **Утримування дзвінка та відповідь на дзвінок на іншому пристрої**

Натисніть і потримайте клавішу дзвінка протягом 2 секунд.

### **Перемикання між дзвінками**

Натисніть і потримайте клавішу дзвінка протягом 2 секунд.

### **Завершення поточного дзвінка та перехід до утримуваного дзвінка**

Натисніть клавішу дзвінка.

Якщо потрібно повторно набрати останній набраний номер або скористатися голосовим набором, дзвінок здійснюється на останньому використаному з гарнітурою пристрої.

## **Установки**

### **Вимкнення індикаторів**

Якщо не потрібно відображати індикатори, наприклад під час дзвінка, їх можна вимкнути.

Коли гарнітуру з'єднано із пристроєм, натисніть і потримайте клавішу дзвінка та клавішу зменшення гучності протягом 5 секунд. Індикатор один раз блимне жовтим кольором. Однак деякі індикатори можуть продовжувати світитися, наприклад за низького рівня заряду акумулятора.

### **Повторне ввімкнення індикаторів**

Натисніть і потримайте клавішу дзвінка та клавішу збільшення гучності протягом 5 секунд. Індикатор один раз блимне зеленим кольором.

### **Скидання утворених пар**

Можна вручну видалити об'єднані в пару пристрої зі списку гарнітури.

Вимкніть гарнітуру, натисніть і потримайте клавішу живлення та клавішу дзвінка протягом 9 секунд.



Індикатор по черзі світлитиметься червоним і зеленим кольором. У разі потреби можна об'єднати гарнітуру в пару із пристроєм.

### Пошук і усунення несправностей

- Не вдається з'єднати гарнітуру із сумісним пристроєм? Переконайтеся, що гарнітуру заряджено, увімкнено та об'єднано в пару із пристроєм.
- Гарнітура перестала працювати, незважаючи на те, що її заряджено? Приєднайте зарядний пристрій до електричної розетки; натиснувши та тримаючи клавішу живлення, приєднайте гарнітуру до зарядного пристрою.

## Інформація щодо виробу та техніки безпеки

### Інформація про акумулятор і зарядний пристрій

Цей пристрій має внутрішній незнімний акумулятор. Не намагайтеся вийняти акумулятор із пристрою, щоб не пошкодити пристрій. Щоб замінити акумулятор, віднесіть пристрій до найближчого авторизованого сервісного центру.

Цей пристрій призначений для використання з такими зарядними пристроями: AC-3, AC-4, AC-5, AC-8, DC-4 і DC-9. Залежно від типу штекера точний номер моделі може візнитися. Модель штепселя можна ідентифікувати за такими параметрами: E, X, AR, U, A, C, K або B.

Акумулятор можна заряджати та розряджати сотні разів, але при цьому він поступово зношується. Щоб замінити акумулятор, коли час його роботи стане значно коротшим за нормальний, віднесіть пристрій до найближчого авторизованого сервісного центру.

Заряджайте акумулятор лише за допомогою ухвалених зарядних пристроїв Nokia, призначених для цього пристрою.

Якщо акумулятор використовується вперше або не використовувався довгий час, можливо, для початку заряджання буде необхідно приєднати зарядний пристрій, від'єднати, а потім приєднати знову. Якщо акумулятор повністю розряджено, може минути кілька хвилин, перш ніж на дисплеї відобразиться індикатор заряджання.

Якщо зарядний пристрій не використовується, вимкніть його з електричної розетки та від'єдняйте від пристрою. Не залишайте повністю заряджений акумулятор з'єднаним із зарядним пристроєм, оскільки надмірне заряджання скорочує тривалість роботи акумулятора. Якщо повністю заряджений акумулятор не використовується, він з часом розрядиться.

Завжди намагайтеся зберігати акумулятор при температурі від 15 °C до 25 °C (від 59 °F до 77 °F). Під дією дуже низької або дуже високої температури ємність та тривалість роботи акумулятора зникають. Пристрій із дуже нагрітим або дуже охолодженим акумулятором може тимчасово не працювати.

Не кидайте акумулятори у вогонь, оскільки вони можуть вибухнути. Утилізуйте акумулятори відповідно до місцевих законів. За можливості віддайте пристрій на повторну переробку. Не викидайте разом із побутовим сміттям.

У жодному разі не користуйтеся пошкодженими зарядними пристроями.

Значення часу роботи є приблизними. Фактичні робочі параметри залежать від багатьох чинників, наприклад вибраних установок пристрою, використовуваних або виконуваних у фоновому режимі функцій пристрою, стану акумулятора та навколишньої температури.

### Догляд за пристроєм

Рекомендується поводитися із пристроєм, акумулятором, зарядним пристроєм і аксесуарями. Наведені нижче рекомендації допоможуть Вам дотримуватися всіх вимог гарантійного обслуговування:

- оберігайте пристрій від вологи. атмосферні опади, волога та різні рідини можуть містити мінерали, які призводять до корозії електронних схем.
- не використовуйте та не зберігайте пристрій у запилених чи брудних місцях. Рухомі частини та електронні компоненти можуть пошкодитися;
- Не зберігайте пристрій при високій температурі. Високі температури можуть скоротити термін служби пристрою, викликати пошкодження акумулятора та деформацію або розплавлення пластмаси;
- Не зберігайте пристрій у місцях із низькою температурою. Коли пристрій після охолодження нагрівається до своєї нормальної температури, усередині пристрою може з'явитися волога, яка може пошкодити електронні плати;
- Не намагайтеся відкрити пристрій.
- Неавторизовані зміни можуть призвести до пошкодження пристрою та можуть порушувати нормативні положення щодо радіопристроїв;
- Не кидайте, не бийте та не трусьте пристрій. грубе поводження із пристроєм може призвести до виходу з ладу внутрішніх електронних плат і механіки;
- Для очищення поверхні пристрою користуйтеся тільки м'якою, чистою і сухою тканиною.
- Не фарбуйте пристрій. Фарба може заблокувати рухомі частини та порушити їх належне функціонування.

### Повторна переробка

Завжди повертайте використані електронні вироби, акумулятори та пакувальні матеріали до спеціального прийомного пункту. Так Ви допомагаєте перешкодити неконтрольованій утилізації цих виробів і сприяєте повторному використанню матеріальних ресурсів. Щоб ознайомитися з інформацією про охорону довкілля, пов'язану з цим виробом, а також дізнатися, як утилізувати вироби Nokia, перегляньте веб-сторінку [www.nokia.com/werecycle](http://www.nokia.com/werecycle) або відвідайте з мобільного пристрою веб-сторінку [nokia.mobi/werecycle](http://nokia.mobi/werecycle).

### Символ перекресленої корзини з колесами



Перекреслена корзина з колесами, зображена на Вашому виробі, акумуляторі, документації або упаковці, означає, що після завершення терміну експлуатації усі електричні та електронні вироби й акумулятори підлягають утилізації окремо від звичайного сміття. Ця вимога застосовується в Європейському Союзі. Не викидайте ці вироби з несортованими міськими відходами. Щоб отримати детальну інформацію про позначки щодо охорони довкілля, які містяться на виробі, перегляньте веб-сторінку [www.nokia.com/ecodeclaration](http://www.nokia.com/ecodeclaration).

## Авторські права та інші примітки

### ДЕКЛАРАЦІЯ ВІДПОВІДНОСТІ

Цим NOKIA CORPORATION заявляє про відповідність цього виробу BH-109 основним вимогам та іншим пов'язаним положенням Директиви 1999/5/ЕС. Примірник декларації відповідності наведено на веб-сторінці [http://www.nokia.com/phones/declaration\\_of\\_conformity/](http://www.nokia.com/phones/declaration_of_conformity/).

# CE 0560

© 2010 Nokia. Всі права захищені.

Nokia, Nokia Connecting People і логотип Nokia Original Accessories є зареєстрованими товарними знаками Nokia Corporation. Є товарними знаками або зареєстрованими товарними знаками Nokia Corporation. "Nokia tune" є товарним знаком Nokia Corporation. Назви інших виробів чи компаній, вказані тут, можуть бути товарними знаками чи комерційними назвами відповідних власників.

Відтворення, передача, розповсюдження чи зберігання у будь-якому вигляді цього документа чи будь-якої його частини без попереднього письмового дозволу компанії Nokia заборонені. Компанія Nokia дотримується політики безперервного розвитку. Компанія Nokia залишає за собою право вносити будь-які зміни та покращення в будь-який виріб, описаний у цьому документі, без попереднього повідомлення.

Bluetooth is a registered trademark of Bluetooth SIG, Inc.

Зміст цього документа надається "як є". Крім передбачених чинним законодавством, жодні інші гарантії, прямо виражені або такі, що маються на увазі, включаючи (але не обмежуючись) неявні гарантії придатності до продажу та для визначеної мети, не стосуються точності, достовірності чи змісту цього документа. Компанія Nokia залишає за собою право на перегляд цього документа чи на його анулювання в будь-який час без попереднього повідомлення.

У межах, дозволених чинним законодавством, за жодних обставин компанія Nokia або будь-який з її ліцензіарів не несуть відповідальності за втрату даних або прибутку, а також за будь-які спеціальні, випадкові, подальші чи побічні збитки, незалежно від причини виникнення.

Доступність окремих виробів може залежати від регіону. Докладнішу інформацію можна отримати в авторизованій точці продажу Nokia у Вашому регіоні. Цей виріб може містити товари, технології або програмне забезпечення, які регулюються експортним законодавством та нормативно-регулятивними актами США та інших країн. Відхилення, що суперечать законодавству, заборонені.

/Видання 1.0 UK