

# **Руководство по эксплуатации Nokia Bluetooth Headset BH-110**

Выпуск 1.0

## Введение

### О мини-гарнитуре

Используя мини-гарнитуру Bluetooth Nokia BH-110, можно выполнять вызовы, не держа телефон в руках, даже если используются одновременно два телефона.

Поверхность этого продукта не содержит никеля.

### ⚠ Внимание!

Данное изделие может содержать мелкие детали. Храните их в недоступном для детей месте.

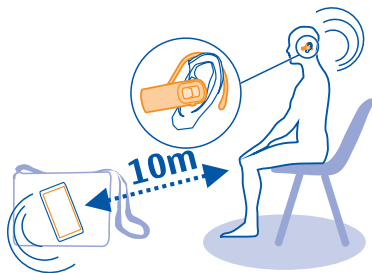
Детали устройства обладают магнитными свойствами, поэтому возможно притяжение к нему металлических предметов. Не храните рядом с устройством кредитные карточки и другие магнитные носители информации — это может привести к уничтожению данных, хранящихся на них.

Прежде чем приступать к использованию устройства, внимательно ознакомьтесь с настоящим руководством по эксплуатации. Кроме того, ознакомьтесь с руководством по эксплуатации устройства, подключаемого к продукту.

### О связи по каналу Bluetooth

Канал связи Bluetooth можно использовать для беспроводного подключения к совместимым устройствам, таким как мобильные телефоны.

Устройства необязательно должны находиться в пределах прямой видимости, но они должны быть на расстоянии 10 метров друг от друга. На соединение могут влиять такие препятствия, как стены или другие электронные устройства.

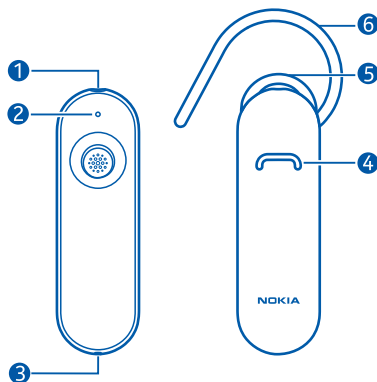


Данное устройство совместимо с устройствами Bluetooth версии 2.1 +EDR и поддерживает следующие профили Bluetooth: Профили мини-гарнитур (HSP) 1.1

и громкой связи (HFP) 1.5 . Информацию о совместимости данного устройства с другими устройствами можно получить у изготовителей этих устройств.

## Начало работы

### Клавиши и компоненты



- 1 Разъем для зарядного устройства
- 2 Индикатор
- 3 Микрофон
- 4 Многофункциональная клавиша
- 5 Наушник
- 6 Ушная петля

### Зарядка аккумулятора

Перед использованием мини-гарнитуры необходимо зарядить аккумулятор.

#### **⚠ Внимание!**

Пользуйтесь только такими зарядными устройствами, которые рекомендованы корпорацией Nokia для подключения к данной модели устройства. Применение любых других аксессуаров может привести к аннулированию гарантий и сертификатов и может быть опасным. Применение неодобренных производителем зарядных устройств может привести к возникновению пожара, взрыва или других опасных ситуаций.

- 1 Включите зарядное устройство в розетку.


- 2 Подключите провод зарядного устройства к разъему для зарядного устройства на мини-гарнитуре. Когда аккумулятор полностью заряжен, индикатор горит зеленым цветом.
- 3 Отключите зарядное устройство от мини-гарнитур, затем от настенной розетки.

Отсоединяя зарядное устройство, держитесь за вилку, а не за шнур.

Время работы от полностью заряженного аккумулятора достигает 6 часов в режиме разговора или 120 часов в режиме ожидания.


При низком уровне заряда аккумулятора мини-гарнитура приблизительно каждые 5 минут подает одиночный звуковой сигнал, а индикатор мигает красным цветом. Во время зарядки аккумулятора горит красный индикатор.

### **Проверка уровня зарядки аккумулятора**

Убедитесь в том, что мини-гарнитура включена, и нажмите . Зеленый цвет индикатора свидетельствует о достаточном уровне зарядки. Желтый цвет индикатора свидетельствует о том, что вскоре может потребоваться зарядка. Если цвет индикатора красный, следует зарядить аккумулятор.


## **Включение и выключение мини-гарнитур**

### **Включение**

Нажмите и удерживайте  в течение 2 секунд. Мини-гарнитура подает звуковой сигнал, и световой индикатор один раз мигает зеленым цветом.

Мини-гарнитура подключается к устройству, к которому она была подключена в последний раз. Если сопряжение мини-гарнитур с устройством никогда ранее не выполнялось или сопряжения были удалены, включается режим сопряжения.



### **Выключение**

Нажмите и удерживайте  в течение 5 секунд. Мини-гарнитура подает звуковой сигнал, и световой индикатор один раз мигает красным цветом. Все активные вызовы завершаются.

Если мини-гарнитура не устанавливает соединение с устройством в течение 30 минут, она автоматически выключается.

## **Сопряжение и подключение мини-гарнитур к телефону**

Для работы с мини-гарнитурой необходимо выполнить сопряжение и подключить мини-гарнитуру к совместимому телефону.

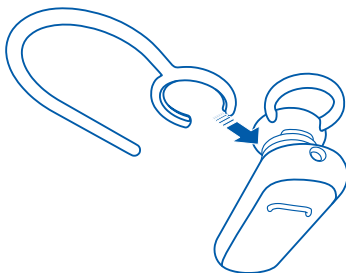
- 1 Для выключения мини-гарнитуры нажмите  и удерживайте ее нажатой в течение 5 секунд.
- 2 Включите телефон, с которым выполняется сопряжение.
- 3 Если сопряжение мини-гарнитуры с устройством никогда ранее не выполнялось или сопряжения были удалены, включите мини-гарнитуру. Если предварительно было выполнено сопряжение мини-гарнитуры с устройством, нажмите и удерживайте нажатой клавишу  в течение 5 секунд. Включается в режим сопряжения, и индикатор начинает быстро мигать зеленым цветом.
- 4 В течение приблизительно 3 минут включите функцию Bluetooth на телефоне и выполните на нем поиск устройств Bluetooth. Подробную информацию см. в руководстве по эксплуатации телефона.
- 5 В списке обнаруженных устройств выберите мини-гарнитуру.
- 6 Если необходимо, введите пароль **0000**.

Можно выполнить сопряжение мини-гарнитуры с восьмью совместимыми телефонами, но одновременно она может быть подключена только к двум телефонам.

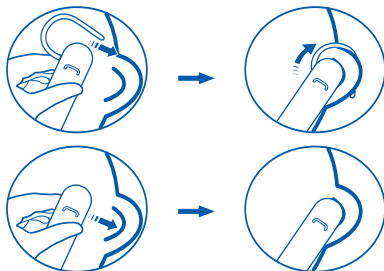
Для некоторых телефонов соединение необходимо устанавливать отдельно после выполнения сопряжения.

### Ношение мини-гарнитуры

Если Вы хотите использовать мини-гарнитуру с петлей для ношения на ухе, присоедините петлю к мини-гарнитуре. Чтобы отсоединить петлю для ношения на ухе, осторожно вытяните ее из мини-гарнитуры.



Наденьте ушную петлю на ухо и аккуратно вставьте динамик в ухо. Аккуратно согните петлю вокруг уха для наилучшей посадки. Направьте мини-гарнитуру в сторону рта.



## Выполнение вызовов

### Выполнение и прием вызовов

Для выполнения и приема вызовов с помощью мини-гарнитуры необходимо подключить ее к телефону.

### Выполнение вызова

Выполните вызов как обычно.

### Ответ на вызов

Нажмите .

### Завершение вызова

Нажмите .

### Отклонение вызова

Дважды нажмите .

### Переключение вызова между мини-гарнитурой и телефоном

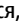
Нажмите и удерживайте  в течение 2 секунд.

Можно выполнить повторный вызов последнего набранного номера или выполнить вызов с помощью голоса (если телефон поддерживает эти функции с мини-гарнитурой).

### Повторный вызов последнего набранного номера

Во время выполнения вызова дважды нажмите .

## Использование голосового набора

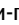

Если вызов не выполняется, нажмите и удерживайте  в течение 2 секунд, затем следуйте инструкциям руководства по эксплуатации телефона.

## Изменение громкости

Установите желаемый уровень громкости на подключенном телефоне. Выбранный уровень громкости сохраняется в качестве минимального для телефона, который в данный момент подключен к мини-гарнитуре.

## Сопряжение и подключение мини-гарнитур к двум телефонам

При первом использовании мини-гарнитур она автоматически подключается к телефону. Мини-гарнитур можно также подключить к другому телефону для управления вызовами на этом устройстве; например, при одновременном использовании личного и служебного телефонов.

- 1 Для выключения мини-гарнитур нажмите  и удерживайте ее нажатой в течение 5 секунд.
- 2 Нажмите и удерживайте  в течение 5 секунд для включения режима сопряжения, затем выполните сопряжение со вторым телефоном.
- 3 Убедитесь в том, что функция Bluetooth включена на обоих телефонах, затем выключите и снова включите мини-гарнитур. Мини-гарнитур подключается к двум телефонам.

## Выполнение вызовов с двух телефонов

Если мини-гарнитур подключена к двум телефонам, выполнять вызовы можно одновременно с обоих телефонов.

## Завершение текущего вызова и ответ на вызов с другого телефона

Нажмите .

## Удержание текущего вызова и ответ на вызов с другого телефона

Нажмите и удерживайте  в течение 2 секунд.

## Переключение между активным и удержанным вызовами

Нажмите и удерживайте  в течение 2 секунд.



## Завершение текущего вызова и включение удержанного вызова

Нажмите .

При повторном наборе номера или голосовом наборе вызов выполняется на телефоне, с которого в последний раз выполнялся активный вызов через мини-гарнитур.

## Настройки

### Удаление сопряжений устройства

- 1 Для выключения мини-гарнитуры нажмите  и удерживайте ее нажатой в течение 5 секунд.
- 2 Нажмите и удерживайте  в течение 9 секунд. Мини-гарнитура дважды подает звуковой сигнал, и световой индикатор поочередно светится красным и зеленым цветом.

После очистки подключений мини-гарнитура переключается в режим сопряжения.

## Информация о продукте и сведения о безопасности

### Об аккумуляторах и зарядных устройствах

Данное устройство содержит внутренний неизвлекаемый перезаряжаемый аккумулятор. Не пытайтесь извлекать аккумулятор из устройства, так как это может повредить устройство.

Для подключения к данному устройству предназначены следующие зарядные устройства: AC-11, AC-3, AC-8, AC-15, DC-4, DC-9. Точный номер модели зарядного устройства зависит от типа штекера. Используются следующие идентификаторы штекеров: E, X, AR, U, A, C, K или B.

Аккумулятор можно заряжать и разряжать сотни раз, однако при этом он постепенно изнашивается.

Значения времени работы в режиме разговора и в режиме ожидания являются ориентировочными. Фактическое время работы в различных режимах зависит от выбранных параметров устройства, используемых функций, состояния аккумулятора и температуры окружающей среды.

Если аккумулятор длительное время не использовался, перед началом зарядки, возможно, потребуется подключить зарядное устройство, затем отключить и вновь подключить его.

Если аккумулятор полностью разряжен, индикатор зарядки может появиться только через несколько минут.

Неиспользуемое зарядное устройство следует отключать от источника питания и от устройства. Не оставляйте полностью заряженный аккумулятор подключенным к зарядному устройству, поскольку это может сократить срок службы аккумулятора. Если полностью заряженный аккумулятор не используется, он постепенно разряжается.

Аккумулятор следует хранить при температуре от 15°C до 25 °C. Слишком высокая и слишком низкая температура приводит к снижению емкости и срока службы аккумулятора. Чрезмерно нагретый или охлажденный аккумулятор может стать причиной временной неработоспособности устройства.

Не уничтожайте аккумуляторы путем сжигания, так как они могут взорваться. Утилизация отслуживших аккумуляторов осуществляется в соответствии с местным законодательством. По возможности сдавайте аккумуляторы для вторичной переработки. Запрещается выбрасывать аккумуляторы вместе с бытовым мусором.

Зарядное устройство следует использовать только по прямому назначению. Применение не по назначению или использование не одобренных зарядных устройств может создавать угрозу возгорания, взрыва или других опасностей. Кроме того, это может привести к аннулированию гарантии. Если вам кажется, что зарядное устройство неисправно, перед продолжением его эксплуатации обратитесь в сервисный центр. Не используйте неисправное зарядное устройство. Зарядные устройства следует использовать исключительно в помещениях.



### Уход за устройством

Данное устройство, зарядное устройство и аксессуары требуют осторожного обращения. Соблюдение приведенных ниже рекомендаций позволит выполнить все условия предоставления гарантии.

- Оберегайте устройство от влаги. Атмосферные осадки, влага, любые жидкости могут содержать минеральные частицы, вызывающие коррозию электронных схем. При попадании влаги в устройство высушите его.
- Не используйте и не храните устройство в запыленных или загрязненных помещениях. Это может вызвать повреждение подвижных частей и электронных компонентов.
- Не храните устройство при повышенной температуре. Высокая температура может привести к сокращению срока службы устройства, повредить аккумулятор и вызвать деформацию или оплавление пластмассовых деталей.
- Не храните устройство при низкой температуре. При повышении температуры устройства (до нормальной температуры) возможна конденсация влаги внутри корпуса, что может привести к повреждению электронных плат.
- Не пытайтесь вскрывать устройство.
- Несанкционированные изменения могут привести к повреждению устройства и к нарушению установленных правил эксплуатации радиоборудования.
- Оберегайте устройство от падения, ударов и тряски. Неосторожное обращение может привести к поломке внутренних печатных плат и механических компонентов.
- Для очистки поверхности устройства пользуйтесь только мягкой, чистой и сухой тканью.
- Не раскрашивайте устройство. Краска может засорить движущиеся узлы и нарушить их работу.

### Утилизация

Возвращайте использованные электронные изделия, аккумуляторы и упаковочные материалы в специальные пункты сбора. Это позволяет предотвратить неконтролируемые выбросы отходов и способствует повторному использованию материалов.

### Знак перечеркнутого мусорного контейнера



Знак перечеркнутого мусорного контейнера на изделии, аккумуляторе, в документации или на упаковке означает, что по окончании срока службы все электрические и электронные изделия, батареи и аккумуляторы подлежат отдельной утилизации. Это требование применяется в странах ЕС. Не уничтожайте эти изделия вместе с неотсортированными городскими отходами. Дополнительную информацию см. в экологическом профиле изделия по адресу [www.nokia.com/es/profile](http://www.nokia.com/es/profile).

## Информация об авторских правах и другие уведомления

### ДЕКЛАРАЦИЯ СООТВЕТСТВИЯ

Настоящим КОРПОРАЦИЯ NOKIA заявляет, что изделие BH-110 соответствует основным требованиям и другим соответствующим положениям Директивы Совета Европы 1999/5/ЕС. Копию декларации соответствия можно найти по адресу [http://www.nokia.com/phones/declaration\\_of\\_conformity/](http://www.nokia.com/phones/declaration_of_conformity/).

# CE 0979

Nokia, Nokia Connecting People и логотип Nokia Original Accessories являются товарными знаками или зарегистрированными товарными знаками корпорации Nokia.

The Bluetooth word mark and logos are owned by the Bluetooth SIG, Inc. and any use of such marks by Nokia is under license. Наличие в продаже изделий зависит от региона. Дополнительную информацию можно получить у дилера Nokia. Данное устройство может содержать компоненты, технологии и/или программное обеспечение, подпадающие под действие экспортного законодательства США и других стран. Любое использование в нарушение законодательства запрещено. Телефон горячей линии Nokia: 8 800 700 2222 Факс: +7 (495) 795-05-03 125009, Москва, Тверская ул., 7, а/я 25 Nokia.

[www.nokia.ru](http://www.nokia.ru)

/Выпуск 1.0 RU