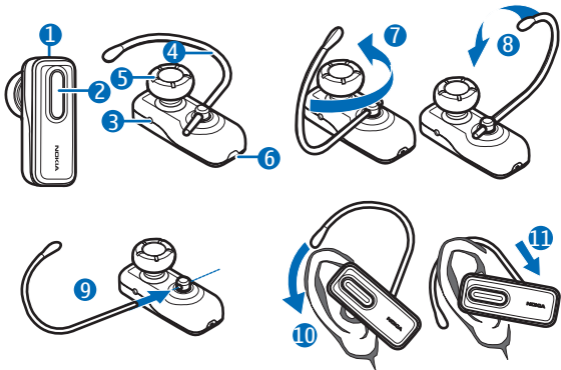


Nokia Bluetooth Headset BH-209



9204660/3

ДЕКЛАРАЦІЯ ВІДПОВІДНОСТІ

NOKIA CORPORATION заявляє, що цей виріб HS-97W відповідає важливим вимогам та іншим відповідним положенням Директиви 1999/5/ЄС. Копія декларації відповідності міститься на веб-сайті http://www.nokia.com/phones/declaration_of_conformity/.

CE 0560

© 2007 Nokia. Усі права захищені.

Відтворення, передача, розповсюдження чи зберігання у будь-якому вигляді цього документа або будь-якої його частини без попереднього дозволу компанії Nokia заборонені.

Nokia та Nokia Connecting People є зареєстрованими торговими марками Nokia Corporation. Назви інших виробів чи компаній, вказані тут, можуть бути товарними знаками чи назвами виробів відповідних власників.

Bluetooth is a registered trademark of Bluetooth SIG, Inc.

Компанія Nokia дотримується політики постійного розвитку. Компанія Nokia зберігає за собою право вносити будь-які зміни та покращення в будь-який виріб, що описаний в цьому документі, без попереднього повідомлення.

Компанія Nokia не несе відповідальність за втрату даних чи прибутку, а також за будь-які спеціальні, випадкові, побічні чи непрямі збитки, чим би вони не були викликані.

Зміст цього документа надається "як є".

Окрім вимог чинного законодавства, жодні інші гарантії, як явні, так і ті, які припускаються, включаючи (але не обмежуючись) гарантії комерційної цінності та придатності для визначеної мети, які мають на увазі, не стосуються точності, надійності або змісту цього документа. Компанія Nokia зберігає за собою право на перегляд цього документа або скасування його дії у будь-який час без попереднього повідомлення.

Доступність окремих виробів може залежати від регіону. Будь ласка, зверніться до найближчого дилера компанії Nokia.

Внесення несанкціонованих змін у цей пристрій може призвести до втрати користувачем права на використання цього обладнання.

Контроль за експортом
Цей пристрій може містити деталі,

технології або програмне забезпечення, які підлягають експортному законодавству і правилам США та інших країн. Відхилення від положень закону заборонено.

Вступ

Гарнітура Nokia Bluetooth BH-209 дає змогу телефонувати та відповідати на дзвінки під час руху. Гарнітуру можна використовувати із сумісними мобільними пристроями, які підтримують бездротову технологію Bluetooth.

Перш ніж використовувати гарнітуру, уважно прочитайте цей посібник користувача. Також прочитайте посібник користувача до свого мобільного пристрою, в якому викладено важливу інформацію щодо безпеки та обслуговування. Тримайте гарнітуру подалі від малих дітей.

Бездротова технологія Bluetooth

За допомогою бездротової технології Bluetooth можна з'єднувати між собою сумісні пристрої без допомоги кабелів. Телефон та гарнітура можуть не бути в межах прямої видимості, але відстань між ними не повинна перевищувати 10 метрів (33 фути). Крім цього, на з'єднання можуть впливати такі перешкоди, як інші електронні пристрої та стіни.

Гарнітура сумісна зі специфікацією Bluetooth Specification 2.0 + EDR,

яка підтримує режими Headset Profile 1.1 (Режим роботи з гарнітурою 1.1) та Hands-Free Profile 1.5 (Режим „вільні руки” 1.5). Перевіряйте у виробників інших пристроїв інформацію про сумісність із цим пристроєм.

Початок роботи

Гарнітура складається з нижченаведених частин, зображених на титульній сторінці: зелений індикатор (1), багатofункціональна клавіша (2), гніздо зарядного пристрою (3), вушна петля (4), динамік (5) та мікрофон (6).

Перш ніж можна буде використовувати гарнітуру, потрібно зарядити акумулятор та об'єднати гарнітуру в пару із сумісним мобільним пристроєм.

У деяких місцевостях можуть існувати обмеження щодо використання технології Bluetooth. Перевірте це у місцевих органах влади або у постачальника послуг.

Складові частини гарнітури намагнічені. До гарнітури можуть притягуватися металеві предмети. Не розташовуйте кредитні картки або інші магнітні носії поруч із гарнітурою, оскільки це може призвести до видалення збереженої на них інформації.

Зарядні пристрої

Перевірте номер моделі зарядного пристрою, перш ніж використовувати його із цією гарнітурою. Гарнітуру можна використовувати із зарядними пристроями AC-3, AC-4 та DC-4.



Попередження:
використовуйте лише
ті зарядні пристрої,

які ухвалено компанією Nokia для використання саме з цим аксесуаром. Використання інших типів пристроїв може призвести до втрати будь-яких гарантій та дозволів, а також може бути небезпечним.

Щоб від'єднати шнур живлення будь-якого аксесуара, потрібно потягнути за штепсель, а не за шнур.

Зарядження акумулятора

Ця гарнітура має внутрішній незнімний акумулятор, що перезаряджається. Не намагайтеся виймати акумулятор із пристрою, оскільки так можна пошкодити пристрій.

1. Увімкніть зарядний пристрій у електричну розетку.
2. Приєднайте кабель зарядного пристрою до гнізда зарядного

пристрою. Під час заряджання світиться індикатор. Перш ніж почнеться заряджання, може минути деякий час. Якщо заряджання не розпочалося, від'єднайте зарядний пристрій, потім приєднайте його знову і спробуйте ще раз. Повне заряджання акумулятора може зайняти 2 години.

3. Коли акумулятор повністю зарядиться, індикатор погасне. Від'єднайте зарядний пристрій від гарнітури та від електричної розетки.

Повністю заряджений акумулятор розрахований на роботу тривалістю до 6 годин у режимі розмови та до 150 годин у режимі очікування. Проте тривалість роботи гарнітури може змінюватися під час використання з різними сумісними пристроями, які підтримують технологію Bluetooth, а також

залежно від установок, стилів та умов використання.

Якщо заряд акумулятора низький, індикатор двічі блиматиме із коротким інтервалом приблизно кожні 3 секунди.

Увімкнення та вимкнення гарнітури

Щоб увімкнути гарнітуру, натисніть та потримайте багатофункціональну клавішу, поки з гарнітури 4 рази не пролунає тональний сигнал, а індикатор не почне світитися.

Щоб вимкнути гарнітуру, натисніть та потримайте багатофункціональну клавішу протягом приблизно 4 секунд. Із гарнітури чотири рази пролунає звуковий сигнал, а індикатор засвітиться на короткий час.

Утворення пари з гарнітурою

1. Переконайтеся, що телефон увімкнено, а гарнітуру вимкнено.
2. Натисніть та потримайте багатофункціональну клавішу, поки індикатор не почне швидко блимати.
3. Активуйте функцію Bluetooth у телефоні та налаштуйте телефон на пошук пристроїв Bluetooth.
4. Виберіть гарнітуру зі списку знайдених пристроїв.
5. Введіть код доступу **0000**, щоб створити пару та з'єднати гарнітуру з телефоном. У деяких телефонах Вам може знадобитися після об'єднання у пару встановити з'єднання окремо. Об'єднувати у пару гарнітуру та телефон потрібно лише один раз.

Якщо об'єднання в пару здійснено успішно, гарнітура з'явиться у меню телефону, в якому відображаються пристрої Bluetooth, які утворюють

пару. Якщо індикатор двічі блимає кожні 5 секунд, то гарнітуру приєднано до мобільного пристрою і вона готова до використання.

Основи користування

Розташування гарнітури на вусі

Щоб користуватися гарнітурою з вушною петлею, яка входить до комплекту постачання, вкладіть петлю в маленький отвір на задній частині гарнітури (9).

Зкладіть вушну петлю за вухо (10) і обережно вкладіть у вухо динамік. Відрегулюйте довжину вушної петлі. Розташуйте гарнітуру таким чином, щоб вона була спрямована у бік рота (11). Щоб носити гарнітуру на лівому вусі, поверніть вушну петлю таким чином, щоб вона перебувала ліворуч від логотипу Nokia (малюнки 7 та 8).

Здійснення та отримання дзвінків

Щоб здійснити дзвінок, коли до телефону приєднано гарнітуру, використовуйте телефон, як звичайно.

Якщо Ваш телефон підтримує повторний набір останнього номера за допомогою гарнітури, двічі натисніть багатофункціональну клавішу, коли не відбувається розмова.

Якщо телефон підтримує голосовий набір за допомогою гарнітури, натисніть багатофункціональну клавішу, коли не відбувається

розмова, та виконайте дії, описані в посібнику користувача мобільного пристрою.

Щоб відповісти на дзвінок або завершити розмову, натисніть багатофункціональну клавішу. Щоб відхилити дзвінок, натисніть і потримайте багатофункціональну клавішу протягом приблизно 2 секунд.

Рівень гучності відтворення регулюється клавішами гучності мобільного пристрою.

Щоб переключити дзвінок між гарнітурою та сумісним пристроєм, натисніть та потримайте багатофункціональну клавішу протягом приблизно 2 секунд.

Повернення до стандартних значень

Якщо гарнітура перестала працювати, навіть будучи зарядженою, щоб повернути установки до стандартних значень, приєднайте до неї зарядний пристрій.

Інформація про акумулятор

Ваш пристрій живиться від акумулятора, що перезаряджається. Акумулятор можна заряджати та розряджати сотні разів, але поступово він зношується. Заряджайте акумулятор за допомогою лише тих ухвалених зарядних пристроїв Nokia, які призначені для цього пристрою.

Коли зарядний пристрій не використовується, вимкніть його з електричної розетки та від'єднайте від виробу. Не залишайте повністю заряджений акумулятор з'єднаним із зарядним пристроєм, оскільки надмірне заряджання скорочує термін служби акумулятора. Якщо повністю

заряджений акумулятор не використовувати, він з часом розрядиться.

Ніколи не користуйтеся пошкодженими зарядними пристроями.

У разі тривалого перебування гарнітури в умовах високої або низької температури (наприклад, влітку в закритому автомобілі або в холодну зиму) ємність та тривалість роботи акумулятора знижуються. Завжди намагайтеся зберігати акумулятор при температурі від 15°C до 25°C

(від 59°F до 77°F). Пристрій із дуже нагрітим або дуже охолодженим акумулятором може тимчасово не працювати навіть у випадку, якщо акумулятор повністю заряджений. Робота акумулятора особливо обмежується при температурах, значно нижчих за 0°C.

Не кидайте акумулятори у вогонь, оскільки вони можуть вибухнути. Пошкодження акумуляторів також може спричинити вибух.

Догляд і технічне обслуговування

Ваш пристрій є результатом спільної діяльності розробників та виконавців вищої кваліфікації і потребує обережного поводження. Наведені нижче рекомендації допоможуть Вам дотримуватись всіх вимог гарантійного обслуговування.

- Оберігайте пристрій від вологи. Атмосферні опади, волога та

будь-які рідини містять мінерали, які призводять до корозії електронних схем. Якщо пристрій намокне, дайте йому повністю висохнути.

- Не використовуйте та не зберігайте пристрій у запилених або брудних місцях. Його рухомі частини та

електронні компоненти можуть пошкодитися.

- Не зберігайте пристрій у місцях із високою температурою. Високі температури можуть скоротити термін служби електронних пристроїв, викликати пошкодження акумулятора та деформацію або розплавлення пластмаси.
- Не зберігайте пристрій у холодних місцях. Коли він після охолодження нагрівається до своєї нормальної температури, всередині пристрою може з'явитися волога, яка може пошкодити електронні плати.
- Не намагайтеся відкрити пристрій.
- Не кидайте, не бийте та не трусіть пристрій. Грубе поводження з ним може призвести до виходу з ладу внутрішніх електронних плат і точної механіки.
- Не використовуйте для чищення пристрою їдкі хімікати, сильні миючі засоби та розчини.

- Не фарбуйте пристрій. Фарба може заблокувати рухомі частини та порушити їхнє належне функціонування.

Усі наведені вище рекомендації однаково стосуються Вашого пристрою, акумулятора, зарядного пристрою та будь-якого аксесуара. Якщо будь-який пристрій не працює належним чином, віднесіть його до найближчого авторизованого сервісного центру для проведення технічного обслуговування.



Утилізація

Перекреслена корзина з колесами, зображена на Вашому виробі, документації або упаковці, означає, що в межах Європейського Союзу після завершення терміну служби всі електричні та електронні вироби й акумулятори підлягають утилізації окремо від звичайного сміття. Не викидайте ці вироби з невідсортованими міськими відходами.

Здайте вироби до спеціального пункту на повторну переробку, щоб не завдати шкоди довкіллю або здоров'ю людей унаслідок неконтрольованої утилізації цих виробів та щоб сприяти повторному використанню матеріальних ресурсів, не завдаючи шкоди довкіллю. Щоб дізнатися про безпечну утилізацію цього виробу, зверніться до пункту продажу, де було придбано виріб, до місцевої інстанції, яка займається переробкою сміття та відходів, до організацій Вашої країни, які стежать за належною утилізацією виробів, або до місцевого представника Nokia. Додаткову інформацію див. у Екологічній декларації виробу або на веб-сайті www.nokia.com у розділі Вашої країни.