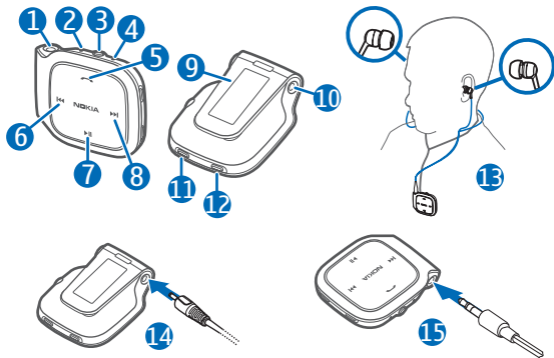


# Стереогарнітура Nokia Bluetooth BH-214



**ДЕКЛАРАЦІЯ ВІДПОВІДНОСТІ**

NOKIA CORPORATION цим заявляє, що цей виріб BH-214 відповідає ключовим вимогам та іншим пов'язаним нормам Директиви 1999/5/ЕС. Сертифікат відповідності знаходиться на сайті [http://www.nokia.com/phones/declaration\\_of\\_conformity/](http://www.nokia.com/phones/declaration_of_conformity/).

**CE 0197** 

© 2009 Nokia. Усі права захищені.

Nokia, Nokia Connecting People та логотип Nokia Original Accessories є товарними знаками або зареєстрованими товарними знаками Nokia Corporation. «Nokia tune» є товарним знаком Nokia Corporation. Назви інших виробів чи компаній, вказані тут, можуть бути товарними знаками чи комерційними назвами відповідних власників.

Відтворення, передача, розповсюдження чи зберігання у будь-якому вигляді даного документа чи будь-якої його частини без попереднього письмового дозволу компанії Nokia заборонені.

Bluetooth is a registered trademark of Bluetooth SIG, Inc.

Компанія Nokia дотримується політики постійного розвитку. Компанія Nokia залишає за собою право вносити будь-які зміни та покращення в будь-який виріб, описаний у цьому документі, без попереднього повідомлення.

У межах, в яких це дозволяється чинним законодавством, за жодних обставин компанія Nokia та її ліцензіати не несуть відповідальності за втрату даних чи прибутку, а також за будь-які спеціальні, випадкові, наступні чи побічні збитки, чим би вони не були викликані.

Зміст цього документа надається «як є». Окрім вимог діючого законодавства, жодні інші гарантії, як явні, так і ті, що припускаються, включаючи (але не обмежуючись) неявними гарантіями комерційної цінності та придатності для визначеної мети, не стосуються точності, надійності чи змісту цього документа. Компанія Nokia зберігає за собою право перегляду цього документа чи скасування його дії у будь-який час без попереднього повідомлення.

Доступність окремих виробів може залежати від регіону. Докладнішу інформацію можна отримати у дилера Nokia у Вашому регіоні. Контроль за експортом Цей пристрій може містити деталі,

технології або програмне забезпечення, що підлягає експортному законодавству та правилам США та інших країн. Відхилення від положень закону заборонено.

## Вступ

---

За допомогою стереогарнітури Nokia Bluetooth BH-214 можна здійснювати дзвінки та відповідати на них у режимі «вільні руки» з сумісним мобільним пристроєм. Можна також прослуховувати музику з сумісного музичного плеера.

Перед використанням гарнітури уважно прочитайте цей посібник користувача. Також прочитайте посібник користувача пристрою, до якого буде приєднана гарнітура. Цей виріб може містити дрібні деталі. Тримайте їх у місцях,

недоступних для маленьких дітей. Зовнішні частини цього пристрою не містять нікелю.

## Бездротова технологія Bluetooth

Бездротова технологія Bluetooth дає змогу з'єднати між собою сумісні пристрої без допомоги кабелів. Гарнітура та інший пристрій можуть не перебувати в межах прямої видимості, але відстань між ними не має перевищувати 10 метрів (33 фути). Крім того, на з'єднання можуть впливати такі перешкоди, як стіни чи інші електронні пристрої.

Гарнітура сумісна з Bluetooth Specification 2.1 + EDR, яка підтримує такі режими: Headset Profile 1.2 (Режим роботи з гарнітурою 1.2), Hands-Free Profile (HFP) 1.5 (Режим «вільні руки» 1.5), Advanced Audio Distribution Profile

(A2DP) 1.2 (Режим вдосконаленого розподілу аудіо 1.2) та Audio Video Remote Control Profile 1.0 (Режим дистанційного керування аудіо та відео 1.0). Перевіряйте у виробників інших пристроїв інформацію про сумісність з цим пристроєм.

## Початок роботи

---

Гарнітура складається з таких частин, зображених на титульній сторінці: 3,5 мм аудіогніздо (1) для навушників, мікрофон (2), клавіша живлення (3), індикатор (4), клавіша відповіді/завершення (5), клавіша прокручування назад (6), клавіша відтворення/паузи (7), клавіша прокручування вперед (8), затискач (9), гніздо для приєднання зарядного пристрою (10), клавіша збільшення гучності (11) і клавіша зменшення гучності (12).

Перш ніж можна буде використовувати гарнітуру, потрібно зарядити акумулятор та об'єднати гарнітуру в пару з сумісним пристроєм.

Складові пристрою намагнічені, тому пристрій може притягувати металеві предмети. Не розташовуйте кредитні картки або інші магнітні носії поруч із пристроєм, оскільки це може призвести до видалення збереженої на них інформації.

## Зарядження акумулятора

Перш ніж заряджати акумулятор, уважно прочитайте розділ «Інформація про акумулятор і зарядний пристрій».



### Попередження:

використовуйте лише ті зарядні пристрої,

які ухвалено компанією Nokia для використання саме з цією моделлю пристрою. Внаслідок використання інших типів пристроїв можуть стати недійсними будь-які гарантії та дозволи, а також це може бути небезпечним.

Щоб від'єднати шнур живлення будь-якого аксесуара, потрібно потягнути за штепсель, а не за шнур.

1. Увімкніть зарядний пристрій у розетку електромережі.
2. Приєднайте кабель зарядного пристрою до гнізда (14) для зарядного пристрою на гарнітурі. Під час зарядження горить

червоний індикатор. Повне зарядження акумулятора може зайняти 2 години.

3. Коли акумулятор зарядиться повністю, індикатор почне світитися зеленим кольором. Від'єднайте зарядний пристрій від гарнітури, а потім від електричної розетки.

Повністю зарядженого акумулятора вистачає щонайбільше на 8 годин у режимі розмови, на 300 годин у режимі очікування або на 7 годин у режимі відтворення музики.

Щоб перевірити рівень заряду акумулятора, коли гарнітура не підключена до зарядного пристрою, натисніть клавішу відповіді/завершення, коли гарнітуру ввімкнено та немає активних дзвінків. Якщо індикатор світиться зеленим кольором, рівень заряду акумулятора достатній. Якщо

індикатор світиться жовтим кольором, можливо, невдовзі потрібно буде зарядити акумулятор. Якщо індикатор світиться червоним кольором, зарядіть акумулятор.

Коли акумулятор має низький рівень заряду, з гарнітури кожні 5 хвилин лунає звуковий сигнал, а індикатор блимає червоним кольором.

## **Увімкнення та вимкнення**

Щоб увімкнути гарнітуру, потримайте клавішу живлення приблизно 2 секунди. Із гарнітури пролунає звуковий сигнал, а потім індикатор засвітиться зеленим. Гарнітура спробує підключитися до останнього підключеного мобільного пристрою.

Щоб вимкнути гарнітуру, потримайте клавішу живлення приблизно 5 секунд. Із гарнітури пролунає звуковий сигнал,

а індикатор на короткий час засвітиться червоним. Гарнітура вимкнеться автоматично, якщо її не приєднати до парного пристрою протягом 30 хвилин.

## **Об'єднання в пару та приєднання гарнітури**

Перш ніж використовувати гарнітуру, її потрібно об'єднати в пару із сумісним пристроєм і встановити з ним з'єднання.

Якщо мобільний пристрій підтримує режим Bluetooth A2DP і має функцію музичного плеєра, його також можна використовувати для відтворення музики за допомогою гарнітури.

Якщо мобільний пристрій не підтримує режим Bluetooth A2DP, гарнітуру можна об'єднати в пару з мобільним пристроєм і окремо з музичним плеєром, який підтримує цей режим. Якщо

гарнітура та мобільний пристрій об'єднані в пару та між ними встановлено з'єднання, перш ніж об'єднати в пару музичний плеєр та гарнітуру, від'єднайте її від телефону.

1. Переконайтеся, що мобільний пристрій або музичний плеєр увімкнено, а гарнітуру вимкнено.
2. Натисніть і потримайте клавішу живлення (упродовж приблизно 5 секунд), поки індикатор не почне швидко блимати блакитним світлом.
3. Протягом приблизно 3 хвилин активуйте функцію Bluetooth на пристрої та виконайте за допомогою нього пошук пристроїв Bluetooth.
4. Виберіть гарнітуру зі списку знайдених пристроїв.
5. Якщо відобразиться відповідний запит, введіть код доступу **0000**,

щоб об'єднати гарнітуру в пару із пристроєм і встановити з ним з'єднання. Якщо у пристрої немає клавіатури, цей код доступу може використовуватися стандартно.

У деяких пристроях може знадобитися після об'єднання у пару встановити з'єднання окремо.

Якщо з'єднання гарнітури з пристроєм встановлено і вона готова до використання, індикатор повільно блимає синім.

Гарнітуру можна об'єднати у пари щонайбільше з вісьмома пристроями, але одночасно він може бути приєднаний тільки до одного пристрою, що підтримує режим HFP, та іншого пристрою, що підтримує режим A2DP.

Щоб приєднати гарнітуру вручну до останнього пристрою, який із ним

використовувався та підтримує режим HFP (наприклад, у разі, якщо з'єднання перервалося), вимкніть гарнітуру та знову ввімкніть або потримайте клавішу відповіді/завершення приблизно 2 секунди. Щоб вручну приєднати гарнітуру до пристрою, який підтримує режим A2DP, натисніть клавішу відтворення/паузи.

У своєму пристрої можна визначити установки таким чином, щоб гарнітура встановлювала з ним з'єднання автоматично. Щоб активувати цю функцію у пристрої Nokia, змініть відповідним чином установки парного пристрою у меню Bluetooth.

## Основне використання

### Як носити гарнітуру

Приєднайте пару навушників до аудіогнізда (15).

Прикріпіть гарнітуру до одягу за допомогою затискача. Розмістіть кабель правого навушника (з позначкою R) над своїми плечима та обережно вставте вушні вставки у вуха (13). Розташуйте гарнітуру на

відстані щонайменше 30 см (11,81 дюйма) від рота.



**Попередження:** під час використання навушників Ваша здатність чути зовнішні звуки може погіршитись. Не використовуйте навушники в місцях, де це може загрожувати вашій безпеці.



## Регулювання гучності

Щоб відрегулювати гучність гарнітури, натискайте клавішу збільшення або зменшення гучності під час розмови чи прослуховування музики. Щоб швидко змінити гучність, натисніть і тримайте одну з цих клавіш.

Можна також настроїти гучність гарнітури на підключеному пристрої з підтримкою режиму A2DP, якщо вона підтримує цю функцію.

## Дзвінки

Щоб зателефонувати, коли до мобільного пристрою приєднано гарнітуру, використовуйте мобільний пристрій у звичайному режимі.

Щоб повторно набрати останній набраний номер (якщо мобільний пристрій підтримує цю функцію для гарнітури), коли немає активних

дзвінків, двічі натисніть кнопку відповіді/завершення.

Щоб активувати голосовий набір (якщо мобільний пристрій підтримує цю функцію для гарнітури), коли немає активних дзвінків, тримайте клавішу відповіді/завершення приблизно 2 секунди. Продовжуйте так, як описано в посібнику користувача до Вашого мобільного пристрою.

Щоб відповісти на дзвінок або завершити розмову, натисніть клавішу відповіді/завершення.

Щоб відхилити дзвінок, натисніть цю клавішу двічі.

Щоб перевести дзвінок із гарнітури на сумісний мобільний пристрій, тримайте клавішу відповіді/завершення приблизно 2 секунди або вимкніть гарнітуру. Щоб переключити дзвінок знову на гарнітуру, тримайте клавішу

відповіді/завершення приблизно 2 секунди або увімкніть гарнітуру.

## Прослуховування музики

Для прослуховування музики приєднайте гарнітуру до сумісного музичного плеєра, який підтримує режим A2DP Bluetooth.

Наявні музичні функції залежать від музичного плеєра.

У разі отримання або здійснення дзвінка під час прослуховування музики відтворення буде призупинено до завершення дзвінка.



**Попередження:** слухайте музику на помірному рівні гучності. Якщо тривалий

час слухати музику на високому рівні гучності, може погіршитися слух.

Щоб прослухати пісню, виберіть її в музичному плеєрі та натисніть клавішу відтворення/паузи.

Щоб призупинити або продовжити відтворення, натисніть клавішу відтворення/паузи. Щоб припинити відтворення, натисніть та потримайте клавішу відтворення/паузи.

Щоб вибрати наступну пісню під час відтворення, натисніть клавішу прокручування вперед. Щоб вибрати попередню пісню, двічі натисніть клавішу прокручування назад. Для швидкого переходу по фрагментам поточної пісні натисніть і потримайте одну з цих клавіш.

## Увімкнення та вимкнення індикаторів

Відповідно до стандартних установок, індикатори світяться у всіх випадках. Щоб у певних ситуаціях вимкнути індикатор (наприклад, під час дзвінка чи коли гарнітуру з'єднано з мобільним

пристроєм) або увімкнути його знову, потримайте клавішу живлення та клавішу відповіді/завершення приблизно 5 секунд, коли гарнітуру з'єднано із пристроєм.

## **Скидання установок та повернення їх до стандартних значень**

Щоб очистити установки гучності та створення пари на гарнітурі, потримайте кнопку живлення та клавішу відповіді/завершення (приблизно 5 секунд), поки індикатор не почне світитися

по черзі то червоним, то зеленим кольором.

Щоб скинути установки гарнітури, якщо вона не працює навіть із достатнім зарядом акумулятора, з'єднайте зарядний пристрій із гарнітурою, утримуючи натиснутою клавішу живлення.

## **Пошук та усунення несправностей**

Якщо не вдається підключити гарнітуру до сумісного пристрою, перевірте, чи гарнітура заряджена, увімкнена та об'єднана в пару з пристроєм.

## **Інформація про акумулятор і зарядний пристрій**

---

Цей пристрій має внутрішній незнімний акумулятор. Не намагайтеся вийняти акумулятор із пристрою, щоб

не пошкодити пристрій. Цей пристрій призначений для використання із такими зарядними пристроями: AC-3,

AC-4, AC-5, AC-8, DC-4 та DC-9. Точний номер моделі зарядного пристрою може бути різним. Це залежить від типу штекера. Варіант штекера визначається одним із таких кодів: E, EB, X, AR, U, A, C або UB. Акумулятор можна заряджати та розряджати сотні разів, але при цьому він поступово зношується. Заряджайте акумулятор лише за допомогою ухвалених зарядних пристроїв Nokia, призначених для цього виробу. Використання несхваленого зарядного пристрою може спричинити ризик займання, вибуху, витікання рідини або інші небезпеки.

Якщо акумулятор використовується вперше або не використовувався тривалий час, можливо, буде необхідно для початку заряджання приєднати зарядний пристрій, а потім від'єднати та приєднати знову. Якщо акумулятор повністю розряджений, може минути кілька хвилин, перш ніж

на дисплеї відобразиться індикатор заряджання.

Коли зарядний пристрій не використовується, вимкніть його з електричної розетки та від'єднайте від виробу. Не залишайте повністю заряджений акумулятор з'єднаним із зарядним пристроєм, оскільки надмірне заряджання скорочує строк служби акумулятора. Якщо повністю заряджений акумулятор не використовувати, він з часом розрядиться.

Завжди намагайтеся зберігати акумулятор при температурі від 15°C до 25°C (від 59°F до 77°F). Під дією дуже низької або дуже високої температури ємність та тривалість роботи акумулятора знижуються. Пристрій з дуже нагрітим чи дуже охолодженим акумулятором може тимчасово не працювати. Робота акумулятора особливо обмежується при температурах значно нижче 0°C.

Не можна кидати акумулятори у вогонь, оскільки вони можуть вибухнути. При пошкодженні акумулятори також можуть вибухнути.

Ніколи не користуйтеся пошкодженими зарядними пристроями.



**Важливо:** тривалість роботи акумулятора

в різних режимах є приблизною і залежить від стану мережі, використовуваних функцій, терміну, протягом якого експлуатується акумулятор, стану акумулятора, температурних умов, за яких він використовується, а також багатьох інших факторів.

## Догляд і технічне обслуговування

Ваш пристрій є результатом спільної діяльності розробників та виконавців вищої кваліфікації і потребує обережного поводження. Наведені нижче рекомендації допоможуть Вам дотримуватись всіх вимог гарантійного обслуговування.

- Оберігайте пристрій від вологи. Атмосферні опад, волога та будь-які рідини можуть містити мінерали, які призводять до корозії електронних схем. Якщо Ваш

пристрій намокне, дайте йому повністю висохнути.

- Не використовуйте та не зберігайте пристрій у запиленних та брудних місцях. Його рухомі частини та електронні компоненти можуть пошкодитися.
- Не зберігайте пристрій у місцях з високою температурою. Високі температури можуть скоротити термін служби електронних пристроїв, викликати пошкодження

акумулятора та деформацію або розплавлення пластмаси.

- Не зберігайте пристрій у місцях із низькою температурою. Коли пристрій після охолодження нагрівається до своєї нормальної температури, всередині пристрою може з'явитися волога, яка може пошкодити електронні плати.
- Не намагайтеся відкрити пристрій.
- Не кидайте, не бийте та не трясіть пристрій. Грубе поводження з пристроєм може призвести до виходу з ладу внутрішніх електронних плат і точної механіки.
- Не використовуйте для чищення пристрою їдкі хімікати, сильні миючі засоби та розчини.
- Не фарбуйте пристрій. Фарба може заблокувати рухомі частини та порушити їх належне функціонування.

Ці рекомендації однаково стосуються Вашого пристрою, зарядного пристрою та будь-якого аксесуара. Якщо будь-який пристрій не працює належним чином, віднесіть його до найближчого сервісного центру для технічного обслуговування.



## Повторна переробка

Перекреслена корзина з колесами, зображена на Вашому виробі, акумуляторі, документації або упаковці, означає, що після завершення терміну експлуатації усі електричні та електронні вироби й акумулятори підлягають утилізації окремо від звичайного сміття. Ця вимога застосовується в Європейському Союзі. Не викидайте ці вироби з несорттованими міськими відходами. Щоб отримати додаткову інформацію про охорону довкілля, див. Екологічні декларації до виробів на веб-сторінці за адресою [www.nokia.com/environment](http://www.nokia.com/environment).

Завжди повертайте використані електронні вироби, акумулятори та пакувальні матеріали до спеціального пункту збору. Таким чином ви допомагаєте запобігти неконтрольованій утилізації цих виробів і сприяєте повторному використанню матеріальних ресурсів. Детальніші відомості можна отримати у пункті продажу, де було придбано виріб, у місцевої інстанції, що займається переробкою сміття та відходів, в організації Вашої країни, які стежать за належною утилізацією виробів, або у місцевого представника Nokia. Щоб дізнатися про те, як здати Ваші продукти Nokia на повторну переробку, відвідайте веб-сайт за адресою [www.nokia.com/werecycle](http://www.nokia.com/werecycle) або [www.nokia.mobi/werecycle](http://www.nokia.mobi/werecycle), якщо для з'єднання з Інтернетом використовується веб-браузер на мобільному пристрої.