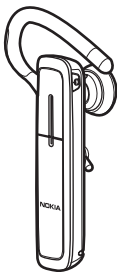


# Гарнітура Nokia Bluetooth

## Посібник користувача BH-602

---



9204001

Видання 1 UK

## ДЕКЛАРАЦІЯ ВІДПОВІДНОСТІ

Цим документом NOKIA CORPORATION засвідчує, що продукт HS-91W відповідає основоположним вимогам та іншим відповідним положенням Директиви 1999/5/ЕС. Копія Декларації відповідності міститься на веб-сайті [http://www.nokia.com/phones/declaration\\_of\\_conformity/](http://www.nokia.com/phones/declaration_of_conformity/).

# CE 0434

© 2007 Nokia. Всі права захищені.

Відтворення, передача, розповсюдження чи зберігання у будь-якому вигляді цього документа або будь-якої його частини без попереднього дозволу компанії Nokia заборонені.

Nokia та Nokia Connecting People є зареєстрованими торговими марками Nokia Corporation. Назви інших виробів або компаній, вказані тут, можуть бути товарними знаками або назвами виробів відповідних власників.

Bluetooth is a registered trademark of Bluetooth SIG, Inc.

Компанія Nokia дотримується політики постійного розвитку. Компанія Nokia зберігає за собою право вносити будь-які зміни та покращення в будь-який виріб, описаний у цьому документі, без попереднього повідомлення.

Компанія Nokia не несе відповідальності за втрату даних чи прибутку, а також за будь-які спеціальні, випадкові, побічні або непрямі збитки, чим би вони не були викликані.

Зміст цього документа надається "як є". Окрім вимог чинного законодавства, жодні інші гарантії, як явні, так і ті, які припускаються, включаючи (але не обмежуючись) неявними гарантіями комерційної цінності та придатності для визначеної мети, не стосуються точності, надійності або змісту цього документа. Компанія Nokia зберігає за собою право перегляду цього документа або скасування його дії у будь-який час без попереднього повідомлення.

Доступність окремих виробів може залежати від регіону. Будь ласка, зверніться до найближчого дилера компанії Nokia.

Внесення несанкціонованих змін у цей пристрій може призвести до втрати користувачем права на використання цього обладнання.

Контроль за експортом

Цей пристрій може містити деталі, технології або програмне забезпечення, які підлягають експортному законодавству та правилам США та інших країн. Відхилення від положень закону заборонено.

9204001 / Видання 1 UK

# Зміст

---

<b>1. Вступ .....</b>	<b>5</b>
Бездротова технологія Bluetooth .....	6
<b>2. Початок роботи .....</b>	<b>8</b>
Огляд.....	8
Зарядні пристрої.....	9
Зарядження акумулятора .....	10
Увімкнення та вимкнення гарнітури.....	12
Утворення пари з гарнітурою.....	13
Від'єднання гарнітури.....	14
Повторне з'єднання гарнітури.....	14
Усунення несправностей .....	15
<b>3. Основи користування .....</b>	<b>16</b>
Розташування гарнітури на вусі .....	16
Здійснення та отримання дзвінків .....	17
Регулювання гучності на гарнітурі.....	19
Вимкнення та увімкнення мікрофона.....	20
Переключення дзвінка між гарнітурою та мобільним пристроєм.....	20
Вимкнення індикатора .....	20
Скидання установок та повернення їх до стандартних значень .....	21
<b>4. Інформація про акумулятор .....</b>	<b>22</b>
<b>Догляд і технічне обслуговування.....</b>	<b>24</b>

# 1. Вступ

---

За допомогою гарнітури Nokia Bluetooth BH-602 можна телефонувати та відповідати на дзвінки під час руху, а також використовувати мобільний пристрій, не беручи його в руки. Гарнітуру можна використовувати із сумісними пристроями, які підтримують бездротову технологію Bluetooth.

Перш ніж використовувати гарнітуру, уважно прочитайте цей посібник користувача. Також прочитайте посібник користувача свого мобільного пристрою, в якому викладено важливу інформацію щодо безпеки та обслуговування. Зберігайте гарнітуру та її аксесуари в місцях, недоступних для малих дітей.

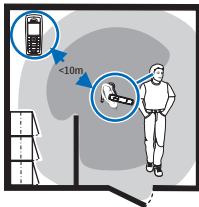
### ■ Бездротова технологія Bluetooth

За допомогою бездротової технології Bluetooth можна з'єднувати між собою сумісні пристрої без допомоги кабелів.

Для з'єднання Bluetooth не обов'язково, щоб мобільний пристрій та гарнітура перебували в межах прямої видимості, але максимальна

відстань між пристроями не повинна перевищувати 10 метрів (33 фути). Чим коротша відстань між мобільним пристроєм та гарнітурою, тим вища ефективність роботи. Оптимальна для роботи відстань показана на малюнку темно-сірим кольором. На з'єднання впливають відстань, інші електронні пристрої та перешкоди (показані світло-сірим кольором).

Гарнітура сумісна зі специфікацією Bluetooth Specification 2.0 + EDR, яка підтримує такі режими: Headset Profile 1.1 (Режим роботи з гарнітурою 1.1) та



Hands-free Profile 1.5 (Режим "вільні руки" 1.5).

Перевіряйте у виробників інших пристроїв інформацію про сумісність з цим пристроєм.

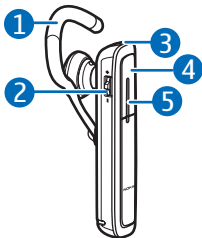
У деяких місцевостях можуть існувати обмеження щодо використання технології Bluetooth. Перевірте це у місцевих органах влади або у постачальника послуг.

## 2. Початок роботи

---

### ■ Огляд

Гарнітура складається з таких частин: вушна петля (1), клавіша регулювання гучності (2), гніздо для зарядного пристрою (3), клавіша відповіді/завершення (4), індикатор (5), динамік (6), кнопка живлення (7) та мікрофон (8).



Перш ніж можна буде використовувати гарнітуру, потрібно зарядити акумулятор та об'єднати гарнітуру в пару із сумісним пристроєм.



Складові частини гарнітури намагнічені. Металеві предмети можуть притягуватися до гарнітури. Не розташовуйте кредитні картки або інші магнітні носії поруч із гарнітурою, оскільки це може призвести до видалення збереженої на них інформації.

### ■ Зарядні пристрої

Перевірте номер моделі зарядного пристрою, перш ніж використовувати його із цією гарнітурою. Гарнітуру можна використовувати із зарядними пристроями AC-3, AC-4 та DC-4.



**Попередження:** використовуйте лише ті зарядні пристрої, які ухвалено компанією Nokia для використання саме з цим аксесуаром. Використання інших типів пристроїв може призвести до втрати будь-яких гарантій та дозволів, а також може бути небезпечним.

Щоб від'єднати шнур живлення будь-якого аксесуара, потрібно потягнути за штепсель, а не за шнур.

### ■ Заряджання акумулятора

Ця гарнітура має внутрішній незнімний акумулятор, що перезаряджається. Не намагайтеся виймати акумулятор з гарнітури, оскільки так її можна пошкодити.

1. Увімкніть зарядний пристрій у електричну розетку.
2. Приєднайте кабель зарядного пристрою до гнізда зарядного пристрою. Під час заряджання індикатор світиться червоним. Перш ніж почнеться заряджання, може минути деякий час. Якщо заряджання не розпочалося, від'єднайте зарядний пристрій, потім приєднайте його знову і спробуйте ще раз.

Заряджання акумулятора зарядним пристроєм AC-4 протягом 15 хвилин забезпечує близько 6 годин роботи у режимі розмови. Щоб повністю зарядити акумулятор зарядним пристроєм AC-4, потрібно близько 45 хвилин.

3. Коли акумулятор повністю заряджений, колір індикатора змінюється на зелений. Від'єднайте зарядний пристрій від гарнітури та від електричної розетки.

## Початок роботи

Повністю заряджений акумулятор розрахований на роботу тривалістю до 11 годин у режимі розмови та до 300 годин у режимі очікування. Проте тривалість роботи гарнітури в режимі очікування та розмови може різнитися залежно від сумісних пристроїв, які підтримують технологію Bluetooth, а також залежно від установок, стилів та умов використання.

Щоб перевірити рівень заряду акумулятора гарнітури, коли її не приєднано до зарядного пристрою, на мить натисніть кнопку живлення. Якщо індикатор засвітиться зеленим (приблизно на 3 секунди), рівень заряду акумулятора достатній. Коли індикатор світиться жовтим кольором, можливо, невдовзі потрібно буде зарядити акумулятор. Якщо індикатор світиться червоним кольором, зарядіть акумулятор.

Коли акумулятор має низький рівень заряду, гарнітура подає звуковий сигнал з регулярними інтервалами, а індикатор починає повільно блимати червоним світлом.

### ■ Увімкнення та вимкнення гарнітури

Щоб увімкнути гарнітуру, натисніть та потримайте кнопку живлення, поки з гарнітури не пролунає сигнал, а індикатор не почне світитись зеленим кольором. Коли гарнітура намагається встановити з'єднання з парним пристроєм, індикатор повільно блимає зеленим. Коли з'єднання гарнітури з парним пристроєм встановлено і вона готова до використання, індикатор повільно блимає синім. Якщо гарнітуру та пристрій не було попередньо об'єднано в пару, після увімкнення гарнітура автоматично перейде в режим створення пари (див. розділ "Утворення пари з гарнітурою", стор. 13).

Щоб вимкнути гарнітуру, натисніть і потримайте кнопку живлення, поки з гарнітури не пролунає звуковий сигнал, а індикатор один раз не спалахне червоним світлом.

## ■ Утворення пари з гарнітурою

1. Переконайтесь, що мобільний пристрій увімкнено.
2. Якщо гарнітуру не було попередньо об'єднано в пару з пристроєм, увімкніть гарнітуру. Гарнітура увійде в режим об'єднання в пару, а індикатор швидко блиматиме синім.

Якщо гарнітуру було попередньо об'єднано в пару з іншим пристроєм, вимкніть її й натисніть та потримайте кнопку живлення, поки індикатор не почне швидко блимати синім.

3. Активуйте функцію Bluetooth у телефоні та настройте його на пошук пристроїв Bluetooth. Інструкції див. у посібнику користувача до свого пристрою.
4. Виберіть гарнітуру зі списку знайдених пристроїв.
5. Щоб утворити пару та встановити з'єднання між гарнітурою та Вашим пристроєм, введіть код доступу **0000**. У деяких мобільних пристроях після об'єднання у пару може знадобитися встановити

## **Початок роботи**

з'єднання окремо. Детальні інструкції див. у посібнику користувача до свого пристрою.

Об'єднувати гарнітуру з пристроєм у пару потрібно лише один раз.

Якщо створення пари було успішним, гарнітура з'явиться в меню мобільного пристрою, де можна переглянути пристрої Bluetooth, які наразі об'єднані в пару.

## **Від'єднання гарнітури**

Щоб від'єднати гарнітуру від мобільного пристрою, вимкніть гарнітуру або від'єднайте її через меню Bluetooth у пристрої.

Щоб від'єднати гарнітуру, не потрібно видаляти створену з нею пару.

## **Повторне з'єднання гарнітури**

Щоб з'єднати гарнітуру з парним пристроєм, увімкніть гарнітуру та встановіть з'єднання через меню Bluetooth

свого пристрою або натисніть і потримайте клавішу відповіді/завершення упродовж 2–3 секунд, поки не пролунає короткий звуковий сигнал.

Коли гарнітура ввімкнена, у пристрої можна дозволити гарнітурі приєднуватися до нього автоматично. Щоб зробити це у пристроях Nokia, змініть установки свого парного пристрою в меню Bluetooth.

### ■ Усунення несправностей

Якщо не вдається з'єднати гарнітуру з мобільним пристроєм, виконайте наведені нижче дії:

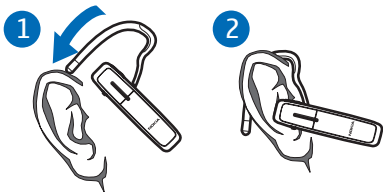
- Гарнітура має бути зарядженою, увімкненою та об'єднаною в пару з пристроєм.
- У пристрої має бути активовано функцію Bluetooth.
- Відстань між гарнітурою та пристроєм не повинна перевищувати 10 метрів (33 фути), а також між ними не має бути таких перешкод, як інші електронні пристрої або стіни.

### 3. Основи користування

#### ■ Розташування гарнітури на вусі

Гарнітура має вушну петлю, що допомагає краще зафіксувати гарнітуру на вусі.

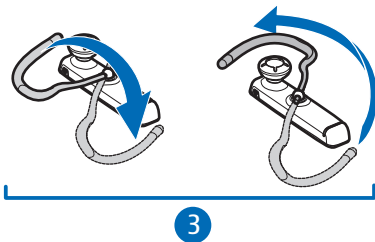
Вкладіть вушну петлю над вухом (1), а потім обережно вкладіть динамік у вухо. Відрегулюйте довжину вушної петлі. Розташуйте гарнітуру таким чином, щоб вона була спрямована у бік рота (2).





## Основи користування

Щоб носити гарнітуру на лівому вусі, поверніть вушну петлю таким чином, щоб вона розміщувалася ліворуч від логотипу Nokia (3).



### ■ Здійснення та отримання дзвінків

Щоб здійснити дзвінок, коли до мобільного пристрою приєднано гарнітуру, використовуйте мобільний пристрій, як завжди.

Якщо Ваш пристрій підтримує повторний набір останнього набраного номера за допомогою гарнітури, двічі натисніть клавішу відповіді/завершення.

## Основи користування

Якщо пристрій підтримує голосовий набір за допомогою гарнітури, натисніть та потримайте клавішу відповіді/завершення, поки мобільний пристрій не почне голосовий набір, а потім дотримуйтесь вказівок, наведених у посібнику користувача пристрою. Голосовим набором не можна скористатися під час дзвінка.

Щоб відповісти на дзвінок, натисніть клавішу відповіді/завершення або скористайтесь клавішами мобільного пристрою. У разі отримання дзвінка індикатор швидко заблімає синім, а в гарнітурі пролунає тон дзвінка.

Щоб відхилити вхідний дзвінок, двічі натисніть клавішу відповіді/завершення або скористайтесь клавішами мобільного пристрою.

Щоб завершити дзвінок, натисніть клавішу відповіді/завершення або скористайтесь клавішами мобільного пристрою.

Щоб поставити поточний дзвінок на утримання та відповісти на дзвінок, що очікує, натисніть і потримайте клавішу відповіді/завершення. Щоб завершити поточний дзвінок та відповісти на дзвінок, що очікує, на

मितь натисніть клавішу відповіді/завершення. Щоб відхилити дзвінок, що очікує, двічі натисніть клавішу відповіді/закінчення. Щоб переключатися між активним дзвінком та дзвінком на утриманні, натисніть і потримайте клавішу відповіді/завершення. Щоб завершити активний дзвінок і перейти до дзвінка на утриманні, натисніть клавішу відповіді/завершення. Щоб використовувати ці функції, мобільний пристрій має підтримувати режим Bluetooth Hands-Free profile 1.5 (Режим "вільні руки" 1.5), а на пристрої має бути настроєно функцію очікування дзвінка. Очікування дзвінка – це послуга мережі.

### ■ Регулювання гучності на гарнітурі

Гарнітура автоматично регулює гучність відповідно до навколишнього шуму. Щоб встановити мінімальний рівень гучності, натискайте клавішу гучності доверху або донизу, щоб збільшити або зменшити гучність, або використовуйте клавіші мобільного пристрою. Щоб швидко змінити рівень гучності, натисніть і потримайте клавішу гучності в потрібному напрямку.

## Основи користування

### ■ Вимкнення та увімкнення мікрофона

Щоб увімкнути або вимкнути мікрофон під час розмови, натисніть клавішу гучності посередині.

### ■ Переключення дзвінка між гарнітурою та мобільним пристроєм

Щоб переключити дзвінок із гарнітури на приєднаний мобільний пристрій, натисніть і потримайте кнопку живлення протягом 2–3 секунд (гарнітура вимкнеться) або використайте відповідну функцію у своєму пристрої. Щоб знову переключити дзвінок на гарнітуру, увімкніть її, а якщо гарнітуру ввімкнуто, натисніть і потримайте клавішу відповіді/завершення.

### ■ Вимкнення індикатора

Щоб вимкнути або ввімкнути індикатор, натисніть кнопку живлення та клавішу відповіді/завершення одночасно, коли немає активних дзвінків.

Коли індикатор вимкнено, він не сигналізує про об'єднання гарнітури в пару з пристроєм та не подає сигнали під час оперування дзвінками або вимкнення мікрофона. Індикатор вмикається після увімкнення гарнітури.

### ■ Скидання установок та повернення їх до стандартних значень

Щоб очистити установки пар з гарнітури, натисніть і потримайте кнопку живлення та клавішу відповіді/завершення, поки з гарнітури не пролунає звуковий сигнал, а індикатор не почне світитися по черзі то червоним, то зеленим світлом.

Щоб скинути установки гарнітури, якщо вона припиняє працювати, навіть будучи зарядженою, приєднайте штекер зарядного пристрою до гарнітури, а потім на мить натисніть одночасно кнопку живлення та клавішу відповіді/завершення. Гарнітура вимкнеться. Щоб користуватися гарнітурою, знову приєднайте її до свого мобільного пристрою. Якщо скинути установки, установки гарнітури не буде очищено.

## 4. Інформація про акумулятор

Ваш пристрій живиться від акумулятора, що перезаряджається. Акумулятор можна заряджати та розряджати сотні разів, але при цьому він поступово зношується. Заряджайте акумулятор за допомогою лише тих ухвалених зарядних пристроїв Nokia, які призначені для цього пристрою.

Коли зарядний пристрій не використовується, вимкніть його з електричної розетки та від'єднайте від виробу. Не залишайте повністю заряджений акумулятор з'єднаним із зарядним пристроєм, оскільки надмірне зарядження скорочує тривалість роботи акумулятора. Якщо повністю заряджений акумулятор не використовувати, він з часом розрядиться.

Ніколи не користуйтеся пошкодженими зарядними пристроями.

У разі тривалого перебування гарнітури в умовах високої або низької температури (наприклад, влітку в

## І н ф о р м а ц і я   п р о   а к у м у л я т о р

закритому автомобілі або в холодну зиму) ємність та тривалість роботи акумулятора знижуються. Завжди намагайтеся зберігати акумулятор при температурі від 15°C до 25°C (від 59°F до 77°F). Пристрій з дуже нагрітим чи дуже охолодженим акумулятором може тимчасово не працювати навіть у випадку, якщо акумулятор повністю заряджений. Робота акумулятора особливо обмежується при температурах значно нижче 0°C.

Не кидайте акумулятори у вогонь, оскільки вони можуть вибухнути. Пошкоджені акумулятори також можуть вибухнути.

## Догляд і технічне обслуговування

Ваш пристрій є результатом спільної діяльності розробників та виконавців вищої кваліфікації і потребує обережного поводження. Наведені нижче рекомендації допоможуть Вам дотримуватись всіх вимог гарантійного обслуговування.

- Оберегайте пристрій від вологи. Атмосферні опади, волога та будь-які рідини містять мінерали, які призводять до корозії електронних схем. Якщо пристрій намокне, дайте йому повністю висохнути.
- Не використовуйте та не зберігайте пристрій у запилених чи брудних місцях. Його рухомі частини та електронні компоненти можуть пошкодитися.
- Не зберігайте пристрій у місцях з високою температурою. Високі температури можуть скоротити термін служби електронних пристроїв, викликати пошкодження акумулятора та деформацію або розплавлення пластмаси.



## Догляд і технічне обслуговування

- Не зберігайте пристрій у холодних місцях. Коли пристрій нагрівається до своєї нормальної температури, всередині пристрою може з'явитися волога, здатна пошкодити електронні плати.
- Не намагайтеся відкрити пристрій.
- Не кидайте, не бийте та не трусить пристрій. Грубе поводження з пристроєм може призвести до виходу з ладу внутрішніх електронних плат і точної механіки.
- Не використовуйте для очистки пристрою їдкі хімікати, сильні миючі засоби та розчини.
- Не фарбуйте пристрій. Фарба може заблокувати рухомі частини та порушити їх належне функціонування.

Усі наведені вище рекомендації однаково стосуються Вашого пристрою, акумулятора, зарядного пристрою та будь-якого аксесуара. Якщо будь-який пристрій не працює належним чином, віднесіть його до найближчого авторизованого сервісного центру для технічного обслуговування.

## Догляд і технічне обслуговування



### Утилізація

Перекреслена корзина з колесами, зображена на Вашому виробі, документації або упаковці, означає, що в межах Європейського Союзу після завершення строку служби всі електричні та електронні вироби й акумулятори підлягають утилізації окремо від звичайного сміття. Не викидайте ці вироби з несортованими міськими відходами.

Здайте вироби до спеціального пункту на повторну переробку, щоб не завдати шкоди довкіллю чи здоров'ю людей унаслідок неконтрольованої утилізації цих виробів та щоб сприяти повторному використанню матеріальних ресурсів, не завдаючи шкоди довкіллю. Щоб дізнатись про безпечну утилізацію цього виробу, зверніться до пункту продажу, де було придбано виріб, у місцеву інстанцію, яка займається переробкою сміття та відходів, в організації Вашої країни, які стежать за належною утилізацією виробів, або до місцевого представника Nokia. Додаткову інформацію див. у Екологічній декларації виробу або на веб-сайті [www.nokia.com](http://www.nokia.com) у розділі Вашої країни.