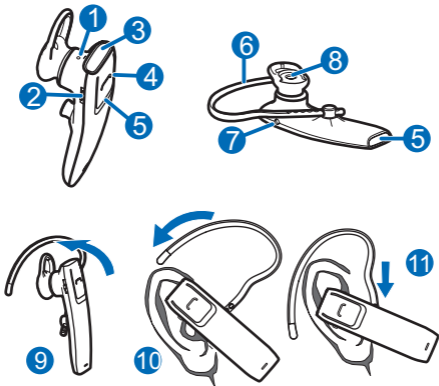
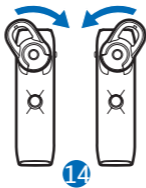
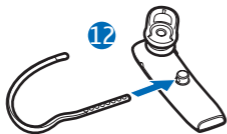


Беспроводная мини-гарнитура Nokia Bluetooth BH-609



Выпуск 1



ДЕКЛАРАЦИЯ СООТВЕТСТВИЯ

КОРПОРАЦИЯ NOKIA заявляет, что изделие ВН-609 соответствует основным требованиям и другим соответствующим положениям Директивы Совета Европы 1999/5/ЕС. Копию Декларации соответствия можно загрузить с Web-страницы http://www.nokia.com/phones/declaration_of_conformity/.

CE 0560

© 2010 Nokia. Все права защищены.

Nokia, Nokia Connecting People и логотип Nokia Original Accessories являются торговыми марками или зарегистрированными торговыми марками корпорации Nokia. Nokia tune является звуковым логотипом корпорации Nokia. Названия других изделий или компаний, указанные здесь, могут быть торговыми марками или торговыми наименованиями соответствующих владельцев.

Воспроизведение, передача, распространение или хранение в любой форме данного документа или любой его части без предварительного письменного

разрешения корпорации Nokia запрещено. Корпорация Nokia придерживается политики непрерывного развития. Корпорация Nokia оставляет за собой право вносить любые изменения и улучшения в любое изделие, описанное в этом документе, без предварительного уведомления.

Bluetooth is a registered trademark of Bluetooth SIG, Inc.

В максимально допустимой действующим законодательством степени корпорация Nokia и ее держатели лицензий ни при каких обстоятельствах не принимают на себя никакой ответственности за потерю данных или прибыли, а также ни за какой специальный, случайный, последующий или косвенный ущерб, какими бы причинами это ни было вызвано.

Содержание этого документа представлено на условиях «как есть». Кроме требований действующего законодательства, никакие иные гарантии, как явные, так и подразумеваемые, включая (но не ограничиваясь) неявные гарантии

коммерческой ценности и пригодности для определенной цели, не касаются точности, надежности или содержания этого документа. Корпорация Nokia оставляет за собой право пересматривать или изменять содержимое данного документа в любое время без предварительного уведомления. Наличие в продаже изделий зависит от региона. За дополнительной информацией обращайтесь к дилеру Nokia. Данное устройство может

содержать компоненты, технологии и/или программное обеспечение, подпадающие под действие экспортного законодательства США и других стран. Любое использование в нарушение законодательства запрещено.

Телефон горячей линии Nokia:

8 800 700 2222

Факс: +7 (495) 795-05-03

125009, Москва, Тверская ул., 7, а/я 25
Nokia

www.nokia.ru

Введение

Используя мини-гарнитуру Bluetooth Nokia BH-609, можно выполнять вызовы и отвечать на них с помощью совместимого мобильного устройства, не держа его в руках. Мини-гарнитура поставляется с системой подавления шума (в том числе шума от ветра), что позволяет

использовать ее в шумной обстановке.

Перед началом эксплуатации мини-гарнитуры внимательно изучите данное руководство. Также см. руководство пользователя к устройству, которое подключаете к мини-гарнитуру.

Данное изделие может содержать мелкие детали. Храните их в недоступном для детей месте.

Поверхность этого устройства не содержит никеля.

Личная клавиша

Мини-гарнитура оснащена клавишей быстрого выбора команд, которую можно настроить для выполнения различных функций на совместимом устройстве Nokia. Для определения функций используйте приложение настройки аксессуаров Nokia.

С помощью приложения можно просматривать информацию о гарнитуре и определять настройки, когда мини-гарнитура подключена к устройству. Подробную информацию см. в справке приложения.

Если приложение еще не установлено в мобильном устройстве, проверьте наличие приложения для своей мини-гарнитуры на страницах технической поддержки устройства по адресу в Интернете www.nokia.com/support.

Если для данного устройства Nokia нет приложения, клавишу быстрого вызова команд можно использовать для отключения звука микрофона во время вызова.

Технология беспроводной связи Bluetooth

Технология беспроводной связи Bluetooth обеспечивает связь с другими совместимыми устройствами без использования кабелей. Необязательно, чтобы мини-гарнитура и другое устройство находились в пределах прямой видимости, но они должны

находиться в пределах 10 метров друг от друга. На соединения могут влиять помехи от таких препятствий, как стены, или помехи от других электронных устройств.

Мини-гарнитура совместима со спецификацией Bluetooth версии

2.1 + EDR и поддерживает профиль мини-гарнитуры 1.1 и профиль громкой связи 1.5. Информацию о совместимости данного устройства с другими устройствами можно получить у изготовителей этих устройств.

Начало работы

Мини-гарнитура содержит следующие компоненты, показанные на титульном листе: световой индикатор (1), клавиша громкости (2), личная клавиша (3), многофункциональная клавиша (4), микрофоны (5), петля для крепления на ухе (6), разъем для зарядного устройства (7) и наушник (8).

Для работы с мини-гарнитурой необходимо зарядить аккумулятор и выполнить сопряжение мини-гарнитуры с совместимым устройством.

Детали устройства обладают магнитными свойствами. Возможно притяжение металлических предметов к устройству. Не храните рядом с устройством кредитные карточки и другие магнитные носители информации — это может привести к уничтожению информации.

Зарядка аккумулятора

Перед зарядкой аккумулятора внимательно ознакомьтесь с информацией в разделе «Информация об аккумуляторах и зарядных устройствах».

1. Включите зарядное устройство в розетку.
2. Подсоедините провод зарядного устройства к разъему для подключения зарядного устройства. Во время зарядки индикатор горит красным цветом.

Продолжительность полной зарядки аккумулятора может составлять до 1 часа.

Аккумулятор, заряженный с помощью зарядного устройства AC-15 в течение 15 минут, позволяет устройству работать до 2 часов в режиме разговора.

3. При полной зарядке аккумулятора загорится зеленый световой индикатор.

Отключите зарядное устройство от мини-гарнитуры, затем от настенной розетки. Это действие

позволяет экономить электроэнергию, поскольку зарядные устройства потребляют небольшое количество энергии при включении в розетку, даже когда не заряжаются.

Полностью заряженный аккумулятор позволяет устройству работать до 6 часов в режиме разговора и до 180 часов в режиме ожидания.

Если мини-гарнитура не подключена к зарядному устройству, для проверки заряда аккумулятора нажмите многофункциональную клавишу при подключенной к мобильному устройству мини-гарнитуре. Зеленый цвет индикатора свидетельствует о достаточном уровне заряда. Желтый цвет индикатора свидетельствует о том, что вскоре может потребоваться

зарядка. Если цвет индикатора красный, следует зарядить аккумулятор.

При низком уровне заряда аккумулятора мини-гарнитура приблизительно каждые 5 минут подает одиночный звуковой сигнал, а индикатор мигает красным цветом.

Включение и выключение

Для включения нажмите многофункциональную клавишу и удерживайте ее нажатой в течение 2 секунд. Мини-гарнитура подает звуковой сигнал, а пока она пытается подключиться к последнему или к двум последним использованным устройствам, медленно мигает зеленый индикатор. Когда мини-гарнитура подключена хотя бы к одному устройству и готова к использованию, индикатор

медленно мигает синим цветом. Если мини-гарнитура не сопряжена с устройством, она автоматически переключается в режим сопряжения.

Для выключения нажмите многофункциональную клавишу и удерживайте ее нажатой в течение 5 секунд. Мини-гарнитура подает звуковой сигнал, а индикатор кратковременно загорится красным цветом. Если мини-гарнитура не устанавливает соединение с устройством в течение приблизительно 30 минут, она выключается автоматически.

Сопряжение и подключение мини-гарнитуры

Для работы с мини-гарнитурой необходимо выполнить сопряжение и подключить мини-гарнитуру к совместимому устройству.

Можно выполнить сопряжение мини-гарнитуры с восемью устройствами, но одновременно она может быть подключена только к двум устройствам.

1. Убедитесь в том, что мобильное устройство включено, а мини-гарнитура — выключена.
2. Включите мини-гарнитуру, если она предварительно не была сопряжена с устройством.

Мини-гарнитура переключается в режим сопряжения, и индикатор начинает быстро мигать синим цветом.

Если мини-гарнитура ранее была сопряжена с устройством, убедитесь, что она выключена, нажмите многофункциональную клавишу и удерживайте ее нажатой приблизительно 5 секунд до тех пор, пока синий

индикатор не начнет быстро мигать.

3. В течение приблизительно 3 минут включите функцию Bluetooth мобильного устройства и выполните в нем поиск устройств Bluetooth. Подробную информацию см. в руководстве по эксплуатации мобильного устройства.
4. В списке обнаруженных устройств выберите мини-гарнитуру.
5. При необходимости введите код доступа **0000** для сопряжения мини-гарнитуры с мобильным устройством и установления соединения.

Для некоторых устройств соединение необходимо устанавливать отдельно после выполнения сопряжения.

Когда мини-гарнитура подключена хотя бы к одному устройству и готова к использованию, индикатор медленно мигает синим цветом.

Для подключения мини-гарнитуры вручную к одному или к двум последним использовавшимся устройствам нажмите и удерживайте многофункциональную клавишу в течение приблизительно 2 секунд (если устройства не подключены) или установите соединение в меню

Bluetooth требуемого устройства. Если устройство подключено к мини-гарнитуре и необходимо подключить второе устройство, установите соединение в меню Bluetooth устройства.

Можно настроить устройство таким образом, что мини-гарнитура подключится к нему автоматически. В устройстве Nokia для включения этой функции необходимо изменить параметры сопряженного устройства в меню Bluetooth.

Основные операции

Смена насадки наушника

Мини-гарнитура может поставляться с насадками различных размеров. Выберите насадку, которая удобнее всего держится в ухе.

Для замены насадки снимите с наушника старую насадку и наденьте новую (13).

Ношение мини-гарнитуры

Чтобы разместить мини-гарнитуру на ухе, аккуратно вставьте наушник

в ухо. Направьте мини-гарнитуру в сторону рта (11). Можно повернуть насадку, чтобы надежно закрепить мини-гарнитуру в ухе (14). Например, если Вы носите мини-гарнитуру на правом ухе, для достижения максимального удобства насадку можно повернуть вправо. Если Вы носите серьги, убедитесь в том, что серьга не зацепляется за мини-гарнитуру.

Чтобы использовать мини-гарнитуру с петлей для ношения на ухе, присоедините петлю (12).

Чтобы отсоединить петлю для ношения на ухе, осторожно вытяните ее из мини-гарнитур.

Чтобы надеть мини-гарнитуру на ухо с помощью петли для ношения на ухе, прижмите петлю пальцем (9) и задвиньте за ухо (10). Осторожно нажмите на гарнитуру, чтобы вставить наушник в ухо. Направьте мини-гарнитуру в сторону рта (11).

Вытяните или вставьте петлю глубже для регулировки ее длины.

Изменение громкости

Передвиньте клавишу регулировки громкости вверх или вниз. Для быстрого изменения громкости передвиньте и удерживайте клавишу.

Выбранный уровень громкости сохраняется для устройства, которое в данный момент подключено к мини-гарнитуре.

Вызовы

Для выполнения вызова при подключенной мини-гарнитуре используйте мобильное устройство как обычно.

Для повторного вызова последнего набранного номера (если мобильное устройство поддерживает эту функцию с мини-гарнитурой) в режиме ожидания дважды

нажмите многофункциональную клавишу.

Для включения функции голосового набора (если мобильное устройство поддерживает эту функцию с мини-гарнитурой) в режиме ожидания нажмите многофункциональную клавишу и удерживайте ее нажатой в течение приблизительно 2 секунд. Продолжайте работу согласно описанию в руководстве по эксплуатации мобильного устройства.

Для ответа на вызов или завершения вызова нажмите многофункциональную клавишу. Для отклонения вызова дважды нажмите эту клавишу.

Для отключения или включения микрофона во время разговора нажмите середину клавиши регулировки громкости. Мини-гарнитура издает звуковой сигнал,

и соответствующий значок отображается на устройстве (если данная функция поддерживается устройством).

Для переключения вызова между мини-гарнитурой и совместимым подключенным устройством нажмите и удерживайте многофункциональную клавишу в течение приблизительно 2 секунд.

Управление двумя вызовами

Для одновременного управления двумя вызовами с помощью мини-гарнитурой мобильное устройство должно поддерживать профиль громкой связи Bluetooth Hands-Free Profile 1.5, а на устройстве должен быть включен режим ожидания вызова. Ожидание вызова — это услуга сети, которая доступна при подключении мини-гарнитурой только к одному устройству.

Для ответа на ожидающий вызов и завершения текущего вызова нажмите многофункциональную клавишу.

Для ответа на ожидающий вызов и удержания текущего вызова нажмите и удерживайте нажатой многофункциональную клавишу в течение приблизительно 2 секунд.

Для завершения активного вызова и перехода к удержанному вызову нажмите многофункциональную клавишу.

Для переключения между активным и удержанным вызовом нажмите и удерживайте нажатой многофункциональную клавишу в течение приблизительно 2 секунд.

Подключение к двум устройствам

Мини-гарнитуру можно подключить к двум устройствам одновременно.

По умолчанию мини-гарнитуру можно подключить только к одному устройству. Для обеспечения возможности подключения мини-гарнитуры к двум устройствам выключите мини-гарнитуру, нажмите и удерживайте многофункциональную клавишу, сдвиньте клавишу регулировки громкости вверх и удерживайте в течение приблизительно 5 секунд. Зеленый индикатор мигает один раз.

Для обеспечения возможности подключения мини-гарнитуры только к одному устройству выключите мини-гарнитуру, нажмите многофункциональную клавишу, сдвиньте клавишу регулировки громкости вниз и удерживайте в течение приблизительно 5 секунд. Желтый индикатор мигает один раз.

Сопряжение и подключение к двум устройствам

Для сопряжения мини-гарнитуры с двумя устройствами включите мини-гарнитуру, переведите ее в режим сопряжения и выполните ее сопряжение с первым устройством. Выключите мини-гарнитуру, переведите ее в режим сопряжения и выполните ее сопряжение со вторым устройством.

Для подключения мини-гарнитуры к двум устройствам выключите ее, а затем снова включите.

Выполнение вызовов

Если мини-гарнитуру можно подключить к двум устройствам одновременно и используется функция повторного или голосового набора, вызов выполняется на устройстве, которое использовалось в последний раз

для выполнения вызова, когда к нему была подключена мини-гарнитура.

Для ответа на вызов на одном подключенном устройстве или завершения вызова на другом устройстве нажмите многофункциональную клавишу.

Для ответа на вызов на одном подключенном устройстве и удержания активного вызова на другом устройстве нажмите и удерживайте нажатой многофункциональную клавишу в течение 2 секунд.

Для завершения вызова на одном подключенном устройстве и удержания вызова на другом устройстве нажмите многофункциональную клавишу.

Для переключения между активным вызовом на одном устройстве и удержания вызова на

другом устройстве нажмите и удерживайте нажатой многофункциональную клавишу в течение приблизительно 2 секунд.

Включение и выключение индикаторов

По умолчанию световые индикаторы работают всегда. Для их отключения в некоторых ситуациях (например, на время разговора или когда мини-гарнитура подключена к мобильному устройству) нажмите и удерживайте нажатой многофункциональную клавишу, затем передвиньте вниз и удерживайте клавишу регулировки громкости в течение приблизительно 5 секунд, когда мини-гарнитура подключена к устройству. Желтый индикатор мигает один раз.

Чтобы снова включить индикаторы, нажмите и удерживайте нажатой многофункциональную клавишу, передвиньте вниз и удерживайте в течение приблизительно 5 секунд клавишу регулировки громкости. Зеленый индикатор мигает один раз.

Очистка параметров и сброс

Для очистки всех настроек мини-гарнитуры (включая настройки, определенные с помощью приложения настройки аксессуаров Nokia) выключите мини-гарнитуру, затем нажмите и удерживайте многофункциональную клавишу в течение приблизительно 8 секунд. Мини-гарнитура дважды подает звуковой сигнал, и индикатор светится поочередно красным и зеленым цветом. После очистки параметров мини-гарнитура переключается в режим сопряжения.

Если мини-гарнитура перестала работать, несмотря на то, что она заряжена, нажмите и удерживайте нажатой многофункциональную клавишу и подключите мини-гарнитуру к зарядному устройству.

Устранение неполадок

Если не удастся подключить мини-гарнитуру к совместимому устройству, убедитесь, что она заряжена, включена и сопряжена с этим устройством.

Информация об аккумуляторах и зарядных устройствах

Данное устройство содержит внутренний неизвлекаемый перезаряжаемый аккумулятор. Не пытайтесь извлекать аккумулятор из устройства, так как это может повредить устройство. Для подключения к данному устройству предназначены следующие зарядные устройства: AC-3, AC-4, AC-5, AC-8, AC-15 и DC-4. Точный номер модели зарядного устройства зависит от типа штекера. Используются следующие идентификаторы штекеров: E, X, AR, U, A, C, K или B. Аккумулятор можно

заряжать и разряжать сотни раз, однако при этом он постепенно изнашивается.

Приведенные значения времени работы в режиме разговора и в режиме ожидания являются ориентировочными. В действительности значения времени зависят, например, от настроек устройства, используемых функций телефона, состояния аккумулятора и температуры окружающей среды.

Если аккумулятор длительное время не использовался, перед началом

зарядки, возможно, потребуется подключить зарядное устройство, затем отключить и вновь подключить его.

Если аккумулятор полностью разряжен, световой индикатор зарядки отображается только через несколько минут.

Если зарядное устройство не используется, следует отключить его от источника питания и от устройства. Не оставляйте полностью заряженный аккумулятор подключенным к зарядному устройству, поскольку избыточный заряд может сократить срок службы аккумулятора. Если полностью заряженный аккумулятор не используется, он постепенно разряжается.

Аккумулятор следует хранить при температуре от 15 до 25 °C. Слишком высокая и слишком низкая температура приводит к снижению емкости и срока службы аккумулятора. Чрезмерно нагретый или охлажденный аккумулятор может

стать причиной временной неработоспособности устройства.

Не уничтожайте аккумуляторы путем сжигания, так как они могут взорваться. Утилизация отслуживших аккумуляторов осуществляется в соответствии с местным законодательством. По возможности сдавайте аккумуляторы для вторичной переработки. Запрещается выбрасывать аккумуляторы вместе с бытовым мусором.

Зарядные устройства следует использовать только по их прямому назначению. Применение не по назначению или использование не одобренных зарядных устройств может создавать угрозу возгорания, взрыва или других опасностей, а также привести к аннулированию гарантии. Если Вам кажется, что зарядное устройство неисправно, перед продолжением его эксплуатации обратитесь в сервисный центр. Не используйте неисправное зарядное

устройство. Зарядные устройства следует использовать исключительно в помещениях.

Уход за устройством

Данное устройство, зарядное устройство и аксессуары требуют осторожного обращения. Следующие рекомендации позволят выполнить все условия предоставления гарантии.

- Оберегайте устройство от влаги. Атмосферные осадки, влага, любые жидкости могут содержать минеральные частицы, вызывающие коррозию электронных схем. При попадании влаги в устройство полностью высушите его.
- Не используйте и не храните устройство в запыленных или загрязненных помещениях. Это может вызвать повреждение подвижных частей и электронных компонентов.
- Не храните устройство при повышенной температуре. Высокая температура может привести к сокращению срока службы устройства, повредить аккумулятор и вызвать деформацию или оплавление пластмассовых деталей.
- Не храните устройство при низкой температуре. При нагревании устройства до нормальной температуры возможна конденсация влаги внутри корпуса, что вызывает повреждение электронных плат.
- Не пытайтесь вскрывать корпус устройства.
- Оберегайте устройство от падения, ударов и тряски. Неосторожное

обращение может привести к дефектам внутренних печатных плат и механических компонентов.

- Для очистки поверхности устройства пользуйтесь только мягкой, чистой и сухой тканью.
- Не раскрашивайте устройство. Краска может засорить движущиеся узлы и нарушить их нормальную работу.

Утилизация

Возвращайте использованные электронные изделия, аккумуляторы и упаковочные материалы в специальные пункты сбора. Это позволяет предотвратить неконтролируемые выбросы отходов и способствует повторному использованию материалов. Информацию об экологичности и порядке утилизации изделий Nokia можно найти по адресу www.nokia.com/werecycle, а для мобильных устройств — по адресу www.nokia.mobi/werecycle.



Знак перекрещенного мусорного контейнера на изделии, аккумуляторе, в документации или на упаковке означает, что по окончании срока службы все электрические и электронные изделия, батареи и аккумуляторы подлежат отдельной утилизации. Это требование применяется в странах ЕС. Не уничтожайте эти изделия вместе с неотсортированными городскими отходами. Подробную информацию об экологических характеристиках устройства см. на веб-сайте www.nokia.com/ecomdeclaration.