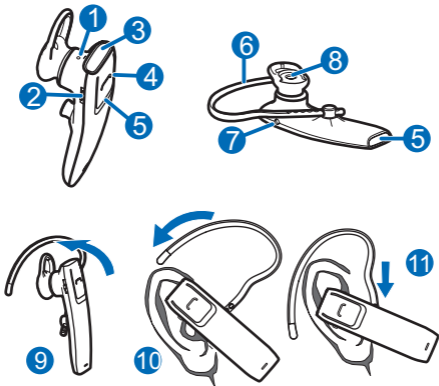
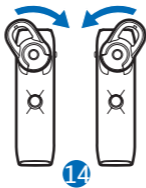
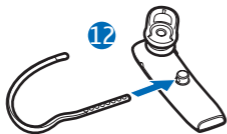


Гарнітура Nokia Bluetooth BH-609



Випуск 1



ДЕКЛАРАЦІЯ ВІДПОВІДНОСТІ

NOKIA CORPORATION цим заявляє, що цей виріб BH-609 відповідає ключовим вимогам та іншим пов'язаним нормам Директиви 1999/5/EC. Копія декларації відповідності міститься на веб-сайті http://www.nokia.com/phones/declaration_of_conformity/.

CE 0560

© 2010 Nokia. Всі права захищені.

Nokia, Nokia Connecting People і логотип Nokia Original Accessories є товарними знаками або зареєстрованими товарними знаками Nokia Corporation. «Nokia tune» є звуковою маркою Nokia Corporation. Інші назви виробів і компаній, вказані тут, можуть бути товарними знаками або комерційними назвами відповідних власників.

Відтворення, передача, розповсюдження або зберігання в будь-якому вигляді цього документа чи будь-якої його частини без попереднього письмового дозволу компанії Nokia заборонені. Компанія Nokia дотримується політики безперервного розвитку. Компанія Nokia

залишає за собою право вносити будь-які зміни та покращення в будь-який виріб, описаний у цьому документі, без попереднього повідомлення.

Bluetooth is a registered trademark of Bluetooth SIG, Inc.

У межах, в яких це дозволяється чинним законодавством, за жодних обставин компанія Nokia та її ліцензіари не несуть відповідальності за втрату даних або прибутку, а також за будь-які фактичні, випадкові, наступні або непрямі збитки, чим би вони не були викликані.

Зміст цього документа надається «як є». Окрім вимог діючого законодавства, жодні інші гарантії, прямо виражені або такі, що мають на увазі, включаючи (але не обмежуючись ними) неявні гарантії придатності до продажу та для визначеної мети, не стосуються точності, достовірності чи змісту цього документа. Компанія Nokia залишає за собою право перегляду цього документа або скасування його дії в будь-який час без попереднього повідомлення.

Доступність окремих виробів може залежати від регіону. За докладнішою

інформацією звертайтеся до свого дилера компанії Nokia. Цей виріб може містити товари, технології або програмне забезпечення, які регулюються

експортним законодавством та нормативно-регулятивними актами США та інших країн. Відхилення, що суперечать законодавству, заборонені.

Вступ

За допомогою гарнітури Nokia Bluetooth BH-609 можна здійснювати дзвінки та відповідати на них за допомогою сумісного мобільного пристрою, не беручи його в руки. Гарнітура оснащена функцією зменшення шуму вітру та усунення шумів, що дає змогу здійснювати дзвінки в шумному оточенні.

Перш ніж користуватися гарнітурою, уважно прочитайте цей посібник користувача. Також прочитайте посібник користувача пристрою, до якого буде приєднано гарнітуру.

Цей виріб може містити дрібні деталі. Зберігайте їх у місцях, недоступних для малих дітей.

Зовнішні частини цього пристрою не містять нікелю.

Своя клавіша

На гарнітурі є клавіша швидкого доступу, яку можна налаштувати на виконання різних функцій на сумісному пристрої Nokia. Щоб налаштувати ці функції, скористайтеся програмою налаштування аксесуарів Nokia.

За допомогою цієї програми можна ознайомитися з інформацією про гарнітуру та визначити установки

гарнітури, коли її з'єднано із пристроєм. Щоб отримати більш детальну інформацію, прочитайте довідку до програми.

Якщо програма ще не встановлена у мобільному пристрої, перевірте, чи вона доступна для Вашого пристрою, переглянувши сторінки підтримки цієї гарнітури за адресою www.nokia.com/support.

Якщо програма не доступна для Вашого пристрою Nokia, можете скористатися кнопкою швидкого доступу для вимкнення звуку мікрофону під час дзвінка.

Технологія бездротового з'єднання Bluetooth

За допомогою технології бездротового з'єднання Bluetooth можна з'єднувати між собою сумісні пристрої, не використовуючи кабелі. Гарнітура та інші пристрій можуть не перебувати в межах прямої

видимості, але відстань між ними не має перевищувати 10 метрів. Крім того, на з'єднання можуть впливати перешкоди, наприклад стіни та інші електронні пристрої.

Гарнітура відповідає специфікації Bluetooth 2.1 + EDR, яка підтримує режими Headset Profile 1.1 (режим роботи з гарнітурою 1.1) і Hands-Free Profile 1.5 (режим «вільні руки» 1.5). Перевіряйте у виробників інших пристроїв інформацію про сумісність із цим пристроєм.

Початок роботи

До складу гарнітури входять такі компоненти (зображені на титульній сторінці): індикатор світла (1), клавіша регулювання гучності (2), своя клавіша (3), багатофункціональна клавіша (4), мікрофони (5), вушна петля (6), гніздо для зарядного пристрою (7) і динамік (8).

Перш ніж можна буде використовувати гарнітуру, потрібно зарядити акумулятор і об'єднати гарнітуру в пару із сумісним пристроєм.

Складові пристрою намагнічені, тому пристрій може притягувати металеві предмети. Не розташовуйте кредитні картки або інші магнітні носії поруч із пристроєм, оскільки це може призвести до видалення збереженої на них інформації.

Зарядження акумулятора

Перш ніж заряджати акумулятор, уважно прочитайте розділ «Інформація про акумулятор і зарядний пристрій».

1. Увімкніть зарядний пристрій у стінну розетку.
2. Приєднайте кабель зарядного пристрою до гнізда зарядного пристрою. Під час зарядження індикатор світиться червоним кольором.

Щоб повністю зарядити акумулятор, може знадобитися 1 година. Зарядження акумулятора за допомогою зарядного пристрою AC-15 упродовж 15 хвилин забезпечує до 2 годин роботи в режимі розмови.

3. Коли акумулятор повністю зарядиться, індикатор почне світитися зеленим кольором. Від'єднайте зарядний пристрій від гарнітури, а потім від стінної розетки. Це зберігає енергію, оскільки зарядні пристрої споживають мало електроенергії, коли під'єднані до стінної розетки і навіть коли не заряджаються.

Повністю заряджений акумулятор розраховано на роботу впродовж 6 годин у режимі розмови та до 180 годин у режимі очікування.

Щоб перевірити рівень заряду акумулятора гарнітури, коли її не з'єднано з зарядним пристроєм, натисніть багатофункціональну клавішу, коли гарнітуру з'єднано з мобільним пристроєм. Якщо індикатор світиться зеленим кольором, рівень заряду

акумулятора достатній. Якщо індикатор світиться жовтим кольором, можливо, невдовзі потрібно буде зарядити акумулятор. Якщо індикатор світиться червоним кольором, зарядіть акумулятор. Коли акумулятор має низький рівень заряду, з гарнітури кожні 5 хвилин лунає звуковий сигнал, а індикатор блимає червоним кольором.

Увімкнення та вимкнення

Щоб увімкнути гарнітуру, натисніть і потримайте багатофункціональну клавішу протягом приблизно 2 секунд. З гарнітури лунає звуковий сигнал та індикатор починає повільно блимати зеленим, а гарнітура намагається з'єднатися з одним або двома пристроями, які було приєднано останніми. Коли гарнітура підключена принаймні до одного пристрою та готова до

використання, індикатор повільно блимає синім кольором. Якщо гарнітуру не було об'єднано в пару із пристроєм, гарнітура автоматично переходить у режим створення пари.

Щоб вимкнути гарнітуру, натисніть і потримайте багатофункціональну клавішу протягом приблизно 5 секунд. З гарнітури пролунає звуковий сигнал, а індикатор на короткий час засвітиться червоним кольором. Гарнітура автоматично вимикається, якщо протягом 30 хвилин її не буде з'єднано з парним пристроєм.

Об'єднання в пару та підключення гарнітури

Перш ніж використовувати гарнітуру, її потрібно об'єднати в пару та з'єднати із сумісним пристроєм.

Гарнітуру можна об'єднати в пару з вісьмома пристроями, але одночасно вона може бути з'єднана лише із двома пристроями.

1. Переконайтеся, що мобільний пристрій увімкнено, а гарнітуру вимкнено.
2. Якщо гарнітура раніше не об'єднувалася в пару із пристроєм, увімкніть гарнітуру. Гарнітура перейде в режим створення пари, а індикатор почне швидко блимати синім кольором.

Якщо гарнітуру було попередньо об'єднано в пару з іншим пристроєм, переконайтеся, що гарнітуру вимкнено, а потім натисніть і утримуйте багатофункціональну клавішу (приблизно 5 секунд), поки індикатор не почне швидко блимати синім.

3. Протягом приблизно 3 хвилин активуйте з'єднання Bluetooth у мобільному пристрої та виконайте за допомогою нього пошук пристроїв Bluetooth. Докладнішу інформацію наведено в посібнику користувача мобільного пристрою.
4. Виберіть гарнітуру у списку знайдених пристроїв.
5. Якщо відобразиться відповідний запит, введіть код доступу **0000**, щоб об'єднати гарнітуру в пару з пристроєм і встановити з ним з'єднання.

У деяких пристроях після створення пари може знадобитися встановити з'єднання окремо.

Коли гарнітура підключена принаймні до одного пристрою та готова до використання,

індикатор повільно блимає синім кольором.

Щоб вручну з'єднати гарнітуру з одним або двома пристроями, які використовувались останніми, натисніть і потримайте багатофункціональну клавішу протягом приблизно 2 секунд (якщо не підключено жодного пристрою) або встановіть з'єднання через меню Bluetooth потрібного пристрою. Якщо гарнітуру вже з'єднано із пристроєм, але потрібно підключити ще один пристрій, установіть з'єднання через меню Bluetooth цього пристрою.

У пристрої можна визначити установки таким чином, щоб гарнітура встановлювала з ним з'єднання автоматично. Щоб активувати цю функцію у пристрої Nokia, змініть відповідним чином установки парного пристрою в меню Bluetooth.

Основи користування

Замінювання накладок

До комплекту постачання гарнітури входять накладки різних розмірів. Виберіть накладку, яка найкраще підходить за розміром та не викликає відчуття дискомфорту у вусі.

Щоб змінити накладку, витягніть поточну накладку з динаміка, а потім вставте в нього нову накладку (13).

Розташування гарнітури на вусі

Щоб розташувати гарнітуру на вусі, обережно вставте у нього динамік. Поверніть гарнітуру до рота (11). Можна повертати накладку (14), щоб гарнітура надійно трималася на вусі. Наприклад, якщо Ви носите гарнітуру на правому вусі, можливо,

потрібно буде повернути накладку праворуч, щоб гарнітура була в найкращому положенні. Якщо Ви носите на вухах сережки, стежте за тим, щоб сережка випадково не зчепилася з накладкою динаміка.

Щоб використовувати гарнітуру з вушною петлею, приєднайте петлю до гарнітури (12). Щоб від'єднати вушну петлю, обережно витягніть її з гарнітури.

Щоб розмістити гарнітуру на вусі, коли Ви використовуєте вушну петлю, натисніть на неї пальцем (9) і закладіть її за вухо (10). Обережно вкладіть динамік у вухо. Поверніть гарнітуру до рота (11). Відрегулюйте довжину вушної петлі.

Регулювання рівня гучності

Натискайте клавішу гучності вгору або донизу. Щоб швидко змінити рівень гучності, посуňte та потримайте відповідну клавішу.

Вибраний рівень гучності буде збережено для пристрою, який зараз з'єднано з гарнітурою.

Дзвінки

Щоб здійснити дзвінок, коли мобільний пристрій з'єднано з гарнітурою, використовуйте мобільний пристрій як звичайно.

Щоб повторно набрати останній набраний номер (якщо мобільний пристрій підтримує цю функцію для гарнітури), коли немає активних дзвінків, двічі натисніть багатофункціональну клавішу.

Щоб активувати голосовий набір (якщо мобільний пристрій підтримує цю функцію для

гарнітури), коли немає активних дзвінків, натисніть і утримуйте багатофункціональну клавішу протягом приблизно 2 секунд. Виконайте дії, описані в посібнику користувача мобільного пристрою.

Щоб відповісти на дзвінок або завершити його, натисніть багатофункціональну клавішу. Щоб відхилити дзвінок, натисніть цю клавішу двічі.

Щоб увімкнути або вимкнути мікрофон під час дзвінка, натисніть середню частину клавіші гучності. З гарнітури пролунає звуковий сигнал і відповідна піктограма з'явиться на пристрої (якщо підтримується пристроєм).

Щоб переключити дзвінок між гарнітурою та підключеним сумісним пристроєм, натисніть і потримайте багатофункціональну клавішу протягом приблизно 2 секунд.

Керування двома дзвінками

Щоб керувати одночасно двома дзвінками, мобільний пристрій має підтримувати Bluetooth Hands-Free Profile 1.5 (профіль Тьвільні рукиЛ 1.5), а також слід активувати функцію очікування дзвінка. Очікування дзвінка — це послуга мережі, яка доступна, коли гарнітуру з'єднано лише з одним пристроєм.

Щоб відповісти на дзвінок на очікуванні та завершити активний дзвінок, натисніть багатофункціональну клавішу.

Щоб відповісти на дзвінок на очікуванні та поставити на утримування активний дзвінок, натисніть і утримуйте багатофункціональну клавішу протягом приблизно 2 секунд.

Щоб завершити активний дзвінок та зробити дзвінок на утримуванні

активним, натисніть багатофункціональну клавішу.

Щоб переключитися між активним дзвінком та дзвінком на утримуванні, натисніть і утримуйте багатофункціональну клавішу протягом приблизно 2 секунд.

З'єднання із двома пристроями

Гарнітуру можна з'єднати одночасно із двома пристроями.

За умовчанням гарнітура може бути з'єднана тільки з одним пристроєм.

Щоб дозволити гарнітурі з'єднуватися із двома пристроями, вимкніть гарнітуру, натисніть і потримайте багатофункціональну клавішу, а потім посуньте вгору та потримайте клавішу гучності протягом приблизно 5 секунд. Індикатор один раз блимне зеленим кольором.

Щоб дозволити гарнітурі з'єднуватися тільки з одним пристроєм, вимкніть гарнітуру, натисніть і потримайте багатофункціональну клавішу, а потім посуньте вниз і потримайте клавішу гучності протягом приблизно 5 секунд. Індикатор один раз блимне жовтим кольором.

Створення пари та з'єднання із двома пристроями

Щоб об'єднати гарнітуру в пару із двома пристроями, увімкніть гарнітуру, активуйте режим створення пари та об'єднайте гарнітуру в пару з першим пристроєм. Вимкніть гарнітуру, активуйте режим створення пари та об'єднайте гарнітуру в пару із другим пристроєм.

Щоб з'єднати гарнітуру із двома пристроями, увімкніть і знову вимкніть гарнітуру.

Обробка дзвінків

Якщо здійснити повторний набір або голосовий набір і гарнітура може з'єднуватися одночасно із двома пристроями, дзвінок здійснюється із пристроєм, який використовувався для дзвінка останнім, коли до нього було підключено гарнітуру.

Щоб відповісти на дзвінок на одному зі з'єднаних пристроїв і завершити активний дзвінок на іншому пристрої, натисніть багатофункціональну клавішу.

Щоб відповісти на дзвінок на одному з'єданому пристрої та перевести активний дзвінок на утримання на іншому пристрої, натисніть і утримуйте багатофункціональну клавішу протягом приблизно 2 секунд.

Щоб завершити активний дзвінок на одному з'єданому пристрої та

відповісти на дзвінок, що перебуває на утриманні, на іншому пристрої, натисніть багатофункціональну клавішу.

Щоб переключитися між активним дзвінком на одному пристрої та дзвінком на утриманні на іншому пристрої, натисніть і утримуйте багатофункціональну клавішу протягом приблизно 2 секунд.

Увімкнення та вимкнення індикаторів

За умовчанням індикатори світяться у всіх випадках. Щоб вимкнути індикатор для деяких випадків (наприклад, під час дзвінка чи коли гарнітуру з'єднано з мобільним пристроєм), натисніть і утримуйте багатофункціональну клавішу, посуňte вниз і потримайте клавішу гучності приблизно 5 секунд, коли гарнітуру

з'єднано із пристроєм. Індикатор один раз блимне жовтим кольором.

Щоб знову увімкнути світло, натисніть і утримуйте багатофункціональну клавішу, посуňte вверх та потримайте клавішу гучності протягом приблизно 5 секунд. Індикатор один раз блимне зеленим кольором.

Очищення установок або перезавантаження

Щоб очистити всі установки гарнітури (разом з установками, визначеними програмою налаштування аксесуарів Nokia), вимкніть гарнітуру, а потім натисніть і утримуйте багатофункціональну клавішу протягом приблизно 8 секунд. З гарнітури двічі пролунає звуковий сигнал, а індикатор по чергово блимне червоним і зеленим кольорами. Після очищення

установок гарнітура переходить у режим створення пари.

Щоб перезавантажити гарнітуру, якщо вона припиняє працювати, навіть за умов достатнього рівня заряду, приєднайте гарнітуру до зарядного пристрою й одночасно натисніть багатofункціональну клавішу.

Інформація про акумулятор і зарядний пристрій

Цей пристрій має внутрішній незнімний акумулятор. Не намагайтеся вийняти акумулятор із пристрою, щоб не пошкодити пристрій. Цей пристрій призначений для використання з такими зарядними пристроями: AC-3, AC-4, AC-5, AC-8, AC-15 і DC-4. Залежно від типу штекера точний номер моделі може відрізнитися. Варіант штекера визначається одним із таких кодів: E, X, AR, U, A, C, K або B.

Пошук і усунення несправностей

Якщо не вдається підключити гарнітуру до сумісного пристрою, переконайтеся, що гарнітура заряджена, увімкнена й об'єднана в пару із пристроєм.

Акумулятор можна заряджати та розряджати сотні разів, але при цьому він поступово зношується.

Значення тривалості розмови та очікування є приблизними. Дійсні значення залежать, наприклад, від установок пристрою, використовуваних функцій, стану акумулятора й температури.

Якщо акумулятор не використовувався тривалий час, можливо, для початку

заряджання буде необхідно приєднати зарядний пристрій, від'єднати, а потім приєднати його знову.

Якщо акумулятор повністю розряджено, може минути кілька хвилин, перш ніж на дисплеї відобразиться індикатор заряджання.

Якщо зарядний пристрій не використовується, вимкніть його з електричної розетки та від'єднайте від пристрою. Не залишайте повністю заряджений акумулятор з'єднаним із зарядним пристроєм, оскільки надмірне заряджання скорочує тривалість роботи акумулятора. Якщо повністю заряджений акумулятор не використовується, він з часом розрядиться.

Завжди намагайтеся зберігати акумулятор при температурі від 15 °C до 25 °C (від 59 °F до 77 °F). Під дією дуже низької або дуже високої температури ємність та тривалість роботи акумулятора знижуються. Пристрій з дуже нагрітим або дуже

охолодженим акумулятором може тимчасово не працювати.

Не кидайте акумулятори у вогонь, оскільки вони можуть вибухнути. Утилізуйте акумулятори відповідно до місцевих законів. За можливості віддайте пристрій на повторну переробку. Не викидайте разом із побутовим сміттям.

Використовуйте зарядний пристрій лише за прямим призначенням. Неналежне використання або використання несхваленого зарядного пристрою може спричинити ризик займання, вибуху або інші небезпеки, а також унаслідок цього можуть стати недійсними гарантії та дозволи. Якщо Ви вважаєте, що зарядний пристрій пошкоджено, перш ніж продовжувати його використання, віднесіть його до сервісного центру для перевірки. Ніколи не використовуйте пошкоджений зарядний пристрій. Використовуйте зарядний пристрій лише вдома.

Доглядайте за пристроєм

Поводьте́ся із пристроєм, зарядним пристроєм і аксесуарами обережно. Наведені нижче рекомендації допоможуть Вам дотримуватись усіх вимог гарантійного обслуговування.

- Оберегайте пристрій від вологи. Атмосферні опади, волога та різні рідини можуть містити мінерали, які призводять до корозії електронних схем. Якщо пристрій намокне, зачекайте, доки він повністю висохне.
- Не використовуйте та не зберігайте пристрій у запилених чи брудних місцях. Його рухомі частини та електронні компоненти можуть пошкодитися.
- Не зберігайте пристрій у місцях із високою температурою. Високі температури можуть скоротити термін служби пристрою, спричинити пошкодження акумулятора та деформацію або розплавлення пластмаси.
- Не зберігайте пристрій у місцях із низькою температурою. Коли пристрій після охолодження нагрівається до своєї нормальної температури, усередині пристрою може з'явитися волога, яка може пошкодити електронні схеми.
- Не намагайтеся відкрити пристрій.
- Не кидайте, не бийте та не трусіть пристрій. Необережне поводження із пристроєм може призвести до виходу з ладу внутрішніх електронних плат і точної механіки.
- Очищуйте поверхню пристрою лише за допомогою м'якої чистої та сухої тканини.
- Не фарбуйте пристрій. Фарба може заблокувати рухомі частини та порушити їх належне функціонування.

Повторна переробка

Завжди здавайте використані електронні вироби, акумулятори та упаковки до спеціальних приймальних пунктів. Так ви допомагаєте запобігти неконтрольованій утилізації цих виробів і сприяєте повторному використанню матеріальних ресурсів. Щоб дізнатися про те, як здати Ваші вироби Nokia для утилізації, відвідайте веб-сайт за адресою www.nokia.com/werecycle або www.nokia.mobi/werecycle, якщо для з'єднання з Інтернетом використовується мобільний пристрій.



Перекреслена корзина з колесами, зображена на виробі, акумуляторі, документації або упаковці, означає, що в межах

Європейського Союзу після завершення терміну експлуатації усі електричні та електронні вироби й акумулятори підлягають утилізації окремо від звичайного сміття. Ця

вимога застосовується в Європейському Союзі. Не викидайте ці вироби з несорттованими міськими відходами. Щоб отримати додаткову інформацію про охорону довкілля, що стосується Вашого пристрою, відвідайте веб-сайт за адресою www.nokia.com/ecomdeclaration.