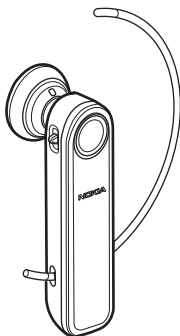


Гарнітура Nokia Bluetooth BH-702 Посібник користувача



9205366
Видання 1 UK

ДЕКЛАРАЦІЯ ВІДПОВІДНОСТІ

NOKIA CORPORATION заявляє, що цей виріб HS-100W відповідає ключовим вимогам та іншим відповідним положенням Директиви 1999/5/EC.

Декларація відповідності міститься на веб-сторінці

http://www.nokia.com/phones/declaration_of_conformity/.

CE 0560

©2007 Nokia. Всі права захищені.

Відтворення, передача, розповсюдження чи зберігання у будь-якому вигляді цього документа чи будь-якої його частини без попереднього дозволу компанії Nokia заборонені.

Nokia та Nokia Connecting People є зареєстрованими торговими марками Nokia Corporation. Назви інших виробів чи компаній, вказані тут, можуть бути товарними знаками або назвами виробів відповідних власників.

Bluetooth is a registered trademark of Bluetooth SIG, Inc.

Компанія Nokia притримується політики постійного розвитку. Компанія Nokia зберігає за собою право вносити будь-які зміни та покращення в будь-який виріб, який описаний в цьому документі, без попереднього повідомлення.

Компанія Nokia не несе відповідальності за втрату даних чи прибутку, а також за будь-які спеціальні, випадкові, побічні чи непрямі збитки, чим би вони не були викликані.

Зміст цього документа надається "як є". Окрім вимог діючого законодавства, жодні інші гарантії, як явні, так і ті, які припускаються, включаючи (але не обмежуючись) неявними гарантіями комерційної цінності та придатності для визначеної мети, не стосуються точності, надійності чи змісту цього документа. Компанія Nokia зберігає за собою право перегляду цього документа чи скасування його дії у будь-який час без попереднього повідомлення.

Доступність окремих виробів може залежати від регіону. Будь ласка, зверніться до найближчого дилера компанії Nokia.

Внесення несанкціонованих змін у цей пристрій може призвести до втрати користувачем права на використання цього обладнання.

Контроль за експортом

Цей пристрій може містити деталі, технології або програмне забезпечення, які підлягають експортному законодавству та правилам США та інших країн. Відхилення від положень закону заборонено.

9205366 / Видання 1 UK

Зміст

1. Вступ	5	Обробка викликів.....	13
Бездротова технологія		Регулювання гучності	
Bluetooth.....	5	гарнітури.....	14
2. Початок роботи	7	Увімкнення та вимкнення	
Огляд	7	мікрофона.....	14
Зарядні пристрої та		Перемикання дзвінка між	
аккумулятори.....	8	гарнітурою та мобільним	
Заряджання аккумулятора.....	8	пристроєм	14
Увімкнення та вимкнення		Скидання установок та	
гарнітури.....	9	повернення їх до	
Утворення пари з гарнітурою	10	стандартних значень	15
Від'єднання гарнітури.....	11	4. Інформація про	
Повторне з'єднання		аккумулятор.....	16
гарнітури	11	Догляд і технічне	
Пошук та усунення		обслуговування	17
несправностей.....	11		
3. Основи користування	12		
Розміщення гарнітури на вусі.....	12		

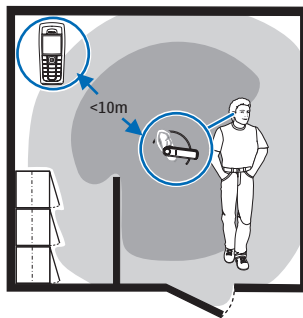
1. Вступ

За допомогою гарнітури Bluetooth Nokia BH-702 можна телефонувати або отримувати дзвінки під час руху, а також користуватися мобільним пристроєм, залишаючи руки вільними. Гарнітуру можна використовувати із сумісними пристроями, які підтримують бездротову технологію Bluetooth.

Перш ніж користуватися гарнітурою, уважно прочитайте цей посібник користувача. Також прочитайте посібник користувача Вашого мобільного пристрою, в якому викладено важливу інформацію щодо безпеки та обслуговування. Тримайте гарнітуру та її аксесуари подалі від малих дітей.

■ Бездротова технологія Bluetooth

Бездротова технологія Bluetooth дає змогу з'єднувати між собою сумісні пристрої без допомоги кабелів. З'єднання Bluetooth не потребує перебування телефонного пристрою та гарнітури в межах прямої видимості, але максимальна відстань між пристроями не повинна перевищувати 10 метрів (33 футів). Що ближче мобільний пристрій та гарнітура знаходяться одне до



Вступ

одного, то краща якість зв'язку. Оптимальна відстань для роботи показана на малюнку темно-сірим кольором. На з'єднання впливають відстань, перешкоди (показані світло-сірим кольором) та інші електронні пристрої.

Гарнітура сумісна з Bluetooth Specification 2.0 + EDR, яка підтримує такі режими: Headset Profile 1.1 (Профіль роботи з гарнітурою) та Hands-free Profile 1.5 (Профіль "вільних рук"). Перевіряйте у виробників інших пристроїв інформацію щодо сумісності з цим пристроєм.

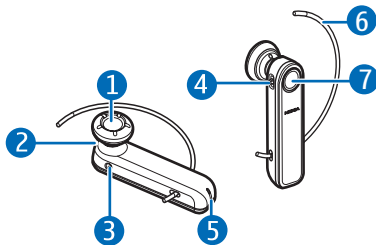
У деяких місцевостях можуть існувати обмеження щодо використання технології Bluetooth. Перевірте це у місцевих органах влади або у постачальника послуг.

2. Початок роботи

■ Огляд

Гарнітура складається з таких частин:

- Динамік (1)
- Індикатор (2)
- Гніздо зарядного пристрою (3)
- Клавіша гучності (4)
- Мікрофон (5)
- Вушна петля (6)
- Багатофункціональна клавіша (7)



Перш ніж можна буде використовувати гарнітуру, потрібно зарядити акумулятор і об'єднати гарнітуру в пару із сумісним пристроєм.

Складові частини гарнітури намагнічені. Металеві предмети можуть притягуватися до гарнітури. Не розташовуйте кредитні картки або інші магнітні носії поруч із гарнітурою, оскільки це може призвести до видалення збереженої на них інформації.

■ Зарядні пристрої та акумулятори

Перевірте номер моделі зарядного пристрою, перш ніж використовувати його із цією гарнітурою. Гарнітуру можна використовувати із зарядними пристроями AC-3, AC-4 та DC-4.



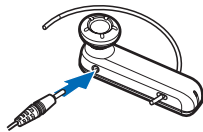
Увага! Використовуйте лише акумулятори та зарядні пристрої, ухвалені компанією Nokia для використання саме з цим пристроєм. Використання інших типів пристроїв може призвести до втрати будь-яких гарантій та дозволів і може мати небезпечні наслідки.

Щоб від'єднати шнур живлення будь-якого пристрою, необхідно потягнути за штепсель, а не за шнур.

■ Зарядження акумулятора

Ця гарнітура має внутрішній незнімний акумулятор, що перезаряджається. Не намагайтеся виймати акумулятор із гарнітури, оскільки так її можна пошкодити.

1. Увімкніть зарядний пристрій у настінну розетку.
2. Приєднайте кабель зарядного пристрою до гнізда зарядного пристрою. Під час зарядження індикатор світиться червоним світлом. Для початку зарядження може знадобитися деякий час. Якщо зарядження не розпочалося, від'єднайте зарядний пристрій, знову приєднайте його і спробуйте ще раз. Повне зарядження акумулятора може тривати до 2 годин.



3. Коли акумулятор повністю заряджений, колір індикатора змінюється на зелений. Від'єднайте зарядний пристрій від гарнітури та від стінної розетки.

Повністю зарядженого акумулятора вистачає щонайбільше на 6 годин у режимі розмови або на 160 годин у режимі очікування. Проте тривалість роботи гарнітури в режимі очікування та розмови може різнитися у разі використання її з різними сумісними пристроями, які підтримують технологію Bluetooth, а також залежно від установок, стилів та умов використання.

Коли акумулятор розряджається, гарнітура подає звуковий сигнал через рівні проміжки часу, а індикатор світитися червоним.

■ Увімкнення та вимкнення гарнітури

Щоб увімкнути, натисніть і утримуйте багатофункціональну клавішу, доки гарнітура не подасть звуковий сигнал і не засвітиться індикатор. Після спроби гарнітури з'єднатися зі спареним пристроєм, індикатор повільно блимає зеленим. Коли гарнітура з'єднана з пристроєм із пари і готова до використання, індикатор повільно блимає синім. Якщо гарнітура не об'єднана в пару з пристроєм, вона автоматично переходить у режим утворення пари (див. розділ Утворення пари з гарнітурою, ст. 10).

Щоб вимкнути гарнітуру, натисніть і утримуйте багатофункціональну клавішу щонайменше протягом 5 секунд, доки індикатор не засвітиться червоним.

■ Утворення пари з гарнітурою

1. Переконайтеся, що мобільний пристрій увімкнено.
2. Щоб гарнітуру об'єднати в пару з мобільним пристроєм, якщо вона раніше не була об'єднана в пару, увімкніть гарнітуру. Гарнітура переходить у режим утворення пари, а індикатор починає швидко блимати синім.

Щоб гарнітуру об'єднати в пару, якщо раніше вона не утворювала пару з іншим пристроєм, переконайтеся, що гарнітура вимкнена, а потім натисніть і тримайте багатофункціональну клавішу, доки індикатор не почне швидко блимати синім.

3. Активуйте функцію Bluetooth у мобільному пристрої та встановіть, щоб мобільний пристрій здійснив пошук пристроїв Bluetooth. Інструкції див. у посібнику користувача до свого телефону.
4. Виберіть гарнітуру (Nokia BH-702) зі списку знайдених пристроїв.
5. Введіть код доступу **0000**, щоб утворити пару та встановити з'єднання між гарнітурою та своїм пристроєм. У деяких мобільних пристроях після об'єднання в пару може знадобитися окремо встановити з'єднання. Для отримання додаткової інформації див. посібник користувача до свого телефону. Об'єднувати гарнітуру з пристроєм у пару потрібно лише один раз.

Якщо пару створено успішно, гарнітура з'явиться в меню пристрою, в якому будуть відображені пристрої Bluetooth, які утворюють пару.

Від'єднання гарнітури

Щоб від'єднати гарнітуру від телефонного пристрою, вимкніть гарнітуру або від'єдняйте її через меню Bluetooth у пристрої.

Для від'єднання не потрібно скасовувати утворену пару гарнітури з телефоном.

Повторне з'єднання гарнітури

Щоб приєднати гарнітуру до мобільного пристрою, встановіть з'єднання через меню Bluetooth у пристрої; або увімкніть гарнітуру, а потім натисніть і утримуйте багатофункціональну клавішу приблизно протягом 2–3 секунд, доки не почуєте короткий звуковий сигнал.

Можна встановити, щоб Ваш пристрій автоматично з'єднувався з гарнітурою після її увімкнення. Щоб зробити це у телефонах Nokia, змініть установки свого парного пристрою в меню Bluetooth.

■ Пошук та усунення несправностей

Якщо не вдається з'єднати гарнітуру з мобільним пристроєм, виконайте такі дії.

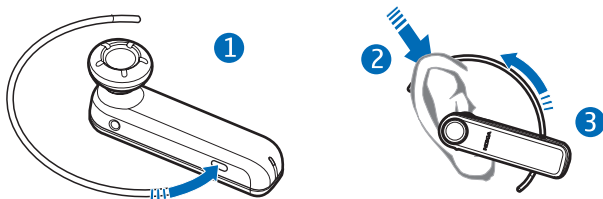
- Переконайтесь, що гарнітура заряджена, увімкнена та утворює пару з Вашим пристроєм.
- Переконайтесь, що у пристрої активовано функцію Bluetooth.
- Перевірте, чи не перевищує відстань від гарнітури до пристрою 10 метрів (33 футів) та чи немає між гарнітурою та пристроєм перешкод, наприклад стін або електронних пристроїв.

3. Основи користування

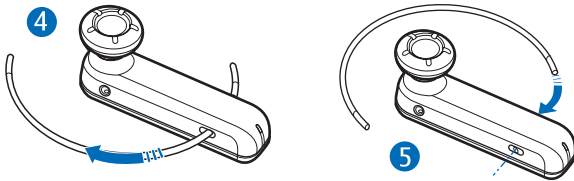
■ Розміщення гарнітури на вусі

Гарнітура має вушну петлю, яка допомагає краще зафіксувати вушну петлю на вусі.

Щоб використовувати гарнітуру з вушною петлею на правому вусі, вставте вушну петлю в гарнітуру (1). Вкладіть вушну петлю над вухом (2), а потім обережно вкладіть динамік у вухо. Відрегулюйте довжину вушної петлі. Розташуйте гарнітуру таким чином, щоб вона була спрямована у бік рота (3).



Щоб використовувати гарнітуру на лівому вусі, обережно вийміть вушну петлю (4) та вставте її з протилежного боку (5).



■ Обробка викликів

Щоб зателефонувати, коли до мобільного пристрою приєднано гарнітуру, використовуйте мобільний пристрій у звичайному режимі. Під час здійснення дзвінка індикатор повільно блимає синім.

Якщо Ваш пристрій підтримує повторний набір останнього набраного номера за допомогою гарнітури, двічі натисніть багатофункціональну клавішу, коли не відбувається розмова.

Якщо пристрій підтримує голосовий набір за допомогою гарнітури, натисніть і утримуйте багатофункціональну клавішу приблизно протягом 2-3 секунд, доки мобільний пристрій не почне голосовий набір, а потім виконайте дії, описані в посібнику користувача пристрою. Голосовий набір під час дзвінка виконати неможливо.

Під час надходження дзвінка індикатор швидко блимає синім і чути сигнал виклику в гарнітурі. Щоб відповісти на дзвінок, натисніть багатофункціональну клавішу або скористайтесь клавішами мобільного пристрою.

Щоб відхилити вхідний дзвінок, натисніть багатофункціональну клавішу або скористайтесь клавішами мобільного пристрою.

Щоб завершити дзвінок, натисніть багатофункціональну клавішу або скористайтесь клавішами мобільного пристрою.

■ Регулювання гучності гарнітури

Натисніть клавішу гучності вгору, щоб збільшити, або вниз, щоб зменшити гучність під час дзвінка, або скористайтесь клавішами мобільного пристрою. Щоб швидко змінити гучність, натисніть і утримуйте клавішу в потрібному напрямку.

■ Увімкнення та вимкнення мікрофона

Щоб увімкнути або вимкнути мікрофон під час дзвінка, використовуйте відповідну функцію мобільного пристрою.

■ Перемикання дзвінка між гарнітурою та мобільним пристроєм

Щоб перекинути дзвінок між гарнітурою та з'єднаним мобільним пристроєм, натисніть та утримуйте багатофункціональну клавішу приблизно протягом 2-3 секунд, або скористайтесь відповідною функцією пристрою.

■ Скидання установок та повернення їх до стандартних значень

Щоб очистити всі установки пар із гарнітури, натисніть і утримуйте багатофункціональну клавішу і клавішу гучності вгору, доки індикатор не світитиметься по черзі двічі червоним, зеленим і синім. Після скидання установок, гарнітура переходить у режим утворення пари приблизно протягом 5 хвилин (індикатор швидко блимає синім).

Щоб скинути установки гарнітури, якщо вона припиняє працювати, навіть будучи зарядженою, приєднайте зарядний пристрій до гарнітури, одночасно натисніть та утримуйте багатофункціональну клавішу. Гарнітура вимкнена. Щоб скористатися гарнітурою, повторно приєднайте її до мобільного пристрою. Повернення до стандартних значень гарнітури не скидає її установки.

4. Інформація про акумулятор

Ваш пристрій живиться від акумулятора, що перезаряджається. Акумулятор можна заряджати та розряджати сотні раз, але при цьому він поступово зношується. Заряджайте акумулятор за допомогою лише тих ухвалених зарядних пристроїв Nokia, які призначені для цього пристрою.

Коли зарядний пристрій не використовується, вимкніть його з електричної розетки та від'єднайте від пристрою. Не залишайте повністю заряджений акумулятор з'єднаним із зарядним пристроєм, оскільки надмірне зарядження скорочує строк служби акумулятора. Якщо повністю заряджений акумулятор не використовувати, він з часом розрядиться.

Ніколи не користуйтеся пошкодженими зарядними пристроями.

У разі тривалого перебування гарнітури в умовах високої або низької температури (наприклад, влітку в закритому автомобілі або в холодну зиму) ємність та тривалість роботи акумулятора знижуються. Завжди намагайтеся зберігати акумулятор при температурі від 15°C до 25°C (від 59°F до 77°F). Пристрій із дуже нагрітим чи дуже охолодженим акумулятором може тимчасово не працювати навіть у випадку, якщо акумулятор повністю заряджений. Робота акумулятора особливо обмежується при температурах значно нижчих за 0°C.

Не кидайте акумулятори у вогонь, оскільки вони можуть вибухнути. При пошкодженні акумулятори також можуть вибухнути. Утилізуйте акумулятори згідно з місцевими нормативними положеннями. Якщо це можливо, здайте акумулятори на повторну переробку. Не викидайте акумулятори як побутове сміття.

Догляд і технічне обслуговування

Ваш пристрій є результатом спільної діяльності розробників та виконавців вищої кваліфікації і потребує обережного поводження. Наведені нижче рекомендації допоможуть Вам дотримуватись всіх вимог гарантійного обслуговування.

- Тримайте пристрій сухим. Атмосферні опади, волога та будь-які рідини містять мінерали, які призводять до корозії електронних схем. Якщо пристрій намокне, дайте йому повністю висохнути.
- Не використовуйте та не зберігайте пристрій у запилених або брудних місцях. Його рухомі частини та електронні компоненти можуть пошкодитися.
- Не зберігайте пристрій у місцях з високою температурою. Високі температури можуть скоротити термін служби електронних пристроїв, викликати пошкодження акумулятора та деформацію або розплавлення пластмаси.
- Не зберігайте пристрій у холодних місцях. Коли пристрій нагрівається до своєї нормальної температури, всередині пристрою може з'явитися волога, здатна пошкодити електронні плати.
- Не намагайтеся відкрити пристрій.
- Не кидайте, не бийте та не трусіть пристрій. Грубе поводження з пристроєм може призвести до виходу з ладу внутрішніх електронних плат і точної механіки.
- Не використовуйте для очистки пристрою їдкі хімікати, сильні миючі засоби та розчини.

- Не фарбуйте пристрій. Фарба може заблокувати рухомі частини та порушити їх належне функціонування.

Усі наведені вище рекомендації однаково стосуються Вашого пристрою, акумулятора, зарядного пристрою та будь-якого аксесуара. Якщо будь-який пристрій не працює належним чином, віднесіть його до найближчого авторизованого сервісного центру для технічного обслуговування.



Утилізація

Перекреслена корзина з колесами, зображена на Вашому виробі, документації або упаковці, означає, що в межах Європейського Союзу після завершення строку служби всі електричні та електронні вироби й акумулятори підлягають утилізації окремо від звичайного сміття. Не викидайте ці вироби з несорттованими міськими відходами.

Здайте вироби до спеціального пункту на повторну переробку, щоб не завдати шкоди довкіллю чи здоров'ю людей унаслідок неконтрольованої утилізації цих виробів та щоб сприяти повторному використанню матеріальних ресурсів, не завдаючи шкоди довкіллю. Щоб дізнатись про безпечну утилізацію цього виробу, зверніться до пункту продажу, де було придбано виріб, у місцеву інстанцію, яка займається переробкою сміття та відходів, в організації Вашої країни, які стежать за належною утилізацією виробів, або до місцевого представника Nokia. Додаткову інформацію див. у Екологічній декларації виробу або на веб-сайті www.nokia.com у розділі Вашої країни.