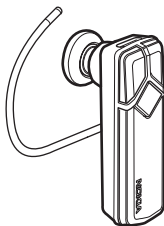


Гарнітура Nokia Bluetooth Headset BH-703 Посібник користувача



9207483

Видання 1 UK

ДЕКЛАРАЦІЯ ВІДПОВІДНОСТІ

Цим документом NOKIA CORPORATION засвідчує, що виріб HS-106W відповідає основоположним вимогам та іншим відповідним положенням Директиви 1999/5/EC. Копія декларації відповідності міститься на веб-сайті за адресою http://www.nokia.com/phones/declaration_of_conformity/.

CE 0560

© 2008 Nokia. Всі права захищені.

Nokia, Nokia Connecting People та логотип Nokia Original Accessories є зареєстрованими торговими марками Nokia Corporation. Назви інших виробів чи компаній, вказані тут, можуть бути товарними знаками чи комерційними назвами відповідних власників.

Відтворення, передача, розповсюдження чи зберігання у будь-якому вигляді цього документа або будь-якої його частини без попереднього дозволу компанії Nokia заборонені.

Bluetooth is a registered trademark of Bluetooth SIG, Inc.

Компанія Nokia дотримується політики постійного розвитку. Компанія Nokia залишає за собою право вносити будь-які зміни та покращення в будь-який виріб, описаний у цьому документі, без попереднього повідомлення.

У межах, дозволених чинним законодавством, за жодних обставин компанія Nokia та її ліцензіати не несуть відповідальності за втрату даних або неoderжаний прибуток, а також за будь-які спеціальні, випадкові, наступні чи побічні збитки, чим би вони не були викликані.

Вміст цього документа надається "як є". Крім передбачених чинним законодавством, жодні інші гарантії, прямо передбачені та умовні, включаючи (але не лише) обов'язкові гарантії комерційної цінності та придатності для визначеної мети, не стосуються точності, достовірності чи змісту цього документа. Компанія Nokia залишає за собою право на перегляд цього документа або на його анулювання у будь-який час без попереднього повідомлення.

Наявність у продажу окремих виробів може залежати від регіону. Докладнішу інформацію можна отримати в авторизованій точці продажу Nokia у Вашому регіоні.

Контроль за експортом

Цей пристрій може містити деталі, технології або програмне забезпечення, які підпадають під дію законодавства щодо експорту і нормативних положень США та інших країн. Відхилення від положень закону заборонено.

9207483 / Видання 1 UK

Зміст

1. Вступ	5	3. Основи користування	12
Технологія бездротового		Заміна вушної вставки.....	12
з'єднання Bluetooth.....	6	Розміщення гарнітури на вусі.....	12
2. Початок роботи	7	Носіння гарнітури на ремінці	14
Огляд	7	Дзвінки	14
Зарядні пристрої	8	Регулювання гучності	
Заряджання акумулятора.....	8	на гарнітурі.....	16
Увімкнення та вимкнення		Вимкнення та увімкнення	
гарнітури.....	9	мікрофона	16
Утворення пари з гарнітурою	10	Переключення дзвінка між	
Від'єднання гарнітури.....	11	гарнітурою та мобільним	
Повторне з'єднання		пристроєм	16
гарнітури	11	Видалення створених пар	
Усунення несправностей.....	11	або скидання установок	
		гарнітури.....	17
		4. Інформація про	
		акумулятор.....	18
		Догляд і технічне	
		обслуговування	20

1. Вступ

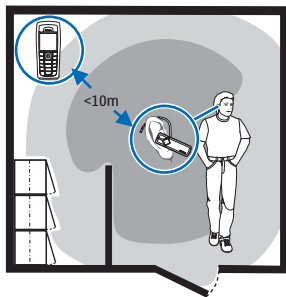
За допомогою гарнітури Nokia Bluetooth Headset BH-703 можна телефонувати та відповідати на дзвінки під час руху. Гарнітуру можна використовувати із сумісними пристроями, які підтримують технологію бездротового з'єднання Bluetooth.

Перш ніж використовувати гарнітуру, уважно прочитайте цей посібник користувача. Також прочитайте посібник користувача мобільного пристрою, який підключається до гарнітури. У ньому наведено важливу інформацію щодо техніки безпеки та обслуговування. Відвідайте веб-сторінку www.nokia.com/support або веб-сайт Nokia у вашій країні, щоб знайти додаткову інформацію про цей виріб Nokia.

Виріб може містити дрібні деталі. Зберігайте їх у місцях, недоступних для малих дітей.

■ Технологія бездротового з'єднання Bluetooth

За допомогою бездротової технології Bluetooth можна з'єднувати між собою сумісні пристрої без допомоги кабелів. Мобільний пристрій та гарнітура можуть не перебувати в межах прямої видимості, але максимальна відстань між ними не повинна перевищувати 10 метрів (33 фути). Чим коротша відстань між мобільним пристроєм та гарнітурою, тим кращими є робочі характеристики. Оптимальна для роботи відстань показана на малюнку темно-сірим кольором. На з'єднання впливають інші електронні пристрої та перешкоди (показані світло-сірим кольором).



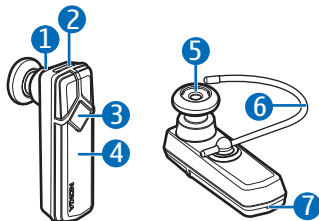
Гарнітура сумісна зі специфікацією Bluetooth Specification 2.1 + EDR, яка підтримує такі режими: Headset Profile 1.1 (Режим роботи з гарнітурою 1.1) та Hands-free Profile 1.5 (Режим "вільні руки" 1.5). Ознайомтеся з інформацією виробників інших пристроїв, щоб дізнатися, чи сумісні вони з цим пристроєм.

2. Початок роботи

■ Огляд

Гарнітура складається з таких частин:

1. Світловий індикатор
2. Гніздо для зарядного пристрою
3. Багатофункціональна клавіша
4. Сенсорна панель для регулювання гучності
5. Динамік зі знімною вушною вставкою
6. Вушна петля
7. Мікрофон



Перш ніж можна буде використовувати гарнітуру, потрібно зарядити акумулятор та об'єднати гарнітуру в пару із сумісним пристроєм.

Складові частини гарнітури намагнічені. До гарнітури можуть притягуватися металеві предмети. Не розташовуйте кредитні картки або інші магнітні носії поруч із гарнітурою, оскільки це може призвести до видалення збереженої на них інформації.

■ Зарядні пристрої

Гарнітуру можна використовувати із зарядними пристроями AC-6 та DC-6.



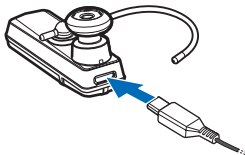
Попередження: використовуйте лише ті зарядні пристрої, які ухвалено компанією Nokia для використання саме з цим аксесуаром. Внаслідок використання інших типів пристроїв можуть стати недійсними будь-які гарантії та дозволи, а також це може бути небезпечним.

Щоб від'єднати шнур живлення будь-якого аксесуара, необхідно потягнути за штепсель, а не за шнур.

■ Зарядження акумулятора

Перш ніж заряджати акумулятор, уважно прочитайте розділ "Інформація про акумулятор", стор. 18.

1. Увімкніть зарядний пристрій в електричну розетку.
2. Приєднайте кабель зарядного пристрою до гнізда зарядного пристрою. Під час зарядження індикатор світиться червоним. Щоб повністю зарядити акумулятор за допомогою зарядних пристроїв AC-6 або DC-6, може знадобитися до 1 години.
3. Коли акумулятор повністю заряджений, індикатор стає зеленим. Від'єднайте зарядний пристрій від гарнітури та від електричної розетки.



Акумулятор можна також зарядити через USB-порт сумісного ПК за допомогою з'єднувального кабелю Nokia CA-101 (продається окремо). З'єднайте один кінець кабелю з гніздом для зарядного пристрою, а інший – з USB-портом на комп'ютері.

Повністю заряджений акумулятор розраховано на роботу впродовж 6 годин у режимі розмови та до 160 годин у режимі очікування.

Коли акумулятор має низький рівень заряду, із гарнітури лунає звуковий сигнал з регулярними інтервалами, а індикатор починає повільно блимати червоним світлом.

■ Увімкнення та вимкнення гарнітури

Щоб увімкнути гарнітуру, тримайте багатofункціональну клавішу, поки не засвітиться індикатор і з гарнітури не пролунає звуковий сигнал. Коли гарнітура готова до з'єднання з парним пристроєм, індикатор повільно блимає зеленим. Коли з'єднання гарнітури з парним пристроєм встановлено і вона готова до використання, індикатор повільно блимає синім. Якщо гарнітуру не було об'єднано в пару з пристроєм, вона автоматично входить у режим об'єднання в пару (див. розділ "Утворення пари з гарнітурою" на стор. 10).

Щоб вимкнути гарнітуру, тримайте багатofункціональну клавішу щонайменше 4 секунди, поки з гарнітури не пролунає звуковий сигнал, а індикатор не засвітиться червоним світлом. Гарнітура автоматично вимкнеться, якщо протягом 30 хвилин її не буде приєднано до парного пристрою.

■ Утворення пари з гарнітурою

1. Переконайтеся, що мобільний пристрій увімкнено.
2. Якщо гарнітуру не було попередньо об'єднано в пару з пристроєм, увімкніть гарнітуру. Гарнітура ввійде в режим об'єднання в пару, а індикатор почне швидко блимати синім.

Якщо гарнітуру було попередньо об'єднано в пару з іншим пристроєм, вимкніть її та потримайте багатофункціональну клавішу, поки індикатор не почне швидко блимати синім.

3. Активуйте функцію Bluetooth у мобільному пристрої та запустіть у ньому пошук пристроїв Bluetooth. Інструкції наведено в посібнику користувача вашого пристрою.
4. Виберіть гарнітуру (Nokia BH-703) зі списку знайдених пристроїв.
5. Введіть пароль **0000**, щоб створити пару та встановити з'єднання між гарнітурою та пристроєм, якщо у ньому відобразиться відповідний запит. У деяких мобільних пристроях після об'єднання у пару може знадобитися встановити з'єднання окремо. Детальні інструкції див. у посібнику користувача до свого пристрою. Об'єднувати гарнітуру з пристроєм у пару потрібно лише один раз.

Якщо створення пари було успішним, гарнітура з'явиться в меню мобільного пристрою, де можна переглянути пристрої Bluetooth, які наразі об'єднані в пару.

Від'єднання гарнітури

Щоб від'єднати гарнітуру від мобільного пристрою, вимкніть її або від'єднайте в меню Bluetooth у пристрої.

Щоб від'єднати гарнітуру, не потрібно видаляти створену з нею пару.

Повторне з'єднання гарнітури

Щоб з'єднати гарнітуру з парним мобільним пристроєм, увімкніть гарнітуру та встановіть з'єднання у меню Bluetooth пристрою або потримайте багатофункціональну клавішу, поки не пролунає короткий звуковий сигнал.

У своєму мобільному пристрої можна визначити установки таким чином, щоб гарнітура встановлювала з ним з'єднання автоматично. Щоб активувати цю функцію у пристрої Nokia, змініть відповідним чином установки парного пристрою у меню Bluetooth.

■ **Усунення несправностей**

Якщо не вдається з'єднати гарнітуру з мобільним пристроєм, виконайте наведені нижче дії:

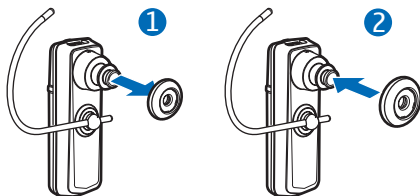
- Переконайтеся, що гарнітура заряджена, увімкнена і об'єднана в пару з пристроєм.
- Переконайтеся, що у Вашому пристрої активовано функцію Bluetooth.
- Переконайтеся, що відстань між гарнітурою та пристроєм не перевищує 10 метрів (33 футів) і між ними немає таких перешкод, як стіни або електронні пристрої.

3. Основи користування

■ Заміна вушної вставки

До комплекту постачання гарнітури можуть входити вушні вставки різних розмірів. Виберіть вушну вставку, яка найкраще підходить за розміром та не викликає відчуття дискомфорту у вусі. Вкладаючи динамік у вухо, не вставляйте його глибоко в зовнішній слуховий канал, оскільки в такому випадку гучність може бути занадто високою.

Щоб змінити вушну вставку, зніміть її з динаміка (1), після чого встановіть на нього іншу вушну вставку в такому ж положенні (2).

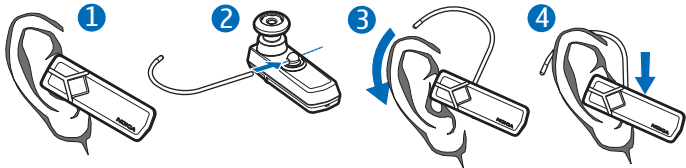


■ Розміщення гарнітури на вусі

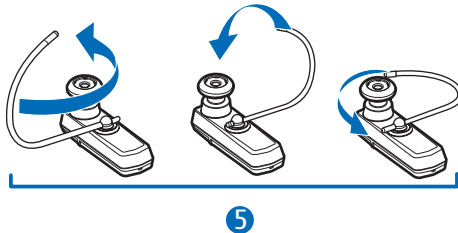
До гарнітури додається вушна петля.

Щоб користуватися гарнітурою без вушної петлі, обережно вкладіть динамік у вухо (1) та спрямуйте гарнітуру в бік рота.

Щоб користуватися гарнітурою з вушною петлею, вкладіть петлю у невеликий отвір на задній панелі гарнітури (2). Щоб носити гарнітуру на правому вусі, поверніть вушну петлю так, щоб вона розміщувалася праворуч від логотипу Nokia. Закладіть петлю за вухо (3) та відрегулюйте її довжину. Обережно вкладіть динамік у вухо та встановіть гарнітуру таким чином, щоб вона була спрямована у бік рота (4).



Щоб носити гарнітуру на лівому вусі, поверніть вушну петлю таким чином, щоб вона розміщувалася ліворуч від логотипу Nokia (5).



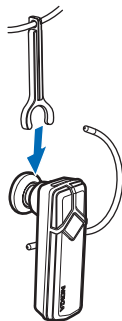
Щоб від'єднати вушну петлю, обережно витягніть її з гарнітури.

■ Носіння гарнітури на ремінці

До комплексу постачання гарнітури може входити ремінець. За допомогою ремінця можна носити гарнітуру на шиї.

Щоб приєднати гарнітуру до ремінця, вставте її у фіксатор на ремінці.

Щоб від'єднати гарнітуру, витягніть її з фіксатора.



■ Дзвінки

Щоб здійснити дзвінок, коли до мобільного пристрою приєднано гарнітуру, використовуйте мобільний пристрій як завжди. Під час здійснення дзвінка індикатор блимає синім.

Щоб повторно набрати останній набраний номер (якщо мобільний пристрій підтримує цю функцію для гарнітури), двічі натисніть багатофункціональну клавішу.

Щоб активувати голосовий набір (за умови, що мобільний пристрій підтримує цю функцію для гарнітури), якщо немає активного дзвінка, потримайте багатофункціональну клавішу упродовж приблизно 2–3 секунд, поки мобільний пристрій не почне голосовий набір, а потім виконайте інструкції, наведені в посібнику користувача пристрою.

Під час отримання дзвінка індикатор швидко блимає синім, а в гарнітурі лунає тон дзвінка. Щоб відповісти на дзвінок, натисніть багатофункціональну клавішу або скористайтеся клавішами

мобільного пристрою. Щоб відхилити дзвінок, двічі натисніть багатофункціональну клавішу або скористайтеся клавішами мобільного пристрою.

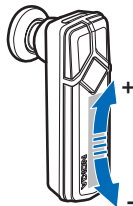
Щоб завершити дзвінок, натисніть багатофункціональну клавішу або скористайтеся клавішами мобільного пристрою.

Щоб поставити дзвінок на утримування (або зняти дзвінок з утримування), потримайте багатофункціональну клавішу.

Щоб відповісти на дзвінок на утриманні та поставити на утримання поточний дзвінок, натисніть і потримайте багатофункціональну клавішу. Щоб відповісти на дзвінок на утриманні та завершити поточний, натисніть на мить багатофункціональну клавішу. Щоб переключатися між активним дзвінком та дзвінком на утриманні, потримайте багатофункціональну клавішу упродовж приблизно 2–3 секунд. Щоб завершити активний дзвінок і перейти до дзвінка на утриманні, натисніть на мить багатофункціональну клавішу. Ці функції доступні, якщо мобільний пристрій підтримує режим Bluetooth Hands-Free profile 1.5 (Режим "вільні руки" 1.5), а також якщо в ньому активовано функцію очікування дзвінка (послуга мережі).

■ Регулювання гучності на гарнітурі

Щоб збільшити або зменшити гучність під час дзвінка, переміщуйте палець по сенсорній панелі відповідно в напрямку до багатофункціональної клавіші або в напрямку до мікрофона, або використовуйте клавіші мобільного пристрою.



■ Вимкнення та увімкнення мікрофона

Щоб вимкнути або увімкнути мікрофон під час дзвінка, двічі торкніться пальцем сенсорної панелі або скористайтесь відповідною функцією в мобільному пристрої.

■ Переключення дзвінка між гарнітурою та мобільним пристроєм

Щоб переключити дзвінок із гарнітури на приєднаний пристрій, упродовж приблизно 4 секунд потримайте багатофункціональну клавішу (гарнітура вимкнеться) або скористайтесь клавішами пристрою. Щоб переключити дзвінок знову на гарнітуру, увімкніть гарнітуру (та з'єднайте її з парним пристроєм) або потримайте багатофункціональну клавішу протягом приблизно 2–3 секунд (коли гарнітуру увімкнено).

■ Видалення створених пар або скидання установок гарнітури

Щоб видалити установки пар з гарнітури, коли її увімкнено, потримайте багатофункціональну клавішу та тричі проведіть пальцем по сенсорній панелі в напрямку до багатофункціональної клавіші. Індикатор двічі змінить колір на червоний, зелений та синій. Після видалення установок гарнітура приблизно на 5 хвилин увійде в режим об'єднання в пару (індикатор швидко заблимає синім).

Щоб скинути установки гарнітури, якщо вона не працює навіть з достатнім зарядом акумулятора, з'єднайте зарядний пристрій із гарнітурою, утримуючи натиснутою багатофункціональну клавішу. Якщо скинути установки, установки об'єднання у пару не буде видалено.

4. Інформація про акумулятор

Цей пристрій має внутрішній незнімний акумулятор. Не намагайтеся вийняти акумулятор із пристрою, щоб не пошкодити пристрій. Акумулятор можна заряджати та розряджати сотні разів, але при цьому він поступово зношується. Заряджайте акумулятор лише за допомогою ухвалених зарядних пристроїв Nokia, призначених для цього виробу. Використання несхваленого зарядного пристрою може спричинити ризик займання, вибуху, витікання рідини або інші небезпеки.

Якщо акумулятор повністю розряджений, може минути кілька хвилин, перш ніж на дисплеї відобразиться індикатор заряджання.

Коли зарядний пристрій не використовується, вимкніть його з електричної розетки та від'єднайте від виробу. Не залишайте повністю заряджений акумулятор з'єднаним із зарядним пристроєм, оскільки надмірне заряджання скорочує строк служби акумулятора. Якщо повністю заряджений акумулятор не використовувати, він з часом розрядиться.

Завжди намагайтеся зберігати акумулятор при температурі від 15°C до 25°C (від 59°F до 77°F). Під дією дуже низької або дуже високої температури ємність та тривалість роботи акумулятора знижуються. Пристрій із дуже нагрітим чи дуже охолодженим акумулятором може тимчасово не працювати. Робота акумулятора особливо обмежується при температурах, значно нижчих за 0°C.

Не кидайте акумулятори у вогонь, оскільки вони можуть вибухнути. При пошкодженні акумулятори також можуть вибухнути.

Ніколи не користуйтеся пошкодженими зарядними пристроями.



Важливо: тривалість роботи в режимі розмови та в режимі очікування є приблизною і залежить від мобільного пристрою, використовуваних функцій, терміну, протягом якого використовується акумулятор, стану акумулятора, температурних умов, у яких він використовується, та багатьох інших факторів. Тривалість використання пристрою в режимі розмови впливає на тривалість роботи пристрою в режимі очікування. Відповідно, тривалість перебування пристрою в увімкненому стані та режимі очікування впливає на тривалість його роботи в режимі розмови.

Догляд і технічне обслуговування

Ваш пристрій є результатом спільної діяльності розробників та виконавців вищої кваліфікації і потребує обережного поводження. Наведені нижче рекомендації допоможуть Вам дотримуватись всіх вимог гарантійного обслуговування.

- Оберігайте пристрій від вологи. Атмосферні опади, волога та будь-які рідини можуть містити мінерали, які призводять до корозії електронних схем. Якщо пристрій намокне, дайте йому повністю висохнути.
- Не використовуйте та не зберігайте пристрій у запилених чи брудних місцях. Його рухомі частини та електронні компоненти можуть пошкодитися.
- Не зберігайте пристрій у місцях з високою температурою. Високі температури можуть скоротити термін служби електронних пристроїв, викликати пошкодження акумулятора та деформацію або розплавлення пластмаси.
- Не зберігайте пристрій у холодних місцях. Коли пристрій після охолодження нагрівається до своєї нормальної температури, всередині пристрою може з'явитися волога, яка може пошкодити електронні плати.
- Не намагайтеся відкрити пристрій.
- Не кидайте, не бийте та не трусить пристрій. Грубе поводження з пристроєм може призвести до виходу з ладу внутрішніх електронних плат і точної механіки.
- Не використовуйте для чищення пристрою їдкі хімікати, сильні миючі засоби та розчини.

- Не фарбуйте пристрій. Фарба може заблокувати рухомі частини та порушити їх належне функціонування.

Ці рекомендації однаково стосуються Вашого пристрою, зарядного пристрою та будь-якого аксесуара. Якщо будь-який пристрій не працює належним чином, віднесіть його до найближчого авторизованого сервісного центру для технічного обслуговування.



Утилізація

Перекреслена корзина з колесами, зображена на Вашому виробі, документації або упаковці, означає, що після завершення терміну експлуатації усі електричні та електронні вироби й акумулятори підлягають утилізації окремо від звичайного сміття. Ця вимога застосовується в Європейському Союзі та в інших країнах, де доступні системи окремої утилізації. Не викидайте ці вироби з несорттованими міськими відходами.

Здаючи вироби до спеціального пункту на повторну переробку, Ви допомагаєте перешкодити неконтрольованій утилізації цих виробів і сприяєте повторному використанню матеріальних ресурсів. Детальніші відомості можна отримати у пункті продажу, де було придбано виріб, у місцевої інстанції, що займається переробкою сміття та відходів, в організації Вашої країни, які стежать за належною утилізацією виробів, або у місцевого представника Nokia. Екологічну декларацію до виробу або інструкції щодо утилізації застарілого виробу можна знайти на веб-сайті www.nokia.com у розділі Вашої країни.