

# Гарнітура Bluetooth Nokia BH-800 Посібник користувача

---



9246979  
Видання 2

## ДЕКЛАРАЦІЯ ВІДПОВІДНОСТІ

Компанія NOKIA CORPORATION заявляє про свою виключну відповідальність, що продукт HS-24W відповідає вимогам наступної Директиви Ради Європи: 1999/5/EC. Сертифікат відповідності знаходиться на сайті [http://www.nokia.com/phones/declaration\\_of\\_conformity/](http://www.nokia.com/phones/declaration_of_conformity/).

# CE 0560



Перекреслена корзина з колесами означає, що в межах Європейського Союзу наприкінці терміну дії цей виріб потрібно відділити від інших під час утилізації. Не викидайте ці вироби з несорттованими міськими відходами. Додаткову інформацію див. в Еко-декларації виробу або на веб-сайті [www.nokia.com](http://www.nokia.com) у розділі Вашої країни.

Авторське право © 2006 Nokia. Всі права захищені.

Відтворення, передача, розповсюдження чи зберігання у будь-якому вигляді даного документу чи будь-якої його частини без попереднього дозволу компанії Nokia заборонені.

Nokia та Nokia Connecting People є зареєстрованими торговими марками Nokia Corporation. Назви інших продуктів чи компаній, вказані тут, можуть бути товарними знаками чи назвами виробів відповідних власників.

Bluetooth is a registered trademark of Bluetooth SIG, Inc.

Nokia притримується політики неперервного розвитку. Nokia зберігає за собою право вносити будь-які зміни та покращення в будь-який продукт, що описаний в цьому документі, без попереднього повідомлення.

Компанія Nokia не несе відповідальності за втрату даних чи прибутку, а також за будь-які спеціальні, випадкові, наступні чи побічні збитки, чим би вони не були викликані.

Зміст цього документу надається "як є". Окрім вимог діючого законодавства, ніякі інші гарантії, як явні, так і ті, що припускаються, включаючи (але не обмежуючись) неявними гарантіями комерційної цінності та придатності для визначеної мети, не торкаються

точності, надійності чи змісту цього документу. Nokia зберігає право на перегляд цього документа або на його анулювання у будь-який час без попереднього повідомлення.

Доступність окремих виробів може залежати від регіону. Будь-ласка, зверніться до найближчого дилера компанії Nokia.

Несанкціоновані зміни або модифікації цього пристрою можуть анулювати право користувача на експлуатацію даного обладнання.

#### Контроль за експортом

Цей пристрій може містити деталі, технології або програмне забезпечення, що підлягає експортному законодавству та правилам США та інших країн. Відхилення від положень закону заборонено.

9246979/ Випуск 2 UK

# Зміст

---

<b>1. Вступ .....</b>	<b>5</b>	<b>3. Основи користування .....</b>	<b>12</b>
Бездротова технологія		Розміщення гарнітури	
Bluetooth.....	5	над вухом.....	12
<b>2. Початок роботи .....</b>	<b>7</b>	Носіння гарнітури на ремінці .....	13
Огляд .....	7	Зберігання гарнітури	
Зарядні пристрої		у футлярі .....	14
та акумулятори .....	8	Здійснення дзвінків.....	14
Заряджання акумулятора.....	8	Регулювання гучності	
Увімкнення та вимкнення		навушника.....	15
гарнітури.....	9	Вимкнення та увімкнення	
Об'єднання гарнітури		мікрофона.....	15
в пару з сумісним телефоном.....	10	Переключення дзвінка	
Від'єднання гарнітури		між телефоном і гарнітурою.....	15
від телефону .....	10	Використання гарнітури	
Повторне з'єднання		з кількома телефонами .....	16
гарнітури, об'єднаної		Скидання установок.....	16
з телефоном у пару .....	11	<b>4. Інформація</b>	
Пошук та усунення		<b>про акумулятор .....</b>	<b>17</b>
несправностей.....	11	<b>Догляд та технічне</b>	
		<b>обслуговування .....</b>	<b>18</b>

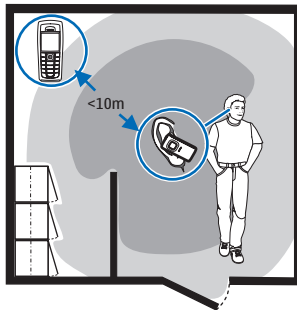
# 1. Вступ

Гарнітура Bluetooth Nokia BH-800 дозволяє вільно здійснювати та відповідати на дзвінки під час руху або перебуваючи в офісі. Ви можете приєднати гарнітуру до сумісного телефону, що підтримує бездротову технологію Bluetooth.

Перед використанням гарнітури уважно прочитайте цей посібник користувача. Також прочитайте посібник користувача Вашого телефону, в якому викладена важлива інформація щодо безпеки та обслуговування. Тримайте гарнітуру та її аксесуари подалі від малих дітей.

## ■ Бездротова технологія Bluetooth

Бездротова технологія Bluetooth дає змогу з'єднати між собою сумісні пристрої без допомоги кабелів. З'єднання Bluetooth не потребує перебування телефону та гарнітури у межах прямої видимості, але максимальна відстань між пристроями не має перевищувати 10 метрів (30 футів). Чим коротша відстань між телефоном та гарнітурою, тим краща ефективність роботи. Оптимальна відстань для роботи показана на малюнку



## Вступ

темно-сірим кольором. На з'єднання впливають відстань, перешкоди (показані світло-сірим кольором) та інші електронні пристрої.

Гарнітура сумісна з Bluetooth Specification 2.0 + EDR, яка підтримує такі режими: Headset Profile 1.1 (Профіль роботи з гарнітурою) та Hands-free Profile 1.5 (Профіль "вільних рук"). Перевіряйте у виробників інших пристроїв інформацію про сумісність з цим пристроєм.

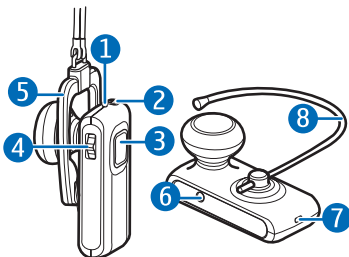
У деяких місцевостях можуть існувати обмеження щодо використання технології Bluetooth. Перевірте це у місцевих органах влади або у постачальника послуг.

## 2. Початок роботи

### ■ Огляд

Гарнітура складається з таких частин:

- Світловий індикатор (1)
- Кнопка живлення (2)
- Кнопка відповіді/завершення (3)
- Кнопка гучності (4)
- Ремінець з фіксатором (5)
- Гніздо зарядного пристрою (6)
- Мікрофон (7)
- Вушна петля (8)



Перш ніж Ви зможете використовувати гарнітуру, Вам потрібно зарядити акумулятор і об'єднати гарнітуру в пару із сумісним телефоном.



**Увага:** Складові частини гарнітури намагнічені. Металеві предмети можуть притягуватися до гарнітури. Не розташовуйте кредитні картки або інші магнітні носії поруч із гарнітурою, оскільки це може призвести до видалення інформації, що зберігається на них.

## ■ Зарядні пристрої та акумулятори

Перед використанням із гарнітурою будь-якого зарядного пристрою перевірте номер його моделі. Гарнітуру можна використовувати із зарядними пристроями AC-3, AC-4 та DC-4.



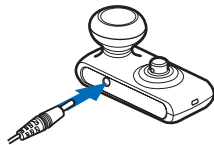
**Попередження:** Використовуйте лише акумулятори та зарядні пристрої, ухвалені компанією Nokia для використання саме з цим додатком. Використання інших типів пристроїв може призвести до втрати будь-яких гарантій та дозволів, а також може бути небезпечним.

З питань придбання ухвалених додатків необхідно звернутися до свого дилера. Щоб від'єднати шнур живлення будь-якого додатка, необхідно потягнути за штепсель, а не за шнур.

## ■ Зарядження акумулятора

Цей пристрій має внутрішній незнімний акумулятор, що перезаряджається. Не робіть спроб витягти акумулятор із пристрою, щоб не пошкодити пристрій.

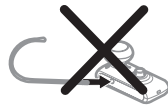
1. Приєднайте кабель зарядного пристрою до гарнітури.
2. Увімкніть зарядний пристрій у настінну розетку. Під час зарядження горить червоний індикатор. Для початку зарядження може знадобитися деякий час.



Якщо зарядження не розпочалося, від'єднайте зарядний пристрій, знову приєднайте його і спробуйте ще раз. Повне зарядження акумулятора може зайняти до 2 годин.



Будьте обережні, щоб випадково не вставити вушну петлю у гніздо зарядного пристрою.



- Після того, як акумулятор зарядиться, червоний індикатор погасне. Від'єднайте зарядний пристрій від стінної розетки та від гарнітури.

Повністю заряджений акумулятор розрахований на роботу тривалістю до 6 годин у режимі розмови та до 160 годин у режимі очікування. Проте час роботи в режимі очікування та розмови може відрізнятись у разі використання з іншими мобільними телефонами, виробами, що використовують з'єднання Bluetooth, а також в залежності від установок, стилів та умов використання.

Коли акумулятор розряджається, гарнітура подає звуковий сигнал і починає блимати червоний індикатор.

## ■ Увімкнення та вимкнення гарнітури

Щоб увімкнути гарнітуру, натисніть і потримайте кнопку живлення. Гарнітура подасть звуковий сигнал, а індикатор на короткий час засвітиться зеленим. Коли гарнітура об'єднана в пару з телефоном і готова до використання, індикатор повільно блимає синім. Якщо гарнітура не приєднана до телефону, індикатор повільно блимає зеленим.

Щоб вимкнути гарнітуру, натисніть і потримайте кнопку живлення. Гарнітура подасть звуковий сигнал, а індикатор на короткий час почне світитися червоним.

## ■ Об'єднання гарнітури в пару з сумісним телефоном

1. Увімкніть телефон та гарнітуру.
2. Активуйте функцію Bluetooth на телефоні і встановіть, щоб телефон здійснив пошук пристроїв Bluetooth. Інструкції див. у посібнику користувача свого телефону.
3. Виберіть гарнітуру (Nokia BH-800) зі списку знайдених пристроїв.
4. Введіть код доступу для з'єднання **0000** та з'єднайте гарнітуру з телефоном. У деяких телефонах Вам може знадобитися після об'єднання у пару встановити з'єднання окремо. Щоб отримати детальну інформацію, див. посібник користувача свого телефону. Об'єднувати гарнітуру з телефоном у пару потрібно лише один раз.
5. Якщо створення пари було успішним, гарнітура подасть звуковий сигнал і з'явиться меню телефону, де Ви можете побачити пристрої Bluetooth, що утворюють пару.

### Від'єднання гарнітури від телефону

Щоб від'єднати гарнітуру від свого телефону (наприклад, для з'єднання телефону з іншим пристроєм Bluetooth), зробіть одне з наступного:

- Вимкніть гарнітуру.
- Від'єднайте гарнітуру в меню Bluetooth у телефоні.
- Перемістіть гарнітуру далі, ніж на 10 метрів (30 футів) від телефону.

Для від'єднання не потрібно скасовувати утворену пару гарнітури з телефоном.

## Повторне з'єднання гарнітури, об'єднаної з телефоном у пару

Щоб з'єднати гарнітуру з телефоном, увімкніть гарнітуру, встановіть з'єднання у меню Bluetooth телефону або натисніть і утримуйте натиснутою кнопку відповіді/закінчення.

Можна встановити, щоб Ваш телефон з'єднувався з гарнітурою автоматично після її увімкнення. Щоб зробити це у телефонах Nokia, змініть установки свого об'єднаного в пару пристрою в меню Bluetooth.

### ■ Пошук та усунення несправностей

Якщо не вдається з'єднати гарнітуру з телефоном, виконайте таку послідовність дій.

- Переконайтесь, що гарнітура заряджена, увімкнена, утворює пару та приєднана до Вашого телефону.
- Переконайтесь, що в телефоні активізовано функцію Bluetooth.
- Перевірте, чи не перевищує відстань від гарнітури до телефону 10 метрів та чи немає між гарнітурою та телефоном таких перешкод, як стіни або електронні пристрої.
- Щоб скинути установки гарнітури, якщо вона перестає працювати, навіть коли заряджена, підключіть гарнітуру до зарядного пристрою та швидко натисніть кнопку живлення та середню частину клавіші гучності. Скидання не відмінить Ваші установки (наприклад, установки утворення пари).

### 3. Основи користування

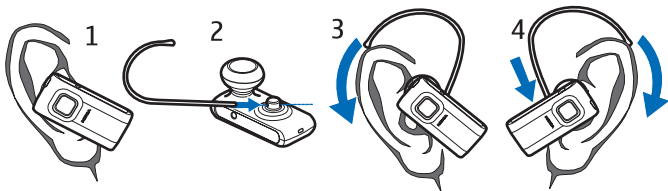
---

#### ■ Розміщення гарнітури над вухом

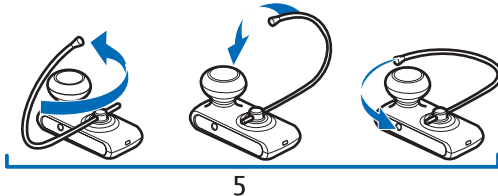
Гарнітура має вушну петлю, котра допомагає краще зафіксувати її на вусі.

Щоб користуватися гарнітурою без вушної петлі, вкладіть гарнітуру у вухо (1) та спрямуйте її в бік рота.

Щоб користуватися гарнітурою з вушною петлею, вкладіть петлю в маленький отвір на задній частині гарнітури (2). Щоб носити гарнітуру на правому вусі, поверніть вушну петлю так, щоб вона знаходилася праворуч від напису "Nokia". Закладіть петлю за вухо (3) та відрегулюйте її довжину (4). Розмістіть гарнітуру так, щоб вона була спрямована в бік рота.



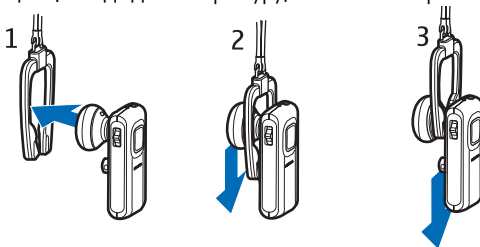
Щоб носити гарнітуру на лівому вусі, поверніть вушну петлю так, щоб вона знаходилася ліворуч від тексту (5).



Щоб від'єднати вушну петлю (наприклад для її очистки), обережно витягніть її з гарнітури.

## ■ Носіння гарнітури на ремінці

В комплект гарнітури входить ремінець. Коли Ви не тримаєте гарнітуру на вусі, можна носити її на шиї за допомогою ремінця. Щоб зафіксувати гарнітуру на ремінці, вкладіть її у фіксатор (1) та обережно потягніть вниз (2), поки гарнітура не зафіксується на своєму місці. Щоб від'єднати гарнітуру, витягніть її з фіксатора (3).



## ■ Зберігання гарнітури у футлярі

Щоб захистити гарнітуру від подряпин, зберігайте її та ремінець у футлярі з комплекту поставки, коли Ви не використовуєте їх.

У футлярі є два відділення. Зберігайте гарнітуру в одному відділенні, а ремінець – в іншому.

## ■ Здійснення дзвінків

Для здійснення дзвінка з приєднаною гарнітурою використовуйте свій телефон, як звичайно. Під час здійснення дзвінка індикатор повільно блимає синім.

Якщо Ваш телефон підтримує повторний набір з цього пристрою, коротко двічі натисніть кнопку відповіді/закінчення, коли не відбувається розмова.

Якщо Ваш телефон підтримує голосовий набір з цього пристрою, натисніть та утримуйте клавішу відповіді/закінчення, коли не відбувається розмова, та продовжуйте, як вказано у посібнику користувача Вашого телефону.

Під час надходження дзвінка індикатор швидко блимає синім і Ви чуєте дзвінок в гарнітурі. Щоб відповісти на дзвінок, натисніть клавішу відповіді/закінчення, або використовуйте клавіші телефону. Якщо в телефоні увімкнено функцію автоматичної відповіді, він автоматично відповідатиме на вхідні дзвінки після одного сигналу виклику.

Щоб відхилити вхідний дзвінок, швидко двічі натисніть клавішу відповіді/закінчення або використовуйте клавіші телефону.

Щоб закінчити дзвінок, натисніть клавішу відповіді/закінчення, або використовуйте клавіші телефону.

## ■ Регулювання гучності навушника

Натисніть клавішу гучності вгору, щоб збільшити, або вниз, щоб зменшити гучність під час дзвінка. Щоб швидко змінити гучність, натисніть і потримайте клавішу у потрібному напрямку.

## ■ Вимкнення та увімкнення мікрофона

Щоб увімкнути або вимкнути мікрофон під час дзвінка, швидко натисніть середню частину клавіші гучності. Прозвучить довгий гудок і гарнітура буде подавати сигнали через однакові проміжки часу, поки Ви не увімкнете мікрофон.

## ■ Переключення дзвінка між телефоном і гарнітурою

Щоб переключити дзвінок між гарнітурою та сумісним телефоном, натисніть і утримуйте кнопку відповіді/закінчення або скористайтеся відповідною функцією телефону.

## ■ Використання гарнітури з кількома телефонами

Гарнітуру можна об'єднати у пари з вісьмома телефонами, але одночасно вона може бути з'єднана лише з одним телефоном.

Телефон, що був об'єднаним у пару з гарнітурою першим, називається стандартним телефоном. Якщо гарнітуру увімкнено в радіусі 10 метрів від кількох телефонів, об'єднаних у пару, гарнітура намагається з'єднатися зі стандартним телефоном.

Якщо гарнітура не може з'єднатись із стандартним телефоном, гарнітура намагається з'єднатись із останнім телефоном, з яким вона використовувалась. Якщо гарнітура не може з'єднатися і з цим телефоном, то один з інших шести телефонів може з'єднатись з гарнітурою. Щоб детальніше дізнатися про з'єднання, див. посібник користувача до Вашого телефону.

## ■ Скидання установок

Якщо Ви бажаєте скинути всі установки гарнітури (наприклад, список парних пристроїв), натисніть і утримуйте клавішу живлення та клавішу гучності протягом 10 секунд. Після того, як установки скинуто, гарнітура двічі подасть тональний сигнал і впродовж кількох секунд по черзі блиматимуть світлові індикатори.



## 4. Інформація про акумулятор

---

Ваш пристрій живиться від акумулятора, що перезаряджається. Повні робочі характеристики нового акумулятора досягаються лише після двох-трьох повних циклів заряджання і розряджання. Акумулятор можна заряджати та розряджати сотні разів, але при цьому він поступово зношується. Заряджайте свій акумулятор лише за допомогою ухвалених зарядних пристроїв Nokia, призначених для цього виробу.

Коли зарядний пристрій не використовується, вимкніть його з електричної розетки та від'єднайте від виробу. Не залишайте повністю заряджений акумулятор з'єднаним із зарядним пристроєм, оскільки надмірне зарядження скорочує строк служби акумулятора. Якщо повністю заряджений акумулятор не використовувати, він з часом розрядиться.

Ніколи не користуйтеся пошкодженими зарядними пристроями.

В разі тривалого знаходження в умовах високої або низької температури (наприклад, влітку в закритому автомобілі або в холодну зиму) місткість та термін служби акумулятора пристрою знижуються. Завжди намагайтеся тримати акумулятор при температурі від 15° C до 25° C (від 59° F до 77° F). Пристрій з дуже нагрітим чи дуже охолодженим акумулятором може тимчасово не працювати, навіть якщо акумулятор повністю заряджений. Робота акумулятора особливо обмежується при температурах значно нижче 0° C.

Не кидайте акумулятори у вогонь, оскільки вони можуть вибухнути. При пошкодженні акумулятори також можуть вибухнути. Утилізуйте акумулятори згідно з місцевими нормативними положеннями. Якщо це можливо, здайте, будь-ласка, акумулятори на повторну переробку. Не викидайте акумулятори як побутове сміття.

## Догляд та технічне обслуговування

---

Ваш пристрій є результатом спільної діяльності розробників та виконавців вищої кваліфікації і потребує обережного поводження. Наведені нижче рекомендації допоможуть Вам дотримуватись всіх вимог гарантійного обслуговування.

- Тримайте всі аксесуари та додатки в місцях, недоступних для малих дітей.
- Тримайте пристрій сухим. Атмосферні опади, волога та будь-які рідини містять мінерали, які призводять до корозії електронних схем. Якщо Ваш пристрій намокне, дайте йому повністю висохнути.
- Не використовуйте та не зберігайте пристрій у запилених чи брудних місцях. Його рухомі частини та електронні компоненти можуть пошкодитися.
- Не зберігайте пристрій у місцях з високою температурою. Високі температури можуть скоротити термін служби електронних пристроїв, викликати пошкодження акумулятора та деформацію або розплавлення пластмас.
- Не зберігайте пристрій у холодних місцях. Коли пристрій нагрівається до своєї нормальної температури, всередині пристрою може з'явитися волога, яка може пошкодити електронні плати.
- Не намагайтеся відкрити пристрій.
- Не кидайте, не бийте та не трусить пристрій. Грубе поводження може призвести до поломки внутрішніх електронних плат і точної механіки.
- Не використовуйте для очистки пристрою їдкі хімікати, сильні миючі засоби та розчини.

- Не фарбуйте пристрій. Фарба може блокувати рухомі частини та порушити їх належне функціонування.

Всі наведені вище рекомендації однаково стосуються Вашого пристрою, акумулятора, зарядного пристрою та будь-якого додатка. Якщо будь-який пристрій не працює належним чином, віднесіть його до найближчого авторизованого сервісного центру для технічного обслуговування.