

Гарнітура Nokia Bluetooth BH-801

Посібник користувача



9253980
Видання 1

ДЕКЛАРАЦІЯ ВІДПОВІДНОСТІ

NOKIA CORPORATION заявляє, що цей продукт HS-64W відповідає важливим вимогам та іншим відповідним умовам Директиви 1999/5/ЕС. Сертифікат відповідності знаходиться на сайті http://www.nokia.com/phones/declaration_of_conformity/.

CE 0560



Перекреслена корзина з колесами означає, що в межах Європейського Союзу наприкінці терміну дії цей виріб потрібно відокремити від інших під час утилізації. Не викидайте ці вироби з несортованими міськими відходами. Щоб отримати детальнішу інформацію, див. Заяву щодо екології або спеціальну інформацію для кожної країни на сайті www.nokia.com.

© 2006 Nokia. Всі права захищені.

Відтворення, передача, розповсюдження чи зберігання у будь-якому вигляді даного документу чи будь-якої його частини без попереднього дозволу компанії Nokia заборонені.

Nokia і Nokia Connecting People є зареєстрованими торговими марками компанії Nokia Corporation. Назви інших продуктів чи компаній, вказані тут, можуть бути товарними знаками чи назвами виробів відповідних власників.

Bluetooth is a registered trademark of Bluetooth SIG, Inc.

Компанія Nokia притримується політики постійного розвитку. Nokia зберігає за собою право вносити будь-які зміни та покращення в будь-який продукт, що описаний в цьому документі, без попереднього повідомлення.

Компанія Nokia не несе відповідальності за втрату даних чи прибутку, а також за будь-які спеціальні, випадкові, наступні чи побічні збитки, чим би вони не були викликані.

Зміст цього документу надається "як є". Окрім вимог діючого законодавства, жодні інші гарантії, як явні, так і ті, що припускаються, включаючи (але не обмежуючись) неявними гарантіями комерційної цінності та придатності для визначеної мети, не стосуються точності, надійності чи змісту цього документу. Компанія Nokia зберігає за собою право

перегляду цього документа чи скасування його дії у будь-який час без попереднього повідомлення.

Доступність окремих виробів може залежати від регіону. Будь-ласка, зверніться до найближчого дилера компанії Nokia.

Внесення несанкціонованих змін у цей пристрій може призвести до втрати користувачем права на використання цього обладнання.

Контроль за експортом

Цей пристрій може містити деталі, технології або програмне забезпечення, що підлягає експортному законодавству та правилам США та інших країн. Відхилення від положень закону заборонене.

9253980 / Видання 1 UK

Зміст

1. Вступ	5	3. Основи користування	12
Бездротова технологія Bluetooth ...	5	Розміщення гарнітури	
2. Початок роботи	7	над вухом.....	12
Огляд	7	Використання гарнітури	
Зарядні пристрої	8	з ремінцем або затискачем	13
Заряджання акумулятора.....	8	Здійснення та отримання	
Увімкнення та вимкнення		дзвінків.....	14
гарнітури.....	9	Регулювання гучності	
Об'єднання гарнітури в пару з		навушника.....	15
сумісним телефоном.....	10	Вимкнення та увімкнення	
Від'єднання гарнітури.....	10	мікрофона.....	15
Повторне з'єднання		Переключення дзвінка між	
гарнітури	11	телефоном і гарнітурою	16
Пошук та усунення		Використання гарнітури	
несправностей.....	11	з кількома телефонами	16
		Скидання установок.....	17
		4. Інформація про	
		акумулятор.....	18
		Догляд і технічне	
		обслуговування	19

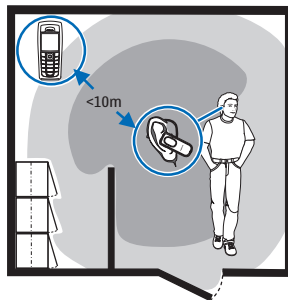
1. Вступ

Гарнітура Nokia Bluetooth BH-801 дає змогу дзвонити та відповідати на дзвінки під час руху або в офісі. Ви можете приєднати гарнітуру до сумісного телефону, який підтримує бездротову технологію Bluetooth.

Перед використанням гарнітури уважно прочитайте цей посібник користувача. Також прочитайте посібник користувача Вашого телефону, в якому викладена важлива інформація щодо безпеки та обслуговування. Тримайте гарнітуру та її аксесуари подалі від малих дітей.

■ Бездротова технологія Bluetooth

Бездротова технологія Bluetooth дає змогу з'єднати між собою сумісні пристрої без допомоги кабелів. Для з'єднання Bluetooth не обов'язкове знаходження телефону та гарнітури в межах прямої видимості, проте, максимальна відстань між пристроями не повинна перевищувати 10 метрів (30 футів). Чим ближче один від одного знаходяться телефон і гарнітура, тим кращою буде їх робота. Область оптимальної дії на



Вступ

малюнку позначена темно-сірим кольором. На зв'язок впливають відстань та перешкоди (область позначена світло-сірим кольором), а також інші електронні пристрої.

Гарнітура сумісна з Bluetooth Specification 2.0 + EDR, яка підтримує такі профілі: Headset Profile 1.1 (Профіль роботи з гарнітурою) та Hands-free Profile 1.5 (Профіль "вільних рук"). Перевіряйте у виробників інших пристроїв інформацію про сумісність з цим пристроєм.

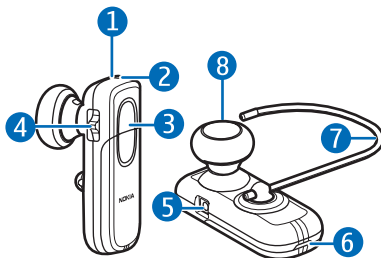
У деяких місцевостях можуть існувати обмеження щодо використання технології Bluetooth. Перевірте це у місцевих органах влади або у постачальника послуг.

2. Початок роботи

■ Огляд

Гарнітура складається з таких частин:

- Світловий індикатор (1)
- Кнопка живлення (2)
- Кнопка відповіді/закінчення (3):
- Кнопка гучності (4)
- Гніздо зарядного пристрою (5)
- Мікрофон (6)
- Вушна петля (7)
- Динамік (8)



Перш ніж користуватися гарнітурою, зарядіть акумулятор і об'єднайте гарнітуру в пару із сумісним телефоном.



Увага: Складові частини гарнітури намагнічені. Металеві матеріали можуть притягуватись до гарнітури. Не кладіть кредитні картки або інші магнітні носії поруч із гарнітурою, оскільки це може призвести до видалення інформації, що зберігається на них.

■ Зарядні пристрої

Перевірте номер моделі зарядного пристрою, перш ніж використовувати його з цією гарнітурою. Гарнітуру можна використовувати із зарядними пристроями AC-3, AC-4 та DC-4.



Попередження: Використовуйте лише акумулятори та зарядні пристрої, ухвалені компанією Nokia для використання саме з цим аксесуаром. Використання інших типів пристроїв може призвести до втрати будь-яких гарантій та дозволів, а також може бути небезпечним.

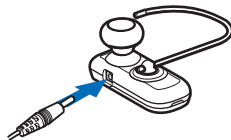
Щодо придбання ухвалених додатків необхідно звернутися до свого дилера. Щоб від'єднати шнур живлення будь-якого додатка, необхідно потягнути за штепсель, а не за шнур.

■ Зарядження акумулятора

Цей пристрій має внутрішній незнімний акумулятор. Не намагайтеся витягти акумулятор із пристрою, щоб не пошкодити пристрій.

1. Увімкніть зарядний пристрій у розетку електромережі.
2. Приєднайте кабель зарядного пристрою до гарнітури.

Під час зарядження горить червоний індикатор. Перед початком зарядження може пройти деякий час. Якщо зарядження не розпочалося, від'єднайте зарядний пристрій, потім приєднайте його знову і спробуйте ще раз. Повне зарядження акумулятора може зайняти 2 години.



Переконайтеся, що ви не вставили випадково вушну петлю у гніздо для підключення зарядного пристрою.



3. Коли акумулятор повністю заряджений, червоний індикатор гасне. Від'єднайте зарядний пристрій від гарнітури та від стінної розетки.

Повністю заряджений акумулятор розрахований на роботу тривалістю до 6 годин у режимі розмови та до 160 годин у режимі очікування. Проте час роботи в режимі очікування та розмови може відрізнятись у разі використання з різними мобільними телефонами та сумісними пристроями, що підтримують технологію Bluetooth, а також в залежності від установок, стилів та умов використання.

Коли акумулятор розряджається, гарнітура подає звуковий сигнал і починає блимати червоний індикатор.

■ Увімкнення та вимкнення гарнітури

Для увімкнення натисніть і потримайте кнопку живлення. Гарнітура подасть звуковий сигнал, а індикатор на короткий час засвітиться зеленим. Коли гарнітура об'єднана в пару з телефоном і готова до використання, індикатор повільно блимає синім. Якщо гарнітура не приєднана до телефону, індикатор повільно блимає зеленим.

Для вимкнення натисніть і потримайте кнопку живлення. Гарнітура подасть звуковий сигнал, а червоний індикатор на короткий час почне світитися.

■ Об'єднання гарнітури в пару з сумісним телефоном

1. Увімкніть телефон та гарнітуру.
2. Активуйте функцію Bluetooth у телефоні та налаштуйте телефон на пошук пристроїв Bluetooth. Інструкції див. у посібнику користувача до свого телефону.
3. Виберіть гарнітуру (Nokia BH-801) зі списку знайдених пристроїв.
4. Введіть код доступу для з'єднання Bluetooth **0000** та з'єднайте гарнітуру з телефоном. У деяких телефонах після об'єднання в пару, Вам може знадобитися встановити з'єднання окремо. Щоб отримати докладну інформацію, див. посібник користувача свого телефону. Об'єднувати гарнітуру з телефоном у пару потрібно лише один раз.

Якщо створення пари було успішним, гарнітура подасть звуковий сигнал і з'явиться меню телефону, де можна побачити пристрої Bluetooth, що утворюють пару.

Від'єднання гарнітури

Щоб від'єднати гарнітуру від телефону (наприклад, з метою приєднання телефону до іншого пристрою Bluetooth), вимкніть гарнітуру або від'єднайте її через меню Bluetooth у Вашому телефоні.

Для від'єднання не потрібно скасовувати утворену пару гарнітури з телефоном.

Повторне з'єднання гарнітури

Щоб з'єднати гарнітуру з телефоном, увімкніть гарнітуру, встановіть з'єднання у меню Bluetooth телефону або натисніть і утримуйте натиснутою кнопку відповіді/закінчення.

Можна встановити, щоб Ваш телефон з'єднувався з гарнітурою автоматично після її увімкнення. Щоб зробити це у телефонах Nokia, змініть установки свого парного пристрою в меню Bluetooth.

■ Пошук та усунення несправностей

Якщо не вдається з'єднати гарнітуру з телефоном, виконайте таку послідовність дій.

- Переконайтесь, що гарнітура заряджена, увімкнена і утворює пару з Вашим телефоном.
- Переконайтесь, що в телефоні активовано функцію Bluetooth.
- Перевірте, чи не перевищує відстань від гарнітури до телефону 10 метрів (30 футів) та чи немає між гарнітурою та телефоном таких перешкод, як стіни або електронні пристрої.
- Щоб скинути установки гарнітури, якщо вона перестає працювати, навіть коли заряджена, підключіть гарнітуру до зарядного пристрою та швидко натисніть кнопку живлення та середню частину клавіші гучності. Скидання не відмінить Ваші установки (наприклад, установки утворення пари).

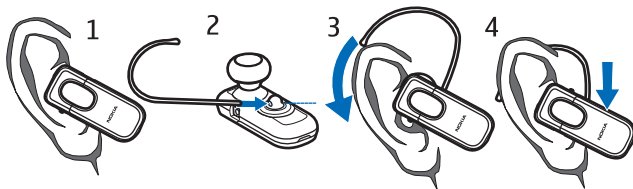
3. Основи користування

■ Розміщення гарнітури над вухом

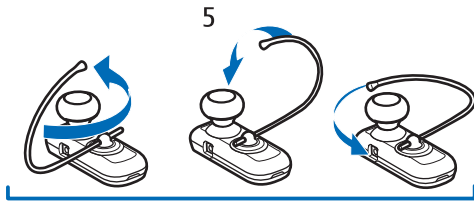
Гарнітура має вушну петлю, яка допомагає краще зафіксувати її на вусі.

Щоб користуватися гарнітурою без вушної петлі, вкладіть динамік у вухо (1) та направте гарнітуру в бік рота.

Щоб користуватися гарнітурою з вушною петлею, вкладіть петлю в маленький отвір на задній частині гарнітури (2). Щоб носити гарнітуру на правому вусі, поверніть вушну петлю так, щоб вона знаходилася праворуч від напису "Nokia". Закладіть петлю за вухо (3) та відрегулюйте її довжину (4). Розмістіть гарнітуру так, щоб вона була направлена в бік рота.



Щоб носити гарнітуру на лівому вусі, поверніть вушну петлю так, щоб вона знаходилася ліворуч від тексту (5).



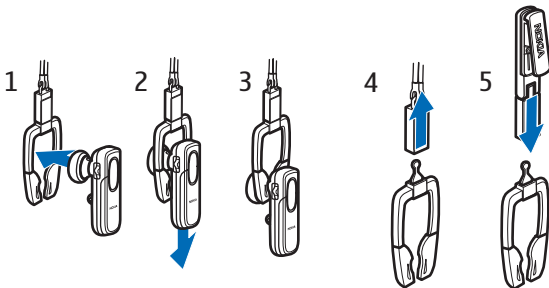
Щоб від'єднати вушну петлю (наприклад для її очистки), обережно витягніть її з гарнітури.

■ Використання гарнітури з ремінцем або затискачем

У комплект гарнітури входить ремінець і затискач. Коли Ви не тримаєте гарнітуру на вусі, її можна носити на шиї за допомогою ремінця або прикріпити її до свого одягу за допомогою затискача.

Щоб закріпити гарнітуру на фіксаторі, вкладіть її у фіксатор (1) та обережно потягніть вниз (2), поки гарнітура не зафіксується на своєму місці. Щоб від'єднати гарнітуру, витягніть її з фіксатора (3).

Щоб використовувати затискач замість ремінця, потягніть ремінець (4) і запхніть затискач у фіксатор (5).



■ Здійснення та отримання дзвінків

Для здійснення дзвінка з приєднаною гарнітурою використовуйте свій телефон, як звичайно. Під час здійснення дзвінка індикатор повільно блимає синім.

Якщо Ваш телефон підтримує повторний набір останнього номера з цього пристрою, коротко двічі натисніть кнопку відповіді/закінчення, коли не відбувається розмова. Завжди натискайте на центральну частину клавіші відповіді/закінчення.

Якщо Ваш телефон підтримує голосовий набір з цього пристрою, натисніть та утримуйте клавішу відповіді/закінчення, коли не відбувається розмова, та продовжуйте, як вказано у посібнику користувача Вашого телефону.

Під час надходження дзвінка індикатор швидко блимає синім і Ви чуєте дзвінок в гарнітурі. Щоб відповісти на дзвінок, натисніть клавішу відповіді/закінчення, або використовуйте клавіші телефону. Якщо в телефоні увімкнено функцію автоматичної відповіді, він автоматично відповідатиме на вхідні дзвінки після одного сигналу виклику.

Щоб відхилити вхідний дзвінок, швидко двічі натисніть клавішу відповіді/закінчення або використовуйте клавіші телефону.

Щоб закінчити дзвінок, натисніть клавішу відповіді/закінчення, або використовуйте клавіші телефону.

■ Регулювання гучності навушника

Натисніть клавішу гучності вгору, щоб збільшити, або вниз, щоб зменшити гучність під час дзвінка. Щоб швидко змінити гучність, натисніть і утримуйте клавішу у потрібному напрямку.

■ Вимкнення та увімкнення мікрофона

Щоб увімкнути або вимкнути мікрофон під час дзвінка, швидко натисніть середню частину клавіші гучності. Пролунає довгий звуковий сигнал.

■ Переключення дзвінка між телефоном і гарнітурою

Щоб переключити дзвінок між гарнітурою та сумісним телефоном, натисніть і утримуйте кнопку відповіді/закінчення або скористайтеся відповідною функцією телефону.

■ Використання гарнітури з кількома телефонами

Гарнітуру можна об'єднати у пари з вісьмома телефонами, але одночасно вона може бути з'єднана лише з одним телефоном.

Телефон, що був об'єднаним у пару з гарнітурою першим, називається стандартним телефоном. Якщо гарнітуру увімкнено в радіусі 10 метрів від кількох телефонів, об'єднаних у пару, гарнітура намагається з'єднатися зі стандартним телефоном.

Якщо гарнітура не може з'єднатися зі стандартним телефоном, вона намагатиметься з'єднатися із останнім телефоном, з яким вона використовувалась. Якщо гарнітура не зможе з'єднатися і з цим телефоном, один з інших шести парних телефонів можна з'єднати з гарнітурою. Для встановлення з'єднання див. Посібник користувача до Вашого телефону.

■ Скидання установок

Якщо Ви бажаєте скинути всі установки гарнітури (наприклад, список парних пристроїв), натисніть і утримуйте клавішу живлення та клавішу гучності протягом 10 секунд. Після того, як установки скинуто, гарнітура двічі подасть тональний сигнал і впродовж кількох секунд по черзі блиматимуть світлові індикатори.

4. Інформація про акумулятор

Ваш пристрій живиться від акумулятора, що перезаряджається. Акумулятор можна заряджати та розряджати сотні разів, але при цьому він поступово зношується. Заряджайте свій акумулятор лише за допомогою ухвалених зарядних пристроїв Nokia, призначених для цього пристрою.

Коли зарядний пристрій не використовується, вимкніть його з електричної розетки та від'єднайте від виробу. Не залишайте повністю заряджений акумулятор з'єднаним із зарядним пристроєм, оскільки надмірне зарядження скорочує строк служби акумулятора. Якщо повністю заряджений акумулятор не використовувати, він з часом розрядиться.

Ніколи не користуйтеся пошкодженими зарядними пристроями.

У разі тривалого перебування в умовах високої або низької температури (наприклад, в закритому автомобілі влітку або в холодну зиму) ємність та термін служби акумулятора пристрою знижуються. Завжди намагайтеся тримати акумулятор в температурних умовах від 15°C до 25°C (59°F – 77°F). Пристрій з дуже нагрітим чи дуже охолодженим акумулятором може тимчасово не працювати, навіть якщо акумулятор повністю заряджений. Робота акумулятора особливо обмежується при температурах значно нижче 0°C.

Не кидайте акумулятори у вогонь, оскільки вони можуть вибухнути. При пошкодженні акумулятори також можуть вибухнути. Утилізуйте акумулятори згідно з місцевими нормативними положеннями. Якщо це можливо, здайте, будь-ласка, акумулятори на повторну переробку. Не викидайте акумулятори як побутове сміття.

Догляд і технічне обслуговування

Ваш пристрій є результатом спільної діяльності розробників та виконавців вищої кваліфікації і потребує обережного поводження. Наведені нижче рекомендації допоможуть Вам дотримуватись всіх вимог гарантійного обслуговування.

- Тримайте всі аксесуари та додатки в місцях, недоступних для малих дітей.
- Тримайте пристрій сухим. Атмосферні опади, волога та будь-які рідини містять мінерали, які призводять до корозії електронних схем. Якщо Ваш пристрій намокне, дайте йому повністю висохнути.
- Не використовуйте та не зберігайте пристрій у запилених чи брудних місцях. Його рухомі частини та електронні компоненти можуть пошкодитися.
- Не зберігайте пристрій у місцях з високою температурою. Високі температури можуть скоротити термін служби електронних пристроїв, викликати пошкодження акумулятора та деформацію або розплавлення пластмас.
- Не зберігайте пристрій у холодних місцях. Коли пристрій нагрівається до своєї нормальної температури, всередині пристрою може з'явитися волога, яка може пошкодити електронні плати.
- Не намагайтеся відкрити пристрій.
- Не кидайте, не бийте та не трусіть пристрій. Грубе поводження може призвести до поломки внутрішніх електронних плат і точної механіки.
- Не використовуйте для очистки пристрою їдкі хімікати, сильні миючі засоби та розчини.

Догляд і технічне обслуговування

- Не фарбуйте пристрій. Фарба може блокувати рухомі частини та порушити їх належне функціонування.

Всі наведені вище рекомендації однаково стосуються Вашого пристрою, акумулятора, зарядного пристрою та будь-якого аксесуара. Якщо будь-який пристрій не працює належним чином, віднесіть його до найближчого авторизованого сервісного центру для технічного обслуговування.