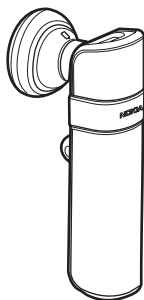


Гарнітура Nokia Bluetooth BH-803 Посібник користувача



9200805
Видання 1 UK

ДЕКЛАРАЦІЯ ВІДПОВІДНОСТІ

NOKIA CORPORATION засвідчує, що цей виріб HS-89W відповідає основним вимогам та іншим відповідним положенням Директиви 1999/5/EC.

Копія Декларації відповідності міститься на веб-сайті http://www.nokia.com/phones/declaration_of_conformity/.

CE 0560

© 2007 Nokia. Всі права захищені.

Відтворення, передача, розповсюдження чи зберігання у будь-якому вигляді цього документа чи будь-якої його частини без попереднього дозволу компанії Nokia заборонені.

Nokia та Nokia Connecting People є зареєстрованими торговими марками Nokia Corporation. Назви інших виробів або компаній, вказані тут, можуть бути товарними знаками або назвами виробів відповідних власників.

Bluetooth is a registered trademark of Bluetooth SIG, Inc.

Компанія Nokia дотримується політики постійного розвитку. Компанія Nokia зберігає за собою право вносити будь-які зміни та покращення в будь-який виріб, що описаний в цьому документі, без попереднього повідомлення.

Компанія Nokia не несе відповідальності за втрату даних чи прибутку, а також за будь-які спеціальні, випадкові, наступні чи побічні збитки, чим би вони не були викликані.

Зміст цього документа надається "як є". Окрім вимог чинного законодавства, жодні інші гарантії, як явні, так і ті, які припускаються, включаючи (але не обмежуючись) гарантії комерційної цінності та придатності для визначеної мети, які мають на увазі, не стосуються точності, надійності або змісту цього документа. Компанія Nokia зберігає за собою право на перегляд цього документа або на його анулювання в будь-який час без попереднього повідомлення.

Доступність окремих виробів може залежати від регіону. Будь ласка, зверніться до найближчого дилера компанії Nokia.

Несанкціоновані зміни або модифікації цього пристрою можуть анулювати право користувача на експлуатацію цього обладнання.

Контроль за експортом

Цей пристрій може містити деталі, технології або програмне забезпечення, яке підлягає експортному законодавству і правилам США та інших країн. Відхилення від положень закону заборонено.

9200805 / Видання 1 UK

Зміст

1. Вступ	5	Керування дзвінками.....	14
Бездротова технологія		Регулювання гучності	
Bluetooth.....	5	на гарнітурі.....	16
2. Початок роботи	7	Вимкнення та увімкнення	
Огляд	7	мікрофона.....	16
Зарядні пристрої	8	Переключення дзвінка між	
Заряджання акумулятора.....	8	гарнітурою та мобільним	
Увімкнення та вимкнення		пристроєм	16
гарнітури.....	9	Скидання установок або	
Утворення пари з гарнітурою	10	повернення їх до	
Від'єднання гарнітури.....	11	стандартних значень	17
Повторне з'єднання		4. Інформація про	
гарнітури	11	акумулятор.....	18
Усунення несправностей.....	12	Догляд і технічне	
3. Основи користування	13	обслуговування	19
Розташування гарнітури			
на вусі.....	13		

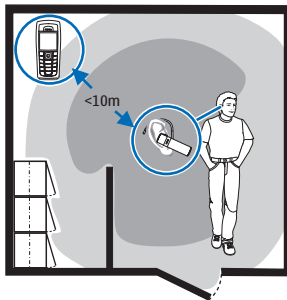
1. Вступ

За допомогою гарнітури Nokia Bluetooth BH-803 можна телефонувати та відповідати на дзвінки під час руху, а також використовувати мобільний пристрій, залишаючи руки вільними. Гарнітуру можна використовувати із сумісними пристроями, які підтримують бездротову технологію Bluetooth.

Перш ніж використовувати гарнітуру, уважно прочитайте цей посібник користувача. Також прочитайте посібник користувача до свого мобільного пристрою, в якому викладено важливу інформацію щодо безпеки та обслуговування. Зберігайте гарнітуру та її аксесуари в місцях, недоступних для малих дітей.

■ Бездротова технологія Bluetooth

За допомогою бездротової технології Bluetooth можна з'єднати між собою сумісні пристрої, не використовуючи кабелі. Для з'єднання Bluetooth не обов'язково, щоб мобільний пристрій та гарнітура перебували в межах прямої видимості, але максимальна відстань між пристроями не повинна перевищувати 10 метрів (33 фути). Чим коротша відстань між мобільним пристроєм та гарнітурою, тим вища



Вступ

ефективність роботи. Оптимальна для роботи відстань вказана на малюнку темно-сірим кольором. На з'єднання впливають відстань, інші електронні пристрої та перешкоди (показані світло-сірим кольором).

Гарнітура сумісна зі специфікацією Bluetooth Specification 2.0 + EDR, яка підтримує такі режими: Headset Profile 1.1 (Режим роботи з гарнітурою 1.1) та Hands-free Profile 1.5 (Режим "вільні руки" 1.5).
Перевіряйте у виробників інших пристроїв інформацію про сумісність із цим пристроєм.

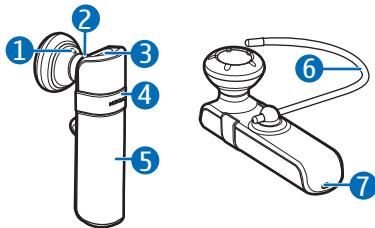
У деяких місцевостях можуть існувати обмеження щодо використання технології Bluetooth. Зверніться до місцевих органів влади або до постачальника послуг.

2. Початок роботи

■ Огляд

Гарнітура складається з таких частин:

- Динамік (1)
- Індикатор (2)
- Гніздо зарядного пристрою (3)
- Багатофункціональна клавіша (4)
- Сенсорна панель для регулювання гучності (5)
- Вушна петля (6)
- Мікрофон (7)



Перш ніж можна буде використовувати гарнітуру, потрібно зарядити акумулятор та об'єднати гарнітуру в пару із сумісним пристроєм.

Складові частини гарнітури намагнічені. До гарнітури можуть притягуватись металеві предмети. Не розташовуйте кредитні картки або інші магнітні носії поруч із гарнітурою, оскільки це може призвести до видалення збереженої на них інформації.

■ Зарядні пристрої

Перевірте номер моделі зарядного пристрою, перш ніж використовувати його із цією гарнітурою. Гарнітуру можна використовувати із зарядними пристроями AC-6 та DC-6.



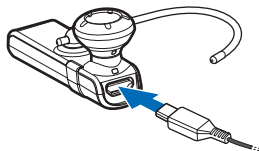
Попередження: використовуйте лише ті зарядні пристрої, які ухвалено компанією Nokia для використання саме з цим аксесуаром. Використання інших типів пристроїв може призвести до втрати будь-яких гарантій та дозволів, а також може бути небезпечним.

Щоб від'єднати шнур живлення будь-якого аксесуара, потрібно потягнути за штепсель, а не за шнур.

■ Зарядження акумулятора

Ця гарнітура має внутрішній незнімний акумулятор, який можна перезаряджати. Не намагайтеся виймати акумулятор з гарнітури, оскільки таким чином її можна пошкодити.

1. Увімкніть зарядний пристрій в електричну розетку.
2. Приєднайте кабель зарядного пристрою до гнізда зарядного пристрою. Під час зарядження індикатор світиться червоним. Перш ніж почнеться зарядження, може минути деякий час. Якщо зарядження не розпочинається, від'єднайте зарядний пристрій, потім приєднайте його знову і спробуйте ще раз. Щоб повністю зарядити



акумулятор за допомогою зарядних пристроїв AC-6 або DC-6, може знадобитися до 1 години.

3. Коли акумулятор повністю заряджений, індикатор стає зеленим. Від'єднайте зарядний пристрій від гарнітури та від електричної розетки.

Акумулятор можна також зарядити через USB-порт сумісного ПК за допомогою кабелю Nokia Connectivity Cable CA-101 (продається окремо). З'єднайте один кінець кабелю з гніздом для приєднання зарядного пристрою, а інший – з USB-портом на ПК.

Повністю заряджений акумулятор розраховано на роботу впродовж 6 годин у режимі розмови та до 160 годин у режимі очікування. Утім, тривалість роботи гарнітури в режимах очікування та розмови може відрізнятись у разі використання її із різними сумісними пристроями, які підтримують технологію Bluetooth, а також залежно від установок, стилів та умов використання.

Коли акумулятор має низький рівень заряду, гарнітура подає звуковий сигнал з регулярними інтервалами, а індикатор починає повільно блимати червоним світлом.

■ Увімкнення та вимкнення гарнітури

Щоб увімкнути гарнітуру, натисніть і потримайте багатофункціональну клавішу, поки не засвітиться індикатор і з гарнітури не пролунає звуковий сигнал. Коли гарнітура готова до з'єднання з парним пристроєм, індикатор повільно блимає зеленим. Коли гарнітура з'єднана з парним пристроєм і готова до

використання, індикатор повільно блимає синім. Якщо гарнітуру не було об'єднано в пару з пристроєм, вона автоматично входить у режим об'єднання в пару (див. розділ "Утворення пари з гарнітурою", на стор. 10).

Щоб вимкнути гарнітуру, натисніть і потримайте багатофункціональну клавішу щонайменше 4 секунди, поки індикатор не засвітиться червоним світлом. Гарнітура вимкнеться автоматично, якщо протягом 30 хвилин її не буде приєднано до парного пристрою.

■ Утворення пари з гарнітурою

1. Переконайтесь, що мобільний пристрій увімкнено.
2. Якщо гарнітуру не було попередньо об'єднано в пару з пристроєм, увімкніть гарнітуру. Гарнітура увійде в режим об'єднання в пару, а індикатор почне швидко блимати синім.

Якщо гарнітуру було попередньо об'єднано в пару з іншим пристроєм, вимкніть її й натисніть та потримайте багатофункціональну клавішу, поки індикатор не почне швидко блимати синім.

3. Активуйте функцію Bluetooth у телефоні та настройте його на пошук пристроїв Bluetooth. Інструкції див. у посібнику користувача до свого пристрою.
4. Виберіть гарнітуру (Nokia BH-803) зі списку знайдених пристроїв.

- Щоб утворити пару та встановити з'єднання між гарнітурою та Вашим пристроєм, введіть код доступу **0000**. У деяких мобільних пристроях після об'єднання у пару може знадобитися встановити з'єднання окремо. Детальні інструкції див. у посібнику користувача до свого пристрою. Об'єднувати гарнітуру з пристроєм у пару потрібно лише один раз.

Якщо створення пари було успішним, гарнітура з'явиться в меню мобільного телефону, де можна переглянути пристрої Bluetooth, які наразі об'єднані в пару.

Від'єднання гарнітури

Щоб від'єднати гарнітуру від мобільного пристрою, вимкніть гарнітуру або від'єднайте її через меню Bluetooth у пристрої.

Щоб від'єднати гарнітуру, не потрібно видаляти створену з нею пару.

Повторне з'єднання гарнітури

Щоб з'єднати гарнітуру з парним пристроєм, увімкніть гарнітуру та встановіть з'єднання через меню Bluetooth пристрою або натисніть і потримайте багатофункціональну клавішу, поки не пролунає короткий звуковий сигнал.

Коли гарнітура увімкнена, за допомогою пристрою можна дозволити гарнітурі приєднуватися до нього автоматично. Щоб зробити це у пристроях Nokia, змініть установки свого парного пристрою в меню Bluetooth.

■ Усунення несправностей

Якщо не вдається з'єднати гарнітуру з мобільним пристроєм, виконайте наведені нижче дії.

- Переконайтесь, що гарнітура заряджена, увімкнена і об'єднана в пару з пристроєм.
- Переконайтесь, що у Вашому пристрої активовано функцію Bluetooth.
- Переконайтесь, що відстань між гарнітурою та пристроєм не перевищує 10 метрів (33 футів) і між ними немає таких перешкод, як стіни або електронні пристрої.

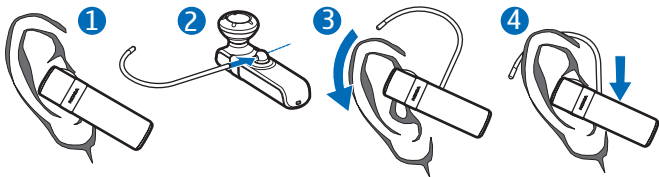
3. Основи користування

■ Розташування гарнітури на вусі

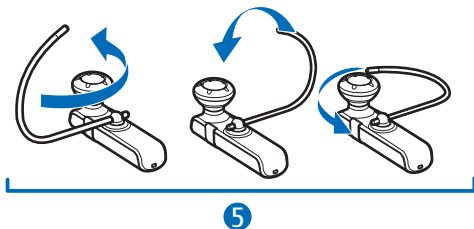
Гарнітура оснащена вушною петлею, яка допомагає краще зафіксувати гарнітуру на вусі.

Щоб користуватися гарнітурою без вушної петлі, обережно вкладіть динамік у вухо (1) та спрямуйте гарнітуру в бік рота.

Щоб користуватися гарнітурою з вушною петлею, вкладіть петлю в маленький отвір на задній частині гарнітури (2). Щоб носити гарнітуру на правому вусі, поверніть вушну петлю так, щоб вона розміщувалася праворуч від логотипу "Nokia". Закладіть петлю за вухо (3) та відрегулюйте її довжину. Розташуйте гарнітуру таким чином, щоб вона була спрямована у бік рота (4).



Щоб носити гарнітуру на лівому вусі, поверніть вушну петлю так, щоб вона розміщувалася ліворуч від логотипу (5).



Щоб від'єднати вушну петлю, обережно витягніть її з гарнітури.

■ Керування дзвінками

Щоб здійснити дзвінок, коли до мобільного пристрою приєднано гарнітуру, використовуйте мобільний пристрій, як завжди. Під час здійснення дзвінка індикатор блимає синім.

Якщо Ваш пристрій підтримує повторний набір останнього набраного номера за допомогою гарнітури, двічі натисніть багатофункціональну клавішу, коли не відбувається розмова.

Якщо пристрій підтримує голосовий набір за допомогою гарнітури, натисніть та потримайте багатофункціональну клавішу приблизно 2-3 секунди, поки мобільний пристрій не почне голосовий набір, а потім дотримуйтесь вказівок, наведених у посібнику користувача пристрою. Голосовим набором не можна скористатися під час дзвінка.

Під час отримання дзвінка індикатор швидко блимає синім, а в гарнітурі лунає тон дзвінка. Щоб відповісти на дзвінок, натисніть багатофункціональну клавішу або скористайтеся клавішами мобільного пристрою.

Щоб відхилити вхідний дзвінок, натисніть багатофункціональну клавішу або скористайтеся клавішами мобільного пристрою.

Щоб завершити дзвінок, натисніть багатофункціональну клавішу або скористайтеся клавішами мобільного пристрою.

Щоб поставити дзвінок на утримування (або зняти дзвінок з утримування), натисніть та потримайте багатофункціональну клавішу.

Щоб відповісти на утримуваний дзвінок та поставити на утримання поточний дзвінок, натисніть і потримайте багатофункціональну клавішу. Щоб відповісти на утримуваний дзвінок та завершити поточний дзвінок, натисніть на мить багатофункціональну клавішу.

Щоб переключатися між активним дзвінком та утримуваним дзвінком, натисніть і потримайте багатофункціональну клавішу.

Щоб завершити активний дзвінок і перейти до дзвінка на утриманні, натисніть на мить багатофункціональну клавішу. Щоб використовувати ці функції, мобільний пристрій має підтримувати режим Bluetooth Hands-Free profile 1.5 (Режим "вільні руки" 1.5), а на пристрої має бути настроєно функцію очікування дзвінка. Очікування дзвінка – це послуга мережі.

■ Регулювання гучності на гарнітурі

Щоб збільшити або зменшити гучність під час дзвінка, переміщуйте палець по сенсорній панелі відповідно в напрямку до багатофункціональної клавіші або в напрямку до мікрофона, або використовуйте клавіші мобільного пристрою.



■ Вимкнення та увімкнення мікрофона

Щоб вимкнути або увімкнути мікрофон під час дзвінка, двічі торкніться пальцем до сенсорній панелі або скористайтесь відповідною функцією в мобільному пристрої.

■ Переключення дзвінка між гарнітурою та мобільним пристроєм

Щоб переключити дзвінок із гарнітури на приєднаний пристрій, натисніть і потримайте близько 4 секунд багатофункціональну клавішу (гарнітура вимкнеться) або скористайтесь клавішами пристрою. Щоб переключити дзвінок знову на гарнітуру, увімкніть гарнітуру (та з'єднайте її з парним пристроєм) або натисніть та потримайте багатофункціональну клавішу (коли гарнітуру увімкнено).

■ Скидання установок або повернення їх до стандартних значень

Щоб очистити установки пар з гарнітури, натисніть і потримайте багатофункціональну клавішу та тричі проведіть пальцем по сенсорній панелі в напрямку до багатофункціональної клавіші. Індикатор двічі змінить колір на червоний, зелений та синій. Після очищення установок гарнітура приблизно на 5 хвилин увійде до режиму об'єднання в пару (індикатор швидко заблимає синім).

Щоб скинути установки гарнітури, якщо вона не працює, навіть будучи зарядженою, з'єднайте зарядний пристрій із гарнітурою, одночасно натиснувши та потримавши багатофункціональну клавішу. Якщо скинути установки, установки гарнітури не буде очищено.

4. Інформація про акумулятор

Пристрій живиться від акумулятора, що перезаряджається. Акумулятор можна заряджати та розряджати сотні разів, але він поступово зношується. Заряджайте акумулятор за допомогою лише ухвалених зарядних пристроїв Nokia, які призначені для цього пристрою.

Коли зарядний пристрій не використовується, вимкніть його з електричної розетки та від'єднайте від виробу. Не залишайте повністю заряджений акумулятор з'єднаним із зарядним пристроєм, оскільки надмірне зарядження скорочує термін експлуатації акумулятора. Якщо повністю заряджений акумулятор не використовувати, він із часом розрядиться.

Ніколи не користуйтеся пошкодженими зарядними пристроями.

У разі тривалого перебування гарнітури в умовах високої або низької температури (наприклад, в закритому автомобілі влітку або взимку) ємність та тривалість роботи акумулятора знижуються. Завжди намагайтеся зберігати акумулятор при температурі від 15°C до 25°C (від 59°F до 77°F). Пристрій з нагрітим або охолодженим акумулятором може тимчасово не працювати, навіть якщо акумулятор повністю заряджений. Робота акумулятора особливо обмежується при температурі значно нижче 0°C.

Не кидайте акумулятори у вогонь, оскільки вони можуть вибухнути. Пошкоджені акумулятори також можуть вибухнути.

Догляд і технічне обслуговування

Пристрій є результатом спільної діяльності розробників та виконавців вищої кваліфікації і потребує обережного поводження. Наведені нижче рекомендації допоможуть Вам дотримуватись усіх вимог гарантійного обслуговування.

- Зберігайте пристрій сухим. Атмосферні опади, волога та будь-які рідини містять мінерали, які призводять до корозії електронних схем. Якщо пристрій намокне, дайте йому повністю висохнути.
- Не використовуйте та не зберігайте пристрій у запилених та брудних місцях. Його рухомі частини та електронні компоненти можуть пошкодитися.
- Не зберігайте пристрій у місцях з високою температурою. Високі температури можуть скоротити термін експлуатації електронних пристроїв, викликати пошкодження акумулятора та деформацію або розплавлення певних пластмас.
- Не зберігайте пристрій у холодних місцях. Коли пристрій після охолодження нагрівається до своєї нормальної температури, всередині пристрою може з'явитися волога, яка може пошкодити електронні плати.
- Не намагайтеся відкрити пристрій.
- Не кидайте, не бийте та не трусіть пристрій. Грубе поводження з пристроєм може призвести до виходу з ладу внутрішніх електронних плат і точної механіки.
- Не використовуйте для чищення пристрою їдкі хімікати, сильні миючі засоби та розчини.
- Не фарбуйте пристрій. Фарба може заблокувати рухомі частини та порушити їх належне функціонування.

Усі наведені вище рекомендації однаково стосуються Вашого пристрою, акумулятора, зарядного пристрою та будь-якого додатка. Якщо будь-який пристрій не працює належним чином, віднесіть його до найближчого авторизованого сервісного центру для технічного обслуговування.



Утилізація

Перекреслена корзина з колесами, зображена на Вашому виробі, документації або упаковці, означає, що в межах Європейського Союзу після закінчення терміну експлуатації всі електричні та електронні вироби й акумулятори підлягають утилізації окремо від звичайного сміття. Не викидайте ці вироби з несорттованими міськими відходами.

Здайте вироби до спеціального пункту на повторну переробку, щоб не завдати шкоди довкіллю чи здоров'ю людей унаслідок неконтрольованої утилізації цих виробів та щоб сприяти повторному використанню матеріальних ресурсів, не завдаючи шкоди довкіллю. Щоб дізнатись про безпечну утилізацію цього виробу, зверніться до пункту продажу, де було придбано виріб, у місцеву інстанцію, яка займається переробкою сміття та відходів, в організації Вашої країни, які стежать за належною утилізацією виробів, або до місцевого представника Nokia. Щоб отримати додаткову інформацію, див. Екологічну декларацію до виробу або інформацію на веб-сайті www.nokia.com у розділі Вашої країни.