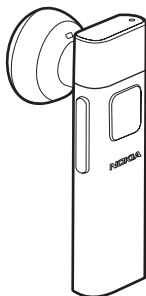


Гарнітура Nokia Bluetooth Headset BH-804 Посібник користувача



9210509
Видання 1 UK

ДЕКЛАРАЦІЯ ВІДПОВІДНОСТІ

NOKIA CORPORATION цим заявляє, що цей виріб ВН-804 відповідає ключовим вимогам та іншим пов'язаним нормам Директиви 1999/5/ЕС.

Копію Сертифіката відповідності можна знайти за адресою

http://www.nokia.com/phones/declaration_of_conformity/.

CE 0984

© 2008 Nokia. Всі права захищені.

Nokia, Nokia Connecting People та логотип Nokia Original Accessories є зареєстрованими товарними знаками Nokia Corporation. Назви інших виробів чи компаній, вказані тут, можуть бути товарними знаками чи комерційними назвами відповідних власників.

Відтворення, передача, розповсюдження чи зберігання у будь-якому вигляді даного документа чи будь-якої його частини без попереднього письмового дозволу компанії Nokia заборонені.

Bluetooth is a registered trademark of Bluetooth SIG, Inc.

Компанія Nokia дотримується політики постійного розвитку. Компанія Nokia залишає за собою право вносити будь-які зміни та покращення в будь-який виріб, описаний у цьому документі, без попереднього повідомлення.

У межах, в яких це дозволяється чинним законодавством, за жодних обставин компанія Nokia та її ліцензіати не несуть відповідальності за втрату даних або недержаний прибуток, а також за будь-які спеціальні, випадкові, непрямі чи побічні збитки, чим би вони не були викликані.

Вміст цього документа надається "як є". Окрім вимог діючого законодавства, ніякі інші гарантії, як явні, так і ті, що припускаються, включаючи (але не обмежуючись) неявними гарантіями комерційної цінності та придатності для визначеної мети, не торкаються точності, надійності чи змісту цього документу. Компанія Nokia зберігає за собою право перегляду цього документу чи скасування його дії у будь-який час, без попереднього повідомлення.

Наявність у продажу окремих виробів може залежати від регіону. Докладнішу інформацію можна отримати в авторизованій точці продажу Nokia у Вашому регіоні.

Контроль за експортом

Цей пристрій може містити деталі, технології або програмне забезпечення, які підлягають регулюванню законами про експорт і нормами США та інших країн. Відхилення від положень закону заборонено.

9210509 / Видання 1 UK

Зміст

1. Вступ	5	Носіння гарнітури на ремінці	14
Бездротова технологія Bluetooth ...	6	Дзвінки	14
2. Початок роботи	7	Регулювання гучності	15
Клавіші та частини	7	Переключення дзвінка між гарнітурою та мобільним пристроєм	15
Зарядні пристрої	8	Скидання установок та повернення їх до стандартних значень	16
Заряджання акумулятора	8	4. Інформація про акумулятор	17
Увімкнення та вимкнення гарнітури	10	Догляд і технічне обслуговування	19
Утворення пари з гарнітурою	10		
Від'єднання гарнітури	11		
Повторне з'єднання гарнітури ..	12		
Усунення несправностей	12		
3. Основи користув.	13		
Розміщення гарнітури на вусі	13		

1. Вступ

За допомогою гарнітури Nokia Bluetooth BH-804 можна телефонувати та відповідати на дзвінки під час руху. Гарнітуру можна використовувати із сумісними пристроями, які підтримують технологію бездротового з'єднання Bluetooth.

Перш ніж використовувати гарнітуру, уважно прочитайте цей посібник користувача. Також прочитайте посібник користувача мобільного пристрою, який підключається до гарнітури. Докладнішу інформацію можна знайти на веб-сайті www.nokia.com/support або на веб-сайті Nokia країни, у якій ви перебуваєте.

Цей виріб може містити дрібні деталі. Тримайте їх у місцях, недоступних для маленьких дітей.

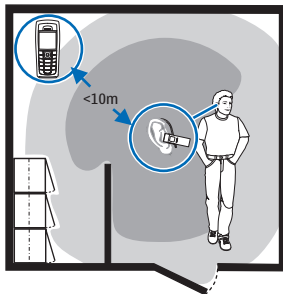
■ Бездротова технологія Bluetooth

За допомогою бездротової технології Bluetooth можна з'єднувати між собою сумісні пристрої без допомоги кабелів. Гарнітура та інші пристрої можуть не перебувати в межах прямої видимості, але відстань між ними не повинна перевищувати 10 метрів (33 фути).

Чим коротша відстань між гарнітурою та іншим пристроєм, тим краща ефективність роботи. Оптимальна для роботи відстань зображена на

малюнку темно-сірим кольором. На з'єднання впливають відстань, інші електронні пристрої та перешкоди (зображені світло-сірим кольором).

Гарнітура сумісна зі специфікацією Bluetooth Specification 2.0 + EDR, яка підтримує режими Headset Profile 1.1 (Режим роботи з гарнітурою 1.1) та Hands-Free Profile 1.5 (Режим „вільні руки” 1.5). Перевіряйте у виробників інших пристроїв інформацію про сумісність з цим пристроєм.

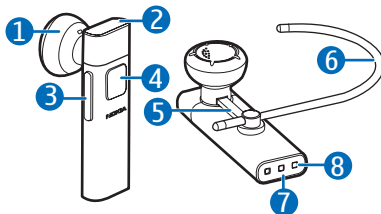


2. Початок роботи

■ Клавiші та частини

Гарнітура складається з таких частин:

1. Динамік
2. Світловий індикатор
3. Клавiші гучності
4. Багатофункціональна клавiша
5. Утримувач вушної петлі
6. Вушна петля
7. Мікрофон
8. Контакти для заряджання



Перш ніж використовувати гарнітуру, потрібно зарядити акумулятор та об'єднати гарнітуру в пару з сумісним пристроєм.

Частини гарнітури, настільної підставки та адаптера зарядного пристрою намагнічені. Пристрій може притягувати металеві предмети. Не розташовуйте кредитні картки або інші магнітні носії поруч із пристроєм, оскільки це може призвести до видалення інформації, що зберігається на них.

■ Зарядні пристрої

Цей пристрій призначений для використання з моделями зарядних пристроїв AC-6 та DC-6.



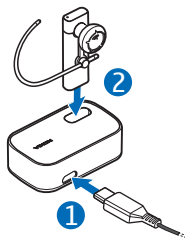
Попередження: використовуйте лише ті зарядні пристрої, які ухвалено компанією Nokia для використання саме з цим додатком. Внаслідок використання інших типів пристроїв можуть стати недійсними будь-які гарантії та дозволи, а також це може бути небезпечним.

Щоб від'єднати шнур живлення будь-якого аксесуара, необхідно потягнути за штепсель, а не за шнур.

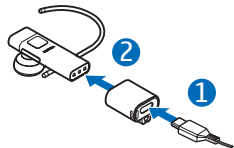
■ Зарядження акумулятора

Перш ніж заряджати акумулятор, уважно прочитайте розділ "Інформація про акумулятор" на стор. 17.

1. Приєднайте зарядний пристрій до стінної розетки.
2. Щоб зарядити гарнітуру за допомогою настільної підставки (якщо вона постачається разом із гарнітурою) приєднайте кабель зарядного пристрою у роз'єм збоку настільної підставки (1), а нижню частину гарнітури вставте в отвір на настільній підставці (2). Гарнітура вимкнеться.



Щоб зарядити гарнітуру за допомогою адаптера зарядного пристрою (якщо від постачається разом із гарнітурою), приєднайте кабель зарядного пристрою до гнізда зарядного пристрою адаптера (1), а потім вставте нижню частину гарнітури в адаптер (2). Гарнітура вимкнеться.



Порада: Щоб залишити адаптер приєднаним до кабелю зарядного пристрою, посуньте кабель у гніздо адаптера.

Під час заряджання горить червоний індикатор. Щоб повністю зарядити акумулятор за допомогою зарядних пристроїв AC-6 або DC-6, може знадобитися до 1 години.

3. Коли акумулятор повністю заряджено, світиться зелений індикатор. Вийміть гарнітуру з настільної підставки або з адаптера.
4. Від'єднайте зарядний пристрій від стінної розетки.

Акумулятор можна також заряджати через USB-порт сумісного ПК за допомогою кабелю з'єднання Nokia CA-101 (продається окремо). Приєднайте один кінець кабелю до гнізда для зарядного пристрою, а інший – до USB-порту на комп'ютері.

Повністю заряджений акумулятор розрахований на роботу тривалістю до 4 годин у режимі розмови або до 150 годин у режимі очікування.

Коли акумулятор розряджений, із гарнітури щохвилини лунає звуковий сигнал, а індикатор швидко блимає червоним.

■ Увімкнення та вимкнення гарнітури

Щоб увімкнути гарнітуру, натисніть і потримайте багатофункціональну клавішу протягом приблизно 2 секунд. Із гарнітури пролунає звуковий сигнал, а потім індикатор засвітиться зеленим. Спочатку гарнітура намагається встановити з'єднання з мобільним пристроєм, який використовувався останнім, а потім, якщо виникає помилка з'єднання, з одним із інших парних пристроїв. Якщо з'єднання гарнітури з пристроєм встановлено і вона готова до використання, індикатор повільно блимає зеленим. Якщо гарнітуру не було об'єднано в пару з пристроєм, вона автоматично входить у режим об'єднання в пару (див. розділ "Утворення пари з гарнітурою" на стор. 10).

Щоб вимкнути гарнітуру, натисніть і потримайте багатофункціональну клавішу протягом приблизно 4 секунд. Гарнітура подасть звуковий сигнал, а індикатор на короткий час засвітиться червоним. Гарнітура автоматично вимикається, якщо протягом 30 хвилин її не буде приєднано до парного пристрою.

■ Утворення пари з гарнітурою

1. Переконайтеся, що мобільний пристрій увімкнено, а гарнітуру вимкнено.
2. Якщо гарнітуру не було попередньо об'єднано в пару з пристроєм, увімкніть гарнітуру. Гарнітура увійде в режим об'єднання в пару, а індикатор почне швидко блимати синім.

Щоб об'єднати гарнітуру у пару, якщо її було попередньо об'єднано в пару з іншим пристроєм, переконайтеся, що гарнітуру вимкнено, а потім натисніть та утримайте багатофункціональну клавішу (приблизно 4 секунди), поки індикатор не почне швидко блимати синім.

3. Активуйте функцію Bluetooth у пристрої та налаштуйте його на пошук пристроїв Bluetooth. Докладнішу інформацію наведено у посібнику користувача пристрою.
4. Виберіть гарнітуру (Nokia BH-804) зі списку знайдених пристроїв.
5. Введіть **0000**, щоб створити пару та встановити з'єднання між гарнітурою та пристроєм, якщо у ньому відображається відповідний запит. У деяких пристроях після об'єднання у пару може знадобитися встановити з'єднання окремо. Докладнішу інформацію наведено у посібнику користувача пристрою.

Якщо створення пари було успішним, гарнітура з'являється у меню мобільного пристрою, де можна переглянути пристрої Bluetooth, які наразі об'єднані в пару.

Якщо з'єднання гарнітури з пристроєм встановлено і вона готова до використання, індикатор повільно блимає зеленим.

Від'єднання гарнітури

Щоб від'єднати гарнітуру від мобільного пристрою, вимкніть гарнітуру або від'єднайте її через меню Bluetooth у пристрої.

Щоб від'єднати гарнітуру, не потрібно видаляти створену з нею пару.

Повторне з'єднання гарнітури

Якщо гарнітуру від'єднано від мобільного пристрою, можна приєднати гарнітуру до пристрою повторно, не вимикаючи та не вмикаючи гарнітуру. Натисніть та потримайте багатофункціональну клавішу приблизно 2 секунди або встановіть з'єднання за допомогою меню Bluetooth пристрою.

У своєму мобільному пристрої можна визначити установки таким чином, щоб гарнітура встановлювала з ним з'єднання автоматично. Щоб активувати цю функцію у пристрої Nokia, змініть відповідним чином установки парного пристрою у меню Bluetooth.

■ Усунення несправностей

Якщо не вдається з'єднати гарнітуру з мобільним пристроєм, переконайтеся, що:

- Гарнітура заряджено, увімкнено й об'єднано у пару з пристроєм.
- Функцію Bluetooth активовано у вашому пристрої.
- Відстань між гарнітурою та пристроєм не перевищує 10 метрів (33 футів) і між ними немає таких перешкод, як стіни або інші електронні пристрої.

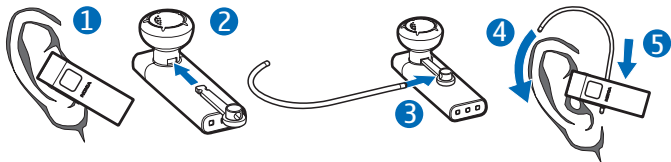
3. Основи користув.

■ Розміщення гарнітури на вусі

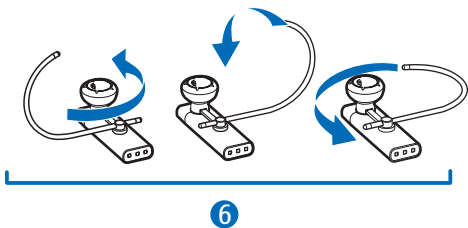
Гарнітура має вушну петлю, яка допомагає краще зафіксувати вушну петлю на вусі.

Щоб користуватися гарнітурою без вушної петлі, обережно вкладіть динамік у вухо (1) та спрямуйте гарнітуру в бік рота.

Щоб користуватися гарнітурою з вушною петлею, вставте утримувач вушної петлі у гніздо динаміка (2), а потім вставте петлю в отвір утримувача (3). Щоб носити гарнітуру на правому вусі, поверніть вушну петлю так, щоб вона розміщувалася праворуч від логотипу Nokia. Закладіть петлю за вухо (4) та відрегулюйте її довжину. Обережно вставте динамік у вухо, та направте спрямуйте гарнітуру в напрямку до рота (5).



Щоб носити гарнітуру на лівому вусі, поверніть вушну петлю таким чином, щоб вона розміщувалася ліворуч від логотипу Nokia (6).



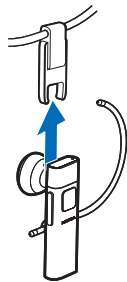
Щоб від'єднати вушну петлю, обережно витягніть її з гарнітури.

■ Носіння гарнітури на ремінці

До комплекту постачання гарнітури може входити ремінець. За допомогою ремінця можна носити гарнітуру на шиї.

Щоб приєднати гарнітуру до ремінця, вставте її у фіксатор на ремінці.

Щоб від'єднати гарнітуру, витягніть її з фіксатора.



■ Дзвінки

Щоб здійснити дзвінок, коли до мобільного пристрою приєднано гарнітуру, використовуйте мобільний пристрій, як завжди. Під час здійснення дзвінка індикатор блимає синім.

Щоб повторно набрати останній набраний номер (якщо мобільний пристрій підтримує цю функцію для гарнітури), коли немає активних дзвінків, двічі натисніть багатофункціональну клавішу.

Щоб активувати голосовий набір (за умови, що мобільний пристрій підтримує цю функцію для гарнітури), якщо немає активного дзвінка, потримайте багатофункціональну клавішу упродовж приблизно 2 секунди, поки мобільний пристрій не почне голосовий набір, а потім виконайте інструкції, наведені в посібнику користувача пристрою.

Під час надходження дзвінка індикатор швидко блимає синім і Ви чуєте дзвінок в гарнітурі. Щоб відповісти на дзвінок, натисніть багатофункціональну клавішу або скористайтеся клавішами мобільного пристрою. Щоб відхилити дзвінок, двічі натисніть багатофункціональну клавішу або скористайтеся клавішами мобільного пристрою.

Щоб завершити дзвінок, натисніть багатофункціональну клавішу або скористайтеся клавішами мобільного пристрою.

■ Регулювання гучності

Щоб настроїти гучність гарнітури, натискайте клавішу гучності.

■ Переключення дзвінка між гарнітурою та мобільним пристроєм

Щоб переключити дзвінок із гарнітури на приєднаний пристрій, упродовж приблизно 4 секунд потримайте багатофункціональну

клавішу (гарнітура вимкнеться) або скористайтесь клавішами пристрою.

Щоб переключити дзвінок знову на гарнітуру, увімкніть гарнітуру (та з'єднайте її з парним пристроєм) або потримайте багатофункціональну клавішу протягом приблизно 2 секунд (коли гарнітуру увімкнено).

■ Скидання установок та повернення їх до стандартних значень

Щоб очистити всі установки пар з гарнітури, вимкніть її, а потім натисніть і потримайте багатофункціональну клавішу (не менше 8 секунд), поки індикатор не почне світитися по черзі то червоним, то зеленим кольором. Після очищення установок пристрій переходить у режим з'єднання у пару.

Щоб скинути установки гарнітури, якщо вона перестає працювати, навіть коли вона заряджена, приєднайте гарнітуру до зарядного пристрою, підключеного до стінної розетки (див. "Зарядження акумулятора" на стор. 8). Під час скидання установок об'єднання у пару не очищаються.

4. Інформація про акумулятор

Цей пристрій має внутрішній незнімний акумулятор. Не намагайтеся вийняти акумулятор із пристрою, щоб не пошкодити пристрій. Акумулятор можна заряджати та розряджати сотні разів, але при цьому він поступово зношується. Заряджайте акумулятор лише за допомогою ухвалених зарядних пристроїв Nokia, призначених для цього виробу. Використання несхваленого зарядного пристрою може спричинити ризик займання, вибуху, витікання рідини або інші небезпеки.

Якщо акумулятор використовується вперше або не використовувався довгий час, можливо, буде необхідно для початку зарядження приєднати зарядний пристрій, від'єднати, а потім приєднати знову. Якщо акумулятор повністю розряджений, може минути кілька хвилин, перш ніж на дисплеї відобразиться індикатор зарядження.

Коли зарядний пристрій не використовується, вимкніть його з електричної розетки та від'єднайте від виробу. Не залишайте повністю заряджений акумулятор з'єднаним із зарядним пристроєм, оскільки надмірне зарядження скорочує строк служби акумулятора. Якщо повністю заряджений акумулятор не використовувати, він з часом розрядиться.

Завжди намагайтеся зберігати акумулятор при температурі від 15°C до 25°C (від 59°F до 77°F). Екстремальні температури знижують ємність та тривалість роботи акумулятора. Пристрій з дуже нагрітим чи дуже охолодженим акумулятором може тимчасово не працювати. Робота акумулятора особливо обмежується при температурах значно нижче 0°C.

Не кидайте акумулятори у вогонь, оскільки вони можуть вибухнути. При пошкодженні акумулятори також можуть вибухнути.

Ніколи не користуйтеся пошкодженими зарядними пристроями.

Інформація про акумулятор



Важливо: тривалість роботи пристрою в режимі розмови та в режимі очікування є приблизною і залежить від стану мережі, використовуваних функцій, терміну, протягом якого експлуатується акумулятор, стану акумулятора, температурних умов, у яких він використовується, та багатьох інших факторів. Тривалість використання пристрою в режимі розмови впливає на тривалість роботи пристрою в режимі очікування. Відповідно, тривалість перебування пристрою в увімкненому стані та режимі очікування впливає на тривалість його роботи в режимі розмови.

Догляд і технічне обслуговування

Ваш пристрій є результатом спільної діяльності розробників та виконавців вищої кваліфікації і потребує обережного поводження. Наведені нижче рекомендації допоможуть Вам дотримуватись всіх вимог гарантійного обслуговування.

- Оберігайте пристрій від вологи. Атмосферні опади, волога та будь-які рідини можуть містити мінерали, які призводять до корозії електронних схем. Якщо пристрій намокне, дайте йому повністю висохнути.
- Не використовуйте та не зберігайте пристрій у запилених або брудних місцях. Його рухомі частини та електронні компоненти можуть пошкодитися.
- Не зберігайте пристрій у місцях із високою температурою. Високі температури можуть скоротити термін служби електронних пристроїв, викликати пошкодження акумулятора та деформацію або розплавлення пластмаси.
- Не зберігайте пристрій у холодних місцях. Коли пристрій після охолодження нагрівається до своєї нормальної температури, всередині пристрою може з'явитися волога, яка може пошкодити електронні плати.
- Не робіть спроб відкрити пристрій.
- Запобігайте падінню, ударам та струшуванню пристрою. Грубе поводження з пристроєм може призвести до виходу з ладу внутрішніх електронних плат і точної механіки.
- Не використовуйте для чищення пристрою їдкі хімікати, сильні миючі засоби та розчини.

Догляд і технічне обслуговування

- Не фарбуйте пристрій. Фарба може заблокувати рухомі частини та порушити їх належне функціонування.

Ці рекомендації однаково стосуються вашого пристрою, зарядного пристрою та будь-якого додатка. Якщо будь-який пристрій не працює належним чином, віднесіть його до найближчого авторизованого сервісного центру для технічного обслуговування.



Утилізація

Перекреслена корзина з колесами, зображена на Вашому виробі, документації або упаковці, означає, що після завершення терміну експлуатації усі електричні та електронні вироби й акумулятори підлягають утилізації окремо від звичайного сміття. Ця вимога застосовується в Європейському Союзі та в інших країнах, де доступні системи окремої утилізації. Не викидайте ці вироби з несорттованими міськими відходами.

Здаючи вироби до спеціального пункту на повторну переробку, Ви допомагаєте перешкодити неконтрольованій утилізації цих виробів і сприяєте повторному використанню матеріальних ресурсів. Детальніші відомості можна отримати у пункті продажу, де було придбано виріб, у місцевої інстанції, що займається переробкою сміття та відходів, в організації Вашої країни, які стежать за належною утилізацією виробів, або у місцевого представника Nokia. Екологічну декларацію до виробу або інструкції щодо утилізації застарілого виробу можна знайти на веб-сайті www.nokia.com у розділі Вашої країни.