

Минигарнитура Nokia Bluetooth BH-902 Руководство по эксплуатации

9203800
Выпуск 1 RU



ME 96

ДЕКЛАРАЦИЯ СООТВЕТСТВИЯ

КОРПОРАЦИЯ NOKIA заявляет, что изделие HS-76W соответствует основным требованиям и другим соответствующим положениям Директивы Совета Европы 1999/5/EC. Копию Декларации соответствия можно загрузить с Web-страницы http://www.nokia.com/phones/declaration_of_conformity/.

CE 0678

© Nokia, 2007 г. С сохранением всех прав.

Воспроизведение, передача, распространение или хранение в любой форме данного документа или любой его части без предварительного письменного разрешения корпорации Nokia запрещено.

Nokia и Nokia Connecting People являются зарегистрированными торговыми марками корпорации Nokia. Названия других изделий или компаний, указанные здесь, могут быть торговыми

марками или торговыми наименованиями соответствующих владельцев.

Bluetooth is a registered trademark of Bluetooth SIG, Inc.

Корпорация Nokia постоянно совершенствует свою продукцию. Корпорация Nokia оставляет за собой право вносить любые изменения и улучшения в любое изделие, описанное в этом документе, без предварительного уведомления.

Корпорация Nokia не несет ответственности за потерю данных или прибыли, а также за любой специальный, случайный, последующий или косвенный ущерб, чем бы он ни был вызван.

Содержание этого документа предоставлено на условиях "как есть". Кроме требований действующего законодательства, никакие иные гарантии, как явные, так и подразумеваемые, включая (но не ограничиваясь этим) неявные гарантии коммерческой ценности и пригодности для определенной цели, не касаются точности, надежности или содержания этого документа. Корпорация Nokia оставляет за собой право пересматривать или изменять содержимое данного документа в любое время без предварительного уведомления.

Наличие в продаже конкретных изделий зависит от региона. Обращайтесь в ближайшее представительство Nokia.

Несанкционированные изменения и переделки данного устройства могут привести к аннулированию полномочий пользователя на работу с оборудованием.

Ограничение экспорта

Данное устройство может содержать компоненты, технологии и/или программное обеспечение, подпадающие под действие экспортного законодательства США и других стран. Любое использование в нарушение законодательства запрещено.

9203800 / Выпуск 1 RU

Телефон горячей линии Nokia: +7 (495) 727-22-22

Факс: +7 (495) 795-05-03

125009, Москва, Тверская, ул., 7, а/я 25 Nokia

Содержание

| | |
|---|-----------|
| 1. Введение..... | 7 |
| Технология беспроводной связи Bluetooth | 8 |
| 2. Начало работы | 10 |
| Обзор..... | 10 |
| Зарядные устройства..... | 11 |
| Зарядка аккумулятора | 12 |
| Включение и выключение | 14 |
| Сопряжение минигарнитур..... | 14 |
| Отключение минигарнитур..... | 16 |
| Повторное подключение минигарнитур..... | 16 |
| Дисплей | 17 |
| 3. Основные операции..... | 20 |
| Закрепление наушника | 20 |
| Варианты ношения минигарнитур | 22 |
| Обработка вызовов..... | 23 |
| Функции меню | 25 |
| Перемещение по меню..... | 25 |
| Просмотр последних вызовов | 26 |
| Работа с сопряженными устройствами | 26 |
| Изменение параметров..... | 27 |
| Переключение между подключениями | 29 |

С о д е р ж а н и е

| | |
|---|-----------|
| Очистка параметров или сброс..... | 29 |
| 4. Информация об аккумуляторах..... | 31 |
| Уход и техническое обслуживание..... | 33 |

1. Введение

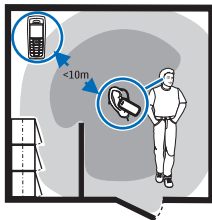
Беспроводная минигарнитура Nokia Bluetooth Headset ВН-902 позволяет посылать и принимать телефонные вызовы, не прикасаясь к мобильному устройству. Минигарнитуру можно использовать с совместимыми устройствами, поддерживающими технологию беспроводной связи Bluetooth.

Внимательно прочитайте данное руководство перед использованием минигарнитуры. Ознакомьтесь также с руководством по эксплуатации телефона, в котором содержатся важные сведения о технике безопасности и обслуживании. Храните минигарнитуру и аксессуары в недоступном для детей месте.

■ Технология беспроводной связи Bluetooth

Технология беспроводной связи Bluetooth позволяет соединять совместимые устройства без кабелей. Для установки соединения Bluetooth необязательно, чтобы мобильное устройство и минигарнитура находились в пределах видимости друг

друга, однако расстояние между устройствами должно быть не более 10 метров. Чем ближе друг к другу расположены мобильное устройство и минигарнитура, тем лучше характеристики связи. Оптимальный рабочий диапазон показан на рисунке темно-серым цветом. Соединение может нарушить большое расстояние (показано серым цветом) или наличие препятствий или других электронных устройств.



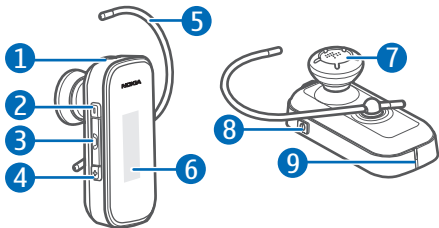
Минигарнитура совместима с устройствами Bluetooth версии 2.0 и поддерживает следующие профили Bluetooth: профиль минигарнитуры 1.1, профиль громкой связи 1.5 и профиль доступа к телефонной книге (PBAP) 1.0. Информацию о совместимости данного устройства с другими устройствами можно получить у изготовителей этих устройств.

В некоторых странах на применение устройств Bluetooth могут быть наложены ограничения. Информацию об этом можно получить в местных органах власти или у поставщика услуг.

2. Начало работы

■ Обзор

Минигарнитура состоит из следующих компонентов: разъем для подключения зарядного устройства (1), клавиша уменьшения громкости (2), клавиша ответа на вызов/завершения вызова (3), клавиша увеличения громкости (4), ушная петля (5), дисплей (6), динамик (7), клавиша включения (8) и микрофон (9).



Перед началом использования минигарнитуры необходимо зарядить аккумулятор и выполнить сопряжение минигарнитуры с совместимым устройством.

Некоторые детали минигарнитуры обладают магнитными свойствами. Возможно притяжение металлических предметов к минигарнитуре. Не храните рядом с минигарнитурой кредитные карточки и другие магнитные носители информации – это может привести к уничтожению информации.

■ Зарядные устройства

Перед подключением зарядного устройства к минигарнитуре выясните его номер модели. Для подключения к минигарнитуре предназначены зарядные устройства типа AC-3, AC-4, AC-5 и DC-4.



Внимание! Используйте только те зарядные устройства, применение которых с данным конкретным аксессуаром рекомендовано компанией Nokia. Применение любых других аксессуаров может

Н а ч а л о р а б о т ы

привести к аннулированию гарантий и сертификатов и может быть опасным.

Отсоединяя кабель питания аксессуара, держитесь за вилку, а не за шнур.

■ Зарядка аккумулятора

Минигарнитура содержит внутренний неизвлекаемый перезаряжаемый аккумулятор. Не пытайтесь извлекать аккумулятор из минигарнитуры, так как это может повредить минигарнитуру.


1. Включите зарядное устройство в сетевую розетку.
2. Подсоедините провод зарядного устройства к разъему для подключения зарядного устройства на минигарнитуру. После начала зарядки на дисплее кратковременно появляется сообщение *Зарядка*. Во время зарядки отображается мультфильм зарядки аккумулятора.

До начала зарядки проходит определенное время. Если зарядка не начинается, отключите зарядное

Н а ч а л о р а б о т ы

устройство, затем подключите его снова.

Продолжительность полной зарядки аккумулятора может составлять до 2 часов.

3. При полной зарядке аккумулятора отображается сообщение *Бат. заряж.* и значок . Выключите зарядное устройство из розетки и отключите от минигарнитуры.

Время работы наушника от полностью заряженного аккумулятора достигает 8 часов в режиме разговора и 110 часов в режиме ожидания. Однако продолжительность работы в режиме разговора и в режиме ожидания зависит от моделей совместимых устройств Bluetooth, используемых параметров и профилей, а также от условий эксплуатации.

При разрядке аккумулятора минигарнитура приблизительно каждые 5 минут подает звуковой сигнал и отображается сообщение *Бат. разряж.* Зарядите аккумулятор.

■ Включение и выключение

Для включения нажмите клавишу включения и удерживайте ее нажатой до подачи звукового сигнала и отображения логотипа Nokia. Если минигарнитура сопряжена с устройством, она пытается установить соединение с ним. Если минигарнитура не сопряжена с устройством, в ней включается режим сопряжения (см. "Сопряжение минигарнитуры", на стр. 14).

Для выключения нажмите кнопку включения и удерживайте ее нажатой до отображения сообщения *Отключение*. Если минигарнитура не устанавливает соединения с сопряженным устройством в течение приблизительно 30 минут, она выключается автоматически.

■ Сопряжение минигарнитуры

1. Убедитесь в том, что мобильное устройство включено.
2. Если минигарнитура ранее не была сопряжена с устройством, включите минигарнитуру.
В минигарнитуре включается режим сопряжения.

Если минигарнитура была ранее сопряжена с другим устройством, выключите минигарнитуру, нажмите клавишу включения и удерживайте ее нажатой до отображения текста о сопряжении. Можно также включить режим сопряжения с помощью функции *Сопряжение*, которая описана в разделе "Функции меню", на стр. 25.

(Для отмены сопряжения нажмите клавишу ответа на вызов/завершения вызова.)

3. Включите функцию Bluetooth мобильного устройства и выполните в устройстве поиск устройств Bluetooth.
4. В списке обнаруженных устройств выберите минигарнитуру (Nokia BH-902).
5. Введите код доступа **0000** для сопряжения минигарнитуры с устройством и установления соединения. Для некоторых устройств соединение необходимо устанавливать отдельно после выполнения сопряжения. Сопряжение минигарнитуры с устройством требуется выполнить только один раз.

Н а ч а л о р а б о т ы

Если сопряжение успешно выполнено, отображается сообщение *Сопряж. ОК* и минигарнитура появляется в меню мобильного устройства в списке сопряженных устройств Bluetooth.

Отключение минигарнитуры

Для отключения минигарнитуры от мобильного устройства служит функция *Подключение > Список устр.*, описанная в разделе "Функции меню", на стр. 25. Либо выключите минигарнитуру или отключите ее в меню Bluetooth устройства.

Для завершения соединения удалять информацию о сопряжении минигарнитуры не требуется.

Повторное подключение минигарнитуры

Для подключения минигарнитуры к сопряженному устройству вручную включите минигарнитуру и установите соединение с помощью меню Bluetooth устройства или нажмите и удерживайте нажатой клавишу ответа на вызов/завершения вызова.

В устройстве можно разрешить автоматическое подключение минигарнитур при ее включении. В устройствах Nokia для этого необходимо изменить параметры сопряженного устройства в меню Bluetooth.

■ Дисплей

Когда минигарнитура включена и не используется в течение приблизительно 10 секунд, дисплей переключается в режим экономии энергии. В этом режиме дисплей регулярно выключается приблизительно на 5 секунд и включается приблизительно на 1 секунду.

Для включения дисплея, работающего в режиме экономии энергии, кратковременно нажмите клавишу ответа на вызов/завершения вызова или любую клавишу регулировки громкости, для отображения списка меню нажмите клавишу включения.

Для просмотра текущего времени и состояния аккумулятора в режиме ожидания нажмите любую клавишу регулировки громкости.

Н а ч а л о р а б о т ы

Основные индикаторы:



Минигарнитура подключена к совместимому устройству и готова к работе.



Минигарнитура не подключена к совместимому устройству.



Входящий вызов.



Режим разговора.



Активный вызов и другой вызов в режиме удержания на линии.



Непринятые вызовы.



Микрофон отключен (во время разговора).



В мобильном устройстве имеются непрочитанные текстовые или мультимедийные сообщения. Этот значок отображается только при подключении минигарнитуры к совместимому устройству Nokia.

Н а ч а л о р а б о т ы



Аккумулятор полностью заряжен.



Аккумулятор разряжен.



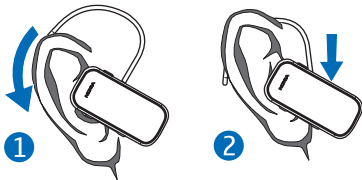
Информация о вызывающем абоненте скрыта.

3. Основные операции

■ Закрепление наушника

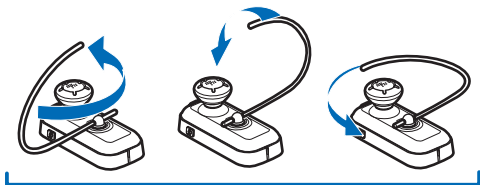
Минигарнитура оснащена ушной петлей для удобного крепления на ухе.

Отделите защитную пленку от наушника. Для ношения минигарнитуры с ушной петлей наденьте ушную петлю на ухо (1) и аккуратно вставьте динамик в ухо. Вытяните или вставьте петлю глубже для регулировки ее длины. Установите минигарнитуру так, чтобы она была направлена в сторону рта (2).



Основные операции

Для ношения минигарнитуры на левом ухе поверните ушную петлю так, чтобы петля находилась слева от логотипа Nokia (3).



3

Для использования минигарнитуры без ушной петли отсоедините ее, аккуратно вытянув ее из отверстия на задней стороне минигарнитуры и вставьте минигарнитуру в ухо. Для прикрепления ушной петли осторожно вставьте ее в отверстие.

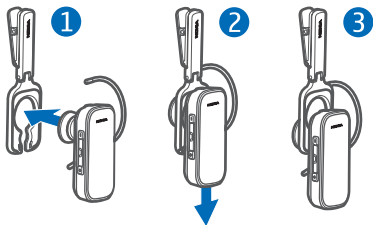
Основные операции

■ Варианты ношения минигарнитуры

Минигарнитура может быть оснащена зажимом или шнурком.

Когда минигарнитура не носится на ухе, ее можно прикрепить к одежде или ремню зажимом или носить на шее с помощью шнурка.

Для крепления минигарнитуры на зажиме или шнурке вставьте минигарнитуру в фиксатор (1) и аккуратно нажмите на фиксатор вниз (2) до защелкивания (3). Для отсоединения минигарнитуры сдвиньте ее с фиксатора.



■ Обработка вызовов

Для отправки вызова при подключенной минигарнитуре используйте мобильное устройство как обычно.

Если устройство допускает повторный набор последнего номера с помощью минигарнитур, в режиме ожидания два раза подряд нажмите кнопку ответа на вызов/завершения вызова.

Если устройство поддерживает голосовой набор номера с помощью минигарнитур, в режиме ожидания нажмите и удерживайте нажатой клавишу ответа на вызов/завершения вызова и продолжайте согласно описанию в руководстве по эксплуатации устройства.

Для завершения вызова нажмите клавишу ответа на вызов/завершения вызова. Для отклонения входящего вызова два раза подряд нажмите клавишу ответа на вызов/завершения вызова.

Для регулировки громкости минигарнитур во время разговора нажимайте клавиши регулировки громкости.

Основные операции

Для отключения или включения микрофона во время разговора кратковременно нажмите клавишу включения. Минигарнитура подает звуковой сигнал.

Для переключения вызова с минигарнитуры на подключенное устройство нажмите клавишу включения и удерживайте ее нажатой (минигарнитура выключается) или используйте клавиатуру устройства.

Для переключения вызова обратно на минигарнитуру включите ее или нажмите клавишу ответа на вызов/завершения вызова и удерживайте ее нажатой (если минигарнитура включена).

Для ответа на ожидающий вызов и перевода текущего вызова в режим удержания на линии нажмите клавишу ответа на вызов/завершения вызова и удерживайте ее нажатой. Для ответа на ожидающий вызов и завершения текущего вызова нажмите клавишу ответа на вызов/завершения вызова. Для переключения между активным и удерживаемым на линии вызовами нажмите клавишу ответа на вызов/завершения вызова и удерживайте ее нажатой. Для завершения текущего вызова и возврата к удерживаемому на линии вызову нажмите клавишу ответа на вызов/завершения вызова.

■ **Функции меню**

Минигарнитура содержит функции меню, позволяющие просматривать последние вызовы, работать с сопряженными устройствами и изменять параметры минигарнитуры.

Перемещение по меню

Для обращения к функциям меню кратковременно нажмите клавишу включения в режиме ожидания. Отображается первый пункт меню (*Списки выз.*).

Для перемещения по функциям меню или параметрам нажимайте клавиши регулировки громкости. Для выбора функции меню или параметра нажмите клавишу ответа на вызов/завершения вызова.

Для возврата на предыдущий уровень меню нажмите клавишу включения. Для выхода из списка функций меню нажмите клавишу включения один или несколько раз в зависимости от текущего уровня меню, или дождитесь выключения дисплея и перехода в режим экономии энергии.

Просмотр последних вызовов

Для просмотра последних вызовов выберите *Списки выз.* и требуемое вложенное меню. Можно просмотреть 10 последних набранных номеров, принятых и непринятых вызовов. При подключении минигарнитуры к мобильному устройству информация о вызовах копируется из устройства в минигарнитуру, если устройство поддерживает эту функцию.

Для посылки вызова выделите номер и нажмите клавишу ответа на вызов/завершения вызова.

Работа с сопряженными устройствами

Для работы с устройствами Bluetooth, сопряженными с минигарнитурой, выберите *Подключение*.

Для сопряжения минигарнитуры с совместимым устройством выберите *Сопряжение*. В ответ на запрос *Начать сопр.?* нажмите клавишу ответа на вызов/завершения вызова и выполните инструкции раздела "Сопряжение минигарнитуры", на стр. 14. Если сопряжение начинается в то время, когда

минигарнитура подключена к устройству, соединение завершается.

Для просмотра списка текущих сопряженных устройств выберите *Список устр.* Текущее подключенное устройство отмечено кружком, а устройство, не подключенное к минигарнитуре, отмечено окружностью. Для подключения минигарнитуры к устройству или отключения минигарнитуры от него, выделите устройство и нажмите клавишу ответа на вызов/ завершения вызова.

Изменение параметров

Для изменения параметров минигарнитуры выберите *Настройки.*

Для отображения или скрытия информации о вызывающем абоненте выберите *Настр. ID абон.* и требуемую функцию. Для просмотра информации о вызывающем абоненте в режиме *Скрывать ID* кратковременно нажмите любую из клавиш регулировки громкости при поступлении входящего вызова.

Основные операции

Для установки формата времени и текущего времени выберите *Уст. времени*. Для выбора формата времени нажимайте любую из клавиш регулировки громкости и нажмите клавишу ответа на вызов/завершения вызова. Для установки часов или минут нажимайте клавишу регулировки времени (или нажмите и удерживайте ее нажатой) и нажмите клавишу ответа на вызов/завершения вызова. Время обновляется в соответствии со временем подключенного устройства Nokia, если устройство передает время.

Для выбора языка текстов, отображаемых на экране минигарнитуры выберите *Язык*. Прокрутите список до требуемого языка и дважды нажмите клавишу ответа на вызов/завершения вызова. Язык устанавливается в соответствии с языком подключенного устройства Nokia, если устройство содержит параметр выбора языка.

Для установки яркости дисплея выберите *Яркость*. Выделите требуемый уровень и нажмите клавишу ответа на вызов/завершения вызова.

Для восстановления исходных параметров выберите *Сброс* и нажмите клавишу ответа на вызов/завершения вызова для подтверждения операции. См. также "Очистка параметров или сброс", на стр. 29.

■ Переключение между подключениями

Если минигарнитура сопряжена с двумя совместимыми устройствами (например, компьютером и мобильным устройством), можно переключать подключение между ними. Проверьте, что другое устройство свободно для подключения, нажмите обе клавиши регулировки громкости одновременно и удерживайте их нажатыми.

■ Очистка параметров или сброс

Для восстановления исходных параметров минигарнитуры служит функция *Настройки* > *Сброс*, описанная в разделе "Функции меню", на стр. 25. Либо выключите минигарнитуру, нажмите и удерживайте нажатыми клавишу включения и клавишу ответа на

О с н о в н ы е о п е р а ц и и

вызов/завершения вызова, затем нажмите клавишу ответа на вызов/завершения вызова для подтверждения операции.

Если минигарнитура перестала работать несмотря на то, что индикация разрядки аккумулятора отсутствует, выполните сброс минигарнитуры: подключите минигарнитуру к зарядному устройству и нажмите клавишу включения и клавишу ответа на вызов/завершения вызова одновременно. При выполнении сброса параметры сопряжения не очищаются.

4. Информация об аккумуляторах

Данное устройство рассчитано на питание от аккумулятора. Аккумулятор можно заряжать и разряжать сотни раз, однако при этом он постепенно изнашивается. Осуществляйте перезарядку аккумулятора только с помощью зарядных устройств Nokia, рекомендованных для подключения к данному устройству.

Неиспользуемое зарядное устройство следует отключать от источника питания и от устройства. Не оставляйте полностью заряженный аккумулятор подключенным к зарядному устройству, поскольку избыточный заряд может сократить срок службы аккумулятора. Если полностью заряженный аккумулятор не используется, он постепенно разряжается.

Не используйте неисправные зарядные устройства.

Информация об аккумуляторах

При продолжительном воздействии повышенной или пониженной температуры (например, летом или зимой в закрытом автомобиле) емкость и срок службы аккумулятора снижаются. Аккумулятор следует хранить при температуре 15 °С...25 °С. Чрезмерно нагретый или охлажденный аккумулятор может стать причиной временной неработоспособности устройства даже в том случае, если аккумулятор полностью заряжен.

Характеристики аккумуляторов существенно ухудшаются при температуре ниже 0 °С.

Не уничтожайте аккумуляторы путем сжигания, так как они могут взорваться. Аккумуляторы могут взрываться также при повреждении.

Уход и техническое обслуживание

Данное устройство разработано и изготовлено с использованием самых последних достижений техники и требует осторожного обращения. Следующие рекомендации позволят выполнить все условия предоставления гарантии.

- Оберегайте устройство от влаги. Атмосферные осадки, влага, любые жидкости могут содержать минеральные частицы, вызывающие коррозию электронных схем. При попадании влаги в устройство полностью высушите его.
- Не используйте и не храните устройство в запыленных или загрязненных помещениях. Это может вызвать повреждение подвижных частей и электронных компонентов.
- Не храните устройство при повышенной температуре. Высокая температура может привести к

Уход и техническое обслуживание

сокращению срока службы электронных устройств, повредить аккумуляторы и вызвать деформацию или оплавление пластмассовых деталей.

- Не храните устройство при пониженной температуре. При повышении температуры устройства (до нормальной температуры) возможна конденсация влаги внутри корпуса, что вызывает повреждение электронных плат.
- Не пытайтесь вскрыть корпус.
- Оберегайте устройство от падения, ударов и тряски. Неосторожное обращение может привести к поломке внутренних печатных плат и механических компонентов.
- Не используйте для чистки устройства агрессивные химикаты, растворители для химической чистки и сильные моющие средства.
- Не раскрашивайте устройство. Краска может засорить движущиеся узлы и нарушить их нормальную работу.

Все приведенные выше рекомендации в равной степени относятся к устройству, аккумулятору, зарядному

Уход и техническое обслуживание

устройству и всем аксессуарам. При нарушении нормальной работы устройства обратитесь в ближайший специализированный сервисный центр.



Утилизация

Знак перечеркнутого мусорного контейнера на изделии, в документации или на упаковке означает, что в странах ЕС по окончании срока службы все электрические и электронные изделия, батареи и аккумуляторы подлежат отдельной утилизации. Не уничтожайте эти изделия вместе с неотсортированными городскими отходами.

Утилизация изделий позволяет предотвратить нанесение потенциального вреда окружающей среде и здоровью человека в результате неконтролируемого выброса отходов и рационально использовать материальные ресурсы. Информацию об утилизации можно узнать у поставщика изделия, в местных органах по утилизации, государственных организациях по контролю деятельности производителей или у регионального представителя Nokia. Подробнее см. экологическую декларацию изделия или информацию, характерную для страны, по адресу www.nokia.com.