

Гарнітура Nokia Bluetooth BH-902

Посібник користувача

9203801
Видання 1 UK

ДЕКЛАРАЦІЯ ВІДПОВІДНОСТІ

Цим документом NOKIA CORPORATION засвідчує, що продукт HS-76W відповідає основоположним вимогам та іншим відповідним положенням Директиви 1999/5/EC. Копія декларації відповідності міститься на веб-сайті http://www.nokia.com/phones/declaration_of_conformity/.

CE 0678

© 2007 Nokia. Усі права захищені.

Відтворення, передача, розповсюдження чи зберігання у будь-якому вигляді цього документа або будь-якої його частини без попереднього дозволу компанії Nokia заборонені.

Nokia та Nokia Connecting People є зареєстрованими торговими марками Nokia Corporation. Назви інших виробів чи компаній, вказані тут, можуть бути товарними знаками чи назвами виробів відповідних власників.

Bluetooth is a registered trademark of Bluetooth SIG, Inc.

Компанія Nokia дотримується політики постійного розвитку. Компанія Nokia зберігає за собою право вносити будь-які зміни та покращення в будь-який виріб, описаний у цьому документі, без попереднього повідомлення.

Компанія Nokia не несе відповідальності за втрату даних чи прибутку, а також за будь-які спеціальні, випадкові, побічні чи непрямі збитки, чим би вони не були викликані.

Зміст цього документа надається "як є". Окрім вимог чинного законодавства, жодні інші гарантії, як явні, так і ті, що припускаються, включаючи (але не обмежуючись) неявними гарантіями комерційної цінності та придатності для визначеної мети, не стосуються точності, надійності або змісту цього документа. Nokia зберігає право на перегляд або анулювання цього документа у будь-який час без попереднього повідомлення.

Доступність окремих виробів може залежати від регіону. Будь ласка, зверніться до найближчого дилера компанії Nokia.

Внесення несанкціонованих змін у цей пристрій може призвести до втрати користувачем права на використання цього обладнання.

Контроль за експортом

Цей пристрій може містити деталі, технології або програмне забезпечення, які підлягають експортному законодавству і правилам США та інших країн. Відхилення від положень закону заборонено.

9203801 / Видання 1 UK

Зміст

1. Вступ	6
Бездротова технологія Bluetooth	7
2. Початок роботи	9
Огляд.....	9
Зарядні пристрої.....	10
Зарядження акумулятора	11
Увімкнення та вимкнення.....	12
Утворення пари з гарнітурою.....	13
Від'єднання гарнітури.....	15
Повторне з'єднання гарнітури.....	15
Дисплей	16
3. Основи користування	19
Розташування гарнітури на вусі	19
Носіння гарнітури.....	21
Здійснення та отримання дзвінків	22
Функції меню.....	24
Переміщення по меню	24
Перегляд останніх дзвінків	25
Керування парними пристроями	25
Зміна установок.....	26
Переключення між з'єднаннями	28

Скидання установок та повернення їх до стандартних значень	28
4. Інформація про акумулятор	30
Догляд і технічне обслуговування	32

1. Вступ

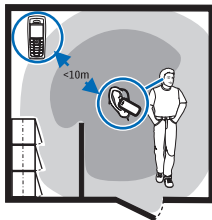
За допомогою гарнітури Nokia Bluetooth BH-902 можна телефонувати та відповідати на дзвінки під час руху, а також використовувати мобільний пристрій, залишаючи руки вільними. Гарнітуру можна використовувати із сумісними пристроями, які підтримують бездротову технологію Bluetooth.

Перш ніж використовувати гарнітуру, уважно прочитайте цей посібник користувача. Також прочитайте посібник користувача свого мобільного пристрою, в якому викладено важливу інформацію щодо безпеки та обслуговування. Зберігайте гарнітуру та її аксесуари в місцях, недоступних для малих дітей.

■ Бездротова технологія Bluetooth

Бездротова технологія Bluetooth дає змогу з'єднувати між собою сумісні пристрої без допомоги кабелів. Для з'єднання Bluetooth не обов'язково, щоб пристрій та гарнітура перебували в межах прямої видимості, але максимальна відстань між пристроями не має перевищувати 10 метрів (30 футів). Чим коротша відстань між мобільним пристроєм та гарнітурою, тим вища ефективність роботи. Оптимальна для роботи відстань показана на малюнку темно-сірим кольором. На з'єднання впливають відстань, інші електронні пристрої та перешкоди (показані світло-сірим кольором).

Гарнітура сумісна зі специфікацією Bluetooth Specification 2.0, яка підтримує такі режими: Headset Profile 1.1 (Режим роботи з гарнітурою 1.1), Hands-Free



Вступ

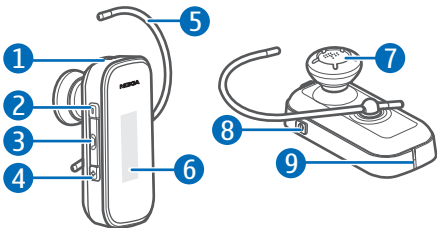
Profile 1.5 (Режим "вільні руки" 1.5) та Phone Book Access Profile (PBAF) 1.0 (Режим доступу до телефонної книги 1.0). Перевіряйте у виробників інших пристроїв інформацію про сумісність із цим пристроєм.

У деяких місцевостях можуть існувати обмеження щодо використання технології Bluetooth. Перевірте це у місцевих органах влади або у постачальника послуг.

2. Початок роботи

■ Огляд

Гарнітура складається з таких частин: гніздо зарядного пристрою (1), клавіша зменшення гучності (2), клавіша відповіді/завершення (3), клавіша збільшення гучності (4), вушна петля (5), дисплей (6), динамік (7), клавіша живлення (8) та мікрофон (9).



Початок роботи

Перш ніж можна буде використовувати гарнітуру, потрібно зарядити акумулятор та об'єднати гарнітуру в пару із сумісним пристроєм.

Складові частини гарнітури намагнічені. Металеві предмети можуть притягуватися до гарнітури. Не розташовуйте кредитні картки або інші магнітні носії поруч із гарнітурою, оскільки це може призвести до видалення збереженої на них інформації.

■ Зарядні пристрої

Перед використанням із гарнітурою будь-якого зарядного пристрою перевірте номер його моделі. Гарнітуру можна використовувати із зарядними пристроями AC-3, AC-4, AC-5 та DC-4.



Попередження: використовуйте лише ті акумулятори та зарядні пристрої, які ухвалено компанією Nokia для використання саме з цим додатком. Використання інших типів пристроїв може призвести до втрати будь-яких гарантій та дозволів, а також може бути небезпечним.

Щоб від'єднати шнур живлення будь-якого додатка, необхідно потягнути за штепсель, а не за шнур.


■ Заряджання акумулятора

Ця гарнітура має внутрішній незнімний акумулятор, що перезаряджається. Не намагайтеся виймати акумулятор з гарнітури, оскільки таким чином Ви можете пошкодити її.

1. Увімкніть зарядний пристрій у настінну розетку.
2. Приєднайте кабель зарядного пристрою до гнізда зарядного пристрою на гарнітурі. Коли почнеться заряджання, на дисплеї гарнітури на короткий час відобразиться повідомлення *Charging*. Під час заряджання на дисплеї гарнітури відобразатиметься анімоване зображення акумулятора.

Перш ніж почнеться заряджання, може минути деякий час. Якщо заряджання не розпочалося, від'єднайте зарядний пристрій, потім приєднайте його знову і спробуйте ще раз. Щоб акумулятор зарядився повністю, може знадобитись до 2 годин.

Початок роботи

3. Коли акумулятор буде повністю заряджено, на дисплеї гарнітури з'явиться повідомлення *Battery full* та відобразиться піктограма . Від'єднайте зарядний пристрій від гарнітури та від електричної розетки.

Повністю заряджений акумулятор розрахований на роботу тривалістю до 8 годин у режимі розмови та до 110 годин у режимі очікування. Проте тривалість роботи гарнітури в режимі очікування та розмови може різнитися залежно від сумісних пристроїв, які підтримують технологію Bluetooth, а також залежно від установок, стилів та умов використання.

Коли акумулятор розряджається, гарнітура кожні 5 хвилин подає звуковий сигнал, а на дисплеї відображається повідомлення *Battery low*. Зарядіть акумулятор.

■ Увімкнення та вимкнення

Щоб увімкнути гарнітуру, натисніть та потримайте кнопку живлення, поки з гарнітури не пролунає звуковий

сигнал, а на дисплеї не з'явиться логотип Nokia. Якщо гарнітуру та пристрій було об'єднано в пару, після увімкнення гарнітури вона спробує встановити з'єднання з пристроєм. Якщо гарнітуру та пристрій не було об'єднано в пару, після увімкнення гарнітура перейде у режим створення пари (див. розділ "Утворення пари з гарнітурою" на стор. 13).

Щоб увімкнути гарнітуру, натисніть і потримайте клавішу живлення, поки на дисплеї не з'явиться повідомлення *Switching off*. Гарнітура вимкнеться автоматично, якщо протягом 30 хвилин її не буде приєднано до парного пристрою.

■ Утворення пари з гарнітурою

1. Переконайтесь, що мобільний пристрій увімкнено.
2. Якщо об'єднання гарнітури в пару з пристроєм раніше не виконувалось, увімкніть гарнітуру. Гарнітура увійде в режим створення пари.

Якщо гарнітура раніше була об'єднана в пару з іншим пристроєм, вимкніть гарнітуру, потім

Початок роботи

натисніть і потримайте клавішу живлення, поки не з'явиться повідомлення про утворення пари.

Об'єднання в пару також можна розпочати за допомогою функції *Pairing*, що описана у розділі "Функції меню" на стор. 24.

(Щоб скасувати утворення пари, натисніть клавішу відповіді/завершення.)

3. Активуйте функцію Bluetooth у мобільному пристрої та встановіть, щоб мобільний пристрій здійснив пошук пристроїв Bluetooth.
4. Зі списку пристроїв Bluetooth, знайдених Вашим мобільним пристроєм, виберіть гарнітуру (Nokia BH-902).
5. Щоб утворити пару та встановити з'єднання між гарнітурою та Вашим пристроєм, введіть код доступу **0000**. У деяких пристроях після об'єднання у пару може знадобитися встановити з'єднання окремо. Об'єднувати гарнітуру з пристроєм у пару потрібно лише один раз.

Якщо створення пари завершилось успішно, на дисплеї з'явиться повідомлення *Pairing OK*, а гарнітура відобразатиметься разом із іншими поточними парними пристроями Bluetooth у відповідному меню мобільного пристрою.

Від'єднання гарнітури

Щоб від'єднати гарнітуру від мобільного пристрою, використовуйте функцію *Connection > Device list*, описану в розділі "Функції меню" на стор. 24. Такого ж результату можна досягти, вимкнувши гарнітуру або від'єднавши її за допомогою меню Bluetooth свого пристрою.

Щоб від'єднати гарнітуру, не потрібно скасовувати пару, утворену між гарнітурою та мобільним пристроєм.

Повторне з'єднання гарнітури

Щоб з'єднати гарнітуру з парним пристроєм вручну, увімкніть гарнітуру та встановіть з'єднання через меню

Початок роботи

Bluetooth пристрою або натисніть і потримайте клавішу відповіді/завершення.

У Вашому пристрої можна дозволити гарнітурі під час увімкнення автоматично встановлювати з'єднання з пристроєм. Щоб зробити це у пристроях Nokia, змініть установки свого парного пристрою в меню Bluetooth.

■ Дисплей

Якщо увімкнена гарнітура не використовується протягом приблизно 10 секунд, її дисплей переходить у режим збереження енергії. У цьому режимі дисплей буде почергово вимикатись на 5 секунд, а потім вмикатись на 1 секунду.

Щоб активувати дисплей, коли він перебуває в режимі збереження енергії, на мить натисніть клавішу відповіді/завершення або будь-яку з клавіш регулювання гучності. Щоб відобразити список пунктів меню, натисніть клавішу живлення.

Початок роботи

Щоб переглянути поточний час та стан акумулятора, коли не триває дзвінок і Ви не перебуваєте в меню, натисніть будь-яку з клавіш регулювання гучності.

Основні індикатори, що можуть з'являтися на дисплеї:



Гарнітура приєднана до сумісного пристрою і готова до використання.



Гарнітура не приєднана до сумісного пристрою.



Надійшов вхідний дзвінок.



Триває дзвінок.



Один дзвінок триває, а інший встановлено на утримання.



У Вас є пропущені дзвінки.



Мікрофон вимкнено (під час дзвінка).

Початок роботи



У Вас є непрочитані текстові або мультимедійні повідомлення. Піктограма відображається лише у випадку, коли гарнітуру приєднано до сумісного пристрою Nokia.



Акумулятор повністю заряджений.



Низький заряд акумулятора.



Інформацію про абонента приховано.

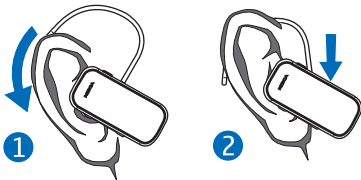
3. Основи користування

■ Розташування гарнітури на вусі

Гарнітура має вушну петлю, яка допомагає краще зафіксувати вушну петлю на вусі.

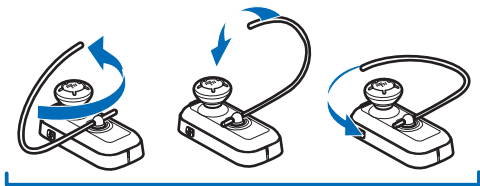
Зніміть з гарнітури захисне покриття. Щоб закріпити гарнітуру за допомогою вушної петлі, закладіть петлю за вухо (1) та обережно вкладіть у вухо динамік.

Відрегулюйте довжину вушної петлі. Розташуйте гарнітуру таким чином, щоб вона була спрямована у бік рота (2).



Основи користування

Щоб носити гарнітуру на лівому вусі, поверніть вушну петлю таким чином, щоб вона перебувала ліворуч від логотипу Nokia (3).



3

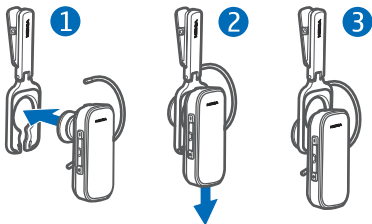
Якщо потрібно використовувати гарнітуру без вушної петлі, обережно витягніть петлю з невеликого отвору на тильному боці гарнітури, а потім вклавть динамік у вухо. Щоб знову приєднати вушну петлю, обережно вставте її в отвір на тильному боці гарнітури.

■ Носіння гарнітури

До комплекту постачання гарнітури може входити затискач або ремінець.

Коли Ви не тримаєте гарнітуру на вусі, її можна прикріпити до свого одягу чи ременя за допомогою затискача або носити на шиї, використовуючи ремінець.

Щоб закріпити гарнітуру на ремінці чи затискачі, вставте її у фіксатор (1) та обережно потягніть донизу (2), поки гарнітура не зафіксується на своєму місці (3). Щоб від'єднати гарнітуру, посуньте її вгору та вийміть з фіксатора.



■ Здійснення та отримання дзвінків

Щоб здійснити дзвінок, коли до мобільного пристрою приєднано гарнітуру, використовуйте мобільний пристрій як завжди.

Якщо Ваш пристрій підтримує повторний набір останнього набраного номера за допомогою гарнітури, двічі натисніть клавішу відповіді/завершення, коли не відбувається розмова.

Якщо пристрій підтримує голосовий набір за допомогою гарнітури, натисніть та потримайте клавішу відповіді/завершення, коли не відбувається розмова, а потім виконайте дії, описані у посібнику користувача свого пристрою.

Щоб відповісти на дзвінок або завершити розмову, натисніть клавішу відповіді/завершення. Щоб відхилити вхідний дзвінок, двічі натисніть клавішу відповіді/завершення.

Для регулювання гучності гарнітури під час дзвінка використовуйте клавіші гучності.

Основи користування

Щоб увімкнути або вимкнути мікрофон під час дзвінка, на мить натисніть клавішу живлення. Гарнітура подасть звуковий сигнал.

Щоб переключити дзвінок з гарнітури на приєднаний пристрій, натисніть і потримайте клавішу живлення (гарнітура вимкнеться) або скористайтесь клавішами пристрою. Щоб знову переключити дзвінок на гарнітуру, увімкніть її. Якщо гарнітуру увімкнено, натисніть і потримайте клавішу відповіді/завершення.

Щоб поставити поточний дзвінок на утримання та відповісти на дзвінок, що очікує, натисніть і потримайте клавішу відповіді/завершення. Щоб завершити поточний дзвінок та відповісти на дзвінок, що очікує, натисніть клавішу відповіді/завершення. Щоб переключатися між активним дзвінком та дзвінком на утриманні, натисніть і потримайте клавішу відповіді/завершення. Щоб завершити активний дзвінок і перейти до дзвінка на утриманні, натисніть клавішу відповіді/завершення.

■ Функції меню

Гарнітура оснащена меню, в якому можна переглядати останні дзвінки, керувати парними пристроями та змінювати установки гарнітури.

Переміщення по меню

Щоб відкрити список функцій меню, на мить натисніть клавішу живлення, якщо немає активних дзвінків. На дисплеї з'явиться перший елемент меню (*Recent calls*).

Щоб переміщуватися у списку функцій меню або між опціями установок, натискайте будь-яку з клавіш гучності. Щоб вибрати функцію меню або опцію установки, натискайте клавішу відповіді/завершення.

Щоб повернутися до попереднього рівня меню, натисніть клавішу живлення. Щоб вийти зі списку функцій меню, один або кілька разів (залежно від поточного рівня меню) натисніть клавішу живлення. Такого ж результату можна досягти, дочекавшись, поки дисплей перейде у режим збереження енергії.

Перегляд останніх дзвінків

Щоб переглянути останні дзвінки, виберіть *Recent calls* та потрібне підменю. Можна переглянути 10 останніх набраних, отриманих та пропущених дзвінків. Коли встановлюється з'єднання між гарнітурою та мобільним пристроєм, інформація про дзвінки копіюється з пристрою на гарнітуру (якщо пристрій підтримує таку функцію).

Щоб зателефонувати за певним номером, перейдіть до нього та натисніть клавішу відповіді/завершення.

Керування парними пристроями

Для керування пристроями Bluetooth, які об'єднані з гарнітурою в пару, виберіть *Connection*.

Щоб об'єднати гарнітуру та сумісний пристрій у пару, виберіть *Pairing*. Коли на дисплеї з'явиться повідомлення *Start pairing?*, натисніть клавішу відповіді/завершення. Потім виконуйте вказівки, надані у розділі "Утворення пари з гарнітурою" на стор. 13. Якщо розпочати процес утворення пари, коли гарнітуру

Основи користування

приєднано до пристрою, поточне з'єднання буде завершено.

Щоб переглянути список пристроїв, з якими гарнітуру об'єднано в пари, виберіть *Device list*. Пристрій, який на даний момент приєднано до гарнітури, позначається заповненим колом, а пустим колом позначається не приєднаний на даний момент пристрій. Щоб приєднати або від'єднати гарнітуру від пристрою, перейдіть до відповідного пристрою та натисніть клавішу відповіді/завершення.

Зміна установок

Щоб змінити установки гарнітури, виберіть *Setup*.

Щоб відобразити або приховати інформацію про абонента, виберіть *Caller ID setup* та виберіть потрібну опцію. Щоб переглянути інформацію про абонента, коли вибрано опцію *Caller hidden*, у разі надходження дзвінка на мить натисніть будь-яку з клавіш гучності.

Щоб вибрати формат часу та встановити поточний час, виберіть *Time setup*. Щоб вибрати формат часу,

Основи користування

натисніть будь-яку клавішу гучності та клавішу відповіді/завершення. Щоб встановити години або хвилини, кілька разів натисніть (або натисніть і потримайте) будь-яку з клавіш гучності, а потім натисніть клавішу відповіді/завершення. Показники часу будуть оновлюватись згідно з показниками на приєднаному пристрої Nokia (якщо пристрій має функцію відображення часу).

Щоб встановити мову для повідомлень, що відображаються на дисплеї гарнітури, виберіть *Language*. Перейдіть до потрібної мови та двічі натисніть клавішу відповіді/завершення. Установка мови оновлюється згідно з відповідною установкою приєданого пристрою Nokia (якщо пристрій має таку функцію).

Щоб відрегулювати яскравість дисплея, виберіть *Brightness*. Виберіть необхідний рівень яскравості та натисніть клавішу відповіді/завершення.

Щоб відновити початкові установки, виберіть *Reset* та натисніть клавішу відповіді/завершення, щоб

Основи користування

підтвердити цю операцію. Див. також "Скидання установок та повернення їх до стандартних значень" на стор. 28.

■ Переключення між з'єднаннями

Якщо гарнітуру було об'єднано в пару з двома сумісними пристроями (наприклад, з ПК та мобільним пристроєм), Ви маєте змогу переключатись між з'єднаннями. Переконайтесь, що інший пристрій доступний для з'єднання, потім одночасно натисніть і потримайте обидві клавіші гучності.

■ Скидання установок та повернення їх до стандартних значень

Щоб відновити початкові установки гарнітури, виберіть *Setup* > *Reset* (цю функцію описано в розділі "Функції меню" на стор. 24). Такого ж результату можна досягти, якщо вимкнути гарнітуру, натиснути і потримати клавішу живлення та клавішу відповіді/завершення,

Основи користування

а потім знову натиснути клавішу відповіді/завершення, щоб підтвердити операцію.

Щоб скинути установки гарнітури, якщо вона припиняє працювати, навіть будучи зарядженою, приєднайте гарнітуру до зарядного пристрою та одночасно натисніть клавішу живлення та клавішу відповіді/завершення. Процес скидання не впливає на установки утворення пари.

4. Інформація про акумулятор

Ваш пристрій живиться від акумулятора, що перезаряджається. Акумулятор можна заряджати та розряджати сотні разів, але при цьому він поступово зношується. Заряджайте акумулятор лише за допомогою ухвалених зарядних пристроїв Nokia, призначених для цього виробу.

Коли зарядний пристрій не використовується, вимкніть його з електричної розетки та від'єднайте від виробу. Не залишайте повністю заряджений акумулятор з'єднаним із зарядним пристроєм, оскільки надмірне зарядження скорочує термін служби акумулятора. Якщо повністю заряджений акумулятор не використовувати, він з часом розрядиться.

Ніколи не користуйтеся пошкодженими зарядними пристроями.

У разі тривалого перебування в умовах високої або низької температури (наприклад, в закритому

Інформація про акумулятор

автомобілі влітку або в холодну зиму) ємність та термін служби акумулятора пристрою знижуються. Завжди намагайтеся зберігати акумулятор при температурі від 15°C до 25°C (від 59°F до 77°F). Пристрій з дуже нагрітим чи дуже охолодженим акумулятором може тимчасово не працювати навіть у випадку, якщо акумулятор повністю заряджений. Робота акумулятора особливо обмежується при температурах значно нижче 0°C.

Не кидайте акумулятори у вогонь, оскільки вони можуть вибухнути. Пошкодження акумуляторів також може спричинити вибух.

Догляд і технічне обслуговування

Ваш пристрій є результатом спільної діяльності розробників та виконавців вищої кваліфікації і потребує обережного поводження. Наведені нижче рекомендації допоможуть Вам дотримуватись усіх вимог гарантійного обслуговування.

- Тримайте пристрій сухим. Атмосферні опади, волога та будь-які рідини містять мінерали, що призводять до корозії електронних схем. Якщо пристрій намокне, дайте йому повністю висохнути.
- Не використовуйте та не зберігайте пристрій у запилених чи брудних місцях. Його рухомі частини та електронні компоненти можуть пошкодитися.
- Не зберігайте пристрій у місцях із високою температурою. Високі температури можуть скоротити термін служби електронних пристроїв, викликати пошкодження акумулятора та деформацію або розплавлення пластмаси.

Догляд і технічне обслуговування

- Не зберігайте пристрій у холодних місцях. Коли пристрій нагріється до своєї нормальної температури, всередині пристрою може з'явитися волога, здатна пошкодити електронні плати.
- Не намагайтеся відкрити пристрій.
- Запобігайте падінню, ударам та струшуванню пристрою. Грубе поводження може призвести до виходу з ладу внутрішніх електронних плат і точної механіки.
- Не використовуйте для чищення пристрою їдкі хімікати, сильні миючі засоби та розчини.
- Не фарбуйте пристрій. Фарба може заблокувати рухомі частини та порушити їх належне функціонування.

Усі наведені вище рекомендації однаково стосуються Вашого пристрою, акумулятора, зарядного пристрою та будь-якого додатка. Якщо будь-який пристрій не працює належним чином, віднесіть його до найближчого авторизованого сервісного центру для виконання технічного обслуговування.

Догляд і технічне обслуговування



Утилізація

Перекреслена корзина з колесами, зображена на Вашому виробі, документації або упаковці, означає, що в межах Європейського Союзу після завершення строку експлуатації всі електричні та електронні вироби й акумулятори підлягають утилізації окремо від звичайного сміття. Не викидайте ці вироби з невідсортованими міськими відходами.

Здайте вироби до спеціального пункту на повторну переробку, щоб не завдати шкоди довкіллю чи здоров'ю людей унаслідок неконтрольованої утилізації цих виробів та щоб сприяти повторному використанню матеріальних ресурсів. Відомості щодо безпечної утилізації цього виробу можна отримати у пункті продажу, де було придбано виріб, у місцевої інстанції, що займається переробкою сміття та відходів, в організацій Вашої країни, які стежать за належною утилізацією виробів, або у місцевого представника Nokia. Додаткову інформацію див. у Екологічній декларації виробу або на веб-сайті www.nokia.com у розділі Вашої країни.