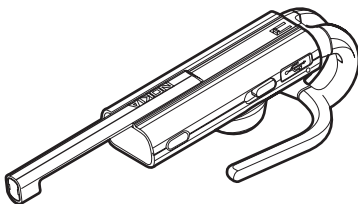


Руководство по эксплуатации минигарнитуры Nokia Bluetooth BH-904



9209966
Выпуск 1 RU



ДЕКЛАРАЦИЯ СООТВЕТСТВИЯ

КОРПОРАЦИЯ NOKIA заявляет, что изделие HS-101W соответствует основным требованиям и другим соответствующим положениям Директивы Совета Европы 1999/5/ЕС. Копию Декларации соответствия можно загрузить с веб-страницы http://www.nokia.com/phones/declaration_of_conformity/.

CE 0984

© Nokia, 2008 г. С сохранением всех прав.

Nokia, Nokia Connecting People и логотип Nokia Original Accessories являются торговыми марками или зарегистрированными торговыми марками корпорации Nokia. Названия других изделий или компаний, указанные здесь, могут быть торговыми марками или торговыми наименованиями соответствующих владельцев.

Воспроизведение, передача, распространение или хранение в любой форме данного документа или любой его части без предварительного письменного разрешения корпорации Nokia запрещено.

Bluetooth is a registered trademark of Bluetooth SIG, Inc.

Корпорация Nokia постоянно совершенствует свою продукцию. Корпорация Nokia оставляет за собой право вносить любые изменения и улучшения в любое изделие, описанное в этом документе, без предварительного уведомления.

В максимально допустимой действующим законодательством степени корпорация Nokia и ее держатели лицензий ни при каких обстоятельствах не принимают на себя никакой ответственности за потерю данных или прибыли, а также ни за какой специальный, случайный, воследовавший или косвенный ущерб, какими бы причинами это ни было вызвано.

Содержание этого документа предоставлено на условиях "как есть". Кроме требований действующего законодательства, никакие иные гарантии, как явные, так и подразумеваемые, включая (но не ограничиваясь этим) неявные гарантии коммерческой ценности и пригодности для определенной цели, не касаются точности, надежности или содержания этого документа. Корпорация Nokia оставляет за собой право пересматривать или изменять содержимое данного документа в любое время без предварительного уведомления.

Наличие в продаже конкретных изделий зависит от региона. Дополнительную информацию можно получить в представительстве Nokia.

Ограничение экспорта

Данное устройство может содержать компоненты, технологии и/или программное обеспечение, подпадающие под действие экспортного законодательства США и других стран. Любое использование в нарушение законодательства запрещено.

9209966 / Выпуск 1 RU

Телефон горячей линии Nokia: +7 (495) 644-18-04

Факс: +7 (495) 795-05-03

125009, Москва, Тверская ул., 7, а/я 25 Nokia

www.nokia.ru

Содержание

1. Введение	5	Регулировка громкости минигарнитуры	14
Технология беспроводной связи Bluetooth	6	Отключение и включение микрофона	14
2. Начало работы	7	Переключение вызова между минигарнитурой и мобильным устройством	14
Клавиши и компоненты.....	7	Подключение минигарнитур к двум устройствам.....	14
Зарядка аккумулятора	7	Очистка параметров или сброс	15
Включение и выключение минигарнитуры	9	4. Информация об аккумуляторах и зарядных устройствах	16
Сопряжение и подключение минигарнитуры	9	Уход и техническое обслуживание	18
Отключение минигарнитуры	10		
Повторное подключение минигарнитуры.....	10		
Устранение неполадок.....	11		
3. Основные операции	12		
Замена ушной подушки.....	12		
Закрепление минигарнитуры	12		
Выдвижной микрофон	12		
Вызовы	13		

1. Введение

Беспроводная минигарнитура Nokia Bluetooth BH-904 позволяет посылать и принимать вызовы в пути или на работе. Выдвижной микрофон минигарнитуры позволяет отвечать на вызовы и завершать вызовы, а также разговаривать с меньшей громкостью или в шумной обстановке. Минигарнитура оснащена системой подавления посторонних шумов, что позволяет обрабатывать вызовы в шумной обстановке.

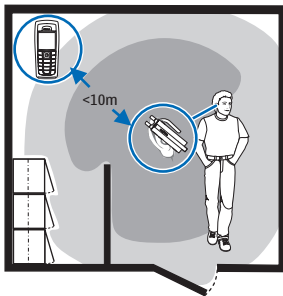
Минигарнитуру можно использовать с совместимыми устройствами, поддерживающими технологию беспроводной связи Bluetooth. Минигарнитуру можно подключать одновременно к двум устройствам.

Внимательно прочитайте данное руководство перед использованием минигарнитуры. Также прочитайте руководство по эксплуатации мобильного устройства, подключаемого к минигарнитуры. Дополнительную информацию читайте на региональном веб-сайте Nokia или по адресу www.nokia.com/support.

Данное изделие может содержать мелкие детали. Храните их в недоступном для детей месте. Покрyтия на поверхности этого устройства не содержат никеля. Поверхность этого устройства изготовлена из нержавеющей стали.

■ Технология беспроводной связи Bluetooth

Технология беспроводной связи Bluetooth позволяет соединять совместимые устройства без кабелей. Необязательно, чтобы минигарнитура и другое устройство находились в пределах прямой видимости, но они должны находиться в пределах 10 метров друг от друга. Чем ближе друг к другу расположены минигарнитура и другое устройство, тем лучше характеристики связи. Оптимальный рабочий диапазон показан на рисунке темно-серым цветом. Соединение может нарушить большое расстояние (показано серым цветом) или наличие препятствий или других электронных устройств.



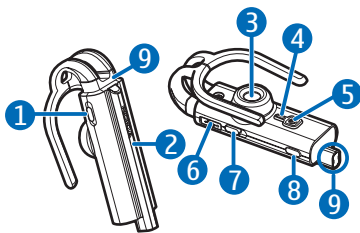
Минигарнитура совместима с устройствами Bluetooth версии 2.1 + EDR и поддерживает профиль минигарнитуры 1.1 и профиль громкой связи 1.5. Информацию о совместимости данного устройства с другими устройствами можно получить у изготовителей этих устройств.

2. Начало работы

■ Клавиши и компоненты

Минигарнитура состоит из следующих компонентов:

1. Клавиша регулировки громкости
2. Выдвижной микрофон
3. Динамик
4. Индикатор
5. Клавиша включения
6. Зарядный разъем
7. Клавиша отключения/включения микрофона
8. Клавиша ответа на вызов/завершения вызова
9. Микрофоны



Для работы с минигарнитурой необходимо зарядить аккумулятор и выполнить сопряжение минигарнитур с совместимым устройством.

Детали устройства обладают магнитными свойствами. Возможно притяжение металлических предметов к устройству. Не храните рядом с устройством кредитные карточки и другие магнитные носители информации - это может привести к уничтожению информации.

■ Зарядка аккумулятора

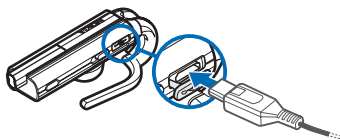
Перед зарядкой аккумулятора внимательно ознакомьтесь с разделом Информация об аккумуляторах и зарядных устройствах на стр. 16.



Внимание! Используйте только те зарядные устройства, применение которых с данной конкретной моделью рекомендовано компанией Nokia. Применение любых других аксессуаров может привести к аннулированию гарантий и сертификатов и может быть опасным.

Отсоединяя кабель питания дополнительного устройства, держитесь за вилку, а не за шнур.

1. Включите зарядное устройство в розетку.
2. Поднимите заглушку разъема для подключения зарядного устройства и подсоедините к нему кабель зарядного устройства.



Во время зарядки индикатор горит красным цветом.

Продолжительность полной зарядки аккумулятора может составлять до 35 минут с зарядным устройством AC-6. Зарядка аккумулятора с зарядным устройством AC-6 в течение 15 минут обеспечивает до 5 часов работы в режиме разговора.

3. Когда аккумулятор полностью заряжен, индикатор горит зеленым цветом. Отключите зарядное устройство от минигарнитуры, затем от розетки электросети. Опустите заглушку зарядного разъема.

Для зарядки минигарнитуры с помощью совместимого зарядного устройства Nokia с зарядным штекером 2,0 или 3,5 мм используйте адаптер зарядного устройства Nokia CA-146C (продается отдельно).

Аккумулятор можно также заряжать через порт USB совместимого компьютера с помощью кабеля для передачи данных Nokia CA-101 (продается отдельно). Подключите один конец кабеля к разъему зарядного устройства, а другой конец – к порту USB компьютера.

Время работы от полностью заряженного аккумулятора достигает 8 часов в режиме разговора и 160 часов в режиме ожидания.

Если минигарнитура не подключена к зарядному устройству, для проверки заряда аккумулятора кратковременно нажмите клавишу включения при включенной минигарнитуре. При достаточном уровне заряда индикатор горит зеленым цветом. Желтый цвет индикатора свидетельствует о том, что вскоре может потребоваться зарядка. Если индикатор горит красным цветом, зарядите аккумулятор.

При разрядке аккумулятора минигарнитура приблизительно каждые 5 минут подает тональный сигнал, а индикатор однократно мигает красным цветом после другого цвета индикатора.

■ Включение и выключение минигарнитуры

Для включения нажмите клавишу включения и удерживайте ее нажатой в течение 2 секунд. Подается звуковой сигнал и индикатор минигарнитуры горит зеленым цветом. Минигарнитура пытается установить соединение с одним из двух устройств, которые использовались последними. Когда минигарнитура подключена к устройству и готова к использованию, индикатор медленно мигает синим цветом. Если минигарнитура не сопряжена с устройством, в ней автоматически включается режим сопряжения (см. Сопряжение и подключение минигарнитуры на стр. 9).

Для выключения нажмите кнопку включения и удерживайте ее нажатой в течение приблизительно 2 секунд. Минигарнитура подает звуковой сигнал, и на короткое время загорается красный индикатор. Если минигарнитура не устанавливает соединения с устройством в течение 30 минут, она выключается автоматически.

■ Сопряжение и подключение минигарнитуры

Минигарнитура может быть сопряжена с восемью устройствами, однако одновременно возможно соединение не более чем с двумя из них.

1. Убедитесь в том, что мобильное устройство включено, а минигарнитура – выключена.
2. Для сопряжения с минигарнитурой, которая ранее не была сопряжена с устройством, включите минигарнитуру. В минигарнитуре включается режим сопряжения, и индикатор начинает быстро мигать синим цветом.

Для сопряжения минигарнитуры, которая ранее была сопряжена с другим устройством, проверьте, что минигарнитура выключена, нажмите клавишу включения и удерживайте ее

нажатой приблизительно 5 секунд до тех пор, пока синий индикатор не начнет быстро мигать.

3. Включите функцию Bluetooth устройства и выполните в нем поиск устройств Bluetooth. Подробнее см. руководство по эксплуатации устройства.
4. В списке обнаруженных устройств выберите минигарнитуру (Nokia BH-904).
5. Если устройство запрашивает код доступа Bluetooth, введите **0000** для сопряжения и соединения минигарнитуры с устройством. Для некоторых устройств соединение необходимо устанавливать отдельно после выполнения сопряжения. Подробнее см. руководство по эксплуатации устройства.

Если сопряжение успешно выполнено, минигарнитура появляется в меню мобильного устройства в списке сопряженных устройств Bluetooth.

Когда минигарнитура подключена хотя бы к одному устройству и готова к использованию, индикатор медленно мигает синим цветом.

Отключение минигарнитуры

Для отключения минигарнитуры от мобильного устройства выключите минигарнитуру или отключите ее в меню Bluetooth устройства.

Для завершения соединения удалять информацию о сопряжении минигарнитуры не требуется.

Повторное подключение минигарнитуры

При включении минигарнитуры она пытается установить соединение с одним или двумя сопряженными с ней устройствами, начиная с устройств, которые использовались последними. См. также Подключение минигарнитуры к двум устройствам на стр. 14.

Для подключения устройств к минигарнитуре вручную нажмите клавишу ответа на вызов/завершения вызова и удерживайте ее

нажатой в течение приблизительно 2 секунд (когда устройства не подключены) или установите соединение в меню Bluetooth требуемого устройства.

Когда к минигарнитуре подключено одно устройство и требуется подключить второе устройство, установите соединение в меню Bluetooth устройства.

В мобильном устройстве можно настроить автоматическое соединение с минигарнитурой. В устройстве Nokia для включения этой функции необходимо изменить параметры сопряженного устройства в меню Bluetooth.

■ Устранение неполадок

Если установить соединение минигарнитурой с мобильным устройством не удается, проверьте следующее.

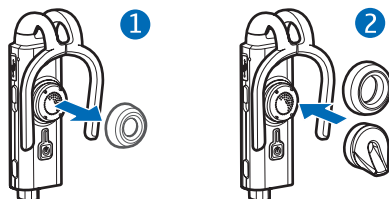
- Минигарнитура заряжена, включена и сопряжена с устройством.
- Функция Bluetooth в устройстве включена.
- Минигарнитура находится на расстоянии не более 10 м от устройства и что между минигарнитурой и устройством нет препятствий (например, стен) или других электронных устройств.

3. Основные операции

■ Замена ушной подушки

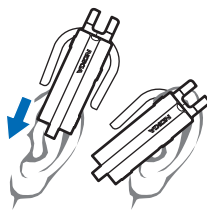
В комплект минигарнитуры могут входить ушные подушки различных размеров. Выберите наиболее подходящую и удобную ушную подушку.

Для замены ушной подушки снимите текущую ушную подушку с динамика (1) и наденьте новую ушную подушку на динамик в том же положении (2).



■ Закрепление минигарнитуры

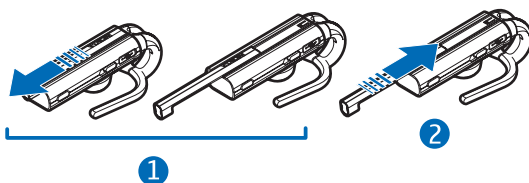
Наденьте минигарнитуру на ухо в удобном положении и и сдвиньте ее вниз. Аккуратно вставьте динамик в ухо. Направьте минигарнитуру в сторону рта.



■ Выдвижной микрофон

При поднесении выдвижного микрофона ко рту улучшается качество звука при разговорах с меньшей громкостью или в шумной обстановке. Вынос микрофона можно использовать для ответа или завершения вызова.

Для работы с микрофоном аккуратно выдвиньте его в сторону рта (1) или сдвиньте его вверх в исходное положение (2).



■ Вызовы

Для посылки вызова при подключенной минигарнитуре используйте мобильное устройство как обычно.

Для повторного вызова последнего набранного номера (если мобильное устройство поддерживает эту функцию с минигарнитурой) в режиме ожидания дважды нажмите клавишу ответа на вызов/завершения вызова.

Для включения функции голосового набора (если телефон поддерживает эту функцию с минигарнитурой) в режиме ожидания нажмите клавишу ответа на вызов/завершения вызова и удерживайте ее нажатой в течение приблизительно 2 секунд, пока мобильное устройство не начнет голосовой набор, и продолжайте согласно описанию в руководстве по эксплуатации устройства.

Для ответа на вызов вытяните микрофон в сторону рта или нажмите клавишу ответа на вызов/завершения вызова. (Для подавления шума вынос должен быть полностью вытянут.)

Для отклонения вызова два раза подряд нажмите клавишу ответа на вызов/завершения вызова.

Для завершения вызова сдвиньте микрофон вверх в исходное положение или нажмите клавишу ответа на вызов/завершения вызова.

■ Регулировка громкости минигарнитуры

Уровень громкости минигарнитуры настраивается автоматически в соответствии с уровнем внешнего шума. Для увеличения громкости сдвиньте клавишу регулировки громкости вверх, для уменьшения – вниз. Для быстрого изменения громкости сдвиньте клавишу и удерживайте ее нажатой.

Выбранный уровень громкости сохраняется для того устройства, которое в этот момент времени используется с минигарнитурой.

■ Отключение и включение микрофона

Для отключения микрофона сдвиньте клавишу отключения микрофона в сторону рта. Для включения микрофона сдвиньте клавишу отключения микрофона в противоположном направлении. При отключении и включении микрофона минигарнитура подает двойной тональный сигнал.

■ Переключение вызова между минигарнитурой и мобильным устройством

Для переключения вызова между минигарнитурой и подключенным устройством нажмите клавишу ответа на вызов/завершения вызова и удерживайте ее нажатой в течение 2 секунд или используйте соответствующую функцию устройства.

■ Подключение минигарнитуры к двум устройствам

Минигарнитуру можно подключать одновременно к двум устройствам. О сопряжении и соединении минигарнитуры с двумя устройствами см. Сопряжение и подключение минигарнитуры на стр. 9 и Повторное подключение минигарнитуры на стр. 10.

По умолчанию минигарнитура может быть соединена одновременно только с одним устройством. Чтобы разрешить одновременное соединение минигарнитуры с двумя устройствами, выключите минигарнитуру и нажмите кнопку включения и кнопку

увеличения громкости и удерживайте их нажатыми в течение приблизительно 5 секунд. Синий индикатор дважды мигает.

Чтобы разрешить одновременное соединение минигарнитуры только с одним устройством, выключите минигарнитуру и нажмите кнопку включения и кнопку уменьшения громкости и удерживайте их нажатыми в течение приблизительно 5 секунд. Зеленый индикатор дважды мигает.

Если минигарнитура одновременно соединена с двумя устройствами и используется повторный набор последнего номера или голосовой вызов, вызов осуществляется на устройстве, которое использовалось последним, когда к нему была подключена минигарнитура. При вызове или ответе на вызов другое подключенное устройство отсоединится до завершения вызова.

■ Очистка параметров или сброс

Для удаления всех параметров сопряжения из минигарнитуры выключите минигарнитуру, нажмите клавиши включения и ответа на вызов/завершения вызова и удерживайте их нажатыми в течение приблизительно 5 секунд. Минигарнитура подает двукратный тональный сигнал, а индикатор мигает попеременно красным и зеленым цветом. После очистки параметров в минигарнитуре включается режим сопряжения.

Если минигарнитура перестала работать несмотря на то, что индикация разрядки аккумулятора отсутствует, выполните сброс минигарнитуры: подключите минигарнитуру к зарядному устройству и нажмите клавишу включения и клавишу ответа на вызов/завершения вызова одновременно. При выполнении сброса параметры сопряжения не очищаются.

4. Информация об аккумуляторах и зарядных устройствах

Данное устройство содержит внутренний неизвлекаемый перезаряжаемый аккумулятор. Не пытайтесь извлекать аккумулятор из устройства, так как это может повредить устройство. Для подключения к данному устройству предназначены следующие зарядные устройства: AC-6 и DC-6. Точный номер модели зарядного устройства зависит от типа штекера. Используются следующие идентификаторы штекеров: E, EB, X, AR, U, A, C и UB.

Аккумулятор можно заряжать и разряжать сотни раз, однако при этом он постепенно изнашивается. Осуществляйте перезарядку аккумулятора только с помощью зарядных устройств Nokia, рекомендованных для подключения к данному устройству. Применение других зарядных устройств может создавать угрозу пожара, взрыва, утечки или других опасностей.

Если аккумулятор используется впервые или аккумулятор длительное время не использовался, перед началом зарядки, возможно, потребуется подключить зарядное устройство, затем отключить и вновь подключить зарядное устройство. Если аккумулятор полностью разряжен, индикатор зарядки отображается только через несколько минут.

Неиспользуемое зарядное устройство следует отключать от источника питания и от устройства. Не оставляйте полностью заряженный аккумулятор подключенным к зарядному устройству, поскольку избыточный заряд может сократить срок службы аккумулятора. Если полностью заряженный аккумулятор не используется, он постепенно разряжается.

Аккумулятор следует хранить при температуре 15 °C...25 °C. Слишком высокая и слишком низкая температура приводит к снижению емкости и срока службы аккумулятора. Чрезмерно нагретый или охлажденный аккумулятор может стать причиной временной неработоспособности устройства. Характеристики аккумуляторов существенно ухудшаются при температуре ниже 0 °C.

Не уничтожайте аккумуляторы путем сжигания, так как они могут взорваться. Аккумуляторы могут взрываться также при повреждении.

Не используйте неисправные зарядные устройства.



Важное замечание. Приведенные значения времени работы в режиме разговора и в режиме ожидания являются

ориентировочными и зависят от состояния сотовой сети, используемых функций телефона, продолжительности эксплуатации и состояния аккумулятора, климатических условий и многих других факторов. Работа устройства в режиме разговора приводит к сокращению времени работы в режиме ожидания. Аналогично, длительное пребывание устройства в режиме ожидания сказывается на времени работы в режиме разговора.

Уход и техническое обслуживание

Данное устройство разработано и изготовлено с использованием самых последних достижений техники и требует осторожного обращения.

Следующие рекомендации позволят выполнить все условия предоставления гарантии.

- Оберегайте устройство от влаги. Атмосферные осадки, влага, любые жидкости могут содержать минеральные частицы, вызывающие коррозию электронных схем. При попадании влаги в устройство полностью высушите его.
- Не используйте и не храните устройство в запыленных или загрязненных помещениях. Это может вызвать повреждение подвижных частей и электронных компонентов.
- Не храните устройство при повышенной температуре. Высокая температура может привести к сокращению срока службы электронных устройств, повредить аккумуляторы и вызвать деформацию или оплавление пластмассовых деталей.
- Не храните устройство при пониженной температуре. При повышении температуры устройства (до нормальной температуры) возможна конденсация влаги внутри корпуса, что вызывает повреждение электронных плат.
- Не пытайтесь вскрыть корпус.
- Оберегайте устройство от падения, ударов и тряски. Неосторожное обращение может привести к дефектам внутренних печатных плат и механических компонентов.
- Не используйте для чистки устройства агрессивные химикаты, растворители для химической чистки и сильные моющие средства.
- Не раскрашивайте устройство. Краска может засорить движущиеся узлы и нарушить их нормальную работу.

Эти рекомендации в равной степени относятся к устройству, зарядному устройству и другим аксессуарам. При нарушении нормальной работы устройства обратитесь в ближайший специализированный сервисный центр.



Утилизация

Знак перечеркнутого мусорного контейнера на изделии, в документации или на упаковке означает, что по окончании срока

службы все электрические и электронные изделия, батареи и аккумуляторы подлежат отдельной утилизации. Это требование применяется в странах ЕС и других местах, где действует система отдельной утилизации. Не уничтожайте эти изделия вместе с неотсортированными городскими отходами.

Утилизация изделий позволяет предотвратить неконтролируемое накопление опасных отходов и рационально использовать материальные ресурсы. Подробные сведения можно уточнить у поставщика изделия, в местных органах по утилизации, государственных организациях по контролю деятельности производителей или у регионального представителя Nokia. Экологическая декларация изделия и инструкции по возврату устаревшего изделия – см. разделы для разных стран по адресу www.nokia.com.