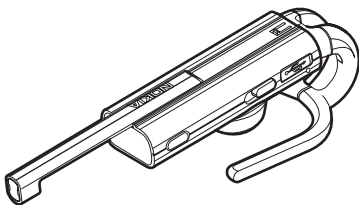


Посібник користувача гарнітури Nokia Bluetooth BH-904



9209967
Видання 1 UK

ДЕКЛАРАЦІЯ ВІДПОВІДНОСТІ

NOKIA CORPORATION засвідчує, що цей виріб HS-101W відповідає основним вимогам та іншим відповідним положенням Директиви 1999/5/EC. Копія декларації відповідності міститься на веб-сайті http://www.nokia.com/phones/declaration_of_conformity/.

CE 0984

© 2008 Nokia. Всі права захищені.

Nokia, Nokia Connecting People та логотип Nokia Original Accessories є товарними знаками або зареєстрованими товарними знаками Nokia Corporation. Назви інших виробів чи компаній, вказані тут, можуть бути товарними знаками чи комерційними назвами відповідних власників.

Відтворення, передача, розповсюдження чи зберігання у будь-якому вигляді даного документа чи будь-якої його частини без попереднього письмового дозволу компанії Nokia заборонені.

Bluetooth is a registered trademark of Bluetooth SIG, Inc.

Компанія Nokia дотримується політики постійного розвитку. Компанія Nokia залишає за собою право вносити будь-які зміни та покращення в будь-який виріб, описаний у цьому документі, без попереднього повідомлення.

У межах, в яких це дозволяється чинним законодавством, за жодних обставин компанія Nokia та її ліцензіати не несуть відповідальності за втрату даних або неoderжаний прибуток, а також за будь-які спеціальні, випадкові, непрямі чи побічні збитки, чим би вони не були викликані.

Вміст цього документа надається "як є". Окрім вимог діючого законодавства, жодні інші гарантії, як явні, так і ті, що припускаються, включно із (але не обмежуючись) неявними гарантіями комерційної цінності та придатності для визначеної мети, не стосуються точності, надійності або змісту цього документа. Компанія Nokia зберігає за собою право перегляду цього документа або скасування його дії у будь-який час без попереднього повідомлення.

Наявність у продажу окремих виробів може залежати від регіону. Докладнішу інформацію можна отримати в пункті продажу Nokia у вашій країні.

Контроль за експортом

Цей виріб може містити товари, технології або програмне забезпечення, які регулюються експортними законами та положеннями США та інших країн. Відхилення від положень закону заборонено.

9209967 / Видання 1 UK

Зміст

1. Вступ	4	Вимкнення та увімкнення мікрофона.....	13
Бездротова технологія Bluetooth ...	5	Переключення дзвінка між гарнітурою та мобільним пристроєм.....	13
2. Початок роботи	6	З'єднання гарнітури із двома пристроями	13
Кнопки та частини	6	Скидання установок та повернення їх до стандартних значень	14
Заряджання акумулятора	6	4. Інформація про акумулятор і зарядний пристрій	15
Увімкнення та вимкнення гарнітури.....	8	Догляд і технічне обслуговування	17
Об'єднання в пару та приєднання гарнітури.....	8		
Від'єднання гарнітури.....	9		
Повторне з'єднання гарнітури.....	9		
Усунення несправностей.....	10		
3. Основи користування.....	11		
Заміна вушної вставки.....	11		
Розміщення гарнітури на вусі.....	11		
Висувний штатив мікрофона.....	11		
Дзвінки	12		
Регулювання гучності на гарнітурі.....	12		

1. Вступ

За допомогою гарнітури Nokia Bluetooth BH-904 можна телефонувати та відповідати на дзвінки під час руху або роботи в офісі. Мікрофон гарнітури кріпиться на висувному штативі, що дозволяє вам відповідати на дзвінки та завершувати розмову, а також розмовляти тихіше або в шумному оточенні. В гарнітурі передбачена функція приглушення шуму, що дозволяє розмовляти по телефону в шумному оточенні.

Гарнітуру можна використовувати із сумісними пристроями, які підтримують бездротову технологію Bluetooth. Гарнітуру можна приєднувати одночасно до двох пристроїв.

Перш ніж використовувати гарнітуру, уважно прочитайте цей посібник користувача. Також прочитайте посібник користувача мобільного пристрою, який підключається до гарнітури.

Докладнішу інформацію можна знайти на веб-сайті www.nokia.com/support або на веб-сайті Nokia країни, у якій ви перебуваєте.

Цей виріб може містити дрібні деталі. Тримайте їх у місцях, недоступних для маленьких дітей. Поверхня металевих деталей цього виробу не містить нікелю. Поверхня цього виробу містить нержавіючу сталь.

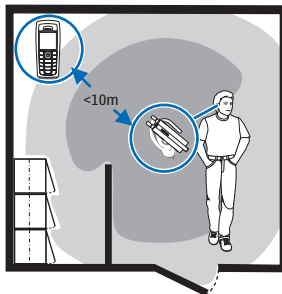
■ Бездротова технологія Bluetooth

Бездротова технологія Bluetooth дає змогу з'єднувати між собою сумісні пристрої без допомоги кабелів.

Гарнітура та інші пристрої можуть не перебувати в межах прямої видимості, але відстань між ними не має перевищувати 10 метрів (33 фути). Що коротша відстань між гарнітурою та іншим пристроєм, то краща ефективність роботи.

Оптимальна для роботи відстань показана на малюнку темно-сірим кольором. На з'єднання впливають відстань, інші електронні пристрої та перешкоди (показані світло-сірим кольором).

Гарнітура сумісна зі специфікацією Bluetooth Specification 2.1 + EDR, яка підтримує режим Headset Profile 1.1 (Режим роботи з гарнітурою 1.1) та Hands-Free Profile 1.5 (Режим „вільні руки” 1.5). Перевіряйте у виробників інших пристроїв інформацію про сумісність із цим пристроєм.

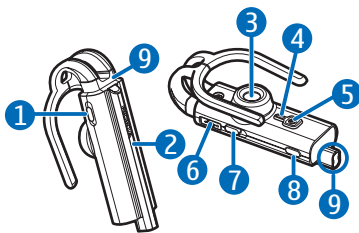


2. Початок роботи

■ Кнопки та частини

Гарнітура складається з таких частин:

1. Кнопка гучності
2. Висувний штатив мікрофона
3. Динамік
4. Світловий індикатор
5. Кнопка живлення
6. Гніздо для зарядного пристрою
7. Кнопка вимкнення/увімкнення мікрофона
8. Кнопка відповіді/завершення
9. Мікрофони



Перш ніж використовувати гарнітуру, потрібно зарядити акумулятор та об'єднати гарнітуру в пару із сумісним пристроєм.

Складові пристрою намагнічені, тому пристрій може притягувати металеві предмети. Не розташовуйте кредитні картки або інші магнітні носії поруч із пристроєм, оскільки це може призвести до видалення інформації, що зберігається на них.

■ Зарядження акумулятора

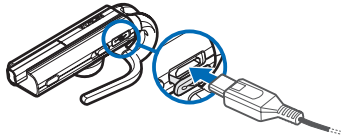
Перш ніж заряджати акумулятор, уважно прочитайте розділ "Інформація про акумулятор і зарядний пристрій" на стор. 15.



Попередження: використовуйте лише ті зарядні пристрої, які ухвалені компанією Nokia для використання саме з цією моделлю. Внаслідок використання інших типів пристроїв можуть стати недійсними будь-які гарантії та дозволи, а також це може бути небезпечним.

Щоб від'єднати шнур живлення аксесуара, необхідно потягнути за штепсель, а не за шнур.

1. Приєднайте зарядний пристрій до стінної розетки.
2. Відкрийте кришку гнізда зарядного пристрою та приєднайте кабель зарядного пристрою до гнізда.



Під час заряджання горить червоний індикатор.

Щоб повністю зарядити акумулятор зарядним пристроєм AC-6, потрібно близько 35 хвилин. Заряджання акумулятора зарядним пристроєм AC-6 протягом 15 хвилин забезпечує близько 5 годин роботи у режимі розмови.

3. Коли акумулятор повністю зарядиться, увімкнеться зелений індикатор. Від'єднайте зарядний пристрій від гарнітури, а потім від електричної розетки. Закрийте кришку гнізда зарядного пристрою.

Щоб зарядити гарнітуру сумісним зарядним пристроєм Nokia зі штекером 2 чи 3,5 мм, скористайтеся адаптером CA-146C для зарядних пристроїв Nokia (продається окремо).

Акумулятор можна також заряджати через USB-порт сумісного ПК за допомогою кабелю з'єднання Nokia CA-101 (продається окремо). З'єднайте один кінець кабелю з гніздом для зарядного пристрою, а інший – з USB-портом на комп'ютері.

Повністю заряджений акумулятор розраховано на роботу впродовж 8 годин у режимі розмови та до 160 годин у режимі очікування.

Щоб перевірити рівень заряду акумулятора гарнітури, коли її не приєднано до зарядного пристрою, на мить натисніть кнопку живлення, коли гарнітуру увімкнено. Якщо індикатор світиться зеленим кольором, рівень заряду акумулятора достатній. Якщо індикатор світиться жовтим кольором, можливо, невдовзі потрібно буде зарядити акумулятор. Якщо індикатор світиться червоним кольором, зарядіть акумулятор.

Якщо акумулятор розряджений, із гарнітури лунає звуковий сигнал з інтервалом приблизно 5 хвилин, а індикатор блимає червоним після будь-якого іншого світлового індикатора.

■ Увімкнення та вимкнення гарнітури

Щоб увімкнути гарнітуру, потримайте клавішу живлення приблизно 2 секунди. Із гарнітури пролунає звуковий сигнал, а потім індикатор засвітиться зеленим. Гарнітура спробує з'єднатися з одним або двома останніми приєднаними пристроями. Якщо з'єднання гарнітури з пристроєм встановлено і вона готова до використання, індикатор повільно блимає синім. Якщо гарнітуру не було об'єднано в пару з пристроєм, вона автоматично входить у режим об'єднання в пару (див. розділ "Об'єднання в пару та приєднання гарнітури" на стор. 8).

Щоб вимкнути, натисніть і утримуйте кнопку живлення протягом приблизно 2 секунд. Гарнітура подасть звуковий сигнал, а індикатор на короткий час засвітиться червоним. Гарнітура автоматично вимикається, якщо протягом 30 хвилин її не буде підключено до пристрою.

■ Об'єднання в пару та приєднання гарнітури

Гарнітуру можна об'єднати у пару щонайбільше із вісьмома пристроями, але одночасно вона може бути з'єднана лише з двома пристроями.

1. Переконайтеся, що мобільний пристрій увімкнено, а гарнітуру вимкнено.
2. Якщо гарнітуру не було попередньо об'єднано в пару з пристроєм, увімкніть гарнітуру. Гарнітура перейде в режим об'єднання в пару, а індикатор почне швидко блимати синім.

Щоб об'єднати гарнітуру в пару, якщо її було попередньо об'єднано в пару з іншим пристроєм, переконайтеся, що гарнітуру вимкнено, а потім натисніть та потримайте кнопку живлення (приблизно 5 секунд), доки індикатор не почне швидко блимати синім.

3. Активуйте функцію Bluetooth у пристрої та увімкніть у ньому пошук пристроїв Bluetooth. Докладнішу інформацію наведено у посібнику користувача пристрою.
4. Виберіть гарнітуру (Nokia BH-904) зі списку знайдених пристроїв.
5. Якщо у пристрої відображається запит пароллю Bluetooth, введіть **0000**, щоб об'єднати в пару та підключити гарнітуру до пристрою. У деяких пристроях після об'єднання в пару може знадобитися встановити з'єднання окремо. Докладнішу інформацію наведено у посібнику користувача пристрою.

Якщо створення пари було успішним, гарнітура з'являється у меню мобільного пристрою, де можна переглянути пристрої Bluetooth, які наразі об'єднані в пару.

Якщо гарнітура підключена щонайменше до одного пристрою і вона готова до використання, індикатор повільно блимає синім.

Від'єднання гарнітури

Щоб від'єднати гарнітуру від мобільного пристрою, вимкніть гарнітуру або від'єднайте її через меню Bluetooth у пристрої.

Щоб від'єднати гарнітуру, не потрібно видаляти створену з нею пару.

Повторне з'єднання гарнітури

Після увімкнення гарнітура спробує підключитися до одного або двох пристроїв, з якими вона об'єднана в пару, починаючи з пристроїв, які використовувалися минулого разу. Див. також розділ "З'єднання гарнітури із двома пристроями" на стор. 13.

Щоб з'єднати пристрій із гарнітурою вручну, потримайте кнопку відповіді/завершення протягом приблизно 2 секунд (якщо не підключено жодного пристрою) або встановіть з'єднання через меню Bluetooth у потрібному пристрої.

Якщо гарнітура вже з'єднана із пристроєм, але потрібно підключити ще один пристрій, встановіть з'єднання через меню Bluetooth того пристрою.

У своєму мобільному пристрої можна визначити установки таким чином, щоб гарнітура встановлювала з ним з'єднання автоматично. Щоб активувати цю функцію у пристрої Nokia, змініть відповідним чином установки парного пристрою в меню Bluetooth.

■ Усунення несправностей

Якщо не вдається з'єднати гарнітуру з мобільним пристроєм, переконайтеся, що:

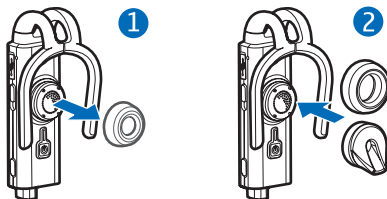
- Гарнітура заряджена, увімкнена й об'єднана у пару з пристроєм.
- Функцію Bluetooth активовано у вашому пристрої.
- Відстань між гарнітурою та пристроєм не перевищує 10 метрів (33 фути) і між ними немає таких перешкод, як стіни або інші електронні пристрої.

3. Основи користування

■ Заміна вушної вставки

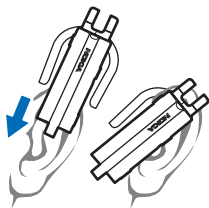
До комплекту постачання гарнітури можуть входити вушні вставки різних розмірів. Виберіть вушну вставку, яка найкраще підходить за розміром та не викликає відчуття дискомфорту у вусі.

Щоб змінити вушну вставку, зніміть її з динаміка (1), після чого встановіть на нього іншу вушну вставку в такому ж положенні (2).



■ Розміщення гарнітури на вусі

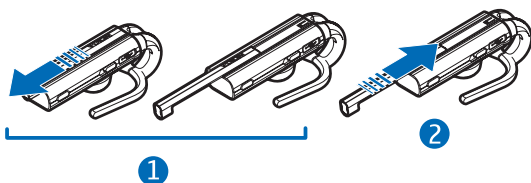
Розмістіть гарнітуру на вусі у зручному положенні, а потім посуньте її вниз. Обережно вкладіть динамік у вухо. Спрямуйте гарнітуру в бік рота.



■ Висувний штатив мікрофона

За допомогою висувного штатива мікрофон можна розмістити ближче до рота, що покращує якість звуку навіть у випадку, коли ви говорите тихіше чи в шумному середовищі. Штатив можна використовувати для відповіді на дзвінок та завершення розмови.

Щоб використовувати штатив, обережно потягніть його вниз у напрямку рота (1) або посуňte вгору у початкове положення (2).



■ Дзвінки

Щоб здійснити дзвінок, коли до мобільного пристрою приєднано гарнітуру, використовуйте мобільний пристрій, як завжди.

Щоб повторно набрати останній набраний номер (якщо мобільний пристрій підтримує цю функцію для гарнітури), коли немає активних дзвінків, двічі натисніть кнопку відповіді/завершення.

Щоб активувати голосовий набір (за умови, що мобільний пристрій підтримує цю функцію для гарнітури), якщо немає активного дзвінка, потримайте кнопку відповіді/завершення упродовж приблизно 2 секунд, доки мобільний пристрій не почне голосовий набір, а потім виконайте інструкції, наведені в посібнику користувача пристрою.

Щоб відповісти на дзвінок, повністю витягніть штатив донизу в напрямку рота або натисніть кнопку відповіді/завершення. (Для функції заглушення шуму необхідно, щоб штатив був повністю витягнутий вниз.) Щоб відхилити дзвінок, двічі натисніть кнопку відповіді/завершення.

Щоб завершити дзвінок, посуňte штатив вгору у його початкове положення або натисніть кнопку відповіді/завершення.

■ Регулювання гучності на гарнітурі

Гарнітура автоматично регулює гучність відповідно до навколишнього шуму. Посуňte кнопку гучності вгору, щоб

збільшити, або вниз, щоб зменшити гучність. Щоб швидко змінити рівень гучності, посуньте і потримайте відповідну кнопку.

Вибраний рівень гучності буде збережено у пристрої, який наразі використовується разом із гарнітурою.

■ Вимкнення та увімкнення мікрофона

Щоб вимкнути мікрофон, пересуньте клавішу вимкнення мікрофону в напрямку до рота. Щоб увімкнути мікрофон, посуньте клавішу вимкнення звуку в протилежному напрямку.

Коли мікрофон вмикається або вимикається, з гарнітури лунає подвійний гудок.

■ Переключення дзвінка між гарнітурою та мобільним пристроєм

Щоб переключити дзвінок між гарнітурою та підключеним пристроєм, потримайте кнопку відповіді/завершення протягом приблизно 2 секунд або скористайтеся відповідною функцією пристрою.

■ З'єднання гарнітури із двома пристроями

Гарнітуру можна з'єднувати одночасно з двома пристроями. Як об'єднати в пару та з'єднати гарнітуру із двома пристроями, див у розділі "Об'єднання в пару та приєднання гарнітури" на стор. 8 та "Повторне з'єднання гарнітури" на стор. 9.

Стандартно гарнітура може бути одночасно з'єднана тільки з одним пристроєм. Щоб дозволити гарнітурі з'єднатися з двома пристроями одночасно, вимкніть гарнітуру та потримайте кнопку живлення та кнопку підвищення гучності протягом приблизно 5 секунд. Індикатор двічі блимне синім кольором.

Щоб дозволити гарнітурі з'єднатися тільки з одним пристроєм одночасно, вимкніть гарнітуру та потримайте кнопку живлення та кнопку зниження гучності протягом приблизно 5 секунд. Індикатор двічі блимне зеленим світлом.

Якщо здійснити повторний набір або голосовий набір тоді, коли гарнітура з'єднана одночасно з двома пристроями, дзвінок здійснюється із пристрою, який використовувався останнім для здійснення дзвінка з гарнітури. Коли ви здійснюєте або відповідаєте на дзвінок, інший підключений пристрій відключається, доки дзвінок не буде завершено.

■ Скидання установок та повернення їх до стандартних значень

Щоб скинути всі установки пар з гарнітури, вимкніть її та одночасно потримайте кнопку живлення та кнопку відповіді/завершення протягом приблизно 5 секунд. З гарнітури двічі пролунає звуковий сигнал, а індикатор почергово блимне червоним та зеленим кольором. Після скидання установок пристрій переходить у режим з'єднання у пару.

Щоб скинути установки гарнітури, якщо вона припиняє працювати, навіть будучи зарядженою, приєднайте гарнітуру до зарядного пристрою та натисніть одночасно кнопку живлення та кнопку відповіді/завершення. Якщо скинути установки, установки об'єднання у пару очищено не буде.

4. Інформація про акумулятор і зарядний пристрій

Цей пристрій має внутрішній незнімний акумулятор. Не намагайтеся вийняти акумулятор із пристрою, щоб не пошкодити пристрій. Цей пристрій призначений для використання із такими зарядними пристроями: AC-6 та DC-6. Точний номер моделі зарядного пристрою може бути різним залежно від типу штепселя. Тип штепселя визначається відповідно до нижченаведеного: E, EB, X, AR, U, A, C або UB. Акумулятор можна заряджати та розряджати сотні разів, але при цьому він поступово зношується. Заряджайте акумулятор лише за допомогою ухвалених зарядних пристроїв Nokia, призначених для цього виробу. Використання несхваленого зарядного пристрою може спричинити ризик займання, вибуху, витікання рідини або інші небезпеки.

Якщо акумулятор використовується вперше або не використовувався довгий час, можливо, буде необхідно для початку заряджання приєднати зарядний пристрій, від'єднати, а потім приєднати знову. Якщо акумулятор повністю розряджений, може минути кілька хвилин, перш ніж на дисплеї відобразиться індикатор заряджання.

Коли зарядний пристрій не використовується, вимкніть його з електричної розетки та від'єднайте від виробу. Не залишайте повністю заряджений акумулятор з'єднаним із зарядним пристроєм, оскільки надмірне заряджання скорочує строк служби акумулятора. Якщо повністю заряджений акумулятор не використовувати, він з часом розрядиться.

Завжди намагайтеся зберігати акумулятор при температурі від 15°C до 25°C (від 59°F до 77°F). Екстремальні температури знижують ємність та тривалість роботи акумулятора. Пристрій з дуже нагрітим чи дуже охолодженим акумулятором може тимчасово не працювати. Робота акумулятора особливо обмежується при температурах значно нижче 0°C.

Не кидайте акумулятори у вогонь, оскільки вони можуть вибухнути. При пошкодженні акумулятори також можуть вибухнути.

Ніколи не користуйтеся пошкодженими зарядними пристроями.



Важливо: тривалість роботи пристрою в режимі розмови та в режимі очікування є приблизною і залежить від стану мережі, використовуваних функцій, терміну, протягом якого експлуатується акумулятор, стану акумулятора, температурних умов, у яких він

Інформація про акумулятор і зарядний пристрій

використовується, та багатьох інших факторів. Тривалість використання пристрою в режимі розмови впливає на тривалість роботи пристрою в режимі очікування. Відповідно, тривалість перебування пристрою в увімкненому стані та режимі очікування впливає на тривалість його роботи в режимі розмови.

Догляд і технічне обслуговування

Ваш пристрій є результатом спільної діяльності розробників та виконавців вищої кваліфікації і потребує обережного поводження. Наведені нижче рекомендації допоможуть Вам дотримуватись всіх вимог гарантійного обслуговування.

- Оберегайте пристрій від вологи. Атмосферні опади, волога та будь-які рідини можуть містити мінерали, які призводять до корозії електронних схем. Якщо пристрій намокне, дайте йому повністю висохнути.
- Не використовуйте та не зберігайте пристрій у запилених чи брудних місцях. Його рухомі частини та електронні компоненти можуть пошкодитися.
- Не зберігайте пристрій у місцях з високою температурою. Високі температури можуть скоротити термін служби електронних пристроїв, викликати пошкодження акумулятора та деформацію або розплавлення пластмаси.
- Не зберігайте пристрій у холодних місцях. Коли пристрій після охолодження нагрівається до своєї нормальної температури, всередині пристрою може з'явитися волога, яка може пошкодити електронні плати.
- Не намагайтеся відкрити пристрій.
- Не кидайте, не бийте та не трусіть пристрій. Грубе поводження з пристроєм може призвести до виходу з ладу внутрішніх електронних плат і точної механіки.
- Не використовуйте для чищення пристрою їдкі хімікати, сильні миючі засоби та розчини.
- Не фарбуйте пристрій. Фарба може заблокувати рухомі частини та порушити їхнє належне функціонування.

Ці рекомендації однаково стосуються вашого пристрою, зарядного пристрою та будь-якого аксесуара. Якщо будь-який пристрій не працює належним чином, віднесіть його до найближчого сервісного центру для технічного обслуговування.



Утилізація

Перекреслена корзина з колесами, зображена на вашому виробі, документації або упаковці, означає, що після завершення терміну експлуатації усі електричні та електронні вироби й акумулятори підлягають утилізації окремо від звичайного сміття. Ця вимога

застосовується в Європейському Союзі та в інших країнах, де доступні системи окремої утилізації. Не викидайте ці вироби з несорттованими міськими відходами.

Здаючи вироби до спеціального пункту на повторну переробку, ви допомагаєте перешкодити неконтрольованій утилізації цих виробів і сприяєте повторному використанню матеріальних ресурсів. Детальніші відомості можна отримати у пункті продажу, де було придбано виріб, у місцевій інстанції, що займається переробкою сміття та відходів, в організаціях вашої країни, які стежать за належною утилізацією виробів, або у місцевого представника Nokia. Екологічну декларацію до виробу або інструкції щодо утилізації застарілого виробу можна знайти на веб-сайті www.nokia.com у розділі вашої країни.