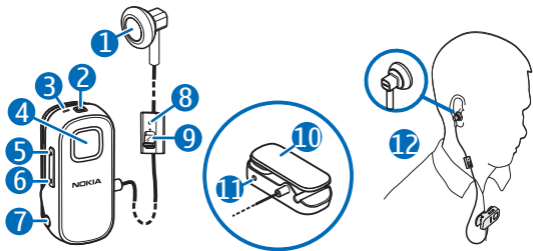
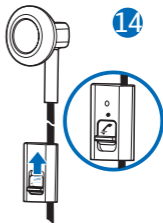
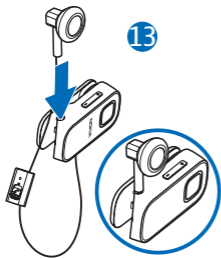


# Гарнітура Nokia Bluetooth BH-215

---



9211758/1



## ДЕКЛАРАЦІЯ ВІДПОВІДНОСТІ

Цим документом NOKIA CORPORATION засвідчує, що виріб HS-129W відповідає основним вимогам та іншим відповідним положенням Директиви 1999/5/EC.

Декларація відповідності міститься на веб-сайті [http://www.nokia.com/phones/declaration\\_of\\_conformity/](http://www.nokia.com/phones/declaration_of_conformity/).

# CE 0560

© 2008 Nokia. Усі права захищені.

Nokia, Nokia Connecting People та логотип Nokia Original Accessories є товарними знаками або зареєстрованими товарними знаками Nokia Corporation. Назви інших виробів чи компаній, вказані тут, можуть бути товарними знаками чи комерційними назвами відповідних власників.

Відтворення, передача, розповсюдження чи зберігання у будь-якому вигляді цього документа чи будь-якої його частини без попереднього письмового дозволу компанії Nokia заборонені.

Bluetooth is a registered trademark of Bluetooth SIG, Inc.

Компанія Nokia дотримується політики постійного розвитку. Компанія Nokia зберігає за собою право вносити будь-які зміни та покращення в будь-який виріб, описаний у цьому документі, без попереднього повідомлення.

У межах, дозволених чинним законодавством, за жодних обставин компанія Nokia та її ліцензіати не несуть відповідальності за втрату даних або неодержаний прибуток, а також за будь-які спеціальні, випадкові, наступні чи побічні збитки, чим би вони не були викликані.

Вміст цього документа надається "як є". Крім передбачених чинним законодавством, жодні інші гарантії, прямо передбачені та умовні, включаючи (але не лише) обов'язкові гарантії комерційної цінності та придатності для визначеної мети, не стосуються точності, достовірності чи змісту цього документа. Компанія Nokia залишає за собою право на перегляд цього документа або на його анулювання у будь-який час без попереднього повідомлення.

Наявність у продажу окремих виробів може залежати від регіону. Докладнішу інформацію можна отримати в авторизованій точці продажу Nokia у Вашому регіоні.

Контроль за експортом  
Цей пристрій може містити деталі, технології або програмне забезпечення, які підпадають під дію законодавства щодо експорту і нормативних положень США та інших країн. Відхилення від положень закону заборонено.

## Вступ

---

За допомогою гарнітури Nokia Bluetooth BH-215 можна телефонувати та відповідати на дзвінки під час руху.

Перш ніж користуватися гарнітурою, уважно прочитайте цей посібник користувача. Прочитайте також посібник користувача свого телефону.

Цей виріб може містити дрібні деталі. Зберігайте їх у місцях, недоступних для малих дітей.

## Технологія бездротового з'єднання Bluetooth

За допомогою бездротової технології Bluetooth можна з'єднувати між собою сумісні пристрої без допомоги кабелів. Телефон та гарнітура можуть не бути в межах прямої видимості, але відстань між ними не повинна перевищувати 10 метрів (33 фути). Крім цього, на з'єднання можуть впливати такі перешкоди, як інші електронні пристрої та стіни.

Гарнітура сумісна зі специфікацією Bluetooth Specification 2,1 + EDR, яка підтримує режими Headset Profile 1.1 (Режим роботи з гарнітурою 1.1) та Hands-Free Profile

1.5 (Режим „вільні руки” 1.5). Ознайомтеся з інформацією виробників інших пристроїв, щоб дізнатися, чи сумісні вони з цим пристроєм.

## Початок роботи

Гарнітура складається з частин, зображених на титульній сторінці: Динамік (1), кнопка живлення (2), світловий індикатор (3), клавіша відповіді/завершення (4), клавіша збільшення гучності (5), клавіша зменшення гучності (6), гніздо для зберігання динаміка (7), мікрофон (8), клавіша вимкнення звуку (9), затискач (10) та гніздо для зарядного пристрою (11).

Перш ніж можна буде користуватися гарнітурою, потрібно зарядити акумулятор та об'єднати гарнітуру в пару з сумісним телефоном.

Складові пристрою намагнічені, тому пристрій може притягувати металеві предмети. Не розташовуйте кредитні картки або інші магнітні носії поруч із пристроєм, оскільки це може призвести до видалення збереженої на них інформації.

## Заряджання акумулятора

Перш ніж заряджати акумулятор, уважно прочитайте розділ "Інформація про акумулятор і зарядний пристрій".



### Попередження:

використовуйте лише ті зарядні пристрої, які ухвалено компанією Nokia для

використання саме з цією моделлю пристрою. Внаслідок використання інших типів пристроїв можуть стати недійсними будь-які гарантії та дозволи, а також це може бути небезпечним.

Щоб від'єднати шнур живлення аксесуару, необхідно потягнути за штепсель, а не за шнур.

1. Увімкніть зарядний пристрій в електричну розетку.
2. Приєднайте кабель зарядного пристрою до гнізда зарядного пристрою. Під час заряджання горить червоний індикатор. Щоб акумулятор зарядився повністю, може знадобитися до 2 годин.
3. Коли акумулятор зарядиться повністю, індикатор почне світитися зеленим кольором. Від'єднайте зарядний пристрій від гарнітури, а потім від електричної розетки.

Повністю заряджений акумулятор розраховано на роботу впродовж 10 годин у режимі розмови та до 200 годин у режимі очікування.

Коли акумулятор розряджений, із гарнітури щохвилини лунає звуковий сигнал, а індикатор блимає червоним.

## **Увімкнення та вимкнення**

Щоб увімкнути гарнітуру, потримайте клавішу живлення приблизно 2 секунди. Із гарнітури пролунає звуковий сигнал, а потім індикатор засвітиться зеленим. Гарнітура спробує встановити з'єднання з телефоном, із яким вона об'єднана в пару.

Щоб вимкнути гарнітуру, потримайте клавішу живлення приблизно 5 секунд. Із гарнітури пролунає звуковий сигнал, а індикатор на короткий час засвітиться червоним. Гарнітура

вимкнеться автоматично, якщо протягом її не приєднати до парного пристрою 30 хвилин.

## Утворення пари з гарнітурою

1. Переконайтеся, що телефон увімкнено, а гарнітуру вимкнено.
2. Потримайте клавішу живлення (приблизно 5 секунд), поки індикатор не почне швидко блимати зеленим кольором.
3. Активуйте функцію Bluetooth у телефоні та настройте його таким чином, щоб він здійснив пошук пристроїв Bluetooth.
4. Виберіть гарнітуру зі списку знайдених пристроїв.
5. Введіть код доступу **0000**, щоб створити пару та з'єднати гарнітуру з телефоном. У деяких телефонах може знадобитися встановити з'єднання окремо після створення пари.

Коли з'єднання гарнітури з телефоном встановлено і вона готова до використання, індикатор блиматиме зеленим кольором приблизно кожні 5 секунд.

У своєму телефоні можна визначити установки таким чином, щоб гарнітура встановлювала з ним з'єднання автоматично. Щоб активувати цю функцію у пристрої Nokia, змініть відповідним чином установки парного пристрою у меню Bluetooth.

## Основи користування

### Носіння гарнітури

Прикріпіть гарнітуру до одягу за допомогою затискача (12).

Щоб здійснити дзвінок за допомогою гарнітури, обережно вставте динамік у вухо.

Щоб тримати динамік у легко досяжному місці, коли гарнітура не використовується, вставте його у гніздо гарнітури (13).

### Дзвінки

Щоб здійснити дзвінок, коли до телефону приєднано гарнітуру, використовуйте телефон, як завжди.

Щоб повторно набрати останній набраний номер (якщо телефон підтримує цю функцію для гарнітури), коли немає активних

дзвінків, двічі натисніть клавішу відповіді/завершення.

Щоб активувати голосовий набір (якщо телефон підтримує цю функцію для гарнітури), коли немає активних дзвінків, потримайте клавішу відповіді/завершення приблизно 2 секунди. Виконайте дії, описані в посібнику користувача телефону.

Щоб відповісти на дзвінок або завершити розмову, натисніть клавішу відповіді/завершення. Щоб відхилити дзвінок, натисніть цю клавішу двічі.

Щоб відрегулювати рівень гучності в гарнітурі, натискайте клавіші збільшення чи зменшення гучності.

Щоб вимкнути мікрофон, посуньте клавішу вимкнення звуку в бік



динаміка (14). Щоб увімкнути мікрофон, посуňte клавішу вимкнення звуку в бік, протилежний динаміку.

Щоб переключити дзвінок із гарнітури на сумісний телефон, потримайте клавішу відповіді/завершення приблизно 2 секунди або вимкніть гарнітуру. Щоб переключити дзвінок знову на гарнітуру, потримайте клавішу відповіді/завершення приблизно 2 секунди або увімкніть гарнітуру.

## **Увімкнення або вимкнення вібруючого сигналу**

Гарнітуру можна налаштувати таким чином, щоб вона подавала вібруючий сигнал під час надходження дзвінка.

Відповідно до стандартних установок, вібруючий сигнал увімкнено. Щоб вимкнути вібруючий сигнал, потримайте

кнопку живлення та клавішу зменшення гучності приблизно 2 секунди. Щоб знову увімкнути вібруючий сигнал, потримайте кнопку живлення та клавішу збільшення гучності приблизно 2 секунди.

## **Скидання установок та повернення їх до стандартних значень**

Щоб видалити створені пари з гарнітури, потримайте кнопку живлення та клавішу відповіді/завершення (приблизно 5 секунд), поки індикатор не почне світитися по черзі то червоним, то зеленим кольором.

Щоб скинути установки гарнітури, якщо вона не працює навіть із достатнім зарядом акумулятора, з'єднайте зарядний пристрій із гарнітурою, утримуючи натиснутою клавішу відповіді/завершення.

## Усунення несправностей

Якщо не вдається підключити гарнітуру до сумісного телефону,

перевірте, чи гарнітура заряджена, увімкнена та об'єднана в пару з телефоном.

## Інформація про акумулятор і зарядний пристрій

Цей пристрій має внутрішній незнімний акумулятор. Щоб не пошкодити пристрій, не намагайтеся вийняти з нього акумулятор. Цей пристрій призначений для використання із такими зарядними пристроями: AC-3, AC-4, AC-5 та DC-4. Точний номер моделі зарядного пристрою може бути різним. Це залежить від типу штепселя. Тип штепселя визначається відповідно до нижченаведеного: E, EB, X, AR, U, A, C або UB. Акумулятор можна заряджати та розряджати сотні разів, але при цьому він поступово зношується. Заряджайте акумулятор лише за допомогою ухвалених зарядних пристроїв Nokia, призначених для

цього виробу. Використання несхваленого зарядного пристрою може спричинити ризик займання, вибуху, витікання рідини або інші небезпеки.

Якщо акумулятор використовується вперше або не використовувався тривалий час, можливо, буде необхідно для початку заряджання приєднати зарядний пристрій, а потім від'єднати та приєднати знову. Якщо акумулятор повністю розряджений, може минути кілька хвилин, перш ніж на дисплеї відобразиться індикатор заряджання.

Коли зарядний пристрій не використовується, вимкніть його з

електричної розетки та від'єднайте від виробу. Не залишайте повністю заряджений акумулятор з'єднаним із зарядним пристроєм, оскільки надмірне зарядження скорочує термін експлуатації акумулятора. Якщо повністю заряджений акумулятор не використовувати, він з часом розрядиться.

Завжди намагайтеся зберігати акумулятор при температурі від 15°C до 25°C (від 59°F до 77°F). Під дією дуже низької або дуже високої температури ємність та тривалість роботи акумулятора знижуються. Пристрій із дуже нагрітим чи дуже охолодженим акумулятором може тимчасово не працювати. Робота акумулятора особливо обмежується при температурах, значно нижчих за 0°C.

Не кидайте акумулятори у вогонь, оскільки вони можуть вибухнути. При пошкодженні акумулятори також можуть вибухнути.

Ніколи не користуйтеся пошкодженими зарядними пристроями.



**Важливо:** тривалість роботи пристрою у режимі розмови та в режимі

очікування є приблизною і залежить від стану мережі, використовуваних функцій, терміну, протягом якого експлуатується акумулятор, стану акумулятора, температурних умов, у яких він використовується, та багатьох інших факторів. Тривалість використання пристрою в режимі розмови впливає на тривалість роботи пристрою в режимі очікування. Відповідно, тривалість перебування пристрою в увімкненому стані та режимі очікування впливає на тривалість його роботи в режимі розмови.

## Догляд і технічне обслуговування

Ваш пристрій є результатом спільної діяльності розробників та виконавців вищої кваліфікації і потребує обережного поводження. Наведені нижче рекомендації допоможуть Вам дотримуватись всіх вимог гарантійного обслуговування.

- Оберігайте пристрій від вологи. Атмосферні опади, волога та будь-які рідини можуть містити мінерали, які призводять до корозії електронних схем. Якщо пристрій намокне, дайте йому повністю висохнути.
- Не використовуйте та не зберігайте пристрій у запилених чи брудних місцях. Його рухомі частини та електронні компоненти можуть пошкодитися.
- Не зберігайте пристрій у місцях із високою температурою. Високі температури можуть скоротити термін експлуатації електронних

пристроїв, викликати пошкодження акумулятора та деформацію або розплавлення пластмаси.

- Не зберігайте пристрій у місцях із низькою температурою. Коли пристрій після охолодження нагрівається до своєї нормальної температури, всередині пристрою може з'явитися волога, яка може пошкодити електронні плати.
- Не намагайтеся відкрити пристрій.
- Запобігайте падінню, ударам та струшуванню пристрою. Недбале поводження з пристроєм може призвести до виходу з ладу внутрішніх електронних плат і точної механіки.
- Не використовуйте для чищення пристрою їдкі хімікати, сильні миючі засоби та розчини.
- Не фарбуйте пристрій. Фарба може заблокувати рухомі частини та

порушити їх належне функціонування.

Ці рекомендації однаково стосуються вашого пристрою, зарядного пристрою та будь-якого аксесуара. Якщо будь-який пристрій не працює належним чином, віднесіть його до найближчого сервісного центру для технічного обслуговування.



### **Повторна переробка**

Перекреслена корзина з колесами, зображена на Вашому виробі, акумуляторі, документації або упаковці, означає, що в межах Європейського Союзу після завершення терміну експлуатації усі електричні та електронні вироби й акумулятори підлягають утилізації окремо від звичайного сміття. Ця вимога застосовується в Європейському Союзі. Не викидайте ці вироби з несорттованими міськими відходами. Щоб отримати додаткову інформацію про охорону довкілля див. Екологічні декларації до виробів на

веб-сторінці за адресою [www.nokia.com/environment](http://www.nokia.com/environment).

Завжди здавайте використані електронні вироби, акумулятори та упаковки до спеціального приймального пункту. Так Ви допомагаєте перешкодити неконтрольованій утилізації цих виробів і сприяєте повторному використанню матеріальних ресурсів. Детальнішу інформацію можна отримати в пункті продажу, де було придбано виріб, у місцевих інстанціях, які займаються переробкою сміття та відходів, в організаціях Вашої країни, які стежать за належною утилізацією виробів, або в місцевого представника Nokia. Щоб дізнатися про те, як здати Ваші продукти Nokia на повторну переробку, відвідайте веб-сайт за адресою [www.nokia.com/werecycle](http://www.nokia.com/werecycle) або [www.nokia.mobi/werecycle](http://www.nokia.mobi/werecycle), якщо для з'єднання з Інтернетом використовується веб-браузер на мобільному пристрої.