

Посібник користувача бездротового навушника (HS-11W)



9235349

Видання 1

ДЕКЛАРАЦІЯ ВІДПОВІДНОСТІ

Компанія NOKIA CORPORATION заявляє про свою виключну відповідальність, що продукт HS-11W відповідає вимогам наступної Директиви Ради Європи: 1999/5/EC. Сертифікат відповідності знаходиться на сайті http://www.nokia.com/phones/declaration_of_conformity/.

CE 0682

Copyright © 2004 Nokia. Всі права захищені.

Відтворення, передача, розповсюдження чи зберігання у будь-якому вигляді даного документу чи будь-якої його частини без попереднього дозволу компанії Nokia заборонені.

Nokia та Nokia Connecting People є торговими марками або зареєстрованими торговими марками Nokia Corporation. Назви інших продуктів чи компаній, вказані тут, можуть бути товарними знаками чи назвами виробів відповідних власників.

Bluetooth is a registered trademark of Bluetooth SIG, Inc.

Nokia притримується політики неперервного розвитку. Nokia зберігає за собою право вносити будь-які зміни та покращення в будь-який продукт, що описаний в цьому документі, без попереднього повідомлення.

Компанія Nokia не несе відповідальності за втрату даних чи прибутку, а також за будь-які спеціальні, випадкові, наступні чи побічні збитки, чим би вони не були викликані.

Вміст цього документу надається "як є". Окрім вимог діючого законодавства, ніякі інші гарантії, як явні, так і ті, що припускаються, включаючи (але не обмежуючись) неявними гарантіями комерційної цінності та придатності для визначеної мети, не торкаються точності, надійності чи змісту цього документу. Компанія Nokia зберігає за собою право перегляду цього документу чи скасування його дії у будь-який час, без попереднього повідомлення.

Доступність окремих виробів може залежати від регіону. Будь ласка, зверніться до найближчого дільера компанії Nokia.

В деяких країнах на використання пристроїв Bluetooth може бути накладено обмеження. Зверніться до місцевих органів влади, щоб отримати довідку з цього питання.

9235349 / Видання 1

Зміст

1. Вступ	6
Технологія бездротового зв'язку Bluetooth	6
2. Початок роботи	8
Огляд	8
Зарядні пристрої та акумулятори	9
Зарядження акумулятора	10
Коли акумулятор розряджається	10
Вмикання та вимикання навушника	11
Об'єднання навушника в пару з сумісним телефоном	11
Від'єднання навушника від телефону	12
З'єднання сполученого навушника з телефоном	13
Усунення неполадок	13
3. Використання навушника	15
Розташування навушника на вусі	15
Здійснення виклику	15
Повторний набір останнього набраного номера	15
Голосовий набір	15
Відповідь на дзвінок і припинення розмови	16
Відхилення виклику	16
Автоматична відповідь	16
Регулювання гучності головного телефону	16
Приглушення вхідного дзвінка	17
Перемикання виклику між телефоном і навушником	17
Використання навушника з кількома телефонами	17

Скидання установок навушника	18
4. Інформація про акумулятор.....	19
Зарядження та розрядження	19
Догляд та технічне обслуговування	21

1. Вступ

Бездротовий навушник з дужкою HS-11W можна підключити до сумісного телефону, що підтримує технологію Bluetooth. Ця технологія дає змогу дзвонити та відповідати на дзвінки, перебуваючи в русі або в офісі.

Перед використанням навушника уважно прочитайте цей посібник користувача. Крім цього посібника, прочитайте також інструкцію з експлуатації телефону, в якому міститься важлива інформація щодо техніки безпеки та технічного обслуговування. Тримайте навушник в місцях, недоступних для дітей.

■ Технологія бездротового зв'язку Bluetooth

Технологія Bluetooth дає змогу з'єднувати сумісні пристрої зв'язку без використання кабелю. З'єднання Bluetooth не потребує перебування телефону та навушника у межах прямої видимості, але відстань між пристроями не повинна перевищувати 10 метрів. Крім того, на з'єднання можуть впливати перешкоди, такі як стіни або інші електронні пристрої.

Бездротовий навушник HS-11W спеціально призначений для сумісних телефонів Nokia, які підтримують технологію Bluetooth. Проте навушник можна використовувати з будь-якими сумісними з Bluetooth пристроями, які мають профілі "вільних рук" (Handsfree) або гарнітури (Headset). (Профіль – це сукупність команд Bluetooth, які використовуються в телефоні для керування навушником).

Бездротовий навушник HS-11W сумісний з Bluetooth Specification 1.1, що підтримує наступні профілі: Headset Profile 1.1 (Профіль роботи з гарнітурою), Handsfree Profile (Профіль вільних рук) 1.0. Однак взаємодія між бездротовим навушником HS-11W та іншими пристроями, які використовують технологію Bluetooth, не гарантована, оскільки це питання сумісності. Перевіряйте у виробників інших пристроїв інформацію про сумісність з цим навушником.

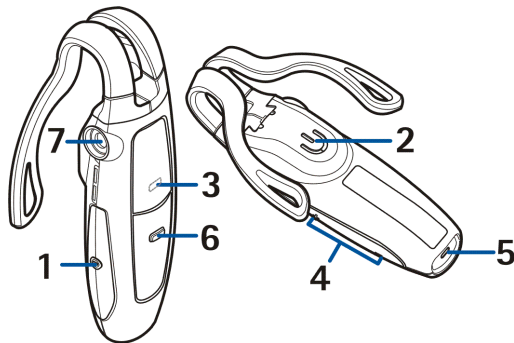
2. Початок роботи



Примітка. Користування бездротовими пристроями в деяких випадках може бути обмежено. Дотримуйтеся всіх обмежень та виконуйте всі вказівки стосовно використання бездротових пристроїв.

■ Огляд

Навушник складається з деталей, показаних на малюнку 1.



Кнопка живлення (1). Слугує для вмикання та вимикання живлення. Щоб вимкнути або знову увімкнути звук вхідного дзвінка, коротко натисніть кнопку живлення.

Головний телефон (2). Відтворює голос співрозмовника.

Індикатор (3). Показує поточний стан навушника.

Кнопка гучності (4). Збільшує або зменшує гучність головного телефону під час розмови.

Мікрофон (5). Сприймає ваш голос.

Кнопка відповіді/закінчення (6). Використовується для відповіді на дзвінок або припинення розмови. Також цю кнопку можна використовувати для голосового набору, повторного набору та переключення поточного дзвінка між навушником і сумісним телефоном.

Роз'єм зарядного пристрою (7).

Перш ніж починати користуватися навушником, слід виконати такі дії:

- Зарядити акумулятор.
- Об'єднати сумісний телефон у пару з навушником.

■ Зарядні пристрої та акумулятори

Перевірте номер моделі зарядного пристрою, перш ніж використовувати його з цим пристроєм. Бездротовий навушник HS-11W розроблений для використання з моделями: AC-1, ACP-12 і LCH-12.



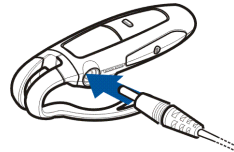
Попередження: Використовуйте лише акумулятори та зарядні пристрої, ухвалені компанією Nokia для використання саме з цією моделлю. Використання інших типів пристроїв може призвести до втрати будь-яких гарантій та дозволів, а також може бути небезпечним.

З питань придбання ухвалених додатків необхідно звернутися до свого дилера. Щоб від'єднати шнур живлення будь-якого додатка, необхідно потягнути за штепсель, а не за шнур.

■ Зарядження акумулятора

Цей пристрій має внутрішній незнімний акумулятор, що перезаряджається. Не робіть спроб витягти акумулятор з навушника, щоб не пошкодити пристрій.

1. Підключіть кабель зарядного пристрою до навушника, як показано на малюнку 3.
2. Увімкніть зарядний пристрій у мережеву розетку. Під час зарядження горить червоний індикатор. Якщо акумулятор повністю розрядиться, то до появи червоного індикатора може минути кілька хвилин. Повне зарядження акумулятора може тривати до 2 годин, залежно від зарядного пристрою.
3. Коли акумулятор повністю заряджено, починає світитися зелений індикатор. Від'єдняйте зарядний пристрій від мережевої розетки та від навушника.



Коли акумулятор розряджається

Повністю заряджений акумулятор розрахований на роботу тривалістю до 6 годин у режимі розмови або до 160 годин у режимі очікування. (У режимі очікування навушник ввімкнено, але розмови не відбуваються.)

Коли акумулятор розряджається, навушник видає звуковий сигнал і починає блимати червоний індикатор. Перезарядіть акумулятор, як описано вище.

■ Вмикання та вимикання навушника

Як увімкнути навушник: Натисніть і утримуйте натиснутою **кнопку живлення** протягом 2 секунд. Навушник видасть звуковий сигнал, а індикатор почне швидко блимати зеленим світлом. Після приєднання навушника до телефону індикатор блиматиме повільніше.

Як вимкнути навушник: Натисніть і утримуйте натиснутою **кнопку живлення** протягом 2 секунд. Навушник видасть звуковий сигнал, а індикатор на короткий час спалахне червоним світлом.

■ Об'єднання навушника в пару з сумісним телефоном

1. Переконайтеся, що телефон увімкнено.
2. Увімкніть навушник.
3. Відкрийте меню Bluetooth у телефоні і переконайтеся, що функцію Bluetooth активовано.
4. Перейдіть до підменю, в якому можна вибрати пошук пристроїв Bluetooth, і почніть пошук.
5. Виберіть навушник зі списку.
6. Введіть код доступу для з'єднання **0000** ("сполучення") та з'єднайте навушник із телефоном.

Коли код доступу введено, телефон стає для навушника пристроєм, вибраним за замовчуванням, якщо раніше навушник не був сполучений із іншим телефоном. Див. також розділ [Використання навушника з кількома телефонами](#) на стор. 17.

Після цього навушник видасть звуковий сигнал і з'явиться в меню телефону, в якому перелічено пристрої Bluetooth, на цей час сполучені з сумісним телефоном.

7. Розпочніть користування навушником (див. стор. 15).

Від'єднання навушника від телефону

Якщо, наприклад, із телефоном використовується інший пристрій Bluetooth, ви можете від'єднати навушник від телефону.

Навушник можна від'єднати одним з таких способів:

- Вимкніть навушник.
- Від'єднайте навушник у меню Bluetooth у телефоні.
- Віднесіть навушник далі ніж на 10 метрів від телефону.

Від'єднання навушника також відбувається при повному розрядженні акумулятора.

Зверніть увагу, що для від'єднання не потрібно скасовувати сполучення навушника з телефоном. При повторному з'єднанні сполученого навушника не буде потрібно знову вводити код доступу.

З'єднання сполученого навушника з телефоном

Щоб з'єднати навушник з телефоном, увімкніть навушник, встановіть з'єднання у меню Bluetooth телефону або натисніть і утримуйте натиснутою кнопку **відповіді/закінчення**.

Можна налаштувати телефон на приймання запитів про з'єднання Bluetooth, отриманих від сполученого з телефоном навушника. Цей параметр дозволяє з'єднувати навушник з телефоном автоматично після вмикання. У телефонах Nokia це можна зробити, змінивши параметри сполучених пристроїв у меню Bluetooth.

■ Усунення неполадок

Якщо не вдається з'єднати навушник із телефоном, виконайте таку послідовність дій.

- Переконайтеся, що навушник увімкнено та сполучено з телефоном.
- Переконайтеся, що в телефоні увімкнено режим Bluetooth.
- Перевірте, чи не перевищує відстань від навушника до телефону 10 метрів та чи немає перешкод (стін) або інших електронних пристроїв між навушником і телефоном.
- Можливо, список даних про сполучення в навушнику переповнений. Навушник може одночасно зберігати дані не більше ніж про вісім телефонів. Якщо цей список буде заповнено, поверніть установки навушника до вихідних значень (див. стор. 18).

- Якщо навушник не вдається автоматично повторно з'єднати з вибраним за замовчуванням або останнім використовуваним телефоном, натисніть та утримуйте кнопку **відповіді/закінчення** протягом 2 секунд.

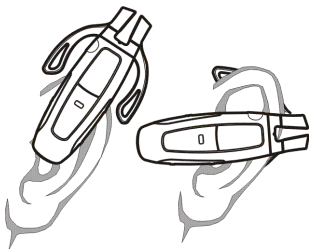
3. Використання навушника



Примітка. Користування бездротовими пристроями в деяких випадках може бути обмежено. Дотримуйтеся всіх обмежень та виконуйте всі вказівки стосовно використання бездротових пристроїв.

■ Розташування навушника на вусі

Надягніть навушник на вухо, як показано на малюнку 2.



■ Здійснення виклику

Коли навушник з'єднано з телефоном, ви можете дзвонити по телефону, як звичайно.

■ Повторний набір останнього набраного номера

На короткий час двічі натисніть кнопку **відповіді/закінчення**, коли не відбувається розмова.

■ Голосовий набір

Ця функція доступна лише у тому разі, якщо телефон підтримує голосовий набір. Коли не відбувається розмова, натисніть і утримуйте натиснутою

кнопку **відповіді/закінчення** протягом 2 секунд і виконайте відповідні вказівки, наведені в посібнику користувача телефону.

■ **Відповідь на дзвінок і припинення розмови**

Натисніть кнопку **відповіді/закінчення**, щоб відповісти на дзвінок або припинити поточну розмову.

Відповісти або завершити виклик можна, використовуючи телефон звичайним способом.

■ **Відхилення виклику**

Якщо ви не хочете відповідати на виклик, коротко натисніть клавішу **відповіді/закінчення** двічі.

■ **Автоматична відповідь**

Якщо в телефоні увімкнено функцію автоматичної відповіді, він автоматично відповідатиме на вхідні дзвінки після одного сигналу виклику.

■ **Регулювання гучності головного телефону**

Натисніть кнопку **Гучніше**, щоб збільшити гучність, або кнопку **Тихіше**, щоб зменшити її. Щоб швидко змінити гучність, натисніть і утримуйте одну з цих кнопок 2 секунди.

■ Приглушення вхідного дзвінка

Щоб вимкнути або знову ввімкнути звук вхідного дзвінка, коротко натисніть кнопку **живлення**.

■ Перемикання виклику між телефоном і навушником

Можна переключити дзвінок з навушника на сумісний телефон Nokia або навпаки.

Для цього натисніть і 2 секунди утримуйте натиснутою кнопку **відповіді/закінчення** або скористайтеся відповідною функцією телефону.

■ Використання навушника з кількома телефонами

Навушник можна сполучити з вісьмома телефонами, але одночасно він може бути з'єднаний лише з одним телефоном.

Телефон, що був сполучений з навушником першим, має назву "стандартного телефону". Телефон, який використовувався з навушником останнім, має назву "останнього телефону".

Якщо ввімкнути навушник на відстані ближче ніж 10 метрів від декількох сполучених телефонів, упродовж декількох секунд навушник намагатиметься встановити з'єднання зі "стандартним телефоном".

Якщо з'єднатися з "вихідним телефоном" не вдається (наприклад, його вимкнено або користувач відхиляє з'єднання), навушник упродовж декількох секунд намагається з'єднатися з "останнім телефоном". Якщо навушник не

зможе встановити з'єднання з жодним з цих телефонів, він стане доступним для інших телефонів.

Щоб використовувати навушник із телефоном, який не є ані "стандартним", ані "останнім", встановіть з'єднання в меню Bluetooth цього телефону.

■ Скидання установок навушника

Можна скинути параметри навушника, повернувши їх до вихідних значень, наприклад, щоб змінити користувача навушника, вибраного за замовчуванням. При скиданні установок навушника всі задані для нього параметри, включно з даними про сполучення, видаляються.

Щоб скинути установки навушника, натисніть і утримуйте натиснутими кнопку **живлення** і кнопку **Гучніше** протягом 10 секунд. Після скидання параметрів навушника двічі лунає звуковий сигнал та червоний і зелений індикатори навпереміну блимають упродовж декількох секунд.

4. Інформація про акумулятор

Ваш пристрій живиться від акумулятора, що перезаряджається. Поводьтеся з акумулятором обережно та дотримуйтеся вказівок, наведених нижче.

■ Заряджання та розряджання

Ваш пристрій живиться від акумулятора, що перезаряджається. Повні робочі характеристики нового акумулятора досягаються лише після двох-трьох повних циклів заряджання і розряджання. Акумулятор можна заряджати та розряджати сотні разів, але при цьому він поступово зношується. Заряджайте свій акумулятор лише за допомогою ухвалених зарядних пристроїв Nokia, призначених для цього виробу.

Коли зарядний пристрій не використовується, вимкніть його з електричної розетки та від'єднайте від цього виробу. Не залишайте акумулятор приєднаним до зарядного пристрою. Надлишкове заряджання може скоротити термін його служби. Якщо повністю заряджений акумулятор не використовувати, він з часом розрядиться. Екстремальні температури знижують здатність акумулятора заряджатися.

Користуйтеся акумулятором лише за прямим призначенням. Ніколи не користуйтеся пошкодженими акумуляторами або зарядними пристроями.

В разі тривалого знаходження пристрою в умовах високої або низької температури (наприклад, влітку в закритому автомобілі або в холодну зиму) місткість та термін служби акумулятора знижуються. Завжди намагайтеся тримати акумулятор при температурі від 15°C до 25°C (від 59°F до 77°F). Пристрій з дуже нагрітим чи дуже охолодженим акумулятором може тимчасово не працювати, навіть якщо акумулятор повністю заряджений. Робота акумулятора особливо обмежується при температурах значно нижче 0°C.

Не ліквідуйте акумулятори у вогні! Позбавляйтесь від акумуляторів згідно з місцевими нормативними положеннями. Якщо це можливо, здайте, будь ласка, акумулятори на повторну переробку. Не викидайте акумулятори як побутове сміття.

Догляд та технічне обслуговування

Ваш навушник є результатом спільної діяльності розробників та виконавців вищої кваліфікації і потребує обережного поводження. Наведені нижче рекомендації допоможуть Вам дотримуватись всіх вимог гарантійного обслуговування.

- Тримайте всі аксесуари та додатки в місцях, недоступних для малих дітей.
- Тримайте пристрій сухим. Атмосферні опади, волога та будь-які рідини містять мінерали, які призводять до корозії електронних схем. Якщо Ваш пристрій намокне, дайте йому повністю висохнути.
- Не використовуйте та не зберігайте пристрій у запилених чи брудних місцях. Його рухомі частини та електронні компоненти можуть пошкодитися.
- Не зберігайте пристрій у жарких місцях. Високі температури можуть скоротити термін служби електронних пристроїв, викликати пошкодження акумулятора та деформацію або розплавлення деяких пластмас.
- Не зберігайте пристрій у холодних місцях. Коли пристрій нагрівається до своєї нормальної температури, всередині пристрою може з'явитися волога, яка може пошкодити електронні схеми.
- Не кидайте, не вдаряйте та не трусіть пристрій. Грубе поводження може призвести до поломки внутрішніх електронних плат і точної механіки.
- Не використовуйте для очистки пристрою їдкі хімікати, сильні миючі засоби та розчини.
- Не фарбуйте пристрій. Фарба може засмітити рухомі частини та порушити їх належне функціонування.

Всі наведені вище рекомендації однаково стосуються Вашого пристрою, акумулятора, зарядного пристрою та будь-якого додатка. Якщо будь-який пристрій не працює

належним чином, віднесіть його до найближчого сервісного центру для технічного обслуговування.