



Plantronics Explorer® серия 210
Руководство пользователя

Введение

Поздравляем с приобретением гарнитуры Plantronics. В данном руководстве пользователя содержатся инструкции по установке и эксплуатации гарнитуры Plantronics Explorer® 210. Перед установкой и использованием продукта ознакомьтесь с отдельной брошюрой “Инструкции по безопасности”, содержащей важную информацию о мерах безопасности при использовании продукта.

Получение поддержки

Центр технической поддержки компании Plantronics готов помочь вам. Здесь можно найти ответы на часто задаваемые вопросы, задать вопрос по электронной почте, получить обслуживание через Интернет или пообщаться непосредственно с представителем компании. Посетите сайт www.plantronics.com/support или позвоните по телефону линии поддержки в вашей стране, указанному на последней странице руководства пользователя.

Регистрация изделия

Посетите сайт www.plantronics.com/productregistration и зарегистрируйте устройство, чтобы мы могли обеспечить вам обслуживание и техническую поддержку на самом высоком уровне.

Содержание

Введение	ii
Что такое Bluetooth®?	iv
Комплект поставки, функциональные возможности и аксессуары	1
Зарядка гарнитуры	2
Как зарядить гарнитуру с помощью зарядного устройства 220В	2
Сопряжение гарнитуры	3
Технология Plantronics QuickPair™	3
Правила сопряжения гарнитуры с телефоном в первый раз	4
Правила сопряжения гарнитуры, которая ранее была подключена к другому устройству	5
Ношение гарнитуры	6
Органы управления гарнитурой	7
Радиус действия	8
Индикаторы	9
Функции hands-free	10
Устранение неисправностей	11
Технические характеристики устройства	12

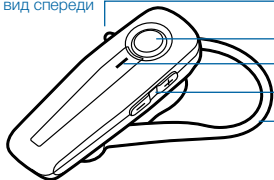
Что такое Bluetooth®?

Беспроводная технология Bluetooth обеспечивает обмен данными между устройствами через короткие радиосигналы, исключая необходимость использования проводов. Передавать данные можно между двумя любыми Bluetooth-устройствами, если функция Bluetooth включена, а также если устройства находятся в диапазоне действия и сопряжены – т.е. соединены друг с другом. Диапазон действия Bluetooth – до 10 метров. Препятствия, такие как стены или другие электронные устройства, могут стать причиной помех или уменьшать диапазон действия.

ПРИМЕЧАНИЕ Для достижения оптимальной производительности расположите мобильный телефон с той же от себя стороны, с которой находится гарнитура.

Комплект поставки и функциональные возможности

Гарнитура,
вид спереди



Питание вкл./выкл.

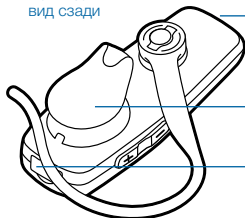
Кнопка управления вызовами

Световой индикатор

Регулировка громкости

Ушной крючок

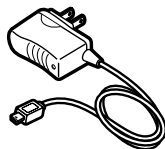
Гарнитура,
вид сзади



Микрофон

Динамик /
Наушник

Гнездо для
зарядки



Устройство для
зарядки от сети 220 В

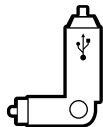
Аксессуары для Plantronics Explorer® 210*



Автомобильный
зарядный адаптер
#76777-01



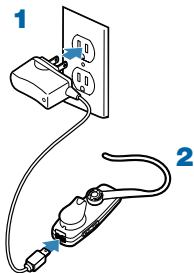
Зарядное устройство
USB для гарнитуры
#76016-01



Автомобильное
зарядное устройство
#78583-01

* Не входит в комплект. Для заказа свяжитесь с поставщиком компании Plantronics или посетите сайт www.plantronics.com

Зарядка гарнитуры



Как зарядить гарнитуру с помощью зарядного устройства от сети 220В

Следует заряжать гарнитуру как минимум в течение 20 минут, прежде чем использовать ее впервые. Полная зарядка занимает около двух часов.

1 Подключите зарядное устройство к розетке 220В.

2 Подключите разъем зарядного устройства к гнезду зарядки на гарнитуре.

Во время зарядки индикатор на гарнитуре светится красным. Индикатор отключается, когда гарнитура полностью заряжена. Нельзя использовать гарнитуру во время зарядки.

ПРИМЕЧАНИЕ Никогда не заряжайте элемент питания в местах, где температура может упасть ниже 0 °С или подняться выше 40 °С, например, в транспортном средстве, оставленном без присмотра. Не оставляйте заряжающийся аккумулятор без присмотра.

ВРЕМЯ ЗАРЯДКИ

2 часа	
Полная зарядка	
<hr/>	
20 минут	
минимальная зарядка перед первым использованием	

Сопряжение гарнитуры

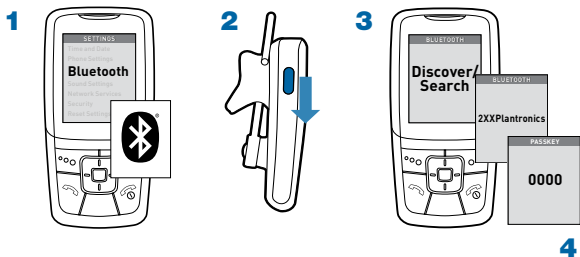
Сопряжение это процесс “знакомства” гарнитуры и телефона. Перед первым использованием гарнитуры необходимо подключить ее к Bluetooth-совместимому телефону. Обычно достаточно произвести сопряжение лишь один раз.

Технология Plantronics QuickPair™

Ваша гарнитура снабжена технологией Plantronics QuickPair, которая упрощает процесс настройки Bluetooth соединения. При первом включении гарнитура автоматически переходит в режим сопряжения на 10 минут (индикатор начнет мигать синим и красным цветом). По окончании сопряжения гарнитура готова к работе.

Если по истечении 10 минут процесс сопряжения не удался, гарнитура автоматически переходит в режим ожидания. При выключении и повторном включении гарнитура автоматически переходит в режим сопряжения до успешного соединения с Bluetooth-совместимым телефоном.

Сопряжение гарнитуры и телефона в первый раз



Правила подключения гарнитуры к телефону в первый раз

1 Включите функцию Bluetooth на телефоне.

В большинстве телефонов следует выбрать Настройки/Сервис > Связь > Bluetooth > Вкл. За дополнительной информацией обратитесь к инструкции телефона.

2 Включите гарнитуру.

Включите гарнитуру, переместив переключатель питания вперед. Подождите, пока световой индикатор не начнет мигать синим и красным.

Если индикатор не загорается красным/синим, выключите гарнитуру, подождите, затем снова включите ее. Подождите, пока индикатор не загорится красным/синим.

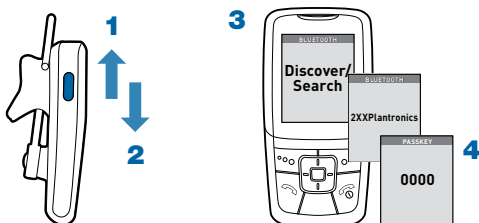
3 Для обнаружения гарнитуры воспользуйтесь соответствующими функциями телефона.

В большинстве телефонов следует выбрать Настройки/Сервис > Связь > Bluetooth > Поиск > 2XXPlantronics. За дополнительной информацией обратитесь к инструкции телефона.

4 При появлении запроса на ввод пароля введите 0000.

При успешном сопряжении индикатор гарнитуры загорается синим. Теперь гарнитура подключена и готова к работе.

Сопряжение гарнитуры



Правила подключения гарнитуры, которая ранее была подключена к другому устройству

1 Выключите гарнитуру.

Переместите переключатель питания в положение “выкл.” и подождите, пока индикатор не загорится красным, а затем погаснет.

2 Включите гарнитуру.

Переместите переключатель питания в положение “вкл.” После включения гарнитуры, нажмите и удерживайте кнопку управления вызовами, пока индикатор не замигает красным и синим.

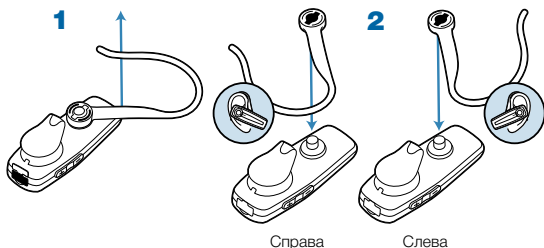
3 Для обнаружения гарнитуры воспользуйтесь соответствующими функциями телефона.

В большинстве телефонов следует выбрать Настройки/Сервис > Связь> Bluetooth > Поиск > 2XXPlantronics. За дополнительной информацией обратитесь к инструкции телефона.

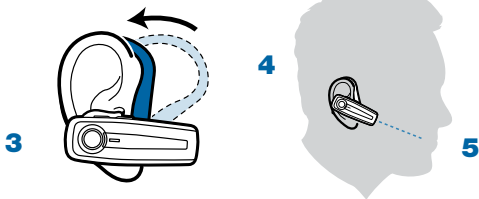
4 При появлении запроса на ввод пароля введите 0000.

При успешном сопряжении индикатор гарнитуры загорается синим. Теперь гарнитура подключена и готова к работе.

Ношение гарнитуры



- 1** Для удаления ушного крючка аккуратно потяните его рядом с надписью Plantronics до тех пор, пока он не отсоединится.
- 2** Расположите ушной крючок на гарнитуре, как показано на верхнем рисунке, затем аккуратно нажмите на него до полной фиксации.
- 3** Поместите крючок за ухо.
- 4** Подвигайте гарнитуру для достижения наиболее комфортного положения на ухе.
- 5** Направьте микрофон гарнитуры ко рту.
Для оптимальной передачи звука поверните гарнитуру микрофоном к уголку рта.



Органы управления гарнитурой

Включение гарнитуры

Переместите переключатель питания в положение “вкл.”, подождите, пока индикатор не загорится синим. Раздадутся возрастающие по тону сигналы.

Выключение гарнитуры

Переместите переключатель питания в положение “выкл.”, подождите, пока индикатор не загорится красным. Раздадутся нисходящие сигналы. После отключения питания индикатор погаснет.

Ответ на вызов

Коротко нажмите на кнопку управления вызовами.

При поступлении вызова сначала звонок может раздастся на вашем телефоне, а потом сигнал перейдет на гарнитуру. Прежде чем нажимать на кнопку управления вызовами и отвечать на звонок, дождитесь сигнала на гарнитуре.

Отклонение вызова

Когда телефон зазвонит, нажмите и удерживайте кнопку управления вызовами, пока не услышите один низкий по тону сигнал.

Совершение вызова

Введите номер на мобильном телефоне, нажмите кнопку вызова на телефоне, и затем звонок будет автоматически переведен на гарнитуру; кнопку управления вызовами нажимать не требуется.

Регулировка громкости

Для увеличения громкости нажимайте на кнопку регулировки громкости “+”. При достижении максимальной громкости раздастся два сигнала. Для уменьшения громкости нажимайте на кнопку “-”. (Имеется 8 уровней громкости).

▲ ВНИМАНИЕ Не рекомендуется использовать наушники/гарнитуры при большой громкости звука в течение длительного времени. Это может привести к ухудшению слуха. Следует всегда использовать среднюю громкость. Для получения дополнительной информации по гарнитурам и правилам их использования посетите сайт www.plantronics.com/healthandsafety.

Органы управления гарнитурой

Перевод вызова с гарнитуры на телефон

Во время вызова нажмите и удерживайте кнопку управления вызовами, пока не услышите один низкий по тону сигнал.

Перевод вызова с телефона на гарнитуру

Во время вызова нажмите и удерживайте кнопку управления вызовами, пока не услышите один низкий по тону сигнал.

Радиус действия

Для поддержания подключения гарнитура должна находиться не дальше, чем 10 метров от Bluetooth-устройства. Если между гарнитурой и устройством есть какие-либо препятствия, возможно появление помех. Для достижения оптимальной слышимости расположите мобильный телефон с той же от себя стороны, с которой находится гарнитура.

Качество передачи звука ухудшается по мере удаления гарнитуры от телефона. Если вы вышли из зоны действия, вы услышите высокий сигнал.

ПРИМЕЧАНИЕ: Гарнитура попытается восстановить подключение через 30 секунд. Если в зону действия вы вернетесь по истечении этого времени, восстановить подключение можно вручную, нажав на кнопку управления вызовами.

ПРИМЕЧАНИЕ: Качество звука зависит также и от устройства, с которым сопряжена гарнитура.

Индикаторы

Состояние гарнитуры Индикаторная подсветка гарнитуры

Включение питания	Синий горит, затем прерывисто мигает (переход в режим ожидания)
Выключение питания	Индикатор загорается красным и гаснет.
Режим ожидания	Синий прерывисто мигает
Зарядка аккумулятора	Непрерывно горит красным светом. Световой индикатор отключается, если аккумулятор полностью заряжен и гарнитура отключена.
Низкий заряд аккумулятора	Мигает красным три раза.
Режим сопряжения	Синий и красный мигают поочередно
Пропущенный вызов	Мигает фиолетовым светом. Нажмите кнопку управления вызовами для выключения мигающего индикатора.
Входящий вызов	Во время звонка синий индикатор мигает три раза.

Функции hands-free

Если телефон и провайдер беспроводных услуг поддерживают функции hands-free, то можно воспользоваться следующими вариантами:

Повторный набор последнего номера

Для активирования функции набора последнего номера произведите двойное нажатие на кнопку управления вызовами. На каждое двойное нажатие кнопки раздастся двойной звуковой сигнал.

Голосовой набор номера

При включенной гарнитуре нажмите кнопку управления вызовами и удерживайте в течение 2 секунд для активации голосового набора.

ПРИМЕЧАНИЕ Для использования голосового набора функция голосового набора номера в телефоне должна быть включена. Обратитесь к руководству по использованию телефона для получения соответствующих указаний.

Отклонение вызова

При получении входящего вызова нажмите кнопку управления вызовами и удерживайте в течение 2 секунд для отклонения вызова.

Устранение неисправностей

Гарнитура не работает с телефоном.

Гарнитура не была в режиме сопряжения, когда в меню мобильного телефона были включены соответствующие функции. См. стр 5 “Сопряжение гарнитуры”.

Выбор неправильных пунктов в меню мобильного телефона. См. стр 5 “Сопряжение гарнитуры”.

Я не ввел пароль.

Телефон не может обнаружить гарнитуру. Повторите процедуру сопряжения, описанную на странице 5.

Выбор неправильных пунктов в меню мобильного телефона. Повторите процедуру сопряжения, описанную на странице 5.

Меня не слышно, или я не слышу звонящего/сигнал.

Гарнитура не включена, либо не подсоединена к телефону. Нажмите и удерживайте кнопку управления вызовами в течение 2 секунд, пока не раздастся гудок, или убедитесь, что переключатель питания установлен в положение “ВКЛ.”, переместив его вверх и снова вниз.

Гарнитура вне зоны связи. Переместите гарнитуру ближе к телефону или устройству Bluetooth.

Заряд аккумулятора гарнитуры исчерпан. Зарядите аккумулятор с помощью зарядного устройства, входящего в комплект.

Громкость динамика при прослушивании слишком мала. Для увеличения уровня звука в гарнитуре нажимайте кнопку “+”.

Характеристики устройства

Время разговора*	До 7 часов
Время работы в режиме ожидания*	Приблизительно 8 дней или 200 часов
Время зарядки	2 часа
Радиус действия	До 10 метров по стандарту Bluetooth
Требования к электропитанию	5 В, постоянный ток – 180 мА
Тип аккумулятора	Зарядный, незаменяемый, литий-ионный, полимерный
Температура хранения и использования	10 °С – 40 °С (50 °F – 104 °F)
Версия	Bluetooth 2.0
Поддерживает Bluetooth профили hands-free и headset.	

* При заряженном аккумуляторе. Рабочие характеристики устройств могут отличаться.

Для получения информации по технике безопасности, прочтите отдельную брошюру "Инструкция по безопасности".

Для получения сведений о гарантии см. отдельный буклет "Гарантия на 2 года" или посетите сайт www.plantronics.com

en

Plantronics Ltd
Wootton Bassett, UK
Tel: 0800 410014

ar

منطقة الشرق الأوسط
لمزيد من المعلومات:
www.plantronics.com

cs

Czech Republic
www.plantronics.com

da

Danmark
Tel: 80 88 46 10

de

Plantronics GmbH
Hürth, Deutschland

Kundenservice:
Deutschland 0800 9323 400
Österreich 0800 242 500
Schweiz 0800 932 340

el

www.plantronics.com
Για περισσότερες
πληροφορίες:

es

Plantronics Iberia, S.L.
Madrid, España
Tel: 902 41 51 91

fi

Finland
Tel: 0800 117095

fr

Plantronics Sarl
Noisy-le-Grand
France

N° Indigo 0 825 0 825 99
0,150 € TTC / MN

ga

Plantronics BV
Regus House
Harcourt Centre
Harcourt Road
Dublin 2
Ireland
Service ROI: 1800 551 896

he

למידע נוסף, בקר באתר:
www.plantronics.com

hu

További információk:
www.plantronics.com

it

Plantronics Acoustics
Italia Srl
Milano, Italia
Numero Verde: 800 950934

nl

Plantronics B.V.
Hoofddorp, Nederland
Tel: (0)0800 Plantronics
0800 7526876 (NL)
00800 75268766 (BE/LUX)

no

Norge
Tel: 80011336

pl

Aby uzyskać więcej
informacji:
www.plantronics.com

pt

Portugal
Tel: 0800 84 45 17

ro

Pentru informații
www.plantronics.com

ru

Дополнительная
информация:
www.plantronics.com

sv

Sverige
Tel: 0200 21 46 81

tr

Daha fazla bilgi için:
www.plantronics.com



МЛ05



Plantronics B.V.
Scorpius 140
2132 LR Hoofddorp
Netherlands
www.plantronics.com

© 2009 Plantronics, Inc. Все права защищены. Plantronics, дизайн логотипа, Plantronics Explorer, QuickPair и Sound Innovation являются торговыми марками или зарегистрированными торговыми марками компании Plantronics, Inc. Словесный знак и логотип Bluetooth являются собственностью компании Bluetooth SIG, Inc., и компания Plantronics, Inc. использует их по лицензии. Все остальные торговые марки являются собственностью соответствующих компаний.

США Заявки на патент
82216-19 Rev A