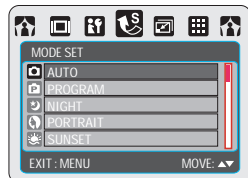


105mm+-2

Режим съемки**» АВТО**

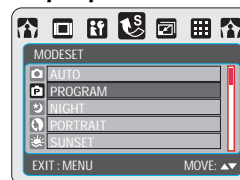
Operation Steps
1. OK / MENU
2. ▲ or ▼

В этом режиме, некоторые функции будут автоматически заблокированы, согласно фабричным установкам:

- (а) Экспозамер: Мульти
- (б) Четкость: Нормальная
- (в) Эффект: Нормальный
- (г) Баланс Белого: Авто
- (д) Съемка : Одиночная
- (е) Вспышка
 1. Авто
 2. Авто со сниж. эффекта кр.глаз
 3. Выключена

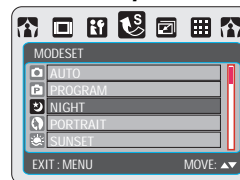
10

105mm+-2

Режим съемки**» Программа**

Operation Steps
1. OK / MENU
2. ▲ or ▼

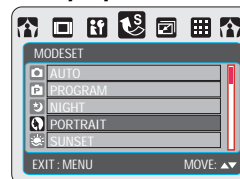
В этом режиме могут быть установлены: экспозамер, четкость, баланс белого, рамка, вспышка и ISO.

» Ночной режим

Operation Steps
1. OK / MENU
2. ▲ or ▼

В этом режиме следующие установки будут заблокированы:

- (а) Экспозамер:Мульти
- (б) Четкость :Нормальная
- (в) Эффект: Нормальный
- (г) Баланс белого: Авто
- (д) Съемка : Одиночная
- (е) Вспышка:
 1. Синхронизация
 2. Выключена

» Портрет

Operation Steps
1. OK / MENU
2. ▲ or ▼

В этом режиме следующие установки будут заблокированы:

- (а) Экспозамер:Мульти
- (б) Четкость: Нормальная
- (в) Эффект: Нормальный
- (г) Баланс белого Авто
- (д) Съемка : Одиночная
- (е) Вспышка:
 1. Авто со сниж. эффекта кр.глаз
 2. Выключена

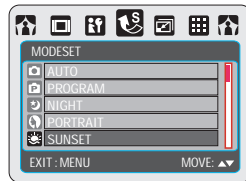
11

150mm+-2

105mm+-2

Режим съемки

» Закат

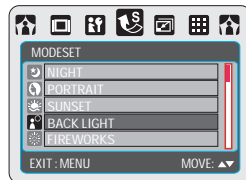


Operation Steps
1. OK / MENU
2. ▲ or ▼

В этом режиме следующие установки будут заблокированы:

- (а) Экспозамер: Мульти
- (б) Четкость :Нормальная
- (в) Эффект: Нормальный
- (г) Баланс Белого :Авто
- (д) Рамка : Выкл.
- (е) Съемка :Одиночная
- (ж) Вспышка: Выкл.

» Задний свет

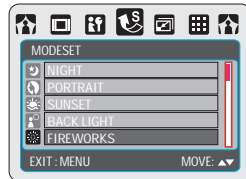


Operation Steps
1. OK / MENU
2. ▲ or ▼

В этом режиме следующие установки будут заблокированы:

- (а) Экспозамер: Мульти
- (б) Четкость :Нормальная
- (в) Эффект: Нормальный
- (г) Баланс Белого :Авто
- (д) Съемка :Одиночная
- (е) Вспышка: Принудительная

» Фейерверк



Operation Steps
1. OK / MENU
2. ▲ or ▼

В этом режиме следующие установки будут заблокированы:

- (а) Экспозамер: Мульти
- (б) Четкость :Нормальная
- (в) Эффект: Нормальный
- (г) Баланс Белого :Авто
- (д) Съемка :Одиночная
- (е) Вспышка: Выкл.

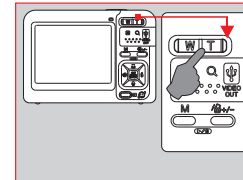
12

105mm+-2

Режим съемки

» Другие установки

» Увеличение/Уменьшение

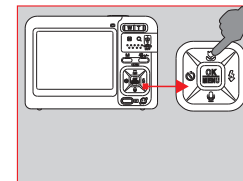


1 (3.0x) 2 (5.0x)



Индикатор зума находится в верхней части ЖК монитора и показывает текущий его статус. Максимальное значение оптического зума - 3.0x и 5.0x - цифрового.

» Режим Макро



Если объект съемки находится на расстоянии 5~80см, нажмите кнопку Макро(🌸) и выберите нужный уровень фокусировки перед съемкой.
🌸) 5~80см
Нормальный:
80см~бесконечность

1. Иконка Макро появится на ЖК мониторе, если установлен этот режим.
2. Нажмите кнопку Макро (🌸), если для следующего снимка не собираетесь пользоваться этой функцией.

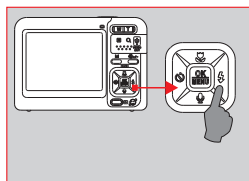
13

150mm+-2

105mm+-2

Режим съемки

» Вспышка



Нажатием кнопки Вспышка (⚡) Вы можете выбрать режим работы вспышки:

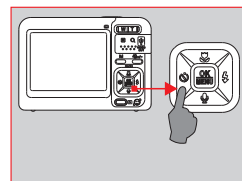
⚡	Авто	Вспышка срабатывает автоматически
👁	Авто с реж. сниж. эфф. кр. глаз	Режим предупреждения появления эффекта красных глаз. Этот режим минимизирует влияние эффекта красных глаз.
⚡	Принудительная	Использование вспышки в любом случае
⚡S	Синхронизация	Вспышка срабатывает и камера определяет необходимую выдержку.
🚫	Выключена	Этот режим выключает вспышку при любой съемке

14

105mm+-2

Режим съемки

» Таймер



- + **10 сек. таймер** (🕒):
Изображение будет создано после 10 сек. интервала, после того, как будет отпущена кнопка спуска.
- + **2 сек. таймер** (🕒):
Изображение будет создано после 10 сек. интервала, после того, как будет отпущена кнопка спуска.
- + **Двойной таймер:** (🕒)
Изображение будет создано дважды, когда будет отпущена кнопка спуска. Первый снимок будет создан с 10 сек. интервалом, второй через 2 сек. после первого снимка.

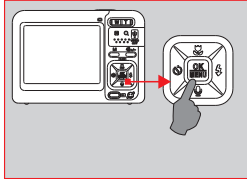
15

150mm+-2

105mm+-2

Режим съемки

»» Режим записи голоса



ⓘ

Вы можете записать голосовые комментарии на снимки:

1. В режиме фотографирования
(а) Нажмите кнопку спуска
(б) 10 сек. голосовой комментарий будет записан после съемки

2. В реж. воспроизв. (🔊)
(а) Выберите снимок, к которому хотите присоединить гол.коммент.
(б) Нажмите кнопку спуска.

(в) 10 сек. голосовой комментарий будет записан.

ⓘ

После добавление гол. комментария к снимку, (🔊) иконка будет высвечиваться в режиме воспроизведения.

»» Размер снимка (По умолчанию: 3072x2304)



ⓘ

Значениями размера снимка являются:

(9M) 3456 x 2592
(7M) 3072 x 2304
(5M) 2560 x 1920
(3M) 2048 x 1536
(1M) 1280 x 960

Operation Steps

1. OK / MENU
2. ▶ or ◀
3. ▲ or ▼

16

105mm+-2

Режим съемки

»» Качество изображения (По умолчанию: Хорошо)



Operation Steps

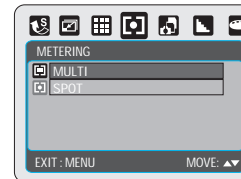
1. OK / MENU
2. ▶ or ◀
3. ▲ or ▼

ⓘ

Значениями качества изображения являются:

(FINE) Супер хорошо
(FINE) Хорошо
(NORMAL) Нормально

»» Измерение (По умолчанию: Мульти)



Operation Steps

1. OK / MENU
2. ▶ or ◀
3. ▲ or ▼

ⓘ

С этой функцией, Вы можете получить лучшие установки для съемки и снимать яркие композиции:

+ Мульти

Установка проводится в соответствии со средней величиной освещения в области изображения.

+ Точка:

Для объекта, который находится против освещения или имеет небольшой контраст.

ⓘ

Эта функция может использоваться в режиме Программа.

17

150mm+-2

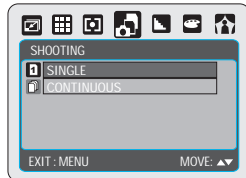
105mm+-2

105mm+-2

150mm+-2

Режим съемки

»» Последовательная (По умолч.:Одиночная)

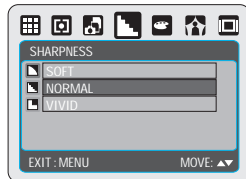


1.Одиночная: последов. выкл.
2.Последовательная: Нажатием и удержанием кнопки спуска, Вы можете начать последовательную съемку.

Примечание:
Последовательная съемка будет активна, пока не будет выбрана функция одиночной съемки.

Эта функция активна только в режиме Программа.

»» Резкость(по умолчанию:Нормально)



<input type="checkbox"/>	МЯГКО	Создает края изображения более мягкими, что удобно для редактирования на ПК.
<input checked="" type="checkbox"/>	НОРМА	Создает четкие края, что удобно для прямой печати.
<input type="checkbox"/>	ЖЕСТКО	Создает края изображения более контрастными и может создать больше искажений.

Эта функция активна только в режиме Программа.

18

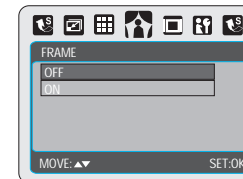
Режим съемки

»» Эффект (по умолчанию:Норма)



Норма	<input type="checkbox"/>	эффекты не используются
Ч/Б	<input type="checkbox"/>	создает черно-белое изображение
Сепия	<input type="checkbox"/>	создает изображение в желто-коричневых тонах
Негатив	<input type="checkbox"/>	создает изображение в виде негатива фильма

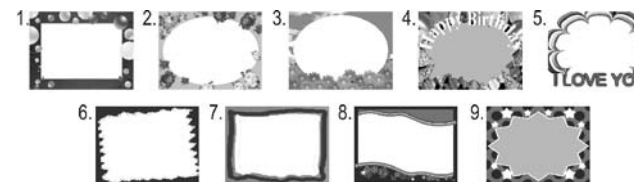
»» Фоторамка (по умолчанию:Выкл.)



Вы можете разместить выбранный кадр в фоторамку.

Отмените функцию фоторамки, если не намереваетесь использовать ее для следующих кадров.

Примечание
Эту функцию можно использовать в случае если установленное разрешение не меньше 7 мега пикселей (3072 X 2304).

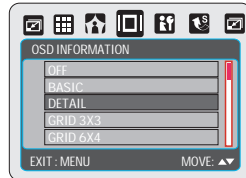


19

105mm+-2

Режим съемки

»» Информация ЖКД (по умол.:Детальная)

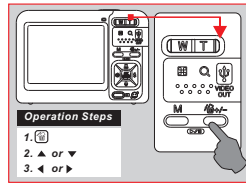


Operation Steps
 1. OK / MENU
 2. > or <
 3. ▲ or ▼

- ♦ Существует 5 опций информации ЖКД.
- 1. Выкл.: Нет информации на ЖКД.
- 2. Основа: Только основная информация.
- 3. Детальная: Только детальная информация.
- 4. Сетка 3X3: Линия сетки на 9 отделений для композиции снимка.
- 5. Сетка 6X4: Линия сетки на 24 отделений для композиции снимка.

Примечание
 Для отмены функции линии сетки, нажмите "Выкл."

»» Экспозиция (по умолчанию: +0)



- ♦ Для установки экспозиции, Вам необходимо настроить режим Прогр. (P) и нажать кнопку Удалить (C).

Кнопками Вправо/влево, вы можете регулировать значения компенсации экспозиции в пределах -2.0EV до +2.0EV (с шагом 0.5EV). Нажмите кнопку ОК/Меню для подтверждения, на ЖК мониторе появятся (C).

Чем выше будет значение EV, тем ярче будут снимки.

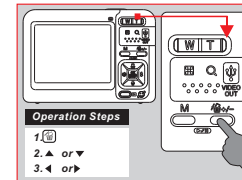
Примечание: Эта функция работает только в режиме Программа.

20

105mm+-2

Режим съемки

»» Значение ISO (по умолч.:АВТО)

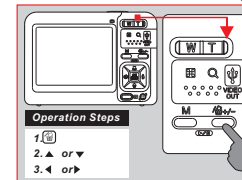


Operation Steps
 1. (C)
 2. ▲ or ▼
 3. < or >



- ♦ Для установки ISO, Вам необходимо настроить режим Программа (P) и нажать кнопку Удалить (C).
 - ♦ Для установки ISO, нажмите кнопки Вниз/Вверх, для выбора уровня ISO - кнопки Вправо/влево и кнопку ОК/Меню для подтверждения.
- Примечание: 1. Эта функция используется только в режиме Программа.
 2. Подходящий уровень ISO будет выбран в рамках от 100~1600 при условии активации режима АВТО и ISH.

»» Баланс Белого (по умолч.:авто)



Operation Steps
 1. (C)
 2. ▲ or ▼
 3. < or >



- ♦ Для установки баланса белого, Вам необходимо настроить режим Программа (P) и нажать кнопку Удалить (C).
- ♦ Для установки ББ, нажмите кнопки Вниз/Вверх, для выбора уровня ББ - кнопки Вправо/влево и кнопку ОК/Меню для подтверждения.
- ♦ Вы можете выбрать соответствующие установки ББ для данного окружения "Ручной" установкой.

1. Выберите ручную установку.
2. Положите лист белой бумаги перед камерой и нажмите кнопку спуска.
3. Нажмите кнопку ОК/Меню для подтверждения.

Авто	Автоматическая установка
Днев. свет	При сильном освещении
Облачно	При съемке в облачную погоду
Заход солнца	При съемке захода солнца
Флюорисц.	при флюорисцентном освещении
Вольфрам	При освещении лампами накаливания
Ручная	Собственноручная установка

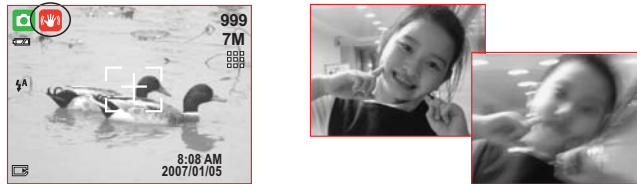
21

150mm+-2

105mm+-2

Режим съемки

» ISH (Против дрожания рук)



Нажмите кнопку (👤) until (👤) shows on the LTPS LCD Monitor. Эта функция поможет Вам избежать размытых снимков

Примечание:

1. Может появиться шум на снимках.
 2. Если Вы хотите отменить эту функцию, нажмите кнопку (😊) пока (👤) не исчезнет с ЖКД.
- Дисплей
3. Если активна функция ISH, вспышка автоматически отключается, уровень ISO должен быть выставлен в режим "АВТО".
 4. Эта функция предназначена для снимков с недостаточным освещением и объектов, которые находятся на расстоянии 3 метров.

» Детектор лица



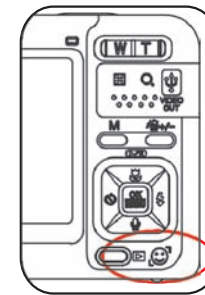
Необходимые сведения для использования этой функции: Эта функция позволяет Вам сфокусироваться на лицах людей в горизонтальном или вертикальном расположении камеры.

- Функция работает только с фотоснимками.
- Функция активна только на расстоянии 2,5м.
- Не подходит для фотографирования предметов. Когда лицо закрыто очками, шляпой, волосами. Когда человек повернулся в сторону. Слишком большое расстояние от лица объекта.

22

105mm+-2

Режим съемки



» Как пользоваться данной функцией

Установите следующие режимы: (📷 📷 📷 📷 📷 📷)

(а) Нажмите кнопку Детектора лица (😊) пока (😊) иконка не появится на ЖК дисплее.

(б) Камера начнет визировать лицо(а) рамками фокусирования.

(в) Нажмите наполовину кнопку спуска для фиксации (камера выберет наилучший объект для фокусировки). После фокусировки, выбранная рамка останется на ЖК дисплее.

ЖК дисплей

(г) Убедитесь, что выбранная рамка фокусировки зеленого цвета, а потом нажмите кнопку спуска для съемки.

Для отмены этой функции, нажмите кнопку Детектора лица (😊) пока (😊) иконка не исчезнет с ЖК дисплея.

Примечание:

- ✦ Эта функция не работает с Ночным режимом и Фейерверкам.
- ✦ Не используйте при слабом освещении.
- ✦ Время фокусировки может быть больше при сильном контрольном свете.

23

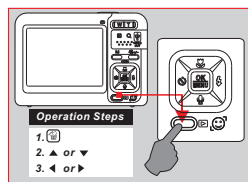
150mm+-2

105mm+-2

Режим воспроизведения(▶)

▶ Воспроизведение снимков и видеоклипов

Нажмите кнопку Воспроизвед. (▶), камера покажет сохраненные снимки и видеоклипы (без звука). Кнопками Вправо/Влево, выберите файл для воспроизведения.



1. Фотоснимки
Фотоснимки - это снимки без спец. значков (🎵) и (🎞️). (🎵) указывает на снимки со звуковым сопровождением.
2. Видеоклип
Видеоклипы обозначаются (🎞️).

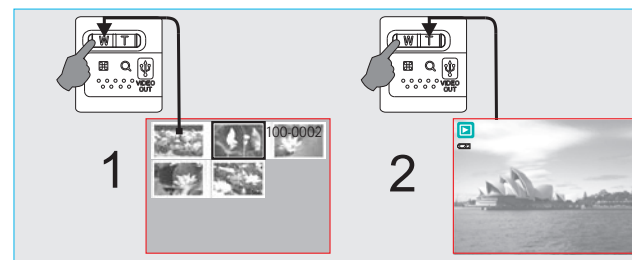
✦ Вы можете соединить камеру с ПК USB кабелем для проигрывания и проверки записи голосовых файлов.

24

105mm+-2

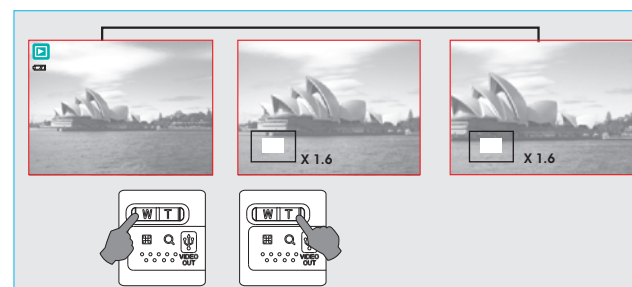
Режим воспроизведения(▶)

▶ Индексный режим (уменьшенные изображения)



Нажатием кнопки Увеличение, Вы можете просмотреть сохраненные файлы в индексном режиме. Выберите файл, нажмите ОК/Меню для увеличения файла или изображения.

▶ Исследование изображения



1. Нажатием кнопки Телл и ее удержанием, Вы можете увеличить изображение до 8 раз (в зависимости от оригинального размера).
2. С помощью кнопок направления, Вы можете исследовать снимок.
3. Нажатием кнопки Увеличение и ее удержанием, Вы можете вернуть изображение к оригинальному размеру.

25

150mm+-2

105mm+-2

Режим воспроизведения (▶)

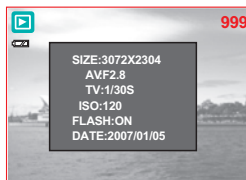
» Настройка снимка



1. Выберите снимок.
2. Нажмите кнопку Телс или Увеличение () для выбора размера увеличения.
3. Нажмите ОК/Меню и выберите "Настройка", нажмите снова кнопку ОК/Меню для подтверждения.

Камера сохранит настроенный снимок как новый после Вашего подтверждения.

» Отображение информации о снимке



1. Нажмите кнопку Воспр. (▶). Удержанием ее, Вы сможете посмотреть информацию. Нажатием кнопки (▶), Вы сможете отменить информацию о снимке.

26

105mm+-2

Режим воспроизведения (▶)

» Слайд-шоу



Примечание

После окончания установки Интервала и Эффекта, Шоу → Воспроизведение / Повтор для начала слайд-шоу.

- ▶ Нажмите Меню/ОК для входа в меню и выбора Слайд-шоу.
- ▶ Существует 3 опции:
 - Слайд-шоу
Эта функция начинает слайд-шоу после установок Интервала и Эффекта. Воспроизведение может быть один раз или с повторением.
 - Интервал
Выбор интервала между снимками.
 - Эффект
Выбор эффекта слайд-шоу.

» Установка защиты изображения

1. Установите снимки для защиты.
2. Нажмите ОК/Меню и выберите "Защита".
3. Выберите "Выбрать", нажмите ОК/Меню.
4. Выберите снимок и нажмите Телс или Увеличение.
5. Выберите другой снимок и нажмите Телс или Увеличение.
6. () появится на ЖК дисплеи по окончании установки.
7. Нажмите ОК/Меню для подтверждения защиты.
8. Для отмены защиты, нажмите Телс или Увеличение.

Установка защиты для всех снимков

1. Нажмите ОК/Меню и выберите "Защита".
2. Нажмите "Все" и ОК/Меню для подтверждения.
3. () появится на ЖК дисплеи по окончании установки.
4. Для отмены защиты, нажмите Телс или Увеличение.



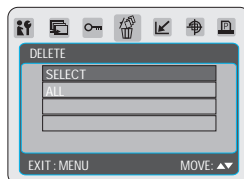
27

150mm+-2

105mm+-2

Режим воспроизведения (▶)

» Удаление изображений



Operation Steps

1. OK / MENU
2. ▶ or ◀
3. ▲ or ▼

Вы можете удалить выбранные или все с помощью этой функции снимки. Нажмите кнопку ОК/Меню и выберите "Удалить".

† Удаление одного снимка

Выберите снимок для удаления, нажмите кнопку Удалить (🗑️). Выберите "Удалить" для продолжения или "Отменить" для отмены функции.

† Удаление выбранного снимка (-ов)

1. Нажмите ОК/Меню и выберите "Удалить".
2. Нажмите "Выбрать" и кнопку ОК/Меню.
3. Выберите один снимок и нажмите кнопку Телс.
4. Выберите другой снимок, нажмите кн. Телс. (✓) иконка появится на ЖК дисплее.
5. Нажмите ОК/Меню, выберите "Удалить" для подтверждения или "Отменить" для отмены. Нажмите кнопку ОК/Меню для продолжения.

† Удаление всех снимков

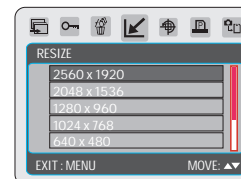
1. Нажмите кнопку ОК/Меню.
2. Выберите "Все" и нажмите кнопку ОК/Меню.
3. Выберите "Удалить" для подтверждения удаления или выберите "Отменить" для отмены. Нажмите ОК/Меню снова для продолжения.

28

105mm+-2

Режим воспроизведения (▶)

» Изменение размера снимка



Operation Steps

1. OK / MENU
2. ▶ or ◀
3. ▲ or ▼

Эта функция позволяет Вам изменить размер снимка.

1. Выберите снимок для изменения размера.
2. Нажмите ОК/Меню для выбора "Смена размера".
3. Выберите размер снимка и нажмите ОК/Меню для подтверждения.
4. Снимок будет сохранен как новый.

Примечание

Эта функция не работает при размере снимка: 9M(3456X2592)

» Установка стартового изображения

С помощью этой функции, Вы можете установить стартовое изображение.

1. Выберите снимок для изменения размера.
2. Нажмите ОК/Меню и выберите "Изменить размер".
3. Выберите "Снимок пользователя 1" или "Снимок пользователя 2" и нажмите ОК/Меню для подтверждения.

Примечание

Для установки "Снимка пользователя 1" или "Снимка пользователя 2" как стартового изображения, обращайтесь в раздел "Установка стартового изображения".

29

150mm+-2

105mm+-2

Режим воспроизведения (▶)

» Поворот изображения



Operation Steps

1. OK / MENU
2. ▶ or ◀
3. ▲ or ▼

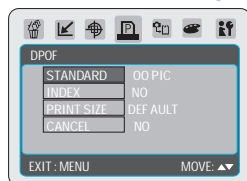
Вы можете поворачивать снимки: Вправо 90°, Влево 90°, 180°, горизонтально и вертикально.

1. Выберите снимок, который хотите повернуть.
2. Нажмите ОК/Меню и выберите "Повернуть".
3. Выберите градус поворота и нажмите ОК/Меню.
4. После поворота снимка, он будет сохранен как новый.

Примечание

Эта функция не работает при размере снимка: 9M(3456X2592)

» DPOF - Стандарт



Operation Steps

1. OK / MENU
2. ▶ or ◀
3. ▲ or ▼

Эта функция работает только, когда вставлена карта памяти.

Эта функция поможет Вам выставить качество печати (Макс. 30 pcs) на Вашей карте памяти.
[1 снимок] - показывает число копий для выбранного снимка, нажатием кнопки Влево/Вправо, Вы можете перейти к сл. снимку.
[Все снимки] - показывает число копий для всех с снимков, не считая видеоклипы и файлы с голосом.

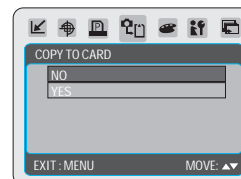
Примечание: Вы не сможете увидеть функцию "Печать" на ЖКД мониторе, если не вставлена карта памяти.

30

105mm+-2

Режим воспроизведения (▶)

» Копирование на карту памяти

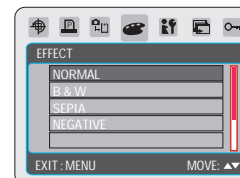


Operation Steps

1. OK / MENU
2. ▶ or ◀
3. ▲ or ▼

Эта функция позволяет Вам копировать снимки с внутренней памяти на карту памяти.

» Установка снимка со специальными эффектами



Operation Steps

1. OK / MENU
2. ▶ or ◀
3. ▲ or ▼

Эта функция позволяет Вам установить снимок со специальным эффектом.

1. Выберите снимок, к которому хотите добавить эффект.
2. Нажмите ОК/Меню и выберите "Эффект".
3. Выберите специальный эффект и нажмите кнопку ОК/Меню.
4. Снимки с новыми эффектами будут сохранены, как новые.

Примечание:

Эта функция не работает для снимков с размером : 9M(3456X2592)

31

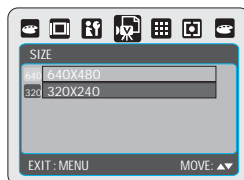
150mm+-2

105mm+-2


В режиме видео ()

Нажмите кнопку Режим (**M**) и выберите Видео ().

»» Размер видео (по умолч. 30кадров в секунду)

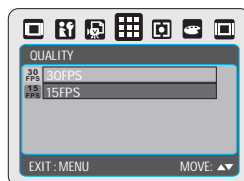


Operation Steps
1. OK / MENU
2. ▶ or ◀
3. ▲ or ▼


 Размеры видео могут быть следующими:

640 x 480
320 x 240

»» Качество



Operation Steps
1. OK / MENU
2. ▶ or ◀
3. ▲ or ▼

 Варианты качества приведены ниже:

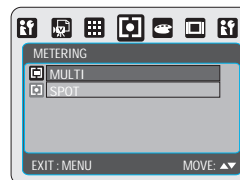
30 кадров в секунду
15 кадров в секунду

32


105mm+-2

В режиме видео ()

»» Измерение (по умолч.:Мульти)

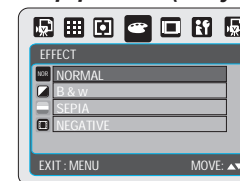


Operation Steps
1. OK / MENU
2. ▶ or ◀
3. ▲ or ▼

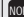


 С этой функцией Вы можете получить лучшие установки для съемки и снимать яркие композиции .
+Мульти:
Установка производится в соответствии со средней величиной освещения в области изображения

+Точка:
Вы можете использовать эту функцию, чтобы получить более яркий снимок.

»» Эффекты (по умолч.: Норма)



Operation Steps
1. OK / MENU
2. ▶ or ◀
3. ▲ or ▼

Норма		Эффекты не использ.
Ч/Б	<input checked="" type="checkbox"/>	Создает ч/б изображение
Сепия		Создает изображение в желто -коричневых тонах.
Негатив		Создает эффект негатива.

33

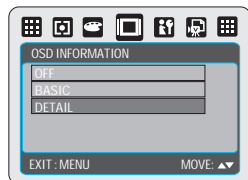
150mm+-2

105mm+-2

105mm+-2

В режиме видео ()

»» Информация ЖКД (по умолч.: Детальная)



- ☑ Существует 3 опции ЖКД.
1. Выкл: нет информации.
 2. Основа: только основная информация.
 3. Детальная: детальная информация.


Operation Steps

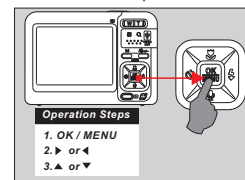
1. OK / MENU
2. ▶ or ◀
3. ▲ or ▼

34

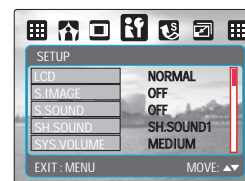
Режим Установки ()

»» Общие сведения

Вы можете зайти в Установки в любом рабочем режиме, нажав ОК/Меню и выбрав "Установки" ().



- ☑
- | | |
|-----------------|------------------|
| 1. ЖКД | 2. Ст. изобр. |
| 3. Сигнал | 4. Ст. звук |
| 5. Громкость | 6. Быстр. просм. |
| 7. Сохранение | 8. Впечат. |
| 9. Дата и время | 10. Язык |
| 11. Файл | 12. USB |
| 13. Видео | 14. Сброс |
| 15. Формат | |



»» Яркость ЖКД (по умолч.: Норма)



☑ Существуют 3 опции яркости ЖКД: темная, нормальная и яркая.

»» Установка стартового изображения



☑ В камере есть 1 фабричная установка и 2 пользовательские. Для установки сделайте следующее:

1. Нажмите ОК/Меню и выберите "Установки"
2. Выберите "Стартовое изображение".
3. Выберите снимок и нажмите ОК/Меню для подтверждения или выберите "Выкл." для подтверждения или выберите "Выкл." для подтверждения.

Для установки снимка пользователя, см. раздел "Установка снимка в качестве стартового изображения".

35

150mm+-2

105mm+-2

Режим Установки ()

» Установка стартового сигнала (по умолч.: Вкл.)



Для установки стартового сигнала, сделайте следующее:

1. Нажмите ОК/Меню и выберите "Установки".
2. Выберите "Стартовый сигнал".
3. Выберите "Вкл." и нажмите ОК/Меню для подтверждения. Или выберите "Выкл".

» Выбор стартового сигнала (по умолч.: Вкл.)



Для установки стартового сигнала, сделайте следующее:

1. Нажмите ОК/Меню и выберите "Установки".
2. Выберите "Стартовый сигнал".
3. Выберите "Вкл." и нажмите ОК/Меню для подтверждения. Или выберите "Выкл".

» Установка сигнала системы (по умолч. : Вкл.)



Для установки сигнала системы, сделайте следующее:

1. Нажмите ОК/Меню и выберите "Установки".
2. Выберите "Громкость системы".
3. Выберите "Вкл." и нажмите ОК/Меню для подтверждения. Или выберите "Выкл".

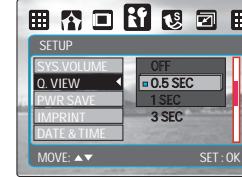
Примечание
Звуковая система включает в себя стартовый сигнал и звук съемки.

36

105mm+-2

Режим Установки ()

» Установка времени быстрого просмотра (по умолч.: 0,5 с.)



Для установки времени быстрого просмотра, сделайте следующее:

1. Нажмите ОК/Меню и выберите "Установки".
2. Выберите "Быстрый просмотр".
3. Выберите время и нажмите ОК/Меню для подтверждения. Или выберите "Выкл".

» Установка сохранения энергии (по умолч.: 3 мин.)

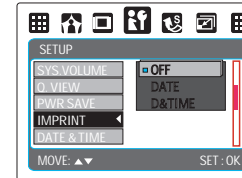


Для установки сохранения энергии, сделайте следующее:

1. Нажмите ОК/Меню и выберите "Установки".
2. Выберите "Сохранение энергии".
3. Выберите время и нажмите ОК/Меню для подтверждения. Или выберите "Выкл".

Примечание:
Если эта функция отключена, камера не будет отключаться автоматически. Батарея камеры может разрядиться при длительном бездействии.

» Впечатывание даты и времени (по умолч.: Выкл.)



Эта функция позволяет Вам впечатывать дату и время на снимок.

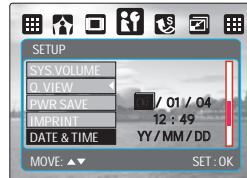
37

150mm+-2

105mm+-2

Режим Установки (i)

» Установка даты и времени (по умолч.: год/месяц/день)



Эта функция позволяет Вам выбрать тип даты и времени.

» Установка языка (по умолч.: английский)



Вы можете выбрать из 12 возможных языков.

» Установка файла (по умолч.: Серия)



Эта функция позволяет Вам называть файлы.
 * Если функция сброса включена, нумерация файла начнется с 0001 после форматирования, удаления или вставки новой карты памяти.
 * Если выбрана функция Серия, нумерация файлов будет идти от последнего сохраненного файла.

38

105mm+-2

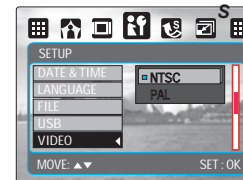
Режим Установки (i)

» Установка USB (по умолч.: ПК)



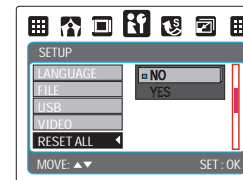
При использовании связи с принтером PictBridge, Вы должны выбрать вариант принтера для правильной поддержки драйвера.

» Установка видео (по умолч.: NTSC)



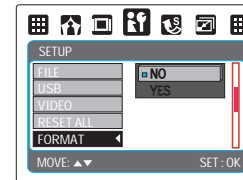
NTSC: США, Канада, Япония, Корея Тайвань, Мексика.
PAL: Австралия, Австрия, Бельгия, Китай, Германия, Финляндия, Великобритания, Голландия, Италия, Кувейт, Малазия, Новая Зеландия, Сингапур, Испания, Швеция, Швейцария, Таиланд, Норвегия.

» Сброс (по умолч.: нет)



Эта функция позволяет Вам выбрать все значения по умолчанию, кроме Даты, Времени, Языка и Видео.

» Формат (по умолч.: нет)



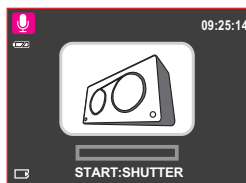
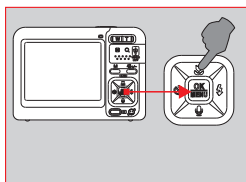
Эта функция позволяет Вам форматировать карту памяти или встроенную память.

39

150mm+-2

105mm+-2

Режим записи голоса



1. Нажмите кнопку Режим и выберите Запись голоса (🎤).
2. Нажмите кнопку спуска для начала записи, потом еще раз для окончания.
3. Нажмите Воспр./Пауза (⏮) во время записи для остановки, еще раз для возобновления записи.

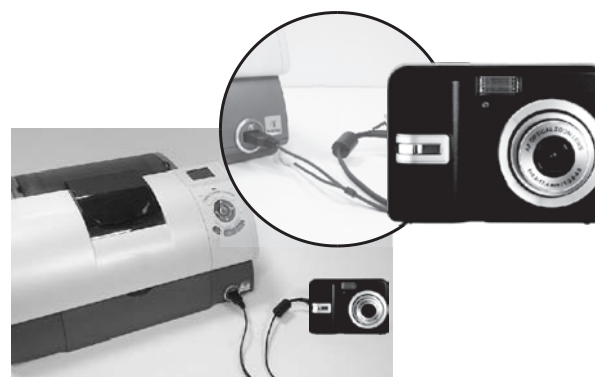
40

105mm+-2

Связь с принтером (PictBridge)

» Соединение камеры с PictBridge-совместимым принтером

Если Ваш принтер имеет поддержку интерфейса PictBridge, тогда Вы можете соединить фотоаппарат с принтером с помощью USB кабеля и печатать изображения непосредственно с камеры.



1. Включите камеру и принтер.
2. Нажмите Меню/ОК для перехода в меню установки.
3. В опциях USB выберите Принтер для соединения.
4. Используйте комплектный USB кабель для подключения с PictBridge-совместимым принтером, как указано выше.

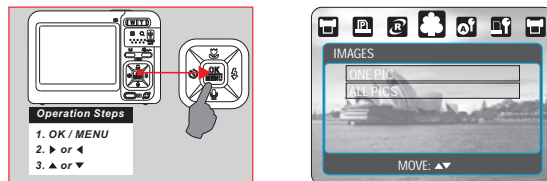
41

150mm+-2

105mm+-2

Связь с принтером (PictBridge)

» Выбор изображений для печати



[Один снимок]: Функция применяется только к снимку на дисплее.

[Все снимки]: Функция применяется ко всем снимкам.

Установка количества копий печати

1. Выберите [Один снимок] или [Все снимки]. Экран, где Вы сможете установить количество копий появится, как показано выше.
2. Нажмите Вверх/Вниз для выбора количества копий. Максимальное количество - 30.
3. Нажмите Влево/Вправо для выбора другого снимка, выберите количество копий.
4. После выбора количества, нажмите Меню/ОК для сохранения.
5. Нажмите кнопку спуска для возврата без установки количества копий.

42

105mm+-2

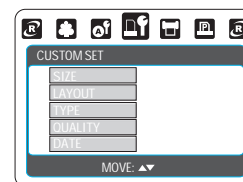
Связь с принтером (PictBridge)

» Автоматическая установка



+ **[ДА]:** печать на основании автоматических настроек.
[НЕТ]: печать по пользовательским настройкам.

» Пользовательская установка



+ Вы можете выбрать Размер бумаги, Формат печати, Тип бумаги, Качество печати, Впечатывание даты, Имя файла.

Размер	Установка размера бумаги
Расклад	Установка количества копий на листе
Тип	Установка типа бумаги
Качество	Установка качества печати
Дата	Установка впечатывания даты
Название файла	Установка впечатывания названия файла

43

150mm+-2

105mm+-2

Связь с принтером (PictBridge)

» DPOF Печать



- Позволяет Вам печатать файлы с DPOF информацией.
- ♦ **[ДА]:** Непосредственно печатает файл с DPOF информацией.
 - ♦ **[НЕТ]:** Отмена печати
 - ♦ В зависимости от производителя и модели принтера, некоторые элементы могут быть недоступны. .
 - ♦ Если камера соединена с принт. без поддержки DPOF, меню доступно, но функция не доступна.

» Печать изображений

- ♦ **[Стандарт]:** Печать изображений, находящихся на карте памяти в определенных количествах. Одно изображение печатается на одном листе бумаги.
- [Индекс]:** Печать нескольких изображений на одном листе бумаги. Нажмите кнопку спуска наполовину для отмены печати.

44

105mm+-2

Связь с принтером (PictBridge)

» Сброс



- Позволяет инициировать сброс значений конфигурации, измененных пользователем.
- ♦ **[Да]:** Все значения будут обнулены.
 - ♦ **[Нет]:** Установки остаются.
 - ♦ Все стандартные установки принтера заложены производителем принтера.

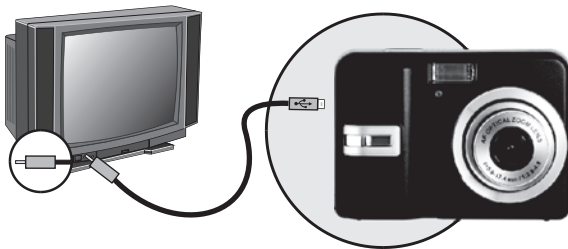
45

150mm+-2

105mm+-2

Связь с ТВ

Общая информация



- ✦ Соедините видеовыход фотоаппарата с входным портом ТВ приемника с помощью Видео/ USB кабеля.
- ✦ Включите ТВ и установите переключатель A/V режим.
- ✦ Включите камеру, а потом войдите в Режим Воспроизвед.
- ✦ Нажмите кнопки Влево/Вправо, идете к следующему или последнему изображению для просмотра.

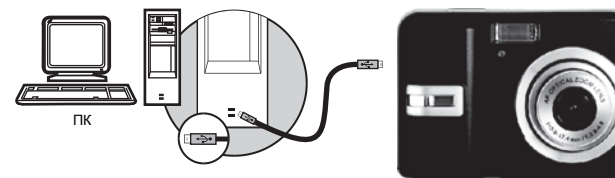
46

105mm+-2

Связь с ПК

Как подсоединиться к ПК

Связь с ПК/ Ноутбуком



- ✦ Когда USB/Видео кабель подсоединен к ПК и фотоаппарат включен, он автоматически переходит в режим ПК с любого другого режима и отключает ЖК монитор.
- ✦ В этом режиме Вы можете загрузить изображения на Ваш ПК.

47

150mm+-2

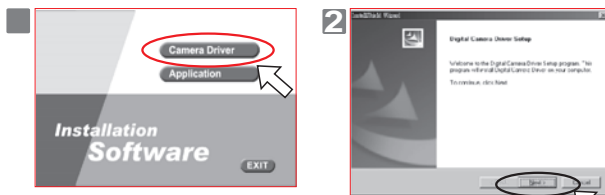
105mm+-2

105mm+-2

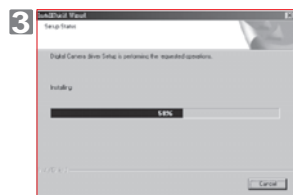
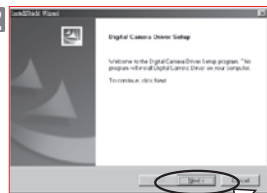
Связь с ПК

»» Инсталляция драйверов камеры

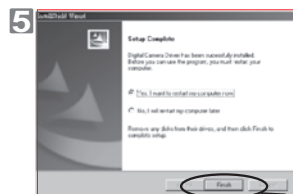
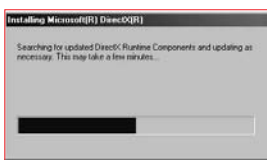
»» Для Microsoft Windows 98SE



2

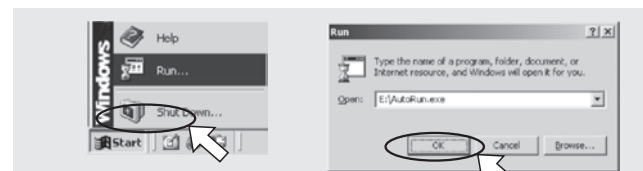


4



48

Связь с ПК



Если автозапуск при определенных обстоятельствах не воссоздается, перейдите в Стартовое меню, нажмите "Запуск" и "CD-ROM Drive:\", найдите файл AutoRun.exe", нажмите OK.

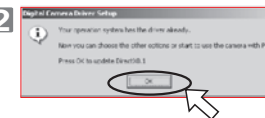


Если компьютер имеет DirectX или более позднюю версию, пропустите шаг 4 и переходите к следующему окну для завершения установки драйвера.

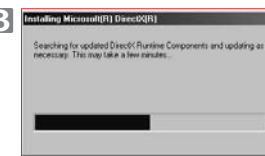
»» Для Microsoft Windows 2000



2



3



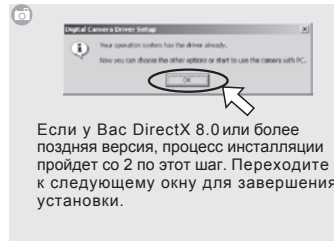
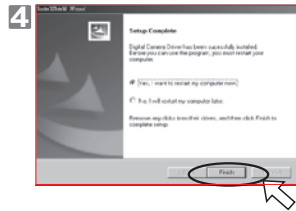
49

150mm+-2

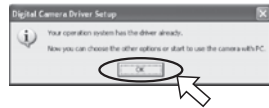
105mm+-2

105mm+-2

Связь с ПК



»» Для Microsoft Windows ME / XP



Драйвер фотоаппарата не нужен для Windows ME and Windows XP. Переходите к странице 57 для установки Ulead Photo Explorer и к странице 62 для загрузки изображений в ПК. Щелкните OK в указанном окне.

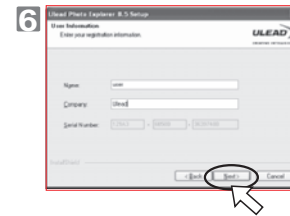
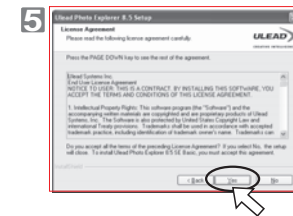
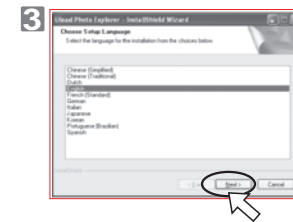
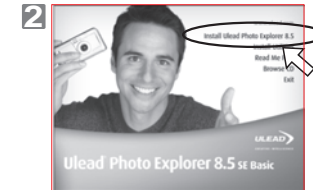
»» Для Mac 9.X или более поздней версии

Эта камера поддерживает только Mac 9.X или более поздние версии, позволяет установить любой драйвер. Переходите к странице 59 для установки Ulead Photo Explorer или к странице 63 для загрузки изображений в ПК.

Связь с ПК

»» Инсталляция Ulead Photo Explorer

»» С операционной системой Windows (Windows 98SE/2000/ME/XP)



150mm+-2

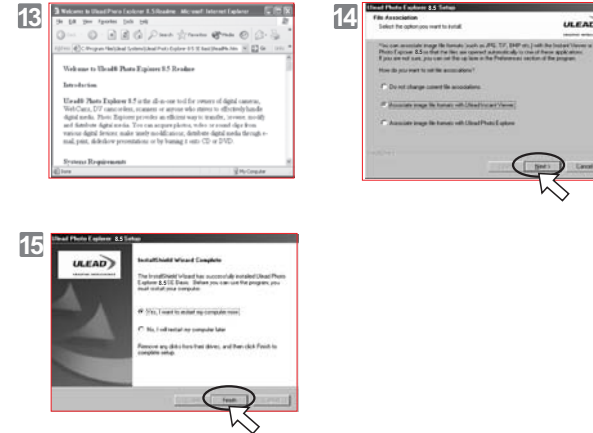
105mm+-2

Связь с ПК



105mm+-2

Связь с ПК

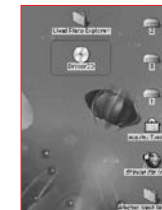


» Для операционной системы Macintosh (Mac 9.X или более поздняя версия)

Шаг 1:
Включите ПК.

Шаг 2:
Вставьте CD в CD-ROM.
Компьютер создаст иконку "Драйвер CD" на рабочем столе.

Шаг 3:
Дважды щелкните по иконке и выберите язык, который Вам подходит.



- PEX 2.0: Английский
- PEX 2.0F: Французский
- PEX 2.0G: Немецкий
- PEX 2.0I: Итальянский
- PEX 2.0J: Японский
- PEX 2.0P: Португальский
- PEX 2.0S: Испанский



150mm+-2

105mm+-2

Связь с ПК

Шаг 4

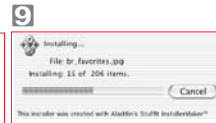
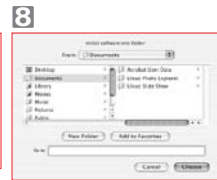
Выберите PEX2.0 для установки.

Step 6:

Появится приветственное окно. Нажмите продолжить.

Шаг 8

Выберите только что установленную папку и нажмите Выбрать.



54

Шаг 5

Нажмите продолжить.

Шаг 7

Прочитайте условия. Если согласны, нажмите кнопку "Согласен", если нет, установка будет прервана.

Шаг 9

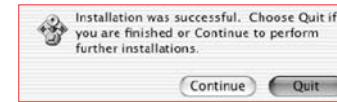
PEX2.0 начнет устанавливаться.

105mm+-2

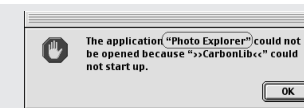
Связь с ПК

Шаг 10

Установка завершена, нажмите Отменить для выхода.



Если появилось окно с предупреждением, посетите сайт Apple <http://kbase.info.apple.com> для загрузки последней версии CarbonLib.



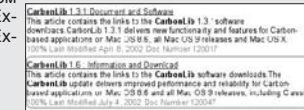
а. Введите ключевое слово с поиске "CarbonLib" и нажмите кнопку "Поиск".



б. Загрузите последнюю версию CarbonLib.

в. Перезагрузите ПК.

г. На рабочем столе двойным щелчком кликнути на иконку "Ulead Photo Explorer" для загрузки Ulead Photo Explorer.



55

150mm+-2

105mm+-2

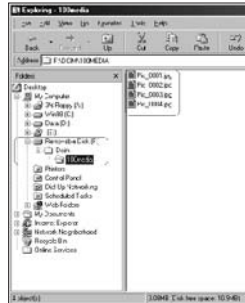
Связь с ПК

» Загрузка изображений

» Для операционной системы Windows (Windows 98SE/2000/ ME/XP)

■ **Загрузка изображений со съемного диска.**

1. Включите ПК.
2. Включите камеру.
3. Подсоедините камеру к ПК с помощью USB кабеля. Убедитесь, что USB кабель хорошо подсоединен к ПК и камере.
4. Если USB кабель соединен с ПК, создается новый жесткий диск с названием Removable Disk.
5. The stored image(s) can be found in "Removable Disk\DCim\100media".
6. Просмотрите снимки двойным щелчком.



■ **Загрузка изображений с помощью Ulead Photo Explorer**

1. Соедините камеру с ПК с помощью USB кабеля. Убедитесь, что USB кабель хорошо подсоединен к ПК и камере.
2. Загрузите Ulead Photo Explorer 8.5 SE Basic.
3. Щелкните "Файл\Загрузка с карты памяти".



56

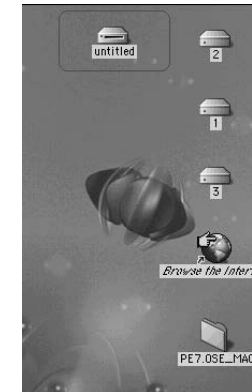
105mm+-2

Связь с ПК

» Для Macintosh (Mac 9.X или более поздняя версия)

■ **Загрузка изображений со съемного диска**

1. Включите ПК.
2. Включите камеру.
3. Подсоедините камеру к ПК с помощью USB кабеля. Убедитесь, что USB кабель хорошо подсоединен к ПК и камере.
4. Когда USB кабель соединен с ПК, появится новая иконка без названия.
5. Дважды щелкните на ней.
6. Сохраненные снимки будут в папке DCIM\100MEDIA.
7. Просмотрите снимки двойным щелчком.



■ **Загрузка изображений через Ulead Photo Explorer**

1. Включите ПК и камеру. Подсоедините камеру к ПК с помощью USB кабеля, новый диск будет создан без названия.
2. Загрузите Ulead Photo Explorer 8.5 SE Basic. Сохраненные снимки будут в папке DCIM\100MEDIA\. Просмотрите снимки двойным щелчком.



57

150mm+-2

105mm+-2

Приложение

Таблица предупреждений об ошибках

Предупреждение	Причина	Решения
Карта заполнена	недостаточно свободной памяти для сохр. снимка.	удалите снимки с карты или вставьте другую.
Память заполнена	недостаточно внутренней памяти для сохр. снимка	удалите снимки
Карта заблокирована	карта защищена	снимите защиту
Защита	снимок нельзя удалить, защищен	снимите защиту
Нет изображ.	нет сохраненных снимков в памяти	сделайте снимок или запишите клип
Ошибка файла	ошибка формата файла	вставьте новую карту или отформатируйте встроенную
Ошибка памяти	память повреждена	вставьте новую карту или отформатируйте встроенную
Ошибка карты	карта повреждена	вставьте новую карту
Низкий заряд батареи	батарея разряжена	вставьте новую батарею
Недостаточное освещение	мало освещения, вспышка отключена	Установите вспышку в режим Авто
Дрожание 	мало освещения, вспышка отключена	Установите вспышку в режим Авто
Нет бумаги!	закончилась бумага	поставьте бумагу в принтер
Камера плохо работает		1. Удалите батарею. 2. Перезагрузите. 3. Включите камеру.

58

105mm+-2

Приложение

Спецификации

Сенсор изображ.	Тип	1/2.5" CCD
	Эффект. пиксели	Приблиз. 7.207 мега пикселей (3.096 x2.328)
Объектив	Всего пикселей	Приблиз. 7.382 мега пикселей (3.152 x2.342)
	Фокусное расст.	Шир.уг.: 5.8 °; Теле: 17.4 мм (35мм Экв. фил.:35-105 мм) Шир.уг:
	Диафрагма.	Теле: f4.9
цифровой зум	Режим фото: 1.0X ~ 5.0X	
	Съемка: 1.0X ~ 8X (зависит от размера)	
ЖК Дисплей		2.40" цвет. ЖКД 115k (480x240)пикселей
Видоискатель	оптический	Нет
	тип	AF, FaceRecognition AF
Фокусировка	расстояние	Норма: 80cm ~ infinity Макрос 5cm ~ 80cm 30cm ~ 80cm (Теле)
	тип	Mechanical and Electronic Shutter
Диафрагма	скорость	Норма: 2 sec. - 1/1500 сек., Ночная: 8 sec. - 1/1500сек.
	тип	Programmed AE
Экспозиция	компенсация	Авто, 100, 200, 400
	ISO	2EV (0.5EV /steps) +
Вспышка	Режимы	Авто / Авто-с эфф. красн. глаз / Синхрон. / Вспышка выкл. / Шир.
	Расстояние	угол: 0.25 ~ 3.0 м; Теле: 0.5 ~ 2.0 м Время подзарядки: 5сек.
Баланс Белого		Авто/Днев.свет/Облачно/Флюорис./Вольфрам/Закат/Выбор
Режим против дрожан.рук		Да
съемка	фото просмотр	Макс. 30 fps с нормальным освещением Норма, B&W, негатив
	Видеоклип	Размер: 640x480(VGA), 320x240(CIF) Качество: 30k/c и 15k/c (опция) Время записи зависит от карты памяти
	Эффекты	
	Резкость	мягко, норм., ярко
	Измерение	Мульти, Точка
		9 опций фоторамок 10 сек., 2 сек., двойной с индикатором
Динамик		Да
Сохранение	Медия	Нет
	Формат файла	Внутренняя память: 32M Внешняя: поддержка SD/MMCкарты Фото: JPEG (DCF), EXIF 2.2, DPOF 1.1, PictBridge 1.0 Видео: AVI с авд., JPEG формат (9M): 3456 X 2592
	Размер изображ. (Макс.ЭМр)	(7M): 3072 X 2304, (3M): 2048 X 1536 (5M): 2560 X 1920, (1M): 1280 X 960
PictBridge (Прямая печать)		Да
Проигрывание изображений		Один кадр, Иконки, Слайд-шоу, Видеоклип
Поддержка редактирования		Поворот, Изменение размера
Интерфейс		USB 2.0 (высокая скорость), Микрофон, Видеовыход

59

150mm+-2

105mm+-2

Приложение

Питание	2 батареи, типа AA	
Размеры(ВхНхD)	88 x 61.6 x25.2 мм	
Вес	120g (без батареи и карты)	
Софт	Драйверы	Драйвер для Windows 98 SE (Windows 2000/ME/XP, Mac OS 9.2) Ulead Photo Explorer
	Программы	8.5SE Basic / Explorer2 (MAC версия)
Системные требования		
Для Window	<ul style="list-style-type: none"> • PC с процессором MMX Pentium 233MHz • (XP: Pentium II 300MHz) • Windows 2000/ME/XP • Минимум 32MB RAM (XP: 128MB) • 140MB на жестком диске • USB порт, CD-ROM драйвер • 800x600 пикселей, 16-bit цветовая гамма • (24-bit цвета, рекомендуется) 	
Для Macintosh	<ul style="list-style-type: none"> • Power Mac G3 или выше • Mac OS 9.2-10.3 • Минимум 64MB RAM • 110MB на жестком диске USB • порт, CD-ROM драйвер QuickTime • 6.01 или позже для видеоклипа 	

60

105mm+-2

Приложение

Относительно Ulead Photo Explorer

Лицензирование программного обеспечения

Программное обеспечение, приведенное в этом документе, гарантируется согласно Лицензионному договору, который предоставляется вместе с этим продуктом. Этим договором конкретизируются условия использования продукта.

Лицензии и торговые марки

Библиотека ICI Library 1991-1992 C-Cube Microsystems. Ulead Systems, Inc. и Ulead logo являются торговыми марками Ulead Systems, Inc. Все другие имена продуктов и зарегистрированные марки, использованы с учетом всех прав.

Техническая поддержка

Зарегистрированные пользователи подписаны на поддержку Uleadtechnical. Сайт содержит современную информацию о Photo Explorer и других продуктах Ulead, бесплатные загрузки. Посетите веб-сайт www.ulead.com, или пишите: e-mail at support@ulead.com.tw.

Штаб-квартиры: Ulead Systems, Inc.

[Http://www.ulead.com.tw](http://www.ulead.com.tw)
E-mail:
info@ulead.com.tw

Япония: Ulead Systems, Inc.

[Http://www.ulead.co.jp](http://www.ulead.co.jp)
E-mail:
info@ulead.co.jp

Европа: Ulead Systems GmbH

<http://www.ulead.de>
<http://www.ulead.co.uk>
<http://www.ulead.co.uk/fr>
E-mail: info@ulead.de

Северная и Южная Америка: Ulead Systems, Inc.

[Http://www.ulead.com](http://www.ulead.com) E-mail:
info@ulead.com

Азия: Ulead System, Inc.

[Http://www.asiapac.ulead.com](http://www.asiapac.ulead.com) E-mail:
info@asiapac.ulead.com

Китай: Ulead Systems, Inc.

[Http://www.ulead.com.cn](http://www.ulead.com.cn) E-mail:
info@ulead.com.cn

61

150mm+-2

105mm+-2

105mm+-2

Приложение

► **Функции Ulead Photo Explorer 8.5 SE Basic**

Здесь приведен краткий перечень функций, которые Вы можете осуществлять вместе с Ulead Photo Explorer. Обратитесь к разделам для более подробной информации.

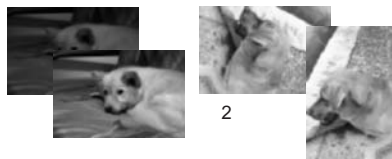
Получение изображений

Создание изображения с помощью цифровой камеры, сканеров или карточек памяти.



Корректировка изображений

Возможность корректировки объекта: вырезание, поворот, уменьшения эффекта красных глаз. Корректировку можно делать с несколькими фото одновременно (рисунок 2).



Захват и обработка видео

Захват клипов с DV камеры, ПК камеры, Web камер. Вы можете упорядочивать, преобразовывать и оптимизировать клипы (рисунок 3).



62

Приложение

Просмотр уменьшенных изображений

Ulead Photo Explorer показывает фото в виде уменьшенных изображений, дает возможность просматривать папки. (рисунок 4).



4



5

Предварительный просмотр других носителей

Непосредственный просмотр файлов, видео, изображений без их открытия.



6

Просмотр изображений

Воспроизведение изображений в большом размере, просмотр с помощью открытия файлов (рисунок 6).

63

150mm+-2

105mm+-2

105mm+-2

Приложение

Печать изображений в разных разрешениях

Печать одного изображения, поздравительных открыток. Печать индексных листов (рисунок 7).



Создание слайд-шоу

Сбор изображений для мультимедиа слайд-шоу. Применение эффектов (рисунок 8).



Создание веб-иконок и слайд-шоу

Создание веб-альбомов и веб-слайд-шоу, готовы для размещения в Интернете (рисунок 9).



Обмен изображениями в Интернете

Вы можете разместить изображения на бесплатном сайте компании iMira.com (рисунок 10).



64

Заметки

65

150mm+-2