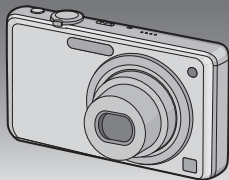


Panasonic®

Основная инструкция по эксплуатации Цифровая фотокамера

Модель №. DMC-FS30
DMC-FS11
DMC-FS10
DMC-FS9

LUMIX



Перед использованием прочтите, пожалуйста, эту инструкцию полностью.



Пожалуйста, обращайтесь также к инструкции по эксплуатации (в формате PDF), записанной на диск CD-ROM, содержащий инструкцию по эксплуатации (прилагается).



Вы сможете узнать о способах выполнения улучшенных операций и проверить советы по устранению неполадок.

Уважаемый покупатель!

Благодарим вас за приобретение этой цифровой камеры Panasonic. Прочитайте, пожалуйста, внимательно эту инструкцию по эксплуатации и держите ее всегда под рукой. Просьба обратить внимание, что органы управления, составные части и меню вашей цифровой фотокамеры могут несколько отличаться от тех, что представлены на рисунках этой инструкции.

Тщательно соблюдайте законы об авторских правах.

- Запись с предварительно записанных магнитных лент или дисков, а также других опубликованных или телевещательных материалов с целью, отличной от вашего личного пользования, является нарушением закона об авторских правах. Даже с целью вашего личного пользования запись определённого материала может быть запрещена.

Информация для вашей безопасности

ПРЕДУПРЕЖДЕНИЕ:

ЧТОБЫ УМЕНЬШИТЬ ОПАСНОСТЬ ВОЗНИКНОВЕНИЯ ПОЖАРА, ПОРАЖЕНИЯ ЭЛЕКТРИЧЕСКИМ ТОКОМ ИЛИ ПОВРЕЖДЕНИЯ ИЗДЕЛИЯ,

- НЕ ПОДВЕРГАЙТЕ ЭТОТ АППАРАТ ВОЗДЕЙСТВИЮ ДОЖДЯ, ВЛАГИ, КАПЕЛЬ ИЛИ БРЫЗГ, И НЕ ПОМЕЩАЙТЕ НА АППАРАТ НИКАКИЕ ПРЕДМЕТЫ, НАПОЛНЕННЫЕ ВОДОЙ, НАПРИМЕР, ВАЗЫ.
- ИСПОЛЬЗУЙТЕ ТОЛЬКО РЕКОМЕНДУЕМЫЕ ПРИНАДЛЕЖНОСТИ.
- НЕ СНИМАЙТЕ КРЫШКУ (ИЛИ ЗАДНЮЮ КРЫШКУ); ВНУТРИ НЕТ ЧАСТЕЙ ДЛЯ ОБСЛУЖИВАНИЯ ПОЛЬЗОВАТЕЛЕМ. ЗА ОБСЛУЖИВАНИЕМ ОБРАЩАЙТЕСЬ К КВАЛИФИЦИРОВАННОМУ ОБСЛУЖИВАЮЩЕМУ ПЕРСОНАЛУ.

РАЗЪЕМ ДОЛЖЕН НАХОДИТЬСЯ ВБЛИЗИ АППАРАТУРЫ И ДОСТУП К НЕМУ НЕ ДОЛЖЕН БЫТЬ ЗАТРУДНЕН.

Маркировка продукта находится на нижней панели устройств.

■ Информация о батарейном блоке

ПРЕДУПРЕЖДЕНИЕ

При неправильной замене аккумулятора возникает опасность взрыва. Производить замену, используя только тот же тип аккумулятора, или равноценный ему, рекомендуемый производителем. Размещение в отходы использованных аккумуляторов производить согласно инструкциям производителя.

- Не нагревайте и не подвергайте воздействию огня.
- Не оставляйте аккумулятор(ы) в автомобиле под прямыми солнечными лучами на длительное время при закрытых дверях и окнах.

Предупреждение

Существует риск возгорания, взрыва или ожогов. Запрещается разбирать, нагревать свыше 60 °C или сжигать.

■ О зарядном устройстве батареи

ПРЕДОСТЕРЕЖЕНИЕ!

- **НЕ СЛЕДУЕТ УСТАНАВЛИВАТЬ ИЛИ РАЗМЕЩАТЬ ДАННЫЙ АППАРАТ В КНИЖНОМ ШКАФУ, ВСТРОЕННОМ ШКАФУ ИЛИ ДРУГОМ ОГРАНИЧЕННОМ ПРОСТРАНСТВЕ ДЛЯ ТОГО, ЧТОБЫ СОХРАНИТЬ УСЛОВИЯ ХОРОШЕЙ ВЕНТИЛЯЦИИ. УДОСТОВЕРЬТЕСЬ, ЧТО ШТОРЫ И ДРУГИЕ ПОДОБНЫЕ ПРЕДМЕТЫ НЕ ПРЕПЯТСТВУЮТ НОРМАЛЬНОЙ ВЕНТИЛЯЦИИ ДЛЯ ПРЕДОТВРАЩЕНИЯ РИСКА ПОРАЖЕНИЯ ЭЛЕКТРИЧЕСКИМ ТОКОМ ИЛИ ВОЗНИКНОВЕНИЯ ПОЖАРА ИЗ-ЗА ПЕРЕГРЕВА.**
- **НЕ ЗАКРЫВАЙТЕ ВЕНТИЛЯЦИОННЫЕ ОТВЕРСТИЯ АППАРАТА ГАЗЕТАМИ, СКАТЕРТЯМИ, ШТОРАМИ И ПОДОБНЫМИ ПРЕДМЕТАМИ.**
- **НЕ РАЗМЕЩАЙТЕ НА АППАРАТ ИСТОЧНИКИ ОТКРЫТОГО ПЛАМЕНИ, ТАКИЕ, КАК ГОРЯЩИЕ СВЕЧИ.**
- **ВЫБРАСЫВАЙТЕ БАТАРЕИ В МУСОР, УЧИТЫВАЯ ОХРАНУ ОКРУЖАЮЩЕЙ СРЕДЫ.**

- При подключенном шнуре питания переменного тока зарядное устройство аккумулятора находится в режиме ожидания. Первичная цепь всегда “работает”, пока шнур питания подключен к электрической розетке.

■ Предосторожности при использовании фотокамеры

- Всегда используйте только оригинальный сетевой адаптер переменного тока производства Panasonic (DMW-AC5G; поставляется отдельно).
- При использовании сетевого адаптера переменного тока используйте кабель питания, поставляемый с сетевым адаптером переменного тока.
- Не использовать любые другие кабели AV, за исключением поставляемого. (DMC-FS30/DMC-FS11/DMC-FS10)
- Не используйте какие-либо другие кабели, кроме фирменного кабеля AV Panasonic (DMW-AVC1; поставляется отдельно). (DMC-FS9)
- Не используйте никакие другие кабели USB, помимо входящего в комплект.

Держать фотокамеру как можно дальше от намагниченного оборудования (например, микроволновой печи, телевизора, оборудования для видеоигр и т. п.).

- При использовании фотокамеры на телевизоре или вблизи него снимки и звуки могут искажаться под действием электромагнитных волн.
- Не пользоваться фотокамерой вблизи сотового телефона, так как он может вызвать помехи, отрицательно влияющие на снимки и звук.
- Записанные данные могут быть заперчены или снимки могут быть искажены под действием сильных магнитных полей, создаваемых динамиками или крупными двигателями.
- Электромагнитное излучение, создаваемое микропроцессорами, может отрицательно влиять на фотокамеру, вызывая искажения снимков и звука.
- Если фотокамера работает со сбоями под влиянием намагниченного оборудования, следует отключить ее и вынуть аккумулятор или отсоединить адаптер пер. тока (DMW-AC5G; не входит в комплект поставки), затем снова подсоединить аккумулятор или адаптер перем. тока и включить фотокамеру.

Не пользоваться фотокамерой возле радиопередатчиков или высоковольтных линий.

- Если производить съемку возле радиопередатчиков или высоковольтных линий, качество снимков или звука может от этого значительно пострадать.

-Если Вы увидите такой символ-

Информация по обращению с отходами для стран, не входящих в Европейский Союз

Действие этого символа распространяется только на Европейский Союз.

Если Вы собираетесь выбросить данный продукт, узнайте в местных органах власти или у дилера, как следует поступать с отходами такого типа.



Содержание

Информация для вашей безопасности	2
Стандартные принадлежности.....	6
Названия составных частей	7
Зарядка аккумулятора	9
О встроенной памяти/карте.....	12
Установка и извлечение карты (поставляется отдельно)/ аккумулятора	13
Настройка даты/времени (настройка часов).....	14
• Изменение настройки часов.....	14
Настройка меню	15
Выбор режима [ЗАП.].....	16
Выполнение снимков с использованием автоматической функции (iA): интеллектуальный автоматический режим)	17
• Определение сцены.....	18
Режим видео.....	19
Воспроизведение снимков ([НОРМ.ВОСПР.].....	20
Удаление снимков	20
Чтение инструкции по эксплуатации (формат PDF).....	21
Технические характеристики.....	23

■ Об иллюстрациях

Описание данной процедуры приведено на примере модели DMC-FS10.

Стандартные принадлежности

Перед использованием фотокамеры убедитесь, что имеются все принадлежности.

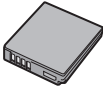
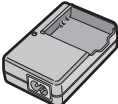





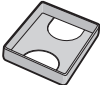
Номера изделий правильны по состоянию на январь 2010 г. Они могут изменяться.

- 1 Блок аккумулятора
(Далее в тексте **блок аккумулятора** или **аккумулятор**)
Зарядите аккумулятор перед использованием.
- 2 Зарядное устройство
(Далее в тексте **зарядное устройство аккумулятора** или **зарядное устройство**)
- 3 Кабель питания
- 4 Кабель USB
- 5 Кабель аудио-видео
(DMC-FS30/DMC-FS11/DMC-FS10)
- 6 Компакт-диск
 - Программное обеспечение:
Используйте для установки программного обеспечения на ПК.
 - Инструкция по эксплуатации
- 7 Ремешок
- 8 Футляр для аккумуляторов

• В дальнейшем по тексту карта памяти SD, карта памяти SDHC и карта памяти SDXC обозначаются как **карта**.

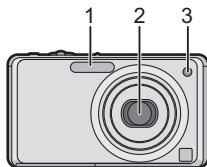
• **Карта поставляется отдельно. Без карты памяти записывать и воспроизводить снимки можно с использованием встроенной памяти.**

• При утере поставляемых принадлежностей обратитесь в ближайший центр обслуживания. (Принадлежности можно приобрести отдельно.)

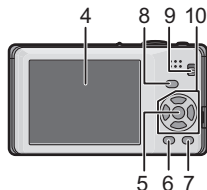
1  CGA-S/106C	2  DE-A60B
3  K2CQ29A00002	4  K1HA08AD0001
5  K1HA08CD0027	6  VFF0556
7  VFC4297	8  VGQ0D56

Названия составных частей

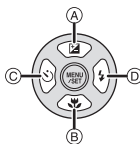
- 1 Вспышка
- 2 Объектив
- 3 Индикатор автоматического таймера
Вспомогательная лампочка AF



- 4 Монитор ЖКД
- 5 Кнопка [MENU/SET]
- 6 Кнопка [DISPLAY]
- 7 [Q.MENU]/Кнопка удаления
- 8 Кнопка [MODE]
- 9 Селекторный переключатель [ЗАП.]/[ВОСП.]



- 10 Кнопки курсора
- Ⓐ: ▲/Компенсация экспозиции
 - Ⓑ: ▼/Макро режим
 - Ⓒ: ◀/Кнопка автоматического таймера
 - Ⓓ: ▶/Кнопка настройки вспышки



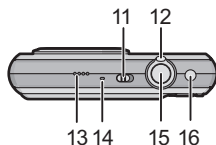
В данной инструкции по эксплуатации кнопки курсора изображаются, как показано на рисунке ниже, или изображаются при помощи ▲/▼/◀/▶.
Пример: При нажатии кнопки ▼ (вниз)



или

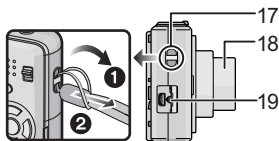
Нажать ▼

- 11 Переключатель включения/выключения камеры
- 12 Рычажок трансфокатора
- 13 Громкоговоритель
- 14 Микрофон
- 15 Кнопка затвора
- 16 Кнопка интеллектуального автоматического режима



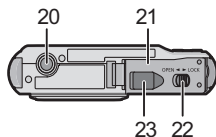
- 17 Отверстие для крепления наручного ремешка
 - При использовании камеры следует обязательно прикреплять ремешок во избежание ее падения.

- 18 Корпус объектива
- 19 Гнездо [AV OUT/DIGITAL]



- 20 Гнездо штатива
 - При использовании штатива перед установкой на него фотокамеры убедитесь, что штатив установлен устойчиво.

- 21 Дверца для ввода карты памяти/аккумулятора
- 22 Запирающий рычажок



- 23 Крышка отсека для DC переходника
 - При использовании адаптера переменного тока убедитесь в том, что используются разъем постоянного тока Panasonic (DMW-DCC4; поставляется отдельно) и сетевой адаптер переменного тока (DMW-AC5G; поставляется отдельно).
 - Во время записи видеокладов рекомендуем использовать аккумулятор с достаточным зарядом или адаптер переменного тока.
 - Видеоклады не будут записаны, если во время видеозаписи с использованием адаптера переменного тока подача питания будет прекращена из-за отключения электроэнергии или будет отключен адаптер переменного тока и т. д.

Зарядка аккумулятора

■ Сведения об аккумуляторах, которые можно использовать для данной камеры

С данной камерой можно использовать аккумулятор, поставляемый в комплекте, или специальные дополнительные аккумуляторы (DMW-BCF10E).

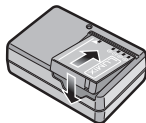
Выяснилось, что на некоторых рынках в продаже появились поддельные аккумуляторные блоки, которые очень похожи на оригинальные. Некоторые из этих блоков не имеют надлежащей встроенной защиты, отвечающей требованиям соответствующих стандартов безопасности. Возможно эти аккумуляторы пожаро- и взрывоопасны. Пожалуйста, имейте в виду, что мы не несем никакой ответственности за несчастные случаи или отказ оборудования в результате использования поддельных аккумуляторов. Чтобы гарантировать использование безопасной продукции, мы рекомендуем оригинальные аккумуляторные блоки Panasonic.

- Используйте специально предназначенное зарядное устройство и аккумулятор.
- Данная камера оснащена функцией распознавания аккумуляторов, которые можно использовать безопасно. Эту функцию поддерживает специальный аккумулятор [поставляемый в комплекте или DMW-BCF10E (поставляется отдельно)]. С данной камерой можно использовать только оригинальные аккумуляторы Panasonic и аккумуляторы других компаний, сертифицированные компанией Panasonic. (Аккумуляторы, несовместимые с данной функцией, использовать нельзя.) Качество, производительность и безопасность аккумуляторов производства других компаний, отличающихся от оригинальных изделий Panasonic, не гарантируются.

■ Зарядка

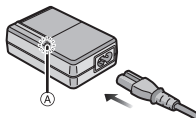
- При поставке фотокамеры аккумулятор не заряжен. Следует подзарядить аккумулятор перед использованием.
- Подзаряжать аккумулятор зарядным устройством внутри помещения.
- Заряжайте аккумулятор при температуре от 10 °С до 35 °С. (Температура аккумулятора должна быть такой же.)

1 Прикрепите аккумулятор. Соблюдайте полярность.



2 Подсоедините зарядное устройство в электрическую розетку.

- Когда зарядка начнется, индикатор [CHARGE] загорится (A) зеленым цветом.
- При полном завершении зарядки индикатор [CHARGE] (A) выключается.



3 После окончания зарядки отсоедините аккумулятор.

■ Время подзарядки

	Аккумулятор, поставляемый в комплекте	Дополнительный аккумулятор
Время подзарядки	Приблизительно 100 мин	Приблизительно 130 мин

- Перезаряжаемая батарейка может перезаряжаться около 500 раз.

■ **Приблизительное время работы и количество записываемых снимков**

	Аккумулятор, поставляемый в комплекте	Дополнительный аккумулятор
Емкость аккумулятора	740 mAh	940 mAh
Количество записываемых снимков	Приблизительно 300 снимков (DMC-FS30) Приблизительно 310 снимков (DMC-FS11/ DMC-FS10/DMC-FS9)	Приблизительно 380 снимков (DMC-FS30) Приблизительно 400 снимков (DMC-FS11/ DMC-FS10/DMC-FS9)
Время записи	Приблизительно 150 мин (DMC-FS30) Приблизительно 155 мин (DMC-FS11/ DMC-FS10/DMC-FS9)	Приблизительно 190 мин (DMC-FS30) Приблизительно 200 мин (DMC-FS11/ DMC-FS10/DMC-FS9)
Время воспроизведения	Приблизительно 280 мин	Приблизительно 360 мин

Условия записи по стандарту CIPA

- CIPA – это аббревиатура от [Camera & Imaging Products Association].
- Режим обычного снимка
- Температура: 23 °C/Влажность: 50% при включенном мониторе ЖКД.
- Используется карта памяти SD Panasonic (32 МБ).
- Начало записи по истечении 30 секунд после включения фотокамеры. (Если функция стабилизатора оптического изображения установлена в положение [AUTO].)
- **Запись производится каждые 30 секунд**, через раз включается полная вспышка.
- Рычажок трансфокатора поворачивается от телережима к широкоугольному режиму или наоборот при каждой записи.
- Камера выключается после каждых 10 записей и не включается до остывания аккумулятора.

О встроенной памяти/карте

Встроенная память

- **Объем памяти: прибл. 40 МБ**
- При заполнении карты встроенную память можно использовать в качестве временного запоминающего устройства.
- Время доступа ко встроенной памяти может быть больше, чем к карте.

Карта

С данной камерой можно использовать следующие карты, соответствующие стандарту SD-video.

(В тексте данные карты упоминаются как **карта**.)

Тип карты, которую можно использовать с данной камерой	Примечания
Карта памяти SD (от 8 МБ до 2 ГБ)	<ul style="list-style-type: none">• Карты памяти SDHC и SDXC можно использовать только в устройствах, совместимых с форматом этих карт.• При использовании карт памяти SDXC убедитесь, что ПК и другое оборудование с ними совместимы. http://panasonic.net/avc/sdcard/information/SDXC.html
Карта памяти SDHC (от 4 ГБ до 32 ГБ)	
Карта памяти SDXC (от 48 ГБ до 64 ГБ)	

- В качестве карт с емкостью от 4 ГБ до 32 ГБ можно использовать только карты с логотипом SDHC (означающим, что карта соответствует стандарту SD-video).
- В качестве карт с емкостью от 48 ГБ до 64 ГБ можно использовать только карты с логотипом SDXC (означающим, что карта соответствует стандарту SD-video).
- При записи видеокладов используйте карту памяти SD класса скорости^{*}, указанным как «Класс 6» или выше.
* Класс скорости SD — это стандарт скорости при непрерывной записи.
- Самую новую информацию можно найти на следующем веб-сайте:
<http://panasonic.jp/support/global/cs/dsc/>
(Сайт только на английском языке.)



Примечание

- Храните карту памяти вдали от детей во избежание ее проглатывания.

Установка и извлечение карты (поставляется отдельно)/аккумулятора

- Убедитесь, что камера выключена.
- Рекомендуется использовать карту Panasonic.

1 Сдвиньте запирающий рычажок в направлении стрелки и откройте крышку карты/аккумулятора.

- Всегда используйте оригинальные аккумуляторы Panasonic (CGA-S/106C; поставляемые в комплекте либо DMW-BCF10E; поставляемые отдельно).
- При использовании других аккумуляторов качество работы данного продукта не гарантируется.

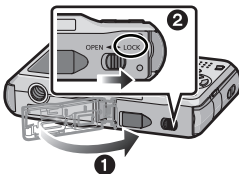
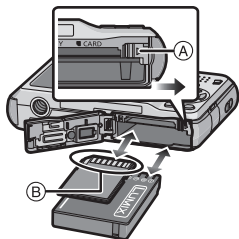
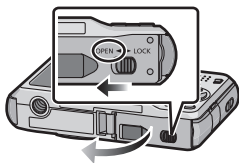
2 Аккумулятор: Вставляйте до блокировки рычажком (A), внимательно следя за направлением при вставке. Потяните рычажок (A) в направлении стрелки, чтобы извлечь аккумулятор.

Карта: Нажмите на нее до конца, пока не раздастся щелчок, при вставке соблюдайте направление. Для извлечения карты нажмите на карту до щелчка, затем вытащите карту, не допуская перекосов.

- (B): Не прикасайтесь к контактным клеммам карты.
- Карту можно повредить, если вставить не до конца.

3 ①: Закройте дверцу карты/аккумулятора.

②: Сдвиньте запирающий рычажок в направлении стрелки.

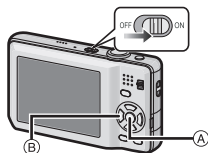


Настройка даты/времени (настройка часов)

- На момент поставки камеры часы не выставлены.

1 Включите фотокамеру.

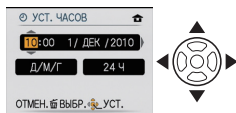
- А Кнопка [MENU/SET]
- В Кнопки курсора



2 Нажмите [MENU/SET].

3 Нажмите ◀/▶ для выбора элементов (год, месяц, день, час, минута, последовательность отображения или формат отображения времени) и нажмите ▲/▼ для установки.

🗑️: Отмена без установки часов.



4 Нажмите [MENU/SET] для установки.

5 Нажмите [MENU/SET].

- Чтобы вернуться к экрану настроек, нажмите [🗑️].

Изменение настройки часов

Выберите [УСТ. ЧАСОВ] в меню [ЗАП.] или [НАСТР.] и нажмите ▶.

- Это можно изменить при выполнении шагов 3, 4 и 5 для установки часов.

Настройка меню

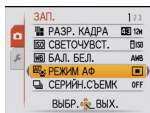
В данном разделе описано, как выбирать настройки нормального режима съемки, и такие же настройки могут использоваться также для меню [ВОСП.] и меню [НАСТР.].
Пример: Настройка [РЕЖИМ АФ] из [□] на [👤] в нормальном режиме съемки

1 Для отображения меню нажмите [MENU/SET].

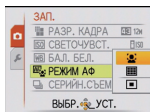


2 Для выбора [РЕЖИМ АФ] нажмите ▲/▼, а затем нажмите ►.

- В зависимости от элемента, его настройка может не появляться или же он может отображаться иным способом.



3 Для выбора [👤] нажмите ▲/▼, а затем для установки нажмите [MENU/SET].



4 Чтобы закрыть меню, нажмите [MENU/SET].

Переключение на другие меню

напр., Переключение на меню [НАСТР.]

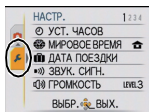
1 Для отображения меню нажмите [MENU/SET].

2 Нажмите ◀.

3 Для выбора значка [НАСТР.] нажмите ▼ [↵].

4 Нажать ►.

- Затем выберите нужный пункт меню и задайте необходимые настройки.



Выбор режима [ЗАП.]

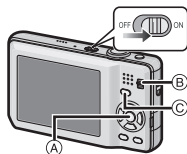
Интеллектуальный автоматический режим

Объекты записываются с использованием настроек, автоматически устанавливаемых камерой.

■ Выбор режима записи [ЗАП.] из списка режимов [ЗАП.]

1 Включите фотокамеру.

- (A) Кнопка [MENU/SET]
- (B) Селекторный переключатель [ЗАП.]/[ВОСП.]
- (C) Кнопка [MODE]

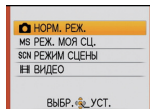


2 Переместите селекторный переключатель [ЗАП.]/[ВОСП.] на .

3 Нажмите [MODE].

4 Нажмите / для выбора режима.

5 Нажмите [MENU/SET].



■ Перечень режимов [ЗАП.]

Режим обычного снимка

Объекты записываются с использованием настроек пользователя.

MS Мой режим сцены

Снимки выполняются с использованием заранее зарегистрированных записываемых сцен.

SCN Режим сцены

Этот режим позволяет делать снимки в соответствии с записываемой сценой.

Режим видеосъемки

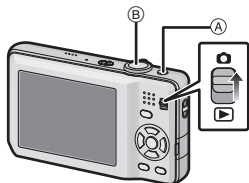
В этом режиме можно записать видеofilm со звуком.

Выполнение снимков с использованием автоматической функции

(**iA**: интеллектуальный автоматический режим)

Камера установит наиболее подходящие настройки в соответствии с объектом и условиями съемки, поэтому мы рекомендуем данный режим новичкам или тем, кто хочет легко выполнить снимки, используя настройки камеры.

1 Переместите селекторный переключатель [ЗАП.]/[ВОСП.] на **[O]**.



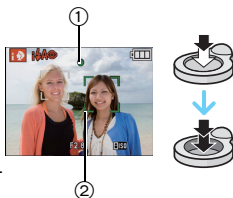
2 Нажать **[iA]** **(A)**.

- Повторное нажатие **[iA]** возвращает в предыдущий режим.

3 Держите фотокамеру осторожно обеими руками, держите руки неподвижно по бокам и слегка расставьте ноги.

4 Нажмите кнопку затвора наполовину **(B)**, чтобы выполнить фокусировку.

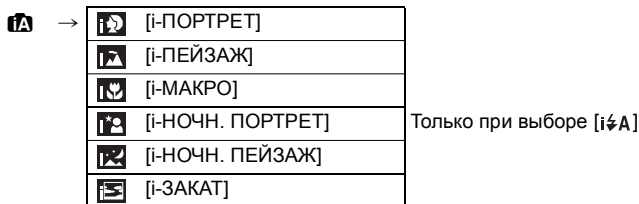
- Индикатор фокусировки **(1)** (зеленый) светится, когда выполнена фокусировка на объекте.
- Зона автофокусировки **(2)** отображается вокруг лица объекта при использовании функции распознавания лиц. В других случаях она отображается в точке объекта, на котором выполнена фокусировка.
- Диапазон фокусировки
5 см(Широкоугольный)/1 м (Телережим) ∞ .



5 Чтобы сделать снимок, нажмите кнопку затвора до конца (нажмите ее дальше).

Определение сцены



Когда камера определяет оптимальную сцену, значок такой сцены отображается синим в течение 2 секунд, после чего его цвет меняется на обычный красный.



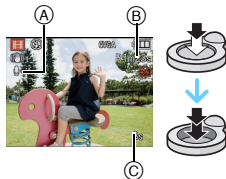
- [iA] установлено, если ни одна из сцен не подходит и установлены стандартные настройки.
- При выборе [i] или [i] камера автоматически распознает лицо человека и по нему установит фокус и экспозицию. (**Распознавание лиц**)

Режим видео

1 Переместите селекторный переключатель [ЗАП.] / [ВОСП.] на , а затем нажмите [MODE].

2 Нажатием  /  выберите [ВИДЕО], после чего нажмите [MENU/SET].

3 Нажмите кнопку затвора наполовину для фокусировки, а затем нажмите кнопку затвора полностью для начала съемки.



Ⓐ Запись звука

- Оставшееся время записи Ⓑ отображается в верхней правой части, а прошедшее время записи Ⓒ отображается в нижней правой части экрана.
- Нажмите кнопку спуска затвора до конца и отпустите ее.
- Когда объект будет сфокусирован, загорится индикатор фокусировки.
- Фокус и увеличение фиксируются при съемке первого снимка (кадра).
- Одновременно также записывается звук через встроенный микрофон камеры. (Видео нельзя записать без звука.)

4 Для остановки записи полностью нажмите кнопку затвора.


- При заполнении во время съемки встроенной памяти или карты памяти фотокамера автоматически прекратит запись.

Примечание



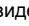
- Видео можно записывать непрерывно вплоть до 2 Гб. На экране отображается максимальное доступное время записи только до 2 Гб.

Режим [ВОСП.]: 

Воспроизведение снимков ([НОРМ.ВОСПР.]

- 1** Переместите селекторный переключатель [ЗАП.]/[ВОСП.] на .



- 2** Для выбора снимка нажмите  / .
 - После выбора видеозаписи нажмите , чтобы начать воспроизведение.



Режим [ВОСП.]: 

Удаление снимков


Удаленные изображения не могут быть восстановлены.

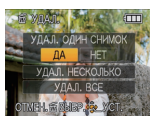
- Воспроизводимые снимки, хранящиеся во встроенной памяти или на карте, будут удалены.

- 1** Выберите снимок для удаления, затем нажмите .

 Кнопка 



- 2** Для выбора [ДА] нажмите , а затем нажмите [MENU/SET].



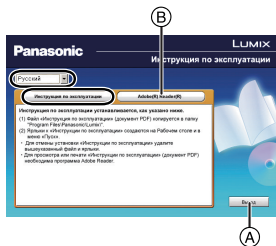
Чтение инструкции по эксплуатации (формат PDF)

- Основные операции, представленные в данной инструкции по эксплуатации, уже освоены, и нужно перейти к дополнительным операциям.
- Необходимо смотреть раздел о поиске и устранении неисправностей.


В ситуациях такого рода см. инструкцию по эксплуатации (формат PDF), записанную на компакт-диске с инструкцией по эксплуатации (поставляется в комплекте).

■ Для Windows

- 1** Включите ПК и вставьте компакт-диск с инструкцией по эксплуатации (поставляется в комплекте).
- 2** Нажмите на [Инструкция по эксплуатации].
- 3** Выберите нужный язык и затем щелкните [Инструкция по эксплуатации] для установки.
- 4** Дважды щелкните ярлык “Инструкция по эксплуатации” на рабочем столе.



■ Если инструкция по эксплуатации (формат PDF) не открывается

Для просмотра или печати инструкции по эксплуатации (формат PDF) необходима программа Adobe Acrobat Reader 5.0 или более поздней версии либо программа Adobe Reader 7.0 или более поздней версии. Вставьте компакт-диск с инструкцией по эксплуатации (поставляется в комплекте), щелкните  и затем выполните установку, следуя инструкциям на экране.

(Совместимые ОС: Windows 2000 SP4/Windows XP SP2 или SP3/Windows Vista SP1 или SP2/Windows 7)

- Загрузить и установить версию Adobe Reader, которую можно использовать с вашей операционной системой, можно со следующего веб-сайта.

<http://get.adobe.com/reader/otherversions>

■ Удаление инструкции по эксплуатации (формат PDF)

Удалите файл PDF из папки “Program Files\Panasonic\Lumix”.

- Если содержимое папки “Program Files” невозможно отобразить, щелкните [Show the contents of this folder] для отображения.

■ Для Macintosh

- 1** Включите ПК и вставьте компакт-диск с инструкцией по эксплуатации (поставляется в комплекте).
- 2** Откройте папку “Manual” (“Руководство”) компакт-диска и скопируйте находящийся в папке файл формата PDF, написанный на нужном языке.
- 3** Дважды щелкните файл PDF для открытия.

Технические характеристики

Цифровая фотокамера: Информация для вашей безопасности

Источник питания: Постоянный ток 5,1 В

Потребление энергии:
1,1 Вт (При записи) (DMC-FS30)
1,0 Вт (При записи) (DMC-FS11/DMC-FS10/DMC-FS9)
0,6 Вт (При воспроизведении)

Количество рабочих пикселей:
14.100.000 пикселей (DMC-FS30/DMC-FS11)
12.100.000 пикселей (DMC-FS10/DMC-FS9)

Светочувствительный элемент:
1/2,33" ПЗС, общее число пикселей: 14.500.000, основной светофильтр (DMC-FS30/DMC-FS11)
1/2,33" ПЗС, общее число пикселей: 12.700.000, основной светофильтр (DMC-FS10/DMC-FS9)

Объектив:
Оптический 8× трансфокатор, $f=5$ мм до 40 мм (эквивалент 35 мм пленочной камеры: от 28 мм до 224 мм)/диафрагма F3.3 до F5.9 (DMC-FS30)
Оптический 5× трансфокатор, $f=5$ мм до 25 мм (эквивалент 35 мм пленочной камеры: от 28 мм до 140 мм)/диафрагма F2.8 до F6.9 (DMC-FS11/DMC-FS10/DMC-FS9)

Цифровое увеличение: Макс. 4×

Дополнительное оптическое увеличение: Макс. 16,9× (DMC-FS30)/Макс. 10,5× (DMC-FS11)/
Макс. 9,8× (DMC-FS10/DMC-FS9)

Диапазон фокусировки:
Обычный:
50 см (широкоугольный режим)/2 м (телережим) до ∞ (DMC-FS30)
50 см (широкоугольный режим)/1 м (телережим) до ∞ (DMC-FS11/DMC-FS10/DMC-FS9)
Макро/Интеллектуальный автоматический режим:
5 см (широкоугольный режим)/1 м (телережим) до ∞
Режим сцены: вышеуказанные установки могут отличаться.

Система затвора: Электронный затвор+Механический затвор

Серийная съемка	
Многократная скорость:	Приблизительно 1,5 снимков в секунду (DMC-FS30/DMC-FS11) Приблизительно 1,8 снимков в секунду (DMC-FS10/DMC-FS9)
Количество записываемых снимков:	Зависит от свободного объема встроенной памяти/карты.
Высокоскоростная серийная съемка	
Многократная скорость:	Приблизительно 4,6 снимков в секунду (DMC-FS30/DMC-FS11) Приблизительно 5,5 снимков в секунду (DMC-FS10/DMC-FS9) [В качестве размера снимка выбирается 3М (4:3), 2,5М (3:2) или 2М (16:9).]
Количество записываемых снимков:	При использовании встроенной памяти: Приблизительно 15 снимков (DMC-FS30/DMC-FS11) Приблизительно 10 снимков (DMC-FS10/DMC-FS9) (сразу же после форматирования) При использовании карты: макс. 100 снимков (Ею отличается в зависимости от типа карты и условий записи)
Скорость затвора:	8 секунд до 1/1600 секунды Режим [ЗВЕЗДНОЕ НЕБО]: 15 с, 30 с, 60 с
Экспозиция (АЕ):	Программа АЕ Компенсация экспозиции (Шаг 1/3 EV, от -2 EV до +2 EV)
Режим измерения:	Многоточечный
Монитор ЖКД:	2,7" TFT монитор ЖКД (Прибл. 230.000 точек) (поле обзора в процентном выражении около 100%)
Вспышка:	Диапазон вспышки: [ISO] Прибл. 60 см до 5,8 м (широкоугольный режим) (DMC-FS30) Прибл. 60 см до 6,8 м (широкоугольный режим) (DMC-FS11/DMC-FS10/DMC-FS9)
Микрофон:	Моно
Громкоговоритель:	Моно
Записывающий носитель:	Встроенная память(Прибл. 40 МБ)/Карта памяти SD/ Карта памяти SDHC/Карта памяти SDXC
Файловый формат	
Фотоснимок:	JPEG (основанный на "Design rule for Camera File system", основанный на стандарте "Exif 2.21")/ соответствующий DPOF

Видео:	“QuickTime Motion JPEG” (видеокадры со звуком)
Интерфейс	
Цифровой:	“USB 2.0” (Полная скорость)
Аналоговое видео/аудио:	NTSC/PAL составной (переключается с помощью меню) Линейный выход аудио (моно)

Подключение внешних устройств

[AV OUT/DIGITAL]:	Специальное гнездо (8 контактов)
Размеры:	Прибл. 100,0 мм (Ш)×56,5 мм (В)×27,8 мм (Г) (DMC-FS30)/ Прибл. 98,4 мм (Ш)×55,2 мм (В)×24,0 мм (Г) (DMC-FS11)/ Прибл. 98,4 мм (Ш)×55,2 мм (В)×23,4 мм (Г) (DMC-FS10/DMC-FS9) (без выступающей части)
Масса:	Приблиз. 160 г (DMC-FS30)/Приблиз. 147 г (DMC-FS11)/Приблиз. 145 г (DMC-FS10/DMC-FS9) (с картой памяти и батареей) Приблиз. 138 г (DMC-FS30)/Приблиз. 125 г (DMC-FS11)/Приблиз. 123 г (DMC-FS10/DMC-FS9) (без карты памяти и батареи)

Рабочая температура:	От 0 °С до 40 °С
Влажность окружающей среды:	От 10% до 80%

Зарядное устройство

(Panasonic DE-A60B): Информация для вашей безопасности

Вход:	110 В до 240 В ~ 50/60 Гц, 0,2 А
Выход:	4,2 В --- 0,65 А (зарядка аккумулятора)

Блок аккумулятора (литиево-ионный)

(Panasonic CGA-S/106C): Информация для вашей безопасности

Напряжение/емкость:	3,6 В/740 мА-ч
----------------------------	----------------



ИНФОРМАЦИЯ О СЕРТИФИКАЦИИ ПРОДУКЦИИ

Цифровая фотокамера Panasonic модели
DMC-FS30####, DMC-FS33####,
адаптер модель DMW-AC5G, зарядное устройство
модель DE-A60B (где # = любой символ или пробел)
сертифицирована

ОРГАНОМ ПО СЕРТИФИКАЦИИ ПРОДУКЦИИ "ГОСТ-АЗИЯ",
(Регистрационный номер в Госреестре - РОСС SG.0001.11BZ02)

Сертификат соответствия:	№ РОСС CN.BZ02.B08062
Сертификат соответствия выдан:	10 декабря 2009 года
Сертификат соответствия действителен до:	10 декабря 2012 года
Модели DMC-FS30####, DMC-FS33####, адаптер модель DMW-AC5G, зарядное устройство модель DE-A60B (где # = любой символ или пробел) Panasonic соответствуют требованиям нормативных документов:	ГОСТ Р МЭК 60950-1-2005, ГОСТ Р 51318.22-99 (Класс Б), ГОСТ Р 51318.24-99, ГОСТ Р 51317.3.2-2006 (Разд. 6, 7), ГОСТ Р 51317.3.3-2008
Срок службы	7 (семь) лет



ИНФОРМАЦИЯ О СЕРТИФИКАЦИИ ПРОДУКЦИИ

Цифровая фотокамера Panasonic модели
DMC-FS11####, DMC-FS10####, DMC-FS9####,
адаптер модели DMW-AC5G####, зарядное устройство
модели DE-A60B#### (где # = 0-9, A-Z, "-" или пробел)
сертифицирована

ОРГАНОМ ПО СЕРТИФИКАЦИИ ПРОДУКЦИИ "ГОСТ-АЗИЯ",
(Регистрационный номер в Госреестре - РОСС SG.0001.11BZ02)

Сертификат соответствия:	№ РОСС CN.BZ02.B08021
Сертификат соответствия выдан:	30 ноября 2009 года
Сертификат соответствия действителен до:	30 ноября 2012 года
Модели DMC-FS11####, DMC-FS10####, DMC-FS9####, адаптер модели DMW-AC5G####, зарядное устройство модели DE-A60B#### (где # = 0-9, A-Z, "-" или пробел) Panasonic соответствуют требованиям нормативных документов:	ГОСТ Р МЭК 60950-1-2005, ГОСТ Р 51318.22-99 (Класс Б), ГОСТ Р 51318.24-99, ГОСТ Р 51317.3.2-2006 (Разд. 6, 7), ГОСТ Р 51317.3.3-2008
Срок службы	7 (семь) лет



ИНФОРМАЦИЯ О СЕРТИФИКАЦИИ ПРОДУКТА

АККУМУЛЯТОРНЫЕ БАТАРЕИ
модели CGA-S/106C "Panasonic"
СЕРТИФИЦИРОВАНЫ ОС "РФТТ",

Сертификат :	№ РОСС JP.МЛ04.В05259
Дата выдачи сертификата:	09 ноября 2009 года
Сертификат действует до :	08 ноября 2012 года
модели CGA-S/106C "Panasonic" соответствуют требованиям нормативных документов:	ГОСТ 12.2.007.12 - 88
Срок службы	500 (пятьсот) циклов

Производитель: Panasonic Corporation, Osaka, Japan
Made in China

Панасоник Корпорэйшн, Осака, Япония
Сделано в Китае

Информация для покупателя

Название продукции:	Цифровая фотокамера
Название страны производителя:	Китай
Название производителя:	Панасоник Корпорэйшн
Юридический адрес:	1006 Кадома, Осака, Япония
Дата производства: Вы можете уточнить год и месяц по серийному номеру на табличке. Пример маркировки— Серийный номер № XX1AXXXXXX (X—любая цифра или буква) Год: Третья цифра в серийном номере (1—2001, 2—2002, ... 0—2010) Месяц: Четвертая буква в серийном номере (A—Январь, B—Февраль, ...L—Декабрь) Примечание: Сентябрь может указываться как "S" вместо "I".	
Дополнительная информация:	Пожалуйста внимательно прочитайте инструкцию по эксплуатации.

Установленный производителем в порядке п. 2 ст. 5 федерального закона РФ "О защите прав потребителей" срок службы данного изделия равен 7 годам с даты производства при условии, что изделие используется в строгом соответствии с настоящей инструкцией по эксплуатации и применимыми техническими стандартами.

- Логотип SDXC является товарным знаком SD-3C, LLC.
- Логотипы QuickTime и QuickTime являются торговыми марками или зарегистрированными торговыми марками Apple Inc., используемыми по лицензиям.
- Снимки экрана продукции Microsoft воспроизводятся с разрешения Microsoft Corporation.
- Другие названия, названия фирм и изделий, отмеченные в этой инструкции, являются торговыми знаками или зарегистрированными товарными знаками соответствующих компаний.



Информационный центр Panasonic
Для звонков из Москвы: +7 (495) 725-05-65
Бесплатный звонок по России: 8-800-200-21-00

Інформаційний центр Panasonic
Міжнародні дзвінки та дзвінки з Києва: +380-44-490-38-98
Безкоштовні дзвінки зі стаціонарних телефонів в межах України:
8-800-309-8-800

Panasonic ақпараттық орталығы
Қазақстан мен Орта Азиядан қоңырау шалу үшін: +7 (727) 298-09-09
Для звонков из Казахстана и Центральной Азии: +7 (727) 298-09-09

Panasonic Corporation

Web Site: <http://panasonic.net>

© Panasonic Corporation 2010