



SAMSUNG

# User Manual

## PL10

Настоящее руководство содержит подробные инструкции по использованию камеры. Пожалуйста, внимательно прочтите данное руководство.

### Выберите тему

Краткий справочник

Содержание

Основные функции

Расширенные функции

Параметры съемки

Воспроизведение/редактирование

Мультимедиа

Приложение

Указатель

# Сведения о безопасности

Во избежание опасных ситуаций и для обеспечения эффективной работы камеры всегда соблюдайте следующие меры предосторожности и советы по использованию.



**Предостережение** — ситуации, которые могут привести к травме владельца камеры или окружающих



**Предупреждение** — ситуации, которые могут привести к повреждению камеры или другого оборудования



**Примечание** — примечания, советы по использованию или дополнительная информация



## Предупреждения по безопасности

### Не используйте камеру вблизи легко воспламеняющихся или взрывоопасных газов и жидкостей

Не используйте камеру рядом с топливными материалами, горючими или огнеопасными веществами. Не храните и не носите огнеопасные жидкости, газы или взрывоопасные материалы в одном футляре с камерой или ее принадлежностями.

### Держите камеру подальше от маленьких детей и домашних животных

Следите, чтобы камера и все ее принадлежности были вне досягаемости для маленьких детей и животных. Проглоченные мелкие детали могут привести к серьезной травме. Движущиеся части и приспособления могут также представлять физическую опасность.

### Не повредите зрение у объекта съемки

Не используйте вспышку в непосредственной близости (менее 1 м) от людей и животных. Это может вызвать временное или необратимое повреждение зрения у объекта съемки.

### Осторожно обращайтесь с батареями и зарядными устройствами, соблюдайте правила их утилизации

- Используйте только одобренные компанией Samsung батареи и зарядные устройства. Несовместимые батареи и зарядные устройства могут привести к серьезным травмам или повредить камеру.
- Никогда не сжигайте использованные батареи. При утилизации отработанных батарей соблюдайте требования местного законодательства.
- Никогда не помещайте батареи или камеру на нагревательные приборы, такие как микроволновые печи, кухонные плиты и радиаторы. При перегреве батарея может взорваться.



## Меры предосторожности

### Аккуратно и разумно обращайтесь с камерой, храните ее надлежащим образом

- Не допускайте попадания влаги на камеру — жидкости могут вызвать серьезное повреждение. Не прикасайтесь к камере мокрыми руками. При повреждении камеры в результате действия воды гарантия изготовителя может стать недействительной.

- Нельзя подвергать камеру продолжительному воздействию прямых солнечных лучей или высокой температуры. Продолжительное воздействие солнца или экстремальных температур может вызвать временное или необратимое повреждение внутренних компонентов камеры.
- Не используйте и не храните камеру в пыльном, грязном, влажном или плохо проветриваемом месте, чтобы не повредить движущиеся части и внутренние компоненты.
- Если камера не будет использоваться в течение продолжительного времени, необходимо вынуть батареи. Если не вынуть батареи, со временем они могут вытечь или подвергнуться коррозии и серьезно повредить камеру.
- На пляжах и в других подобных местах берегите камеру от попадания песка и пыли.
- Предохраняйте камеру и монитор от ударов, небрежного обращения и чрезмерной вибрации, которые могут вызвать серьезные повреждения.
- Будьте осторожны при подключении кабелей или адаптеров, а также при установке батарей и карт памяти. Приложение чрезмерных усилий к разъемам, неправильное подключение кабелей или неверная установка батарей и карт памяти могут повредить порты, разъемы и принадлежности.
- Не помещайте посторонние предметы внутрь отсеков, гнезд и в точки доступа камеры. На повреждения камеры вследствие неправильного использования гарантия не распространяется.

### **Предохраняйте батареи, зарядные устройства и карты памяти от повреждений**

- Не подвергайте батареи и карты памяти воздействию слишком низких и слишком высоких температур (ниже 0 °C и выше 40 °C). Экстремальные температуры могут снизить зарядную емкость батарей и стать причиной неполадок карт памяти.
- Не допускайте соприкосновения батареи с металлическими предметами, так как это может создать контакт между полюсами батареи и привести к ее временному или необратимому повреждению.
- Предохраняйте карты памяти от контакта с жидкостями, загрязнениями или посторонними веществами. В случае загрязнения протрите карту памяти мягкой тканью перед тем, как вставить ее в камеру.
- Выключайте камеру перед тем, как вставить или вынуть карту памяти.
- Карты памяти нельзя перегибать, ронять, подвергать сильному удару или давлению.
- Не используйте карты памяти, отформатированные другими камерами или компьютером. Переформатируйте карту памяти своей камерой.
- Никогда не используйте неисправные зарядные устройства, батареи или карты памяти.

### **Пользуйтесь только принадлежностями, одобренными компанией Samsung**

Использование несовместимых принадлежностей может повредить камеру, привести к травме или сделать гарантию недействительной.

### **Предохраняйте объектив камеры**

- Нельзя подвергать объектив воздействию прямых солнечных лучей, поскольку они могут обесцветить датчик изображения или стать причиной неполадок.
- Предохраняйте объектив от отпечатков пальцев и царапин. Очищайте объектив мягкой чистой тканью без ворсинок.

### **Будьте осторожны при использовании наушников**

- Не используйте наушники при вождении автомобиля, езде на велосипеде и моторных транспортных средствах. Нарушение этого запрета создает опасность для участников дорожного движения и может преследоваться по закону.
- Устанавливайте наименьший необходимый уровень громкости. Прослушивание через наушники на высокой громкости может привести к повреждению слуха.



### **Важная информация для пользователей**

#### **Доверяйте обслуживание и ремонт камеры только квалифицированным специалистам**

Не позволяйте обслуживать камеру лицам, не имеющим соответствующей квалификации, и не пытайтесь отремонтировать камеру сами. На повреждения, возникшие в результате некавалифицированного вмешательства, гарантия не распространяется.

### **Обеспечение максимального срока службы батареи и зарядного устройства**

- Чрезмерный заряд может сократить срок службы батареи. По окончании зарядки отключите кабель питания от камеры.
- Со временем неиспользуемые батареи разряжаются, поэтому перед использованием их необходимо подзарядить.
- Если зарядное устройство не используется, отключайте его от сети.
- Используйте батареи только по назначению.

### **Будьте осторожны при использовании камеры во влажной среде**

Если камеру внести с холода в теплое и влажное помещение, на чувствительных электронных схемах и карте памяти может образоваться конденсат. В таких случаях перед использованием камеры необходимо подождать как минимум один час, чтобы дать влаге испариться.

### **Перед использованием проверьте правильность функционирования камеры**

Изготовитель не несет ответственности за утрату файлов или ущерб, возникшие в результате неполадок камеры или ее неправильного использования.

©2009 SAMSUNG DIGITAL IMAGING CO., LTD.

Характеристики камеры или содержание данного руководства могут быть изменены в порядке обновления функций, без предварительного уведомления.

### Сведения об авторских правах

- Microsoft Windows и эмблема Windows — зарегистрированные торговые знаки Microsoft Corporation.
- Mac — охраняемый товарный знак Apple Corporation.
- SRS<sup>WOW</sup> — зарегистрированный товарный знак, SRS Labs, Inc. Технология WOW HD используется по лицензии SRS Labs, Inc.

## Структура руководства пользователя

<b>Основные функции</b>	<b>10</b>
Изучите схему камеры, значки и основные функции съемки, а также способ передачи файлов с камеры на компьютер и обратно.	
<b>Расширенные функции</b>	<b>32</b>
В разделе описано, как фотографировать, выбирая режим съемки, записывать видео и голосовые комментарии.	
<b>Параметры съемки</b>	<b>41</b>
Сведения о параметрах, которые можно настроить в режиме съемки.	
<b>Воспроизведение/редактирование</b>	<b>59</b>
Научитесь просматривать снимки, видео или голосовые комментарии, а также редактировать снимки и видео. Вы также научитесь подключать камеру к принтеру и ТВ.	
<b>Мультимедиа</b>	<b>74</b>
В разделе описано использование режимов мультимедиа: режим «Музыка», режим видео и просмотр текста.	
<b>Приложение</b>	<b>83</b>
Описание настроек, сообщений об ошибках, технических характеристик и советы по обслуживанию.	

## Обозначения, используемые в руководстве пользователя

Режим съемки	Обозначение
Интелл. режим	
Авто	
Программа	
DIS	
Помощь в фотосъемке	
Сюжет	<b>SCENE</b>
Видео	
Мультимедиа	

### Значки режима съемки

Эти значки показывают, что функция доступна в соответствующих режимах съемки. В режиме **SCENE** функции могут поддерживаться не для всех сюжетов.

#### Пример.

##### Настройка экспозиции вручную (EV)



В зависимости от интенсивности естественного света, фотографии могут получаться слишком светлыми или темными. В этих случаях можно настроить экспозицию для повышения качества фотографий.



Темнее (-)      Нейтрально (0)      Ярче (+)

Доступно в режимах  
Программа, DIS и  
Видео

## Значки, используемые в руководстве пользователя

Значок	Функция
	Дополнительные сведения
	Предупреждения и предостережения по безопасности
[ ]	Кнопки управления камерой, например: <b>[Затвор]</b> (обозначает кнопку затвор)
( )	Номер страницы с соответствующей информацией
→	Порядок, в котором выбираются параметры, или разделы меню для выполнения какого-либо этапа, например: выберите <b>Функции</b> → <b>Баланс Белого</b> (означает: выберите <b>Функции</b> , а затем <b>Баланс Белого</b> ).
* †	Аннотация

## Сокращения, используемые в руководстве пользователя

Сокращение	Расшифровка
<b>ACB</b>	Auto Contrast Balance (Автоматический баланс контрастности)
<b>AEB</b>	Auto Exposure Bracket (Автоматическая экспозиционная вилка)
<b>AF</b>	Auto Focus (Автофокус)
<b>DIS</b>	Digital Image Stabilisation (Цифровая стабилизация изображения)
<b>DPOF</b>	Digital Print Order Format (Формат цифровой печати DPOF)
<b>EV</b>	Exposure Value (Значение экспозиции)
<b>WB</b>	White Balance (Баланс белого)

## Выражения, используемые в руководстве пользователя

### Нажатие кнопки затвор

- Слегка нажать кнопку [**Затвор**]: слегка нажмите кнопку затвор
- Нажать кнопку [**Затвор**]: нажать кнопку затвор до упора



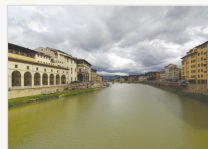
### Объект, задний план и композиция

- **Объект**: основной объект сюжета, например человек, животное или натюрморт
- **Задний план**: предметы вокруг объекта
- **Композиция**: сочетание объекта и заднего плана



### Экспозиция (яркость)

Экспозицией называется количество света, попадающее в камеру. Изменять экспозицию можно выдержкой, диафрагмой и значением ISO светочувствительности. При изменении экспозиции фотографии получаются темнее или светлее.



Нормальная экспозиция



Переэкспозиция (слишком большая яркость)

# Краткий справочник



## Съемка людей

- Режим **SCENE** > Ретушь, Портрет, Дети ▶ 34
- Красн. гл, Устр.кр.глаз (предотвращение появления или устранение эффекта «красных глаз») ▶ 45
- Обнаруж. лица ▶ 49



## Съемка в ночное время или при плохом освещении

- Режим **SCENE** > Ночь, Рассвет, Фейерверк ▶ 34
- Параметры вспышки ▶ 45
- Значение ISO (для корректировки чувствительности к свету) ▶ 46



## Съемка движущихся объектов

- Непрерывная, Движение ▶ 56



## Съемка текста, насекомых или цветов

- Режим **SCENE** > Макро, Текст ▶ 34
- Макро, Автомакр. Супермакро (для макросъемки) ▶ 47
- Баланс белого (смена цветового баланса снимка) ▶ 54



## Регулировка экспозиции (яркости)

- Значение ISO (для корректировки чувствительности к свету) ▶ 46
- EV (регулировка выдержки) ▶ 53
- АСВ (компенсация экспозиции для съемки против света) ▶ 53
- Экспозамер ▶ 54
- АЕВ (съемка трех кадров одного и того же сюжета с различной выдержкой) ▶ 56



## Применение другого эффекта

- Стилизация фотографий (применение цветовых тоналностей) ▶ 57
- Регулировка изображения (насыщенности, яркости и контрастности) ▶ 58



## Уменьшение сотрясения камеры

- Режим  ▶ 37

- Подключение камеры к компьютеру ▶ 23
- Просмотр файлов по категориям в Менедж. альбома ▶ 61
- Удаление всех файлов с карты памяти ▶ 63
- Просмотр фотографий в виде слайд-шоу ▶ 65
- Просмотр файлов на экране телевизора ▶ 72
- Использование режима мультимедиа (можно слушать файлы MP3, смотреть видео и читать текстовые файлы) ▶ 75
- Регулировка качества и громкости звука ▶ 85
- Регулировка яркости дисплея ▶ 85
- Смена языка дисплея ▶ 85
- Установка даты и времени ▶ 86
- Форматирование карты памяти ▶ 86
- Устранение неполадок ▶ 93



# Содержание

---

Основные функции .....	10	Гид по композиции кадра .....	35
Комплектация .....	11	Регулировка экспозиции в режиме «Ночь» .....	36
Устройство камеры .....	12	Использование режима DIS .....	37
Значки .....	14	Использование режима «Программа» .....	37
Включение и выключение камеры .....	15	Запись видео .....	38
Выбор параметров .....	16	<b>Запись голосовых комментариев</b> .....	40
Настройка дисплея и звука .....	18	Запись голосового комментария .....	40
Изменение типа дисплея .....	18	Добавление голосового комментария к снимку .....	40
Настройка звука .....	18		
<b>Фотосъемка</b> .....	19	Параметры съемки .....	41
Зумирование (увеличение/уменьшение) .....	20	<b>Выбор разрешения и качества</b> .....	42
<b>Режим помощи в фотосъемке</b> .....	21	Выбор разрешения .....	42
<b>Обмен файлами с компьютером (для Windows)</b> .....	22	Выбор качества изображения .....	42
Установка программ .....	22	<b>Использование таймера</b> .....	43
Передача файлов на ПК .....	23	<b>Съемка в темноте</b> .....	45
Отсоединение устройства (для Windows XP) .....	24	Предотвращение появления эффекта «красных глаз» .....	45
Перенос файлов мультимедиа на камеру .....	24	Использование вспышки .....	45
Использование программы Samsung Converter .....	26	Регулировка чувствительности ISO .....	46
Использование программы Samsung Master .....	27	<b>Изменение фокусировки камеры</b> .....	47
<b>Передача файлов на компьютер</b> <b>(для пользователей Mac)</b> .....	29	Макросъемка .....	47
Перенос файлов на компьютер .....	29	Использование автофокуса .....	47
Перенос файлов мультимедиа на камеру .....	29	Настройка области фокусировки .....	48
<b>Советы по получению более четких снимков</b> .....	30	<b>Использование параметра обнаружения лиц</b> .....	49
		Обнаружение лиц .....	49
Расширенные функции .....	32	Съемка автопортретов .....	50
<b>Режимы фотосъемки</b> .....	33	Съемка улыбок .....	50
Использование интеллектуального режима .....	33	Обнаружение моргания глаз .....	51
Использование сюжетного режима .....	34	Использование функции распознавания лица .....	51
Использование режима ретуши .....	34	<b>Настройка яркости и цвета</b> .....	53
		Настройка экспозиции вручную (EV) .....	53

Компенсация при съемке против света (ACB) .....	53	Мультимедиа .....	74
Изменение параметров экспомера .....	54	Использование режима мультимедиа .....	75
Выбор источника освещения (Баланс белого) .....	54	Использование режима «Музыка» .....	77
Фотосъемка в режиме «Серия» .....	56	Воспроизведение музыки .....	77
Улучшение фотографий .....	57	использование режима «Видео» .....	79
Применение стилей .....	57	Использование режима просмотра текста .....	80
Определение собственной тональности RGB .....	57	Меню настройки мультимедийного режима .....	81
Настройка фотографий .....	58		
		Приложение .....	83
Воспроизведение/редактирование .....	59	Меню настроек камеры .....	84
Воспроизведение .....	60	Открытие меню настроек .....	84
Включение режима просмотра .....	60	Звук .....	85
Просмотр снимков .....	64	Дисплей .....	85
Воспроизведение видео .....	66	Параметры .....	86
Воспроизведение голосовых комментариев .....	67	Сообщения об ошибках .....	88
Редактирование фотографий .....	68	Обслуживание камеры .....	89
Изменение размеров фотографий .....	68	Чистка камеры .....	89
Поворот фотографии .....	68	Сведения о картах памяти .....	90
Применение стилей .....	69	Сведения о батарее .....	91
Определение собственной тональности RGB .....	69	Перед обращением в центр технического обслуживания .....	93
Устранение проблем с экспозицией .....	70	Технические характеристики камеры .....	95
Формирование задания печати (DPOF) .....	71	Указатель .....	100
Просмотр файлов на экране телевизора .....	72		
Печать снимков при помощи фотопринтера (PictBridge) .....	73		

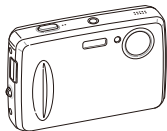
# Основные функции

Изучите схему камеры, значки и основные функции съемки, а также способ передачи файлов с камеры на компьютер и обратно.

Комплектация .....	11	Использование программы Samsung Converter .....	26
Устройство камеры .....	12	Использование программы Samsung Master .....	27
Значки .....	14	Передача файлов на компьютер (для пользователей Mac) .....	29
Включение и выключение камеры .....	15	Перенос файлов на компьютер .....	29
Выбор параметров .....	16	Перенос файлов мультимедиа на камеру ..	29
Настройка дисплея и звука .....	18	Советы по получению более четких снимков .....	30
Изменение типа дисплея .....	18		
Настройка звука .....	18		
Фотосъемка .....	19		
Зумирование (увеличение/уменьшение) .....	20		
Режим помощи в фотосъемке .....	21		
Обмен файлами с компьютером (для Windows) .....	22		
Установка программ .....	22		
Передача файлов на ПК .....	23		
Отсоединение устройства (для Windows XP) .....	24		
Перенос файлов мультимедиа на камеру ..	24		

# Комплектация

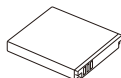
При распаковке камеры убедитесь в наличии следующих элементов.



Камера



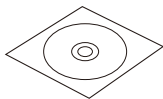
Внешний блок питания/  
USB-кабель



Аккумуляторная батарея



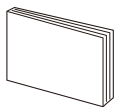
Ремешок



Компакт-диск с программным  
обеспечением (содержит  
руководство пользователя)



Наушники



Краткая инструкция  
пользователя

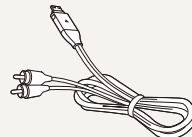


Иллюстрации могут отличаться от реальных  
компонентов.

## Дополнительные принадлежности



Чехол для камеры



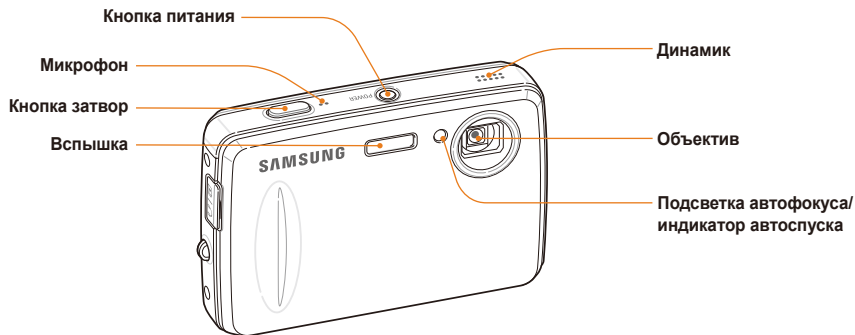
Аудио/видеокабель



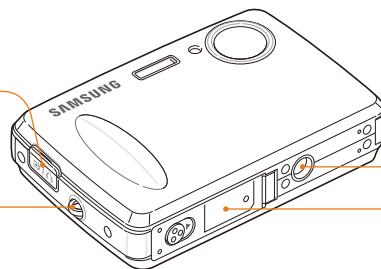
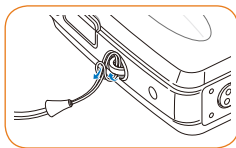
Карты памяти

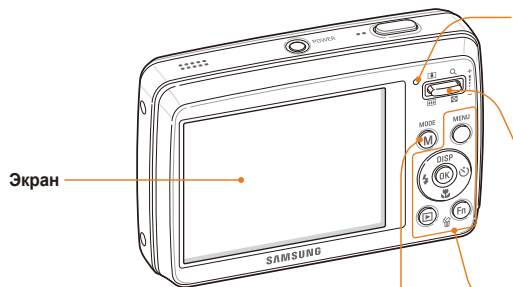
# Устройство камеры

Перед началом использования камеры ознакомьтесь с элементами камеры и их функциями.



**Многофункциональный разъем**  
Можно подключать кабель USB, аудио/  
видеокабель или наушники





### Индикатор состояния

- **Мигающий:** при сохранении снимка или видеоклипа, при переносе файлов в компьютер, при печати на принтере или при съемке, если объект не в фокусе.
- **Горит:** при подключении к компьютеру или при нахождении в фокусе.

### Увеличения или уменьшения зума

- Увеличение или уменьшение в режиме съемки.
- Увеличение фрагментов снимков или просмотр миниатюр фотографий в режиме просмотра.
- Регулировка громкости в режиме воспроизведения и в режиме мультимедиа.

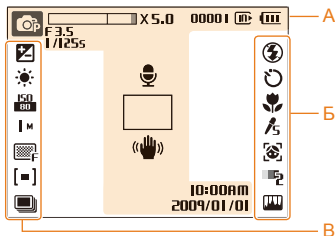
Кнопка режима: отображение списка режимов съемки

Значок	Режим	Описание
	<b>Интелл. режим</b>	Съемка с автоматическим определением сюжетного режима
	<b>Авто</b>	Быстрая и простая съемка с минимальными настройками
	<b>Программа</b>	Съемка с настройкой параметров
	<b>DIS</b>	Съемка с параметрами, уменьшающими сотрясение камеры
	<b>Помощь в фотосъемке</b>	Советы по съемке и учебная съемка
	<b>Сюжет</b>	Съемка с параметрами для заданного сюжета
	<b>Видео</b>	Запись видео
	<b>Мультимедиа</b>	Прослушивание файлов MP3, просмотр видео, чтение текстовых файлов

Кнопка	Описание															
<b>MENU</b>	Доступ к параметрам и меню.															
<b>Навигация</b>	<table border="1"> <tbody> <tr> <td></td> <td>В режиме съемки</td> <td>При настройке</td> </tr> <tr> <td></td> <td>Выбор режима экрана</td> <td>Перемещение вверх</td> </tr> <tr> <td></td> <td>Выбор режима макросъемки</td> <td>Перемещение вниз</td> </tr> <tr> <td></td> <td>Выбор режима вспышки</td> <td>Перемещение влево</td> </tr> <tr> <td></td> <td>Выбор режима автоспуска</td> <td>Перемещение вправо</td> </tr> </tbody> </table>		В режиме съемки	При настройке		Выбор режима экрана	Перемещение вверх		Выбор режима макросъемки	Перемещение вниз		Выбор режима вспышки	Перемещение влево		Выбор режима автоспуска	Перемещение вправо
	В режиме съемки	При настройке														
	Выбор режима экрана	Перемещение вверх														
	Выбор режима макросъемки	Перемещение вниз														
	Выбор режима вспышки	Перемещение влево														
	Выбор режима автоспуска	Перемещение вправо														
<b>OK</b>	Подтверждение выбора параметра или меню.															
<b>Просмотр</b>	Переход в режим просмотра.															
<b>Функция</b>	<ul style="list-style-type: none"> <li>● Доступ к параметрам в режиме съемки.</li> <li>● Удаление файлов в режиме просмотра.</li> </ul>															

# Значки

В зависимости от выбранного режима или установленных параметров отображаются разные значки.



## А. Информация

Значок	Описание
	Выбор режима съемки
	Кратность изменения фокусного расстояния
00001	Доступное количество снимков
00:01:00	Доступное время записи
	Встроенная память
	Карта памяти установлена
	<ul style="list-style-type: none"><li> : полностью заряжена</li><li> : частично заряжена</li><li> : требуется зарядка</li></ul>
F3.5 1/125s	Диафрагма и выдержка
	Голосовой комментарий
	Рамка автофокусировки
	Сотрясение камеры
10:00 AM 2009/01/01	Текущие дата и время

## Б. Значки справа

Значок	Описание
	Вспышка
	Таймер
	Автофокус
	Стиль фотографии
	Обнаруж. лица
	Тон лица
	Ретушь лица
	Настройка изображения (резкость, контрастность, насыщенность)
	Без звука

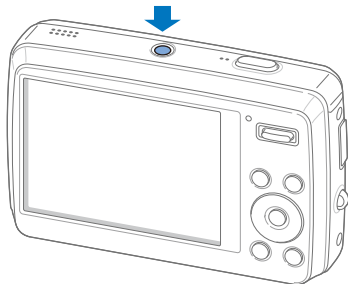
## В. Значки слева

Значок	Описание
	Значение экспозиции
	Баланс белого
	Чувствительность ISO
1 м	Разрешение снимка
320	Разрешение видео
	Качество фотографий
	Частота кадров
	Экспозамер
LT	Большая выдержка
	Режим серийной фотосъемки

## Включение и выключение камеры

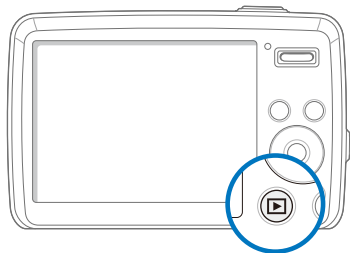
В разделе описано, как включить камеру.

Нажмите кнопку **[POWER]** для включения или выключения камеры.



### Включение камеры в режиме просмотра

Нажмите кнопку **[▶]**. Камера переходит в режим просмотра сразу после включения.



Нажмите и удерживайте кнопку **[▶]** для отключения всех звуков камеры.

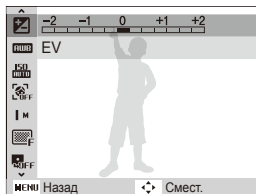


# Выбор параметров

Можно настроить параметры с помощью кнопки **[MENU]** и клавиш навигации (**[DISP]**, **[↑]**, **[↓]**, **[↶]**, **[↷]**).

 Некоторые параметры съемки можно настроить с помощью кнопки **[Fn]**.


- 1 В режиме съемки нажмите кнопку **[MENU]**.
- 2 Используйте кнопки навигации для прокрутки к нужному параметру или меню.
  - Для перемещения влево или вправо нажимайте кнопку **[←]** или **[→]**.
  - Для перемещения вверх или вниз нажимайте кнопку **[DISP]** или **[↑]**.



- 3 Нажмите кнопку **[OK]** для подтверждения выбора параметра или меню.

## Возврат к предыдущему меню

Нажмите кнопку **[MENU]** для возврата к предыдущему меню.

 Для возврата в режим съемки нажмите кнопку **[Затвор]**.

## Например, выберите баланс белого в режиме P

- 1 В режиме съемки нажмите кнопку **[M]**.
- 2 Нажмите кнопку **[DISP]** или **[↑]** для прокрутки к меню **Программа**, затем нажмите кнопку **[↶]** или **[OK]**.

3 Нажмите кнопку [MENU].



4 Нажмите кнопку [DISP] или [Fn] для прокрутки к меню **Функции**, затем нажмите кнопку [OK] или [OK].

5 Нажмите кнопку [DISP] или [Fn] для прокрутки к параметру **Баланс Белого**, затем нажмите кнопку [OK] или [OK].



6 Нажмите кнопку [Fn] или [Fn] для прокрутки к параметру баланса белого.



7 Нажмите кнопку [OK].

# Настройка дисплея и звука

В разделе описано, как настроить основные параметры дисплея по своему выбору.

## Изменение типа дисплея

Выбор стиля дисплея в режиме съемки или просмотра.

Нажмите кнопку **[DISP]** несколько раз, чтобы изменить тип дисплея.



Режим	Описание
Съемка	<ul style="list-style-type: none"><li>• Отображать все данные о съемке</li><li>• Скрыть данные о съемке, кроме доступного числа кадров</li></ul>
Воспроизведение	<ul style="list-style-type: none"><li>• Отображать данные о текущем снимке</li><li>• Скрыть данные о текущем файле</li><li>• Отображение сведений о текущем снимке, кроме параметров съемки и даты создания</li></ul>

## Настройка звука

Настройка звукового сигнала, подаваемого камерой во время работы.

- 1 В режиме съемки или просмотра нажмите кнопку **[MENU]**.
- 2 Выберите **Звук** → **Зв сигн** → параметр звука.

Параметр	Описание
Выкл.	Камера не издает звуки.
1/2/3	Камера издает звуки.

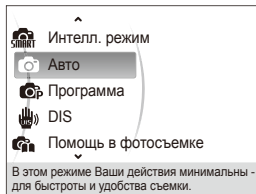
- 3 Для возврата к предыдущему режиму нажмите кнопку **[MENU]**.

# Фотосъемка

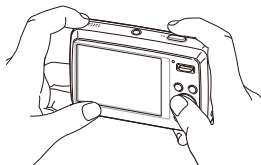
В разделе описаны основные действия по быстрой фотосъемке в режиме Авто.

1 В режиме съемки нажмите кнопку **[M]**.

2 Выберите **Авто**.

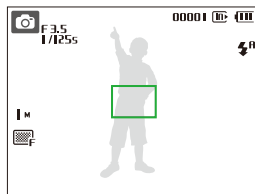


3 Настройте расположение объекта в кадре.



4 Для фокусировки слегка нажмите кнопку **[Затвор]**.

- Зеленая рамка означает, что объект находится в фокусе.



5 Нажмите кнопку **[Затвор]**, чтобы сделать снимок.



Советы о том, как получить более четкие снимки, см. на с. 30.

## Зумирование (увеличение/уменьшение)

Снимать крупным планом объекты можно с помощью зума (изменения фокусного расстояния объектива). Используя оба типа зума, можно увеличивать изображение объекта в кадре до 15 раз. Нажмите кнопку [Zoom].

Нажмите кнопку зума вверх, чтобы увеличить изображение объекта в кадре. Нажмите на кнопку зума вниз, чтобы уменьшить изображение объекта в кадре.



## Цифровой зум

Если индикатор зума находится в цифровом диапазоне, камера использует цифровой зум. При использовании цифрового зума качество изображения может снизиться.

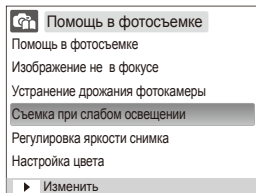


- Цифровой зум недоступен в режимах , , **SCENE** (для некоторых сюжетов) и , а также **Обнаруж. лица**.
- При использовании цифрового зума на сохранение снимка может потребоваться больше времени.

# Режим помощи в фотосъемке

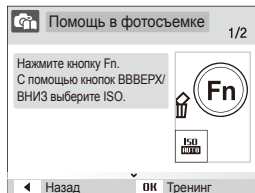
В этом режиме отображаются советы по съемке. Изучите их, чтобы создавать снимки и видео более высокого качества.

- 1 В режиме съемки нажмите кнопку **[M]**.
- 2 Выберите **Помощь в фотосъемке**.
- 3 Выберите меню из списка.



- 4 Выберите вложенное меню.

- 5 Просмотр раздела.
  - Нажмите кнопку **[DISP]** или **[Fn]** для отображения предыдущего или следующего экрана.



- 6 Нажмите кнопку **[OK]** для пробной съемки.
  - Нажмите кнопку **[DISP]** для возврата к списку.



- Нажмите кнопку **[Fn]** для возврата в предыдущее меню.
- При пробной съемке нельзя устанавливать параметры съемки и пользоваться меню.

# Обмен файлами с компьютером (для Windows)

Подключив камеру к ПК, можно обмениваться данными.

## Установка программ

### Требования к оборудованию и программному обеспечению

Элемент	Требования
Центральный процессор	Pentium III 500 МГц или выше (рекомендуется использовать Pentium III 800 МГц или выше)
ОЗУ	256 Мб или больше (рекомендуется 512 Мб или больше)
Операционная система	Windows 2000/XP/Vista
Емкость жесткого диска	250 Мб или больше (рекомендуется 1 Гб или больше)
Прочее	<ul style="list-style-type: none"><li>• Порт USB</li><li>• Дисковод для компакт-дисков</li><li>• Монитор с разрешением 1024 x 768 точек и глубиной цвета 16 бит (рекомендуется глубина цвета 24 бита)</li><li>• Microsoft Direct X 9.0C или более поздняя версия</li></ul>



- Использование персональных компьютеров, собранных самостоятельно, а также компьютеров и операционных систем, которые не поддерживаются устройством, может привести к аннулированию гарантии.
- Указанные программы могут не обеспечивать корректной работы с 64-разрядной ОС Windows XP и Vista.

### Программы, содержащиеся на компакт-диске

Программа	Назначение
Samsung Master	Редактирование фотографий и видеозаписей.
Samsung Converter*	Преобразование видео для просмотра на камере.
Xvid Codec**	Кодирование и декодирование видеофайлов.
Adobe Reader	Просмотр руководства пользователя.

\* Программу рекомендуется использовать на ПК с процессором Pentium IV или выше.

\*\* Распространение кодака XviD регламентируется Генеральной публичной лицензией (GNU), согласно которой его можно свободно копировать, распространять и модифицировать. Действие настоящей лицензии распространяется на любые программы или другие продукты, которые содержат уведомление обладателя авторских прав о том, что они могут распространяться на условиях данной лицензии GNU. Дополнительные сведения приведены в лицензионной документации (<http://www.gnu.org/copyleft/gpl.html>).

- 1 Вставьте установочный компакт-диск в дисковод.
- 2 При появлении экрана установки нажмите **Samsung Digital Camera Installer**, чтобы начать установку.



- 3 Щелкните **Preview**, чтобы убедиться в правильности воспроизведения примера видеоклипа.
- 4 Если воспроизведение выполняется правильно, выберите **Do not install** и нажмите **Next**.
  - В противном случае выберите **Install the codec program** и нажмите **Install**. Начнется установка кодека.
- 5 Выберите программы для установки и следуйте инструкциям на экране.
- 6 Для завершения установки и перезапуска компьютера нажмите **Exit**.

## Передача файлов на ПК

После подключения камеры к ПК она будет опознана как съемный диск.

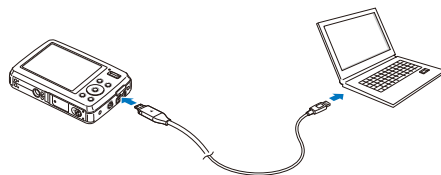


Пока камера подключена к ПК с помощью USB-кабеля, аккумуляторная батарея будет заряжаться.

- 1 Подключите камеру к ПК с помощью кабеля USB.



Необходимо подключить к камере конец кабеля со светящимся индикатором (▲). Подключение кабеля в перевернутом положении может повредить файлы. Изготовитель не несет ответственности за потерю данных.



- 2 Включите камеру.
  - Компьютер автоматически обнаружит камеру.




Если не удастся установить соединение с камерой, на экране появится всплывающее окно. Выберите опцию ПК.



- 3 На ПК выберите **Мой компьютер** → **Съемный диск** → **DCIM** → **100SSCAM**.
- 4 Выберите файлы, которые хотите передать, и перетащите их на ПК с помощью мыши.

## Отсоединение устройства (для Windows XP)

Отсоединение USB кабеля для Windows 2000/Vista выполняется аналогичным образом.

- 1 Если на камере мигает индикатор, подождите окончания мигания.
- 2 Щелкните значок  на панели инструментов в нижней части экрана ПК.



- 3 Щелкните всплывающее сообщение.
- 4 Отсоедините кабель USB.

## Перенос файлов мультимедиа на камеру

### Требования

Камера поддерживает следующие типы файлов.

Режим мультимедиа	Поддерживаемый тип
Музыка	<ul style="list-style-type: none"><li>• <b>Тип файла:</b> MP3 (MPEG-1/2/2.5 Layer 3)</li><li>• <b>Скорость:</b> 48 – 320 Кбит/с (включая VBR)</li></ul>
Видео	<p><b>Тип файла:</b> PMP SDC*</p> <ul style="list-style-type: none"><li>• <b>Тип файла:</b> TXT (меньше 10 Мб или 99 999 страниц)</li><li>• <b>Тип кодировки</b><ul style="list-style-type: none"><li>- Windows: ANSI (Windows 98 или более поздние версии), Юникод/Юникод (Big-Endian)/UTF-8 (Windows 2000/XP)</li><li>- Mac: ANSI, Юникод (UTF-16)</li></ul></li><li>• <b>Язык<sup>†</sup>:</b> английский, корейский, французский, немецкий, испанский, итальянский, китайский, тайваньский, японский, русский, португальский, голландский, датский, шведский, финский, бахаса, польский, венгерский, чешский, турецкий</li></ul>
Просм. текста	

\* Тип файла, преобразуемый с помощью программы Samsung Converter (с. 26).

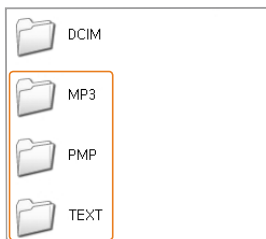
<sup>†</sup> Может измениться без предварительного уведомления.



- Копирование файлов мультимедиа может нарушать законы об авторском праве.
- Без разрешения изготовителя запрещается копировать, изменять и распространять любые части файлов MP3 и PMP, предоставленных во встроенной памяти.

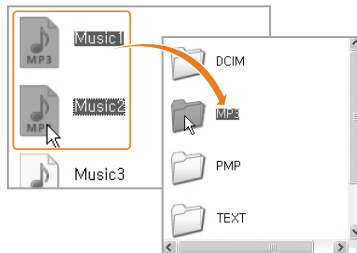
### Перенос файлов мультимедиа на камеру

- 1 Подключите камеру к ПК (с. 23).
- 2 На ПК выберите **Мой компьютер** → **Съемный диск**.
- 3 Создайте папки с названиями MP3, PMP и TEXT.



- 4 Скопируйте файлы мультимедиа в соответствующие папки.

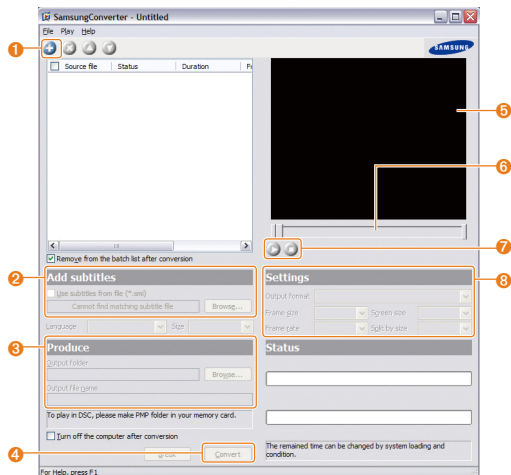
- Файлы MP3 в папку MP3
- Файлы SDC в папку PMP
- Файлы TXT в папку TEXT



- Если имена папок указаны неправильно, просмотр или воспроизведение файлов мультимедиа невозможны.
- Можно создавать вложенные папки внутри папок MP3, PMP и TEXT. Файлы, сохраненные глубоко в структуре вложенных папок, могут быть недоступны для просмотра и воспроизведения.
- В каждой папке можно сохранить до 200 файлов или 100 вложенных папок. Можно сохранить до 200 файлов и папок.
- Имена файлов и папок, содержащие более 120 знаков (60 знаков для языков с двухбайтовой кодировкой, таких как китайский и корейский), не будут отображаться в списке воспроизведения.

## Использование программы Samsung Converter

Преобразование видео для просмотра на камере.  
 Подробнее см. в меню «Справка» (Help).



№	Описание
1	Добавьте видеофайлы (AVI, WMV, ASF, MPG [MPEG-1]).
2	Добавьте субтитры.
3	Укажите путь и имя для преобразованного файла.
4	Выполните преобразование файла.
5	Просмотрите файл.
6	Перейдите к точке начала или окончания видеоклипа.
7	Приостановка и возобновление воспроизведения.
8	Установка размера кадра и скорости или ограничения размера.

## Использование программы Samsung Master

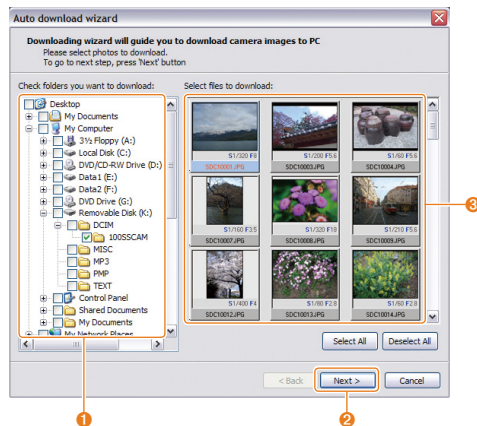
Вы можете загружать файлы и редактировать фотографии и видео, хранящиеся на вашем ПК. Подробнее см. в меню «Справка» (Help).

### Загрузка файлов при помощи Samsung Master

При подключении камеры к ПК автоматически открывается окно загрузки файлов.

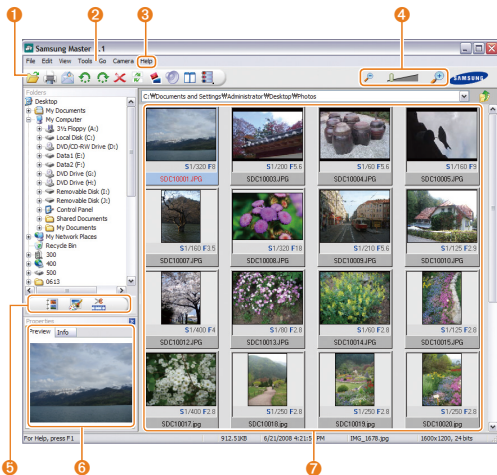
1 Выберите файлы для загрузки.

2 Нажмите **Next** и следуйте инструкциям на экране.



№	Описание
1	Выберите папку для сохранения загружаемых файлов.
2	Нажмите для загрузки выделенных файлов.
3	Мини-копии файлов; для загрузки изображения щелкните его мини-копию.

### Использование интерфейса Samsung Master



№	Описание
1	Панель инструментов
2	Меню
3	Более подробные сведения о программе
4	Щелкните фотографии из списка, которые необходимо увеличить или уменьшить
	Смена режима
5	<ul style="list-style-type: none"> <li>режим просмотра</li> <li>режим редактирования снимков</li> <li>режим редактирования видео</li> </ul>
6	Предварительный просмотр сведений о выбранном файле
7	Фотографии из выбранной папки; дважды щелкните для включения режима полноэкранного просмотра

# Передача файлов на компьютер (для пользователей Mac)

После подключения камеры к компьютеру Macintosh компьютер автоматически ее обнаружит. Можно автоматически перенести файлы с камеры на компьютер без установки дополнительных программ.



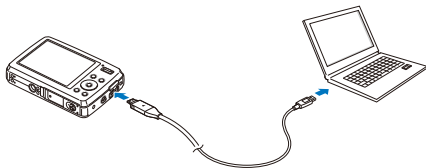
- Поддерживается Mac OS X версии 10.3 или более поздней.
- Список поддерживаемых языков и типов файлов см. на с. 24.
- Для использования файлов PMP необходимо сначала преобразовать их с помощью программы Samsung Converter на компьютере с ОС Windows.

## Перенос файлов на компьютер

- 1 Подключите камеру к компьютеру Macintosh через USB-кабель.



Необходимо подключить к камере конец кабеля со светящимся индикатором (▲). Подключение кабеля в перевернутом положении может повредить файлы. Изготовитель не несет ответственности за потерю данных.



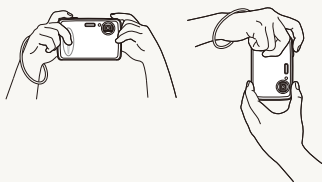
- 2 Включите камеру.
  - Компьютер автоматически распознает устройство, и на экране появится значок съемного диска.
- 3 Дважды щелкните значок съемного диска.
- 4 Перенесите фотографии и видео на компьютер.

## Перенос файлов мультимедиа на камеру

- 1 Подключите камеру к компьютеру Macintosh через кабель USB.
- 2 Включите камеру.
  - Компьютер автоматически распознает устройство, и на экране появится значок съемного диска.
- 3 Дважды щелкните значок съемного диска.
- 4 Создайте папки с названиями MP3, PMP и TEXT.
- 5 Скопируйте файлы мультимедиа в соответствующие папки.
  - Файлы MP3 в папку MP3
  - Файлы SDC в папку PMP
  - Файлы TXT в папку TEXT

## Советы по получению более четких снимков


### Правильно держите камеру



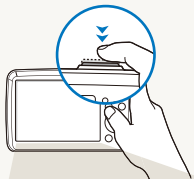
Убедитесь, что объектив ничем не закрыт.

### Уменьшение сотрясения камеры

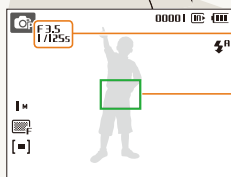


Установите режим , чтобы использовать функцию цифрового уменьшения сотрясения (с. 37).

### Слегка нажмите кнопку затвора



Слегка нажмите кнопку [Затвор] и отрегулируйте фокусировку. Фокус и экспозиция будут настроены автоматически.

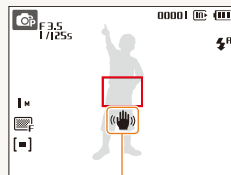


Значение диафрагмы и выдержка будут установлены автоматически.

#### Рамка фокуса

- Если рамка зеленого цвета, нажмите кнопку [Затвор] для выполнения снимка.
- Если рамка красного цвета, сместите кадр и еще раз слегка нажмите кнопку [Затвор].

### Если отображается значок



Сотрясение камеры

При съемке в темноте не следует устанавливать режим вспышки **Медл син** или **Выкл.** В этих режимах диафрагма открыта дольше, и может оказаться затруднительным держать камеру неподвижно во время съемки.

- Используйте штатив или установите режим вспышки **Заполн** (с. 45).
- Задайте параметры чувствительности ISO (с. 46).

## Предупреждение о выходе объекта съемки из зоны фокуса

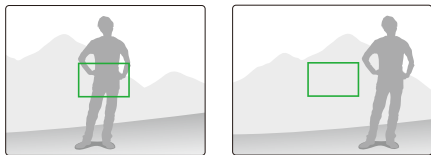
Затруднения при фокусировке могут возникнуть в следующих случаях:

- недостаточна контрастность между объектом и задним планом (если цвет одежды объекта съемки сливается с фоном);
- источник света за объектом слишком яркий;
- объект очень яркий (светится);
- объект содержит предметы с горизонтальным рисунком, например жалюзи;
- объект находится не в центре кадра.



### Используйте блокировку фокуса

Для фокусировки слегка нажмите кнопку [Затвор]. Когда объект находится в фокусе, можно переместить кадр для изменения композиции. Чтобы сделать снимок, нажмите кнопку [Затвор].

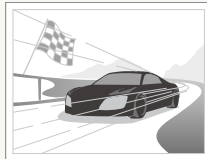


- При съемке в условиях плохого освещения



Включите вспышку (с. 45).

- Если объекты быстро движутся



Используйте функцию непрерывной съемки или съемки движущихся объектов (с. 56).



# Расширенные функции

В разделе описано, как фотографировать, выбирая режим съемки, записывать видео и голосовые комментарии.

Режимы фотосъемки .....	33
Использование интеллектуального режима .....	33
Использование сюжетного режима .....	34
Использование режима ретуши .....	34
Гид по композиции кадра .....	35
Регулировка экспозиции в режиме «Ночь» .....	36
Использование режима DIS .....	37
Использование режима «Программа» .....	37
Запись видео .....	38
<b>Запись голосовых комментариев</b> .....	<b>40</b>
Запись голосового комментария .....	40
Добавление голосового комментария к снимку .....	40

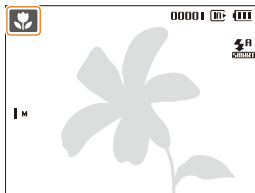
# Режимы фотосъемки

Фотосъемка и видеозапись с выбором наиболее оптимального режима для имеющихся условий.

## Использование интеллектуального режима

В этом режиме камера автоматически выбирает соответствующие настройки на основе определения типа сюжета. Он будет полезен тем, кто мало знаком с настройками камеры для различных сюжетов.

- 1 В режиме съемки нажмите кнопку [M].
- 2 Выберите **Интелл. режим**.
- 3 Настройте расположение объекта в кадре.
  - Камера автоматически выберет сюжет. В левом верхнем углу дисплея отобразится значок соответствующего режима.



Значок	Описание
	Появляется при съемке пейзажей.
	Появляется при съемке на ярком фоне.
	Появляется при съемке пейзажей ночью. Доступно только при отключенной вспышке.
	Появляется при съемке портретов ночью.

Значок	Описание
	Появляется при съемке пейзажей с использованием подсветки.
	Появляется при съемке портретов с использованием подсветки.
	Появляется при съемке портретов.
	Появляется при съемке объектов на близком расстоянии.
	Появляется при съемке текста на близком расстоянии.
	Появляется, когда камера и объект находятся в неподвижном состоянии.
	Появляется при съемке быстро перемещающихся объектов.

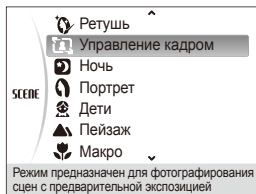
- 4 Для фокусировки слегка нажмите кнопку [Затвор].
- 5 Чтобы сделать снимок, нажмите кнопку [Затвор].

- Если камере не удалось правильно определить сюжетный режим, не изменится и будут использованы настройки по умолчанию.
- Даже при успешном обнаружении лица камера может не включить режим съемки портрета из-за неудачного расположения объекта съемки или освещения.
- При неблагоприятных условиях, например при сотрясении камеры, при неподходящем освещении или расстоянии до объекта, камера может не выбрать правильный сюжетный режим.
- Если вы снимаете со штатива, символ может не появиться, если объект находится в движении.

## Использование сюжетного режима

Съемка с параметрами для заданного сюжета.

- 1 В режиме съемки нажмите кнопку **[M]**.
- 2 Выберите **Сюжет** → сюжет.

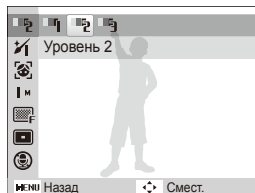


- Информацию о режиме «Ретушь» см. в разделе «Использование режима ретуши».
  - Сведения о режиме управления кадром см. в разделе «Гид по композиции кадра» на с. 35.
  - Сведения о режиме «Ночь» см. в разделе «Регулировка экспозиции в режиме «Ночь»» на с. 36.
- 3 Настройте расположение объекта в кадре и слегка нажмите кнопку **[Затвор]** для фокусировки.
  - 4 Чтобы сделать снимок, нажмите кнопку **[Затвор]**.

## Использование режима ретуши

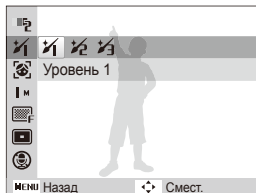
Режим ретуши позволяет фотографировать людей с использованием параметров, сглаживающих недостатки лица.

- 1 В режиме съемки нажмите кнопку **[M]**.
- 2 Выберите **Сюжет** → **Ретушь**.
- 3 Чтобы цвет лица на портрете получился светлее (только лицо), нажмите кнопку **[MENU]**.
- 4 Выберите **Функции** → **Тон лица** → параметр.
  - Чтобы сделать цвет лица на портрете еще более светлым, выберите большее значение параметра.




- 5 Чтобы скрыть недостатки лица на портрете, нажмите кнопку **[MENU]**.

- 6 Выберите **Функции** → **Ретушь лица** → параметр.
- Чтобы скрыть большее число недостатков, выберите большее значение параметра.



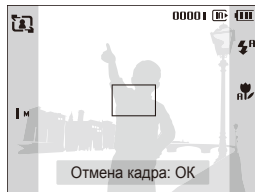
- 7 Настройте расположение объекта в кадре и слегка нажмите кнопку [**Затвор**] для фокусировки.
- 8 Чтобы сделать снимок, нажмите кнопку [**Затвор**].

 Фокусное расстояние будет установлено в значение **Автомакр.**

## Гид по композиции кадра

Если вы хотите, чтобы вас снял другой человек, вы можете заранее скомпоновать кадр с помощью гида по композиции и сделать макет будущего снимка. Гид по композиции поможет другому человеку сделать ваш снимок так, как вы его задумали, и ему достаточно просто совместить изображение на макете кадра с вашим изображением на дисплее.

- 1 В режиме съемки нажмите кнопку [**M**].
- 2 Выберите **Сюжет** → **Управление кадром**.
- 3 Выберите расположение объекта в кадре и нажмите кнопку [**Затвор**].
  - Справа и слева от кадра появятся прозрачные направляющие.



4 Попросите другого человека сделать снимок.

- Этот человек должен просто совместить ваше изображение с изображением человека на макете кадра и нажать кнопку **[Затвор]**.

5 Чтобы отключить направляющие, нажмите кнопку **[OK]**.

### Регулировка экспозиции в режиме «Ночь»

В режиме «Ночь» можно объединять на фотографии короткие световые вспышки в полосы путем увеличения выдержки. Установите большую выдержку, чтобы увеличить время до закрытия затвора. Чтобы не передержать, увеличьте значение диафрагмы.

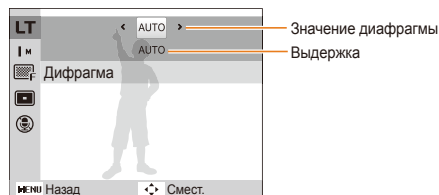
1 В режиме съемки нажмите кнопку **[M]**.

2 Выберите **Сюжет** → **Ночь**.

3 Нажмите кнопку **[MENU]**.

4 Выберите **Функции** → **Длит. Выдержка**.

5 Выберите значение диафрагмы или выдержки.



Значение диафрагмы  
Выдержка

6 Выберите параметр.

- При выборе **AUTO** значение диафрагмы и выдержки устанавливается автоматически.

7 Настройте расположение объекта в кадре и слегка нажмите кнопку **[Затвор]** для фокусировки.

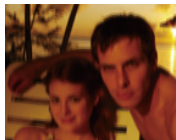
8 Чтобы сделать снимок, нажмите кнопку **[Затвор]**.



Чтобы избежать размытости изображения, используйте штатив.

## Использование режима DIS

Камера позволяет снизить влияние сотрясения камеры и предотвратить размытость фотографий благодаря функции цифровой стабилизации изображения (DIS).



До коррекции



После коррекции

- 1 В режиме съемки нажмите кнопку **[M]**.
- 2 Выберите **DIS**.
- 3 Настройте расположение объекта в кадре и слегка нажмите кнопку **[Затвор]** для фокусировки.
- 4 Чтобы сделать снимок, нажмите кнопку **[Затвор]**.



- В этом режиме цифровой зум не работает.
- Если объект съемки быстро движется, снимок может получиться размытым.

## Использование режима «Программа»

В режиме «Программа» задайте различные параметры (кроме выдержки и значения диафрагмы).

- 1 В режиме съемки нажмите кнопку **[M]**.
- 2 Выберите **Программа**.
- 3 Задайте параметры. (Список параметров см. в разделе «Параметры съемки».)
- 4 Настройте расположение объекта в кадре и слегка нажмите кнопку **[Затвор]** для фокусировки.
- 5 Чтобы сделать снимок, нажмите кнопку **[Затвор]**.

## Запись видео

Камера позволяет записывать видеоклипы продолжительностью до 120 минут. Сделанные видеозаписи будут сохранены в файле формата MPEG-4.AVI.



Если при записи видео использовать зум, может быть записан звук зума.

- 1 В режиме съемки нажмите кнопку **[M]**.
- 2 Выберите **Видео**.
- 3 Нажмите кнопку **[MENU]**.
- 4 Выберите **Функции** → **Частота кадров** → частота кадров (количество кадров в секунду).
  - По мере увеличения числа кадров действие выглядит естественнее, однако размер файла при этом увеличивается.
- 5 Нажмите кнопку **[MENU]**.
- 6 Выберите **Функции** → **Звукозап** → параметр звука.

Параметр	Описание
	<b>Вкл.:</b> запись видео со звуком.
	<b>Выкл.:</b> запись видео без звука.

- 7 Нажмите кнопку **[MENU]**.
- 8 Выберите **Функции** → **Стабилиз** → параметр стабилизации.

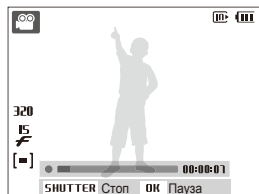
Параметр	Описание
	<b>Выкл.:</b> запись видео с отключенной стабилизацией.
	<b>Вкл.:</b> запись видео с включенной стабилизацией для предотвращения размытости кадров.

- 9 Задайте прочие необходимые параметры. (Список параметров см. в разделе «Параметры съемки».)
- 10 Чтобы начать запись, нажмите кнопку **[Затвор]**.
- 11 Для остановки записи нажмите кнопку **[Затвор]** еще раз.

### Приостановка записи

Камера позволяет сделать паузу во время записи видео. При помощи этой функции можно объединить несколько сюжетов в одном видеоклипе.

Нажмите кнопку **[OK]** для приостановки записи. Для возобновления записи нажмите ее еще раз.





# Запись голосовых комментариев



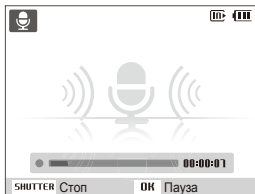
В разделе описано, как записать голосовой комментарий, который можно прослушать в любое время. Камера позволяет записать короткий комментарий к фотографии, описывающий условия съемки.



Наилучшее качество звука достигается при выполнении записи на расстоянии 40 см от камеры.

## Запись голосового комментария

- 1 В режиме съемки нажмите кнопку **[MENU]**.
- 2 Выберите **Функции** → **Звукозап** → **Запись**.
- 3 Для записи нажмите кнопку **[Затвор]**.



- Нажмите кнопку **[OK]** для приостановки и возобновления записи.
  - Можно записывать голосовые комментарии общей продолжительностью до 10 часов.
- 4 Для остановки записи нажмите кнопку **[Затвор]**.
    - Для записи нового голосового сообщения нажмите кнопку **[Затвор]** еще раз.
  - 5 Для переключения в режим съемки нажмите кнопку **[MENU]**.

## Добавление голосового комментария к снимку

- 1 В режиме съемки нажмите кнопку **[MENU]**.
- 2 Выберите **Функции** → **Звукозап** → **Коммент.**
- 3 Настройте расположение объекта в кадре и сделайте снимок.
  - Запись голосового комментария начнется сразу же после выполнения снимка.
- 4 Запишите короткий голосовой комментарий (максимум 10 секунд).
  - Для прекращения записи голосового комментария нажмите кнопку **[Затвор]**.

# Параметры съемки

Сведения о параметрах, которые можно настроить в режиме съемки.

Выбор разрешения и качества .....	42	Обнаружение моргания глаз .....	51
Выбор разрешения .....	42	Использование функции распознавания лица .....	51
Выбор качества изображения .....	42	<b>Настройка яркости и цвета</b> .....	53
<b>Использование таймера</b> .....	43	Настройка экспозиции вручную (EV) .....	53
<b>Съемка в темноте</b> .....	45	Компенсация при съемке против света (ACB) .....	53
Предотвращение появления эффекта «красных глаз» .....	45	Изменение параметров экспомера .....	54
Использование вспышки .....	45	Выбор источника освещения (Баланс белого) .....	54
Регулировка чувствительности ISO .....	46	<b>Фотосъемка в режиме «Серия»</b> .....	56
<b>Изменение фокусировки камеры</b> .....	47	<b>Улучшение фотографий</b> .....	57
Макросъемка .....	47	Применение стилей .....	57
Использование автофокуса .....	47	Определение собственной тональности RGB .....	57
Настройка области фокусировки .....	48	<b>Настройка фотографий</b> .....	58
<b>Использование параметра обнаружения лиц</b> .....	49		
Обнаружение лиц .....	49		
Съемка автопортретов .....	50		
Съемка улыбок .....	50		

# Выбор разрешения и качества

В разделе описано, как менять параметры разрешения и качества изображения.

## Выбор разрешения



При увеличении разрешения фотография или видеозапись содержит большее число пикселей, поэтому ее можно распечатать на бумаге большего размера или воспроизвести на экране с более широким форматом. При использовании высокого разрешения также увеличивается размер файла.

### Во время съемки фотографии:

- 1 В режиме съемки нажмите кнопку **[MENU]**.
- 2 Выберите **Функции** → **Размер фото** → параметр.

Параметр	Описание
9м	<b>3456 X 2592</b> : печать на бумаге формата A2.
	<b>3456 X 2304</b> : печать широкоформатных фотографий (с соотношением сторон 3:2) на бумаге формата A3.
	<b>3456 X 1944</b> : печать панорамных фотографий (с соотношением сторон 16:9) на бумаге формата A3.
5м	<b>2592 X 1944</b> : печать на бумаге формата A4.
3м	<b>2048 X 1536</b> : печать на бумаге формата A5.
1м	<b>1024 X 768</b> : вложение в сообщение электронной почты.

### Во время записи видео:

- 1 В режиме нажмите кнопку **[MENU]**.
- 2 Выберите **Функции** → **Размер ролика** → параметр.

Параметр	Описание
800	<b>800 X 592</b> : воспроизведение на SDTV.
640	<b>640 X 480</b> : просмотр файлов на экране телевизора.
320	<b>320 X 240</b> : публикация на веб-странице.

## Выбор качества изображения



Снимаемые фотографии сжимаются и сохраняются в формате JPEG. Чем выше качество изображения, тем больше размер файла.

- 1 В режиме съемки нажмите кнопку **[MENU]**.
- 2 Выберите **Функции** → **Качество** → параметр.

Параметр	Описание
	<b>Отличное</b>
	<b>Хорошее</b>
	<b>Норма</b>

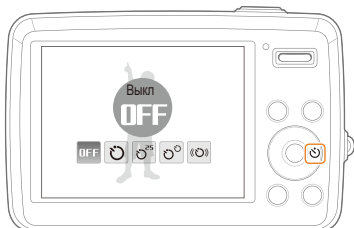
Параметры могут отличаться в зависимости от режима съемки.

# Использование таймера



В разделе описана установка таймера для съемки в режиме автоспуска.

1 В режиме съемки нажмите кнопку [☺].



2 Выберите параметр.

Параметр	Описание
OFF	Выкл: таймер отключен.
	10 сек.: съемка фотографии через 10 с.
	2 сек.: съемка фотографии через 2 с.
	Двойной: съемка фотографии через 10 секунд и последующая съемка через 2 секунды.
	Таймер движения: обнаружение движения и фотосъемка (с. 44).

Параметры могут отличаться в зависимости от режима съемки.

3 Для включения таймера нажмите кнопку [Затвор].

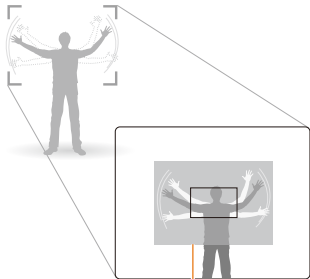
- Мигает индикатор подсветки автофокуса/индикатор автоспуска. Съемка фотографии будет выполнена автоматически по истечении заданного интервала времени.



- Для отмены автоспуска нажмите кнопку [☺].
- В зависимости от того, какие настройки выбраны для функции обнаружения лица, функция таймера или некоторые ее параметры могут быть недоступны.

### Использование таймера движения

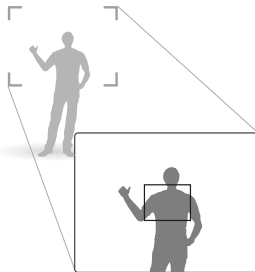
- 1 В режиме съемки нажмите кнопку [📷].
- 2 Выберите «📷».
- 3 Нажмите кнопку [Затвор].
- 4 Отойдите на расстоянии не более 3 м от камеры и оставайтесь там в течение 6 с после нажатия кнопки [Затвор].
- 5 Чтобы включить автоспуск, сделайте какое-нибудь движение, например махните рукой.
  - Подсветка автофокуса/индикатор автоспуска начнет быстро мигать, когда камера обнаружит движение.



Диапазон обнаружения для таймера движения

- 6 Примите нужную позу для снимка, пока подсветка автофокуса/индикатор автоспуска мигает.

- Подсветка автофокуса/индикатор автоспуска перестанет мигать непосредственно перед тем, как камера автоматически сделает снимок.



Автоспуск при движении может не работать в следующих случаях:

- вы находитесь на расстоянии больше 3 м от камеры;
- ваши движения слишком незначительны;
- слишком яркий свет или засветка.

# Съемка в темноте

В разделе описана фотосъемка ночью или при слабом освещении.

## Предотвращение появления эффекта «красных глаз» SCENE

Если вспышка срабатывает во время фотографирования человека в темноте, может появиться эффект «красных глаз». Чтобы избежать этого, выберите режим **Красн гл** или **Устр.кр.глаз**.







## Использование вспышки SCENE






Вспышка используется при съемке в темноте или когда требуется, чтобы на фотографии было больше света.

1 В режиме съемки нажмите кнопку [].



2 Выберите параметр.

Параметр	Описание
	<b>Выкл:</b> <ul style="list-style-type: none"><li>• вспышка не срабатывает;</li><li>• при съемке в условиях слабого освещения появится сообщение о сотрясении камеры ().</li></ul>
	<b>АВТО:</b> вспышка будет автоматически настроена для определенного сюжета в режиме  .

Параметр	Описание
	<p><b>Устр.кр.глаз*:</b></p> <ul style="list-style-type: none"> <li>вспышка срабатывает, если объект или фон затемнен;</li> <li>эффект «красных глаз» устраняется камерой путем расширенного программного анализа.</li> </ul>
	<p><b>Медл син:</b></p> <ul style="list-style-type: none"> <li>вспышка срабатывает, а затвор остается открытым дольше;</li> <li>выберите, если требуется рассеянный свет, чтобы показать на фотографии больше деталей фона;</li> <li>чтобы избежать размытости изображения, используйте штатив.</li> </ul>
	<p><b>Заполн:</b></p> <ul style="list-style-type: none"> <li>вспышка срабатывает при каждой съемке;</li> <li>интенсивность света настраивается автоматически.</li> </ul>
	<p><b>Красн гл*:</b></p> <ul style="list-style-type: none"> <li>вспышка срабатывает, если объект или фон затемнен;</li> <li>эффект «красных глаз» устраняется камерой.</li> </ul>
	<p><b>Авто:</b> вспышка срабатывает автоматически, если объект или фон затемнен.</p>

Параметры могут отличаться в зависимости от режима съемки.

\* Между двумя срабатываниями вспышки предусмотрен интервал времени. Не перемещайте камеру, пока вспышка не сработает дважды.




- Вспышка недоступна при серийной съемке и в режимах **Автопортрет** и **Моргание глаз**.
- Убедитесь, что объекты находятся на рекомендуемом расстоянии от вспышки (с. 95).
- При наличии отблесков или пыли в воздухе на фотографии могут появиться небольшие пятна.

## Регулировка чувствительности ISO

Чувствительность ISO — это мера чувствительности фотопленки к свету по стандарту Международной организации по стандартизации (ISO — International Organisation for Standardisation). Чем выше выбранная чувствительность ISO, тем более чувствительной к свету становится камера. При высокой чувствительности ISO можно получить высококачественные фотографии без использования вспышки.

1 В режиме съемки нажмите кнопку [**MENU**].

2 Выберите **Функции** → **ISO** → параметр.

- Выберите  для использования подходящей чувствительности ISO в зависимости от яркости объекта и освещения.



- Чем выше выбранная чувствительность ISO, тем больше шумов может появиться на изображении.
- В режиме **Движение** для чувствительности ISO устанавливается значение **Авто**.

# Изменение фокусировки камеры

В разделе описано, как отрегулировать фокусировку камеры соответственно вашим требованиям.

## Макросъемка

Режим макросъемки используется для съемки объектов с близкого расстояния, например цветов или насекомых. Параметры макросъемки см. в разделе «Использование автофокуса».

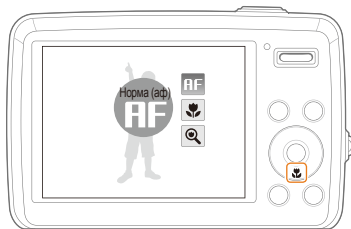


- Старайтесь держать камеру неподвижно для предотвращения размытости фотографий.
- Выключите вспышку, если расстояние до объекта не превышает 40 см.




## Использование автофокуса

Для съемки четких фотографий выберите подходящую фокусировку в соответствии с расстоянием до объекта.

1 В режиме съемки нажмите кнопку .



2 Выберите параметр.

Параметр	Описание
<b>AF</b>	<b>Норма (аф):</b> фокусировка на объекте, удаленном более чем на 80 см.
	<b>Макро:</b> фокусировка на объекте, находящемся на расстоянии от 5 до 80 см (с использованием зума — от 50 до 80 см).
	<b>Автомакро:</b> фокусировка на объекте, удаленном более чем на 5 см (при использовании зума — более чем на 50 см).
	<b>Супермакро:</b> фокусировка на объекте, находящемся на расстоянии от 1 до 5 см.

Параметры могут отличаться в зависимости от режима съемки.





## Настройка области фокусировки



Можно получить более четкие фотографии, выбрав подходящую зону фокусировки, которая зависит от расположения объекта в сюжете.

- 1 В режиме съемки нажмите кнопку **[MENU]**.
- 2 Выберите **Функции** → **Зона фокусир** → параметр.

Параметр	Описание
	<b>Центральн.АФ:</b> фокусировка по центру (используется, если объекты расположены в центре).
	<b>Многосегм.АФ:</b> фокусировка на одной или более областей из девяти.

Параметры могут отличаться в зависимости от режима съемки.

# Использование параметра обнаружения лиц



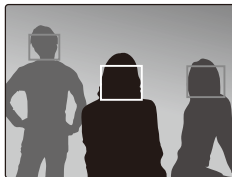
Если используются параметры обнаружения лиц, камера может автоматически обнаруживать лицо человека. При фокусировке на лице человека экспозиция настраивается автоматически. Функция **Моргание глаз** позволяет фотографировать легко и быстро, обеспечивая обнаружение закрытых глаз в кадре; функция **Улыбка** предназначена для съемки улыбающихся лиц. Можно также использовать функцию **Автоматическое распознавание лиц** для запоминания лиц и установки приоритетов фокусировки.



- Обнаружение лиц неэффективно в следующих случаях:
  - объект находится далеко от камеры (рамка фокусировки отображается оранжевым цветом при выборе функций **Улыбка** и **Моргание глаз**);
  - при чрезмерном освещении или чрезмерной затененности;
  - человек не смотрит в камеру;
  - человек надел солнцезащитные очки или маску;
  - съемка производится против света или в условиях неустойчивого освещения;
  - выражение лица объекта съемки существенно изменилось.
- Обнаружение лиц недоступно, если используются стили и насыщенность.
- При использовании функции обнаружения лица цифровой зум не работает.
- В зависимости от того, какие настройки выбраны для функции обнаружения лица, функция таймера или некоторые ее параметры могут быть недоступны.
- Параметры могут отличаться в зависимости от режима съемки.

## Обнаружение лиц

Ваша камера способна автоматически обнаруживать лица в кадре (до 10 лиц).



- 1 В режиме съемки нажмите кнопку [**MENU**].
- 2 Выберите **Функции** → **Обнаруж. лица** → **Норма**.
  - Лицо человека, находящегося на наиболее близком расстоянии, отображается в белой рамке фокусировки, а остальные лица — в серых рамках фокусировки.



Чем ближе объекты расположены к камере, тем быстрее выполняется обнаружение лиц.

## Съемка автопортретов

Съемка автопортрета. Будет установлено близкое фокусное расстояние, и камера даст звуковой сигнал.



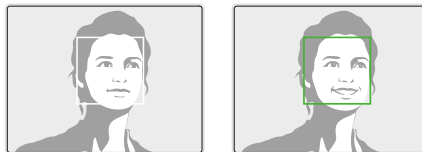
- 1 В режиме съемки нажмите кнопку **[MENU]**.
- 2 Выберите **Функции** → **Обнаруж. лица** → **Автопортрет**.
- 3 Когда прозвучит краткий звуковой сигнал, нажмите кнопку **[Затвор]**.



Чтобы включить или отключить звуковой сигнал, выберите параметр **Автопортрет** в настройках звука (с. 85).

## Съемка улыбок

Камера автоматически спускает затвор при обнаружении улыбающегося лица.



- 1 В режиме съемки нажмите кнопку **[MENU]**.
- 2 Выберите **Функции** → **Обнаруж. лица** → **Улыбка**.
  - Если человек широко улыбается, камера быстрее обнаруживает улыбку.

## Обнаружение моргания глаз

Если камера обнаруживает, что глаза закрыты, выполняется последовательная съемка двух фотографий.



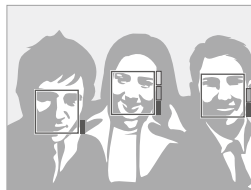
- 1 В режиме съемки нажмите кнопку **[MENU]**.
- 2 Выберите **Функции** → **Обнаруж. лица** → **Моргание глаз**.



- Держите камеру неподвижно, пока на экране отображается надпись «Идет съемка».
- Если не удалось обнаружить моргание глаз, появляется сообщение «Фото с закрытыми глазами». Сделайте другое фото.

## Использование функции распознавания лица

Камера автоматически запоминает лица, которые вы часто фотографируете (до 10 лиц). Эта функция позволяет автоматически установить приоритет фокусировки на лицах этих людей. Данная функция доступна только при использовании карты памяти.



- 1 В режиме съемки нажмите кнопку **[MENU]**.
- 2 Выберите **Функции** → **Обнаруж. лица** → **Автоматическое распознавание лиц**.
  - Приоритет лиц отображается на индикаторе уровня, после кадров.



- Камера может некорректно распознать и зарегистрировать лицо человека. Это зависит от условий освещения, позы или выражения лица человека, а также наличия или отсутствия очков.
- Камера может распознавать лица и отображать индикатор уровня, даже если лица не были ранее зарегистрированы.
- Зарегистрированные лица можно просматривать в режиме просмотра согласно приоритету (с. 61). Даже если лица зарегистрированы, они могут не распознаваться в режиме воспроизведения.
- Если камерой уже зарегистрированы десять лиц, при попытке распознавания еще одного лица с наименьшим приоритетом будет заменено новым.
- Камера способна распознать до трех лиц в одном сюжете.
- Когда камера не распознает лица, она все равно обнаруживает их, но не устанавливает приоритета.
- Лица можно регистрировать вручную на уже сделанных фотографиях (с. 61).

# Настройка яркости и цвета

Раздел посвящен регулировке яркости и цвета для повышения качества изображения.

## Настройка экспозиции вручную (EV)



В зависимости от интенсивности естественного света, фотографии могут получаться слишком светлыми или темными. В этих случаях можно настроить экспозицию для повышения качества фотографий.



Темнее (-)

Нейтрально (0)

Ярче (+)

- 1 В режиме съемки нажмите кнопку **[MENU]**.
- 2 Выберите **Функции** → **EV**.
- 3 Выберите значение для настройки экспозиции.



- После регулировки экспозиции выбранные параметры сохраняются. Может потребоваться снова изменить экспозицию, чтобы избежать переэкспонирования или недоэкспонирования.
- Если выбор подходящей экспозиции затруднителен, выберите режим **АЕВ** (автоматическая экспозиционная вилка). Выполняется съемка фотографий с различными экспозициями: обычная, недоэкспонированная и переэкспонированная (с. 56).

## Компенсация при съемке против света (ACB)



Если источник света находится позади объекта или существует сильный контраст между объектом и фоном, на фотографии объект может получиться затемненным. В этом случае выберите функцию автоматического баланса контрастности (ACB).



Без ACB



С использованием ACB

- 1 В режиме съемки нажмите кнопку **[MENU]**.
- 2 Выберите **Функции** → **ACB** → параметр.

Параметр	Описание
	<b>Выкл.:</b> функция ACB выключена.
	<b>Вкл.:</b> функция ACB включена.



- Функция ACB всегда включена в режиме
- При использовании данной функции задать параметры серийной съемки нельзя.

## Изменение параметров экспомера



Режим экспомера представляет метод измерения камерой количества света. Яркость и освещенность фотографии изменяется в зависимости от выбранного режима экспомера.

- 1 В режиме съемки нажмите кнопку [MENU].
- 2 Выберите **Функции** → **Экспомер**.

Параметр	Описание
	<p><b>Мульти:</b></p> <ul style="list-style-type: none"> <li>сюжет разделяется на несколько областей, затем выполняется измерение интенсивности света в каждой области;</li> <li>подходит для съемки обычных фотографий.</li> </ul>
	<p><b>Точечный:</b></p> <ul style="list-style-type: none"> <li>измеряется только интенсивность света в самом центре кадра;</li> <li>если объект не находится в центре кадра, фотография может получиться неправильно экспонированной;</li> <li>подходит для фотографирования объекта против света.</li> </ul>
	<p><b>Центр-взвешен:</b></p> <ul style="list-style-type: none"> <li>усреднение экспомера путем прочтения всего кадра, при этом особое внимание уделяется значениям в центре;</li> <li>подходит для съемки фотографий, на которых объект находится в центре кадра.</li> </ul>

## Выбор источника освещения (Баланс белого)



Цвет фотографии зависит от типа и качества источника света. Если вы хотите, чтобы изображение на фотографии было реалистичным, выберите соответствующие условия освещения для калибровки баланса белого, например «Авто бб», «Дневной свет», «Облачно» или «Лампы накал.»



(Авто бб)



(Дневной свет)



(Облачно)



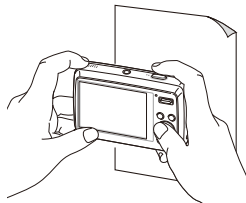
(Лампы накал.)

- 1 В режиме съемки нажмите кнопку **[MENU]**.
- 2 Выберите **Функции** → **Баланс Белого** → параметр.

Значок	Описание
	<b>Авто бб:</b> использование автоматических настроек в зависимости от условий освещенности.
	<b>Дневной свет:</b> выбирается при съемке на улице в солнечный день.
	<b>Облачно:</b> выбирается при съемке на улице в облачную погоду или в тени.
	<b>Лампы дн.св.хб:</b> выбирается при съемке в условиях освещенности лампами дневного света или трехстороннем люминесцентном освещении.
	<b>Лампы дн.св.тб:</b> выбирается при съемке в условиях белого люминесцентного освещения.
	<b>Лампы накал.:</b> используется при съемке в помещении при включенных лампах накаливания или галогеновых лампах.
	<b>Измерение: затвор</b> (Польз. установки): использование предопределенных настроек.

#### Определение собственного баланса белого

- 1 В режиме съемки нажмите кнопку **[MENU]**.
- 2 Выберите **Функции** → **Баланс Белого** → **Измерение: затвор**.
- 3 Направьте объектив на белый лист бумаги.



- 4 Нажмите кнопку **[Затвор]**.







# Фотосъемка в режиме «Серия»

Съемка быстро перемещающихся объектов, естественных выражений лиц и жестов может быть затруднительной. В этом случае выберите один из режимов съемки серии кадров.




- 1 В режиме съемки нажмите кнопку **[MENU]**.
- 2 Выберите **Функции** → **Тип съемки** → параметр.

Параметр	Описание
	<b>Покадровая:</b> съемка одной фотографии.
	<b>Непрерывная:</b> <ul style="list-style-type: none"><li>• пока вы удерживаете нажатой кнопку <b>[Затвор]</b>, камера непрерывно фотографирует;</li><li>• максимальное число фотографий зависит от емкости карты памяти.</li></ul>
	<b>Движение:</b> <ul style="list-style-type: none"><li>• при нажатой кнопке <b>[Затвор]</b> камера делает снимки разрешением VGA (6 фотографий в секунду, максимум 30 фотографий);</li><li>• фотографии показываются автоматически, а затем сохраняются.</li></ul>

Параметр	Описание
	<b>AEB:</b> <ul style="list-style-type: none"><li>• съемка трех фотографий с различными значениями экспозиции: обычная, недозэкспонированная и переэкспонированная;</li><li>• чтобы избежать размытости снимков, используйте штатив.</li></ul>

Параметры могут отличаться в зависимости от режима съемки.

	<ul style="list-style-type: none"><li>• Использование вспышки, автоспуска и функции ACB возможно только в режиме <b>Покадровая</b>.</li><li>• При выборе режима <b>Движение</b> устанавливается разрешение VGA и значение <b>Авто</b> для скорости ISO.</li></ul>
---	---

# Улучшение фотографий

В разделе описаны способы улучшения фотографий путем применения стилей и цветов, изменения некоторых настроек.

## Применение стилей



К фотографии можно применить различные эффекты, например «Мягкая», «Высокая» или «Лес».



Мягкая



Высокая



Лес

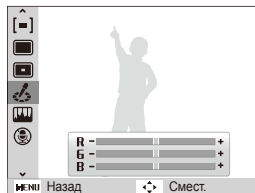
- 1 В режиме съемки нажмите кнопку **[MENU]**.
- 2 Выберите **Функции** → **Сел.Фотостилья** → параметр.
  - Выберите **Пользов. модель RGB**, чтобы определить собственную тональность RGB.



- Выберите **Норма**, если необходимо использовать функцию обнаружения лиц.
- В зависимости от выбранного стиля фотографии некоторые параметры настройки изображения недоступны.

## Определение собственной тональности RGB

- 1 В режиме съемки нажмите кнопку **[MENU]**.
- 2 Выберите **Функции** → **Сел.Фотостилья** → **Пользов. модель RGB**.
- 3 Выберите цвет (R: красный, G: зеленый, B: синий).



- 4 Задайте количество выбранного цвета (-: для уменьшения или +: для увеличения).

## Настройка фотографий

Камера позволяет настраивать контрастность, резкость и насыщенность фотографий.

- 1 В режиме съемки нажмите кнопку **[MENU]**.
- 2 Выберите **Функции** → **Регул изображ.**
- 3 Выберите параметр настройки.
  - Контраст.
  - Резкость
  - Насыщенность
- 4 Выберите значение, чтобы отрегулировать соответствующий параметр.

Параметр «Контраст.»	Описание
-	Уменьшение цвета и яркости.
+	Увеличение цвета и яркости.

Параметр «Резкость»	Описание
-	Смягчение краев фотографии (используется для изменения фотографий на ПК).
+	Увеличение резкости краев для повышения четкости фотографий. При этом также могут увеличиться шумы на фотографии.

Параметр «Насыщенность»	Описание
-	Уменьшение насыщенности.
+	Увеличение насыщенности.



- Выберите **0**, если хотите применить какие-либо эффекты (используется для печати).
- В зависимости от выбранных параметров настройки изображения некоторые стили фотографии недоступны.

# Воспроизведение/ редактирование

Научитесь просматривать снимки, видео или голосовые комментарии, а также редактировать снимки и видео. Вы также научитесь подключать камеру к принтеру и ТВ.

Воспроизведение .....	60
Включение режима просмотра .....	60
Просмотр снимков .....	64
Воспроизведение видео .....	66
Воспроизведение голосовых комментариев .....	67
<b>Редактирование фотографий</b> .....	<b>68</b>
Изменение размеров фотографий .....	68
Поворот фотографии .....	68
Применение стилей .....	69
Определение собственной тональности RGB .....	69
Устранение проблем с экспозицией .....	70
Формирование задания печати (DPOF) .....	71
Просмотр файлов на экране телевизора .....	72
Печать снимков при помощи фотопринтера (PictBridge) .....	73

# Воспроизведение

В разделе описан просмотр фотографий, воспроизведение видео и голосовых комментариев и управление файлами.

## Включение режима просмотра

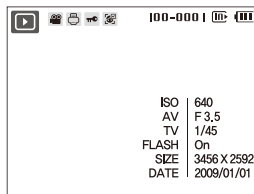
Просматривайте снимки или воспроизводите видео и голосовые комментарии, хранящиеся в камере.

- 1 Нажмите кнопку [▶].
  - Будут отображены последние снимки или записи.
  - Если камера была выключена, то она включится.
- 2 Нажмите кнопку [⚡] или [☺] для прокрутки файлов.
  - Нажмите и удерживайте кнопку [⚡] или [☺] для быстрого просмотра файлов.



Для просмотра файлов, хранящихся во встроенной памяти, необходимо вынуть карту памяти.

## Экран в режиме просмотра



Значок	Описание
	Снимок содержит голосовой комментарий
	Видеофайл
	Заданы снимки для печати (DPOF)
	Защищенный файл
	На фотографии находится зарегистрированное лицо; Данная функция доступна только при использовании карты памяти.
<b>100-0001</b>	Имя папки — имя файла

### Запоминание лиц

Камера позволяет запоминать лица на фотографиях для дальнейшей классификации в интеллектуальном альбоме. Данная функция доступна только при использовании карты памяти.

1 В режиме просмотра выберите фотографию и нажмите кнопку **[MENU]**.

2 Выберите **Параметры файла** → **Функция регистрации лица** → **Да**.

- Если на фотографии имеется несколько лиц, выберите то из них, которое требуется зарегистрировать, нажмите кнопку **[Fn]** и выберите пункт **Да**.



- Вы можете запомнить до трех лиц.
- Если камерой уже зарегистрировано три лица в менеджере альбома, при регистрации нового последнее лицо будет заменено новым.

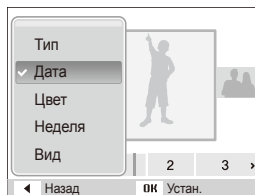
### Просмотр файлов по категориям в Менедж. альбома

Просмотр файлов и управление ими по категориям, например по датам, типам файлов или неделям.

1 В режиме просмотра сдвиньте **[Zoom]** вниз.

2 Нажмите кнопку **[MENU]**.

3 Выберите категорию.



Параметр	Описание
<b>Тип</b>	Просмотр файлов по дате сохранения.
<b>Дата</b>	Просмотр файлов по типам.
<b>Цвет</b>	Просмотр файлов по дате сохранения.
<b>Неделя</b>	Просмотр файлов по доминирующим цветам изображения.
<b>Вид</b>	Просмотр файлов по распознанным лицам (до 15 человек).



Изменение категории и реорганизация файлов могут занять некоторое время.

4 Нажмите кнопку **[⚡]** или **[☺]** для просмотра файлов.

- Для выбора даты, типа файла, дня недели, цвета или лица нажмите и удерживайте кнопку **[⚡]** или **[☺]**.

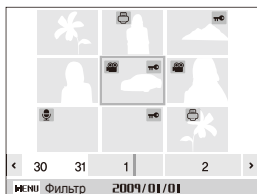
5 Нажмите кнопку **[OK]** для возврата к обычному виду.

### Просмотр файлов в виде миниатюр

Просмотр миниатюр файлов.



В режиме воспроизведения сдвиньте вниз [Zoom], чтобы вывести на экран 9 или 20 миниатюр (для возврата в предыдущий режим сдвиньте [Zoom] вверх).

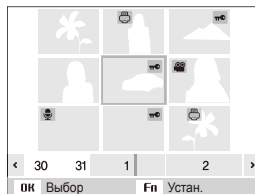


Требуется	Необходимые действия
Перейти между файлами	Нажмите кнопку [DISP], [↶], [↷] или [↻].
Удалить файлы	Нажмите кнопку [Fn] и выберите Да.

### Защита файлов

Защитите файлы от случайного удаления.

- 1 В режиме просмотра нажмите кнопку [MENU].
- 2 Выберите **Параметры файла** → **Защита** → **Выбор**.
  - Чтобы установить защиту файлов, выберите **Все** → **Защитить**.
- 3 Выберите нужные файлы и нажмите кнопку [OK].
  - Для отмены выбора нажмите кнопку [OK].



- 4 Нажмите кнопку [Fn].

### Удаление файлов

Удаление файлов по отдельности или всех сразу.  
Невозможно удалить защищенные файлы.

**Чтобы удалить один файл, выполните следующие действия.**

- 1 В режиме просмотра выберите фотографию и нажмите кнопку [Fn].
- 2 Для удаления файла выберите **Да**.

**Чтобы удалить несколько файлов, выполните следующие действия.**

- 1 В режиме просмотра нажмите кнопку [Fn].
- 2 Выберите **Удал. несколько**.
- 3 Выберите нужные файлы и нажмите кнопку [OK].
  - Для отмены выбора нажмите кнопку [OK].
- 4 Нажмите кнопку [Fn].
- 5 Выберите **Да**.

**Чтобы удалить все файлы, выполните следующие действия.**

- 1 В режиме просмотра нажмите кнопку [MENU].
- 2 Выберите **Параметры файла** → **Удалить** → **Все** → **Да**.

### Использование корзины

После активации корзины выбранные для удаления файлы не удаляются сразу, а перемещаются в корзину. Это возможно только для одиночных или выбранных файлов: если вы решите удалить все файлы, они не будут помещены в корзину.

**Чтобы активировать корзину, выполните следующие действия.**

- 1 В режиме просмотра нажмите кнопку [MENU].
- 2 Выберите **Параметры файла** → **Корзина** → **Вкл..**

**Чтобы восстановить файлы из корзины, выполните следующие действия.**

- 1 В режиме просмотра нажмите кнопку [MENU].
- 2 Выберите **Параметры файла** → **Корзина** → **Восстановить**.





- Эта функция не применима к видео или голосовым комментариям.
- При использовании корзины удаление файлов может занять больше времени.
- При форматировании встроенной памяти все файлы в корзине будут удалены.
- Корзина может содержать файлы общим объемом до 10 МБ. В случае превышения этого ограничения камера спрашивает, не хотите ли вы очистить корзину. Выберите **Да**, чтобы очистить корзину, или **Нет**, чтобы удалить только текущий файл.

### Копирование файлов на карту памяти

Файлы, сохраненные во встроенной памяти, можно скопировать на карту памяти.

- 1 В режиме просмотра нажмите кнопку **[MENU]**.
- 2 Выберите **Параметры файла** → **Копия**.
- 3 Для копирования файлов выберите **Да**.

## Просмотр снимков

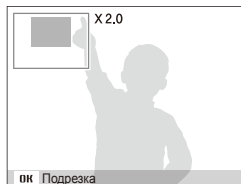
Можно увеличивать фрагменты фото или просматривать фотографии как слайды.

### Увеличение снимка



В режиме просмотра сдвиньте **[Zoom]** вверх, чтобы увеличить фотографию (для уменьшения сдвиньте **[Zoom]** вниз).

Увеличенный фрагмент и масштаб отображаются в верхней части экрана. Максимальный масштаб увеличения зависит от разрешения.



Требуется	Необходимые действия
Переместить увеличенную область	Нажмите кнопку <b>[DISP]</b> , <b>[↑]</b> , <b>[↓]</b> или <b>[↺]</b> .
Подрезать увеличенный снимок	Нажмите кнопку <b>[OK]</b> (снимок будет сохранен как новый файл).

### Запуск просмотра слайд-шоу

При показе слайдов можно использовать эффекты и аудиозаписи.

- 1 В режиме просмотра нажмите кнопку **[MENU]**.
- 2 Выберите **Мультислайдшоу**.
- 3 Выберите параметры эффекта слайд-шоу.
  - Перейдите к шагу 5, чтобы начать показ без эффектов.

Параметр	Описание
<b>Изображ.</b>	Выбор снимков, которые нужно просмотреть в режиме показа слайдов. <ul style="list-style-type: none"> <li>• <b>Все</b>: просмотр всех снимков в режиме показа слайдов.</li> <li>• <b>Дата</b>: просмотр снимков, сделанных в определенную дату, в режиме показа слайдов.</li> <li>• <b>Выбор</b>: просмотр выбранных снимков в режиме показа слайдов.</li> </ul>
<b>Эффект</b>	<ul style="list-style-type: none"> <li>• Выбор переходного эффекта.</li> <li>• Выберите <b>Выкл.</b> для отключения всех эффектов.</li> </ul>

Параметр	Описание
<b>Интервал</b>	<ul style="list-style-type: none"> <li>• Установите интервал показа снимков.</li> <li>• Данная функция доступна, если эффекты отключены <b>Выкл.</b></li> <li>• Если при использовании этой функции для эффектов задано значение, отличное от <b>Выкл.</b>, будет установлен интервал в 1 сек.</li> </ul>
<b>Мелодия</b>	Выберите аудиозапись для фонового просмотра.

- 4 Выберите эффект для слайд-шоу.
- 5 Выберите **Пуск** → **Однократно**.
  - Для автоматического повтора слайд-шоу выберите **Непрерывно**.
  - Нажмите кнопку **[OK]** для приостановки и возобновления показа слайд-шоу.

## Воспроизведение видео

В этом режиме можно воспроизвести видео, захватить кадр видеозаписи или кадрировать видео.

- 1 В режиме просмотра выберите видео и нажмите кнопку [OK].



- 2 Для управления просмотром используйте следующие значки.

Нажмите кнопку	Выполнить
[⏪]	Переход назад.
[OK]	Приостановка и возобновление просмотра.
[⏩]	Переход вперед.
[Zoom] увеличение или уменьшение	Регулировка громкости звука.

### Обрезка видео во время просмотра

- 1 Нажмите кнопку [OK] в точке, где хотите начать новую видеозапись, затем сдвиньте [Zoom] вверх.
- 2 Нажмите кнопку [OK] для возобновления просмотра.
- 3 Нажмите кнопку [OK] в точке, где хотите завершить новую видеозапись, затем сдвиньте [Zoom] вверх.
- 4 Выберите Да.



- Исходный видеофайл должен иметь продолжительность не менее 10 секунд.
- Отредактированный видеофайл будет сохранен как новый файл.

### Захват изображения при просмотре видео

- 1 Нажмите кнопку [OK] там, где хотите сохранить неподвижное изображение.
- 2 Нажмите кнопку [📷].



- Захваченное изображение будет иметь такой же размер файла, как и оригинальный видеофайл, и будет сохранено как новый файл.

## Воспроизведение голосовых комментариев

### Воспроизведение голосового комментария

- 1 В режиме просмотра выберите голосовой комментарий и нажмите кнопку **[OK]**.
- 2 Для управления просмотром используйте следующие кнопки.

Нажмите кнопку	Выполнить
<b>[↶]</b>	Переход назад.
<b>[OK]</b>	Приостановка и возобновление просмотра.
<b>[↷]</b>	Переход вперед.
<b>[⏸]</b>	Остановка просмотра.
<b>[Zoom] увеличение или уменьшение</b>	Регулировка громкости звука.

### Воспроизведение голосового комментария к снимку

В режиме просмотра выберите снимок с голосовым комментарием и нажмите кнопку **[OK]**.

- Нажмите кнопку **[OK]** для приостановки и возобновления просмотра.



# Редактирование фотографий

Камера позволяет выполнять операции по редактированию фотографий, например изменить размер, повернуть, устранить эффект «красных глаз», откорректировать яркость, контрастность и насыщенность.



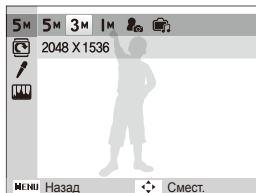
- Отредактированные фотографии будут сохранены как новые файлы.
- При редактировании фотографий размером [7M] или больше (с. 42) их разрешение изменится автоматически (кроме случаев изменения размера):
  - 9M — до 5M
  - 8M — до 4M
  - 7M — до 4M



- Для сохранения фотографии в качестве загрузочной заставки выберите  (с. 85).
- Чтобы сохранить фотографию в качестве обложки MP3-плеера, выберите  (с. 81).
- Доступные параметры различаются в зависимости от размера выбранной фотографии.

## Изменение размеров фотографий

- 1 В режиме просмотра выберите фотографию и нажмите кнопку [MENU].
- 2 Выберите **Редакт.** → **Изменить размер** → параметр.



## Поворот фотографии

- 1 В режиме просмотра выберите фотографию и нажмите кнопку [MENU].
- 2 Выберите **Редакт.** → **Вращать** → параметр.



## Применение стилей

К фотографии можно применить различные эффекты, например «Мягкая», «Высокая» или «Лес».



Мягкая



Высокая



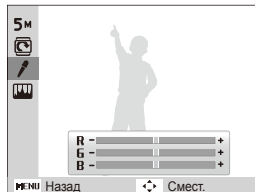
Лес

- 1 В режиме просмотра выберите фотографию и нажмите кнопку [MENU].
- 2 Выберите **Редакт.** → **Сел.Фотостиля** → параметр.
  - Выберите **Пользов. модель RGB**, чтобы определить собственную тональность RGB.



## Определение собственной тональности RGB

- 1 В режиме просмотра выберите фотографию и нажмите кнопку [MENU].
- 2 Выберите **Редакт.** → **Сел.Фотостиля** → **Пользов. модель RGB**.
- 3 Выберите цвет (R: красный, G: зеленый, B: синий).



- 4 Задайте количество выбранного цвета (-: для уменьшения или +: для увеличения).

## Устранение проблем с экспозицией

Откорректируйте АСВ (автоматический баланс контрастности), яркость, контрастность и насыщенность; устраните эффект «красных глаз», сгладьте недостатки лица и добавьте шумы.

### Корректировка АСВ (автоматического баланса контрастности)

- 1 В режиме просмотра выберите фотографию и нажмите кнопку [MENU].
- 2 Выберите **Редакт.** → **Регул изображ** → **АСВ**.

### Устранение эффекта «красных глаз»

- 1 В режиме просмотра выберите фотографию и нажмите кнопку [MENU].
- 2 Выберите **Редакт.** → **Регул изображ** → **Устр. кр.глаз**.

### Корректировка недостатков лица

- 1 В режиме просмотра выберите фотографию и нажмите кнопку [MENU].
- 2 Выберите **Редакт.** → **Регул изображ** → **Ретушь лица**.

- 3 Выберите уровень.

- По мере увеличения числового значения лицо становится чище.

### Корректировка яркости/контраста/насыщенности

- 1 В режиме просмотра выберите фотографию и нажмите кнопку [MENU].
- 2 Выберите **Редакт.** → **Регул изображ**.
- 3 Выберите параметр настройки.
  - ☀: Яркость
  - ●: Контраст.
  - ⬤: Насыщенность
- 4 Выберите значение, чтобы отрегулировать соответствующий параметр (-: для уменьшения или +: для увеличения).

### Добавление шумов

- 1 В режиме просмотра выберите фотографию и нажмите кнопку [MENU].
- 2 Выберите **Редакт.** → **Регул изображ** → **Добавить шум**.

## Формирование задания печати (DPOF)


Выберите фотографии для печати и установите нужные параметры, например число копий или размер бумаги.



- Можно сдать карту памяти в фотомастерскую, поддерживающую DPOF (формат цифровой печати), или распечатать фотографии дома, на DPOF-совместимом принтере.
- Широкоформатные фотографии при печати можно кадрировать справа и слева, поэтому внимательно относитесь к размерам фотографий.
- Вы не можете использовать информацию для печати DPOF для снимков, хранящихся во встроенной памяти.


- 1 В режиме просмотра нажмите кнопку **[MENU]**.
- 2 Выберите **Параметры файла** → **DPOF** → **Стандарт** → параметр.

Параметр	Описание
<b>Выбор</b>	Печать выбранных изображений.
<b>Все</b>	Печать всех изображений.
<b>Отменить</b>	Сброс настроек.

- 3 При выборе параметра **Выбор**, перейдите к нужному изображению и переместите кнопку **[Zoom]** вверх или вниз для определения числа копий. Повторите процедуру для каждого выбранного изображения и нажмите кнопку **[Fn]**.
  - При выборе значения **Все** нажмите кнопку **[DISP]** или  для определения числа копий и нажмите кнопку **[OK]**.

- 4 Нажмите кнопку **[MENU]**.
- 5 Выберите **Параметры файла** → **DPOF** → **Формат** → параметр.

Параметр	Описание
<b>Выбор</b>	Укажите размер печати для выбранных фотографий.
<b>Все</b>	Укажите размер печати для всех фотографий.
<b>Отменить</b>	Сброс настроек.

- 6 При выборе параметра **Выбор** перейдите к нужному изображению и переместите кнопку **[Zoom]** вверх или вниз для определения размера печати. Повторите процедуру для каждого выбранного изображения и нажмите кнопку **[Fn]**.
  - При выборе значения **Все** нажмите кнопку **[DISP]** или  для определения размера печати и нажмите кнопку **[OK]**.

### Печать снимков в виде миниатюр

- 1 В режиме просмотра нажмите кнопку **[MENU]**.
- 2 Выберите **Параметры файла** → **DPOF** → **Индекс** → **Да**.



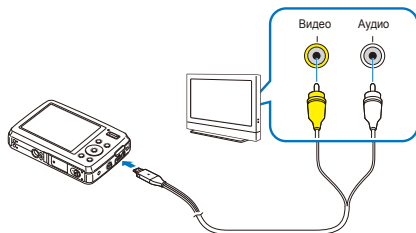
Печать снимков заданного размера возможна только на принтере, совместимом с DPOF 1.1.



# Просмотр файлов на экране телевизора

Просмотр фотографий или видео путем подключения камеры к телевизору при помощи аудио-/видеокабеля.

- 1 Выберите выход видеосигнала в соответствии с российским стандартом (с. 87).
- 2 Выключите камеру и телевизор.
- 3 Подключите камеру к телевизору через кабель для передачи аудио/видео.



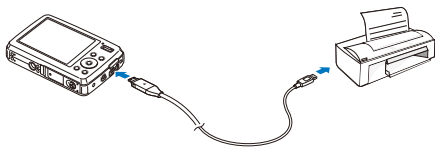
- При просмотре на некоторых моделях телевизоров могут возникнуть шумы, а часть изображения исчезнуть.
- В зависимости от настроек телевизора изображение может сместиться с центра экрана.
- Камерой, подключенной к телевизору, можно также фотографировать и записывать видео.

- 4 Включите телевизор и с помощью пульта дистанционного управления выберите режим видеовывода.
- 5 Включите камеру и нажмите кнопку [▶].
- 6 Просматривайте снимки или воспроизводите видео при помощи кнопок на камере.

# Печать снимков при помощи фотопринтера (PictBridge)

Фотографии можно печатать на принтере, совместимом с PictBridge, подключив камеру непосредственно к принтеру.

- 1 При включенном принтере подключите к нему камеру с помощью USB-кабеля.



- 2 Включите камеру.

- Принтер обнаружит камеру автоматически.



- Если не удастся установить соединение с камерой, на экране появится всплывающее окно. Выберите **Принтер**.
- Если у вашего принтера есть функция съемного диска, сначала необходимо установить режим USB с помощью пункта **Принтер** меню настроек (с. 87).

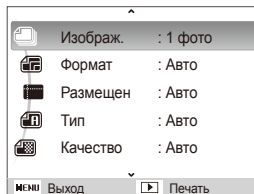
- 3 Нажмите кнопку [**⚡**] или [**☺**] для выбора снимка.

- Чтобы задать параметры печати, нажмите кнопку [**MENU**]. См. «Настройка печати».

- 4 Нажмите кнопку [**OK**] для печати.

- Начнется печать. Для отмены печати нажмите кнопку [**⚡**].

## Настройка печати



Параметр	Описание
	<b>Изображ.:</b> выберите, будет ли выполняться печать текущего снимка или всех снимков.
	<b>Формат:</b> формат печати.
	<b>Размещен:</b> печать миниатюр.
	<b>Тип:</b> тип бумаги.
	<b>Качество:</b> качество печати.
	<b>Дата:</b> параметр вывода даты на печать.
	<b>Имяфайла:</b> параметр вывода имени файла на печать.
	<b>Сброс:</b> сброс параметров печати.



Некоторые параметры поддерживаются не всеми принтерами.

# Мультимедиа

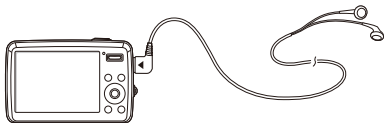
В разделе описано использование режимов мультимедиа: режим «Музыка», режим видео и просмотр текста.

Использование режима мультимедиа .....	75
Использование режима «Музыка» .....	77
Воспроизведение музыки .....	77
использование режима «Видео» .....	79
Использование режима просмотра текста .....	80
Меню настройки мультимедийного режима .....	81

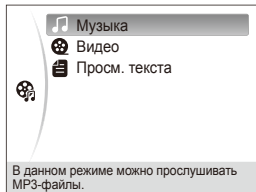
# Использование режима мультимедиа

В режиме мультимедиа можно слушать файлы MP3, смотреть видео и читать текстовые файлы. Перед использованием режима мультимедиа нужно перенести файлы в камеру или на карту памяти (с. 24).

- 1 Подключите наушники через многофункциональный разъем.



- 2 В режиме съемки нажмите кнопку [M].
- 3 Выберите **Мультимедиа** → режим.



- 4 Выберите файл для воспроизведения.

- Воспроизведение файлов будет выполняться автоматически.



- Файлы будут упорядочены по дате сохранения.
- Имена файлов на неподдерживаемых языках будут отображаться как «\_\_\_\_\_».
- Если в папке более 100 файлов или несколько больших файлов, для переключения режима может потребоваться время.
- Режим энергосбережения неактивен во время воспроизведения и при просмотре текстовых файлов, если выключены функции **Автопрокрутка** и **Фоновая музыка**.
- Камера переключается в режим энергосбережения, если в режиме «Музыка» в течение 30 секунд не выполняется никаких действий.
- Доступность сведений о файле в списке воспроизведения зависит от свойств файла.

### Блокировка кнопок

Чтобы предотвратить случайные операции с камерой при воспроизведении, можно заблокировать кнопки.

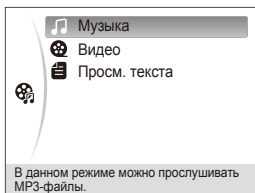
Нажмите и удерживайте [M], чтобы заблокировать или разблокировать кнопки.



- Даже при заблокированных кнопках можно использовать кнопку [POWER] и кабель USB.
- Нажмите любую кнопку, чтобы отключить режим энергосбережения.

### Переключение в другой режим мультимедиа

- 1 Во время воспроизведения MP3 или видео, а также при просмотре текстового файла нажмите кнопку [M].
- 2 Выберите **Мультимедиа** → режим.



### Удаление файлов мультимедиа

Чтобы удалить один файл

- 1 В списке файлов нажмите кнопку [Fn].
- 2 Для удаления выберите **Да**.

Чтобы удалить несколько файлов

- 1 В списке файлов нажмите кнопку [Fn].
- 2 Выберите **Удал. несколько**.
- 3 Выберите файлы, которые хотите удалить.
- 4 Нажмите кнопку [Fn].
- 5 Выберите **Да**.



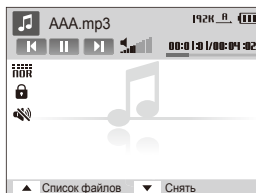
Можно также удалить все файлы выбранного режима (с. 82).

# Использование режима «Музыка»

В разделе описано воспроизведение файлов MP3, управление просмотром и фотосъемка во время воспроизведения.

## Воспроизведение музыки

- 1 Для воспроизведения файла необходимо перейти в режим «Музыка» (с. 75).



Значок	Описание
	Режим «Музыка»
	Тип эквалайзера
	Блокировка клавиш
	Отключение звука
	Скорость
	Режим воспроизведения
	Оставшаяся емкость батареи
	Время воспроизведения
	Громкость

- 2 Для управления просмотром используйте следующие кнопки.

Нажмите кнопку	Выполнить
<b>[Zoom]</b> увеличение или уменьшение	Регулировка громкости.
<b>[M]</b>	Смена режима.
<b>[MENU]</b>	Изменение настроек режима «Музыка».
<b>[DISP]</b>	Открыть список воспроизведения.
<b>[*]</b>	Заблокировать или разблокировать кнопки (нажать и удерживать).
<b>[↶]</b>	Прокрутка назад.
<b>[↷]</b>	Прокрутка вперед.
<b>[OK]</b>	Приостановка и возобновление воспроизведения.
<b>[Fn]</b>	Изменить тип эквалайзера.

### О переменной скорости (VBR)

Кодирование с переменной скоростью (VBR) — это способ кодирования, при котором обеспечивается стабильное качество звука путем изменения степени сжатия в зависимости от насыщенности звука.

### Фотосъемка при прослушивании музыки

(Доступно при использовании карты памяти)

- 1 Нажмите кнопку [**Затвор**] при воспроизведении.
- 2 Настройте расположение объекта в кадре и слегка нажмите кнопку [**Затвор**] для фокусировки.
- 3 Нажмите кнопку [**Затвор**], чтобы сделать снимок.
  - Нажмите [**DISP**] для возврата на экран проигрывателя.



- Нельзя настроить параметры съемки при прослушивании музыки.
- Снимки будут сделаны со следующими параметрами.
  - Разрешение: 3 Мпикс
  - Качество: Хорошее
  - Вспышка: Авто
  - Фокусировка: Автомакр
- Во время фотосъемки MP3-плеер не может работать как обычно.

### Просмотр слайд-шоу во время прослушивания музыки

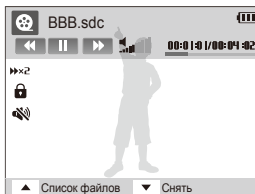
- 1 Нажмите кнопку [**MENU**] во время воспроизведения.
- 2 Выберите **Интервал**.
- 3 Выберите интервал между показами фотографий.
- 4 Выберите **Слайдшоу**.
- 5 Выберите режим воспроизведения.

Параметр	Описание
<b>Однократно</b>	Показ слайд-шоу и возврат на экран проигрывателя.
<b>Непрерывно</b>	Циклический показ слайдов.
- 6 Нажмите [**OK**] для возврата на экран воспроизведения.

# Использование режима «Видео»

Раздел посвящен воспроизведению видео и управлению просмотром.

1 Для воспроизведения файла необходимо перейти в режим видео (с. 75).



Значок	Описание
	Режим видео
	Блокировка клавиш
	Отключение звука
	Скорость прокрутки
	Оставшаяся емкость батареи
	Время воспроизведения
	Громкость

2 Для управления просмотром используйте следующие кнопки.

Нажмите кнопку	Выполнить
<b>[Zoom] увеличение или уменьшение</b>	Регулировка громкости.

Нажмите кнопку	Выполнить
<b>[M]</b>	Смена режима.
<b>[MENU]</b>	Изменение настроек режима видео.
<b>[DISP]</b>	Открыть список воспроизведения.
	Заблокировать или разблокировать кнопки (нажать и удерживать).
	<ul style="list-style-type: none"><li>• Прокрутка назад.</li><li>• Прокрутка назад (при воспроизведении)*.</li></ul>
	<ul style="list-style-type: none"><li>• Прокрутка вперед.</li><li>• Прокрутка вперед (при воспроизведении)*.</li></ul>
<b>[OK]</b>	Приостановка или возобновление воспроизведения.

\* Можно быстро прокрутить файл до места, с которого нужно начать воспроизведение (с. 81).

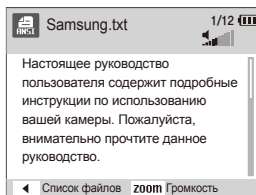
- Все кнопки, кроме кнопки **[POWER]**, не будут работать в течение первых и последних 2 минут воспроизведения.
- Для показа субтитров необходимо преобразовать файлы субтитров (.smi) с помощью программы Samsung Converter (с. 26).
- Воспроизведение некоторых файлов может приостанавливаться и автоматически возобновляться. Это не является неполадкой.
- Во время воспроизведения элементы управления просмотром автоматически скрываются по прошествии определенного времени. Чтобы снова открыть значки, нажмите любую клавишу.



# Использование режима просмотра текста

Ниже описан просмотр текстовых файлов.

## 1 Доступ к режиму просмотра текста и просмотр файла (с. 75).



Значок	Описание
	Режим просмотра текста (значок обозначает тип кодировки*)
1/2	Текущая страница/всего страниц
	Громкость
	Оставшаяся емкость батареи

\* Тип кодировки будет отображен как или .

- **Тип ANSI (Американский национальный институт стандартов):** необходимо выбрать язык текстового файла (с. 82).
- **Тип Юникод:** выбор языка, соответствующего файлу, не требуется.

## 2 Для управления просмотром используйте следующие кнопки.

Нажмите кнопку	Выполнить
[Zoom] увеличение или уменьшение	Регулировка громкости (при включении фонового воспроизведения музыки).
[M]	Смена режима.
[MENU]	Изменить параметры режима просмотра текста.
[DISP]	<ul style="list-style-type: none"><li>• Перейти к предыдущей странице.</li><li>• Перейти на 10 страниц (нажмите и удерживайте).</li></ul>
	<ul style="list-style-type: none"><li>• Перейти к следующей странице.</li><li>• Перейти на 10 страниц (нажмите и удерживайте).</li></ul>
	Открытие списка файлов.



- Если текст выводится неправильно, сохраните его в файле ANSI с помощью текстового редактора на компьютере (например, «Блокнот» в Windows).
- Некоторые знаки или символы могут выводиться неправильно.
- Текстовые файлы с неверной кодировкой могут быть повреждены.
- Файл размером свыше 10 Мб может долго открываться или не открыться вообще. Разделите крупные файлы на несколько частей, чтобы работать с ними было быстрее.

# Меню настройки мультимедийного режима

В разделе описано, как изменить настройки каждого из мультимедийных режимов.


1 Во время воспроизведения MP3 или видео, а также при просмотре текстового файла нажмите кнопку [MENU].

2 Выберите меню.

3 Выберите параметр.

\* По умолчанию

\* По умолчанию

Меню	Доступный режим	Описание
Продолжить		Установите, чтобы начать воспроизведение последнего музыкального файла, возобновить просмотр видео или текста ( <b>Выкл.</b> , <b>Вкл.*</b> ).
Режим воспроизвед.		<p>Установите для повтора воспроизведения или случайного воспроизведения.</p> <ul style="list-style-type: none"> <li>• <b>Обычный*</b>: воспроизвести все файлы в текущей папке по одному разу.</li> <li>• <b>Повтор од.песни</b>: повторить текущий файл.</li> <li>• <b>Повтор</b>: повторить все файлы в текущей папке.</li> <li>• <b>Повтор вперемешку</b>: воспроизвести все файлы в текущей папке в случайном порядке.</li> </ul>

Меню	Доступный режим	Описание
Фон		<p>Выберите обложку экрана проигрывателя.</p> <ul style="list-style-type: none"> <li>• <b>Тема 1*</b>, <b>Тема 2</b>: показ изображения по умолчанию, сохраненного во встроенной памяти.</li> <li>• <b>Польз. 1</b>, <b>Польз. 2</b>: отображение изображения, выбранного в меню редактирования в качестве обложки проигрывателя MP3 (с. 68).</li> </ul>
Слайдшоу		Начать показ слайдов при прослушивании MP3 (с. 78).
Интервал		Установка периода пропуска фотографий при показе слайдшоу ( <b>2 сек.*</b> , <b>3 сек.</b> , <b>5 сек.</b> ).
Поиск		Установите время пропуска при перемотке назад и вперед ( <b>Обычный*</b> , <b>30 сек.</b> , <b>1 мин.</b> , <b>3 мин.</b> , <b>5 мин.</b> , <b>10 мин.</b> ).

\* По умолчанию

Меню	Доступный режим	Описание
Отображение плеера		<p>Скрыть или показать значки управления просмотром.</p> <ul style="list-style-type: none"> <li>● <b>5 сек.*</b>: скрыть значки управления при бездействии в течение 5 секунд. Чтобы снова открыть значки, нажмите любую клавишу.</li> <li>● <b>Выкл.</b>: скрыть значки управления.</li> <li>● <b>Вкл.</b>: показывать значки управления всегда.</li> </ul> <div style="border: 1px solid #ccc; padding: 5px; margin-top: 10px;">  Субтитры будут отображаться независимо от этого параметра.         </div>
Без звука	 	Отключение звука во время воспроизведения ( <b>Выкл.*</b> , <b>Вкл.</b> ).

\* По умолчанию

Меню	Доступный режим	Описание
Автопрокрутка		Установка задержки перед прокруткой для перехода к следующей строке текста ( <b>Выкл.*</b> , 1, 2, 3, 4, 5).
Фоновая музыка		Фоновое воспроизведение музыки при просмотре текстовых файлов. <ul style="list-style-type: none"> <li>● <b>Выкл.*</b>: не воспроизводить музыку.</li> <li>● <b>Вкл.</b>: воспроизводить последний MP3-файл.</li> </ul>
Language		Выбор языка текстового файла.
Удалить все	  	Удаление всех файлов выбранного режима мультимедиа ( <b>Да</b> , <b>Нет</b> ).

# Приложение

Описание настроек, сообщений об ошибках, технических характеристик и советы по обслуживанию.

Меню настроек камеры .....	84
Открытие меню настроек .....	84
Звук .....	85
Дисплей .....	85
Параметры .....	86
Сообщения об ошибках .....	88
Обслуживание камеры .....	89
Чистка камеры .....	89
Сведения о картах памяти .....	90
Сведения о батарее .....	91
Перед обращением в центр технического обслуживания .....	93
Технические характеристики камеры .....	95
Указатель .....	100

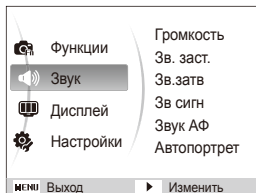
# Меню настроек камеры

В разделе описаны различные параметры настройки камеры.

## Открытие меню настроек

1 В режиме съемки или просмотра нажмите кнопку [MENU].




2 Выберите меню.



3 Выберите параметр и сохраните изменения.



4 Для возврата к предыдущему экрану нажмите кнопку [MENU].

Меню	Описание
	<b>Звук:</b> установка звуков камеры и их громкости (с. 85).
	<b>Дисплей:</b> индивидуальная настройка дисплея, в том числе выбор языка и настройка яркости (с. 85).
	<b>Настройки:</b> изменение системных настроек камеры, в том числе формата памяти, имен файлов по умолчанию и режима USB (с. 86).

## Звук

\* По умолчанию



Элемент	Описание
<b>Громкость</b>	Настройка громкости любого звукового сигнала ( <b>Выкл.</b> , <b>Малый</b> , <b>Средний*</b> , <b>Высокий</b> ).
<b>Зв. заст.</b>	Выбор звука, издаваемого при включении камеры ( <b>Выкл.*</b> , <b>1</b> , <b>2</b> , <b>3</b> ).
<b>Зв.затв</b>	Выберите звук, издаваемый при нажатии кнопки затвора ( <b>Выкл.</b> , <b>1*</b> , <b>2</b> , <b>3</b> ).
<b>Зв сигн</b>	Выберите звук нажатия кнопок или переключения режимов ( <b>Выкл.</b> , <b>1*</b> , <b>2</b> , <b>3</b> ).
<b>Звук АФ</b>	Настройка подачи звукового сигнала при легком нажатии кнопки затвора ( <b>Выкл.</b> , <b>Вкл.*</b> ).
<b>Автопортрет</b>	Настройка звукового сигнала, подаваемого камерой при обнаружении лица ( <b>Выкл.</b> , <b>Вкл.*</b> ).

## Дисплей

\* По умолчанию


Элемент	Описание
<b>Language</b>	Выбор языка отображаемого на экране текста.
<b>Описание функций</b>	Вывод краткого описания параметра или пункта меню ( <b>Выкл.</b> , <b>Вкл.*</b> ).

\* По умолчанию


Элемент	Описание
<b>Заставка</b>	<p>Выбор заставки, которая будет отображаться при включении камеры.</p> <ul style="list-style-type: none"> <li>● <b>Выкл.*</b>: заставка отсутствует на экране.</li> <li>● <b>Логотип</b>: показ изображения по умолчанию, сохраненного во встроенной памяти.</li> <li>● <b>Моя зств</b>: показ выбранного изображения (с. 68).</li> </ul> <p> ● Во встроенной памяти можно сохранить только одно изображение-заставку.</p> <ul style="list-style-type: none"> <li>● Если выбрать новое фото в качестве заставки или сбросить параметры камеры, текущее изображение будет удалено.</li> <li>● В качестве заставки нельзя установить широкоформатное изображение или изображение с соотношением 3:2.</li> </ul>
<b>Яркость диспл</b>	<p>Регулировка яркости экрана (<b>Авто*</b>, <b>Темнее</b>, <b>Норма</b>, <b>Светлее</b>).</p> <p> В режиме просмотра используется только параметр <b>Норма</b>, даже если выбран параметр <b>Авто</b>.</p>
<b>Б.прсмтр</b>	<p>Настройте продолжительность просмотра отснятых изображений или видеозаписей перед возвратом в режим съемки (<b>Выкл.</b>, <b>0,5 сек.*</b>, <b>1 сек.</b>, <b>3 сек.</b>).</p>
<b>Энегр-сбереж.</b>	<p>Если в течение 30 секунд действия не выполняются, камера автоматически переключается в режим энергосбережения (нажмите любую кнопку, чтобы отключить режим энергосбережения) (<b>Выкл.*</b>, <b>Вкл.</b>).</p>

## Параметры



\* По умолчанию

Элемент	Описание
<b>Форматир</b>	<p>Форматирование встроенной памяти и карты памяти (все файлы, включая защищенные, будут удалены) (<b>Да, Нет</b>).</p> <p> Карты памяти, ранее использованные с камерами других производителей, со считывателем карт памяти или отформатированные на компьютере, могут читаться некорректно. Отформатируйте карту перед использованием.</p>
<b>Сброс</b>	Сброс параметров меню и съемки (настройки даты и времени, языка и видеовыхода сброшены не будут) ( <b>Да, Нет</b> ).
<b>День&amp;час</b>	Установка даты и времени и выбор формата даты ( <b>Дд/мм/гггг, Мм/дд/гггг, Гггг/мм/дд, Выкл.*</b> ).
<b>Часовой пояс</b>	Выбор региона и включение перехода на летнее время.

\* По умолчанию

Элемент	Описание
<b>№ файла</b>	<p>Выберите способ именования файлов.</p> <ul style="list-style-type: none"> <li>● <b>Сброс</b>: настройка нумерации файлов, начиная с 0001, при вставке новой карты памяти, форматировании карты памяти или удалении всех файлов.</li> <li>● <b>Серия*</b>: присвоение файлам номеров, следующих за ранее присвоенными номерами, при вставке новой карты памяти, форматировании карты памяти или удалении всех файлов.</li> </ul> <p> <ul style="list-style-type: none"> <li>● Именем по умолчанию для первой папки является 100SSCAM, а именем по умолчанию для первого файла — SDC10001.</li> <li>● Номера файлов увеличиваются с шагом, равным единице, от SDC10001 до SDC19999.</li> <li>● Номера папок увеличиваются с шагом, равным единице, от 100SSCAM до 999SSCAM.</li> <li>● Максимальное число файлов, которые можно сохранить в одной папке, равно 9999.</li> <li>● Имена файлов определяются камерой в соответствии со стандартом разработки файловой системы камер (DCF). При умышленном изменении имен файлов воспроизведение файлов может стать невозможным.</li> </ul> </p>

\* По умолчанию

Элемент	Описание
<b>Впечатыв</b>	<p>Настройка вывода даты и времени на фотографиях при печати (<b>Выкл.*</b>, <b>Дата, День&amp;Час</b>).</p>  <ul style="list-style-type: none"> <li>Дата и время будут выделены желтым цветом и расположены в нижнем правом углу фотографии.</li> <li>Печать даты и времени на некоторых моделях принтеров может оказаться невозможной.</li> <li>Если выбран параметр <b>Текст</b> в режиме <b>SCENE</b>, дата и время не выводятся на экран.</li> </ul>
<b>Автом. отключ.</b>	<p>Настройка автоматического выключения камеры, когда она не используется (<b>Выкл.</b>, <b>1 мин</b>, <b>3 мин*</b>, <b>5 мин</b>, <b>10 мин</b>).</p>  <ul style="list-style-type: none"> <li>При замене аккумуляторной батареи пользовательские настройки камеры не меняются.</li> <li>Камера не выключится автоматически, если:             <ul style="list-style-type: none"> <li>- она подключена к компьютеру или принтеру;</li> <li>- выполняется воспроизведение слайд-шоу или видео;</li> <li>- идет запись голосового комментария.</li> </ul> </li> </ul>

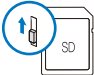
\* По умолчанию

Элемент	Описание
<b>Видеовых</b>	<p>Настройка выхода видеосигнала в соответствии с регионом.</p> <ul style="list-style-type: none"> <li><b>NTSC*</b>: США, Канада, Япония, Корея, Тайвань, Мексика.</li> <li><b>PAL</b> (поддерживает только BDGH1): Австралия, Австрия, Бельгия, Китай, Дания, Финляндия, Германия, Англия, Италия, Кувейт, Малайзия, Новая Зеландия, Сингапур, Испания, Швеция, Швейцария, Таиланд, Норвегия.</li> </ul>
<b>Индик аф</b>	<p>Настройка индикатора, с помощью которого можно сфокусироваться в условиях затемнения (<b>Выкл.</b>, <b>Вкл.*</b>).</p>
<b>USB</b>	<p>Выбор функции, используемой при подключении к компьютеру или принтеру через USB.</p> <ul style="list-style-type: none"> <li><b>Авто*</b>: настройка автоматического выбора режима USB.</li> <li><b>ПК</b>: подключение камеры к компьютеру для передачи файлов.</li> <li><b>Принтер</b>: подключение камеры к принтеру для печати файлов.</li> </ul>



## Сообщения об ошибках

Если появляются следующие сообщения об ошибках, попробуйте устранить неисправность.

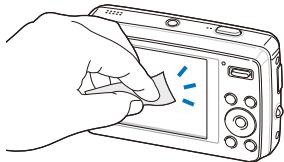
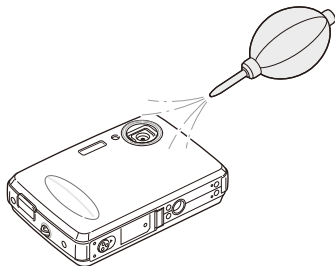
Сообщение об ошибке	Предлагаемые действия
<b>Ошиб карты памяти</b>	<ul style="list-style-type: none"><li>● Выключите, а затем повторно включите камеру.</li><li>● Извлеките карту памяти, а затем повторно вставьте ее.</li><li>● Отформатируйте карту памяти (с. 86).</li></ul>
<b>Карта защищена</b>	Снимите защиту карты памяти. 
<b>DCF Full Error</b>	Имена файлов не соответствуют стандарту DCF. Передайте файлы карты памяти на компьютер и отформатируйте карту (с. 86).
<b>Ошиб.файла</b>	Удалите поврежденный файл или обратитесь в центр обслуживания.
<b>Батарея истощена</b>	Вставьте заряженную батарею или перезарядите батарею.
<b>Мало света</b>	Включите вспышку (с. 45).
<b>Нет места</b>	Удалите ненужные файлы или вставьте новую карту памяти.
<b>Нет изображений</b>	Сфотографируйте или вставьте карту памяти, на которой сохранены фотографии.

# Обслуживание камеры

## Чистка камеры

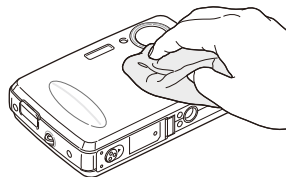
### Объектив и дисплей камеры

Мягкой кистью удалите пыль и аккуратно протрите объектив мягкой тканью. Если объектив остается загрязненным, очистите его специальной бумажной салфеткой для объективов, пропитанной чистящей жидкостью.



### Корпус камеры

Аккуратно протрите мягкой сухой тканью.

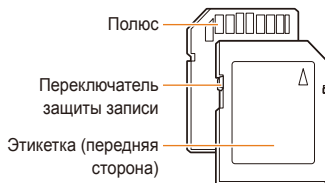


- Исключите попадание на фотокамеру бензола, разбавителей, спирта и т. п. Эти растворы могут повредить камеру или стать причиной неполадок.
- Не нажимайте на крышку объектива, используйте мягкую кисть для очистки крышки.

## Сведения о картах памяти

### Поддерживаемые карты памяти

Можно использовать следующие карты памяти: SD (Secure Digital), SDHC (Secure Digital High Capacity) или MMC (Multimedia Card).



Можно предотвратить удаление файлов с помощью переключателя защиты на карте SD или SDHC. Переместите переключатель вниз, чтобы установить защиту карты, или вверх, чтобы снять защиту. Снимите защиту карты во время съемки.

### Емкость карты памяти

Емкость карты памяти может различаться в зависимости от сюжетов или условий съемки. Характеристики, приведенные ниже, соответствуют использованию карты памяти SD емкостью 1 Гб.

	Размер	Отличное	Хорошее	Норма	30 кадр/с	20 кадр/с	15 кадр/с
<b>ФОТО</b>	<b>9M</b>	194	376	546	-	-	-
	<b>8M</b>	221	426	611	-	-	-
	<b>7M</b>	264	510	744	-	-	-
	<b>5M</b>	343	637	870	-	-	-
	<b>3M</b>	532	895	1 211	-	-	-
	<b>1M</b>	1 716	2 059	2 376	-	-	-
<b>ВИДЕО</b>	<b>800</b>	-	-	-	-	Ок. 30 мин. 9 с	-
	<b>640</b>	-	-	-	Ок. 35 мин. 54 с	-	Ок. 69 мин. 52 с
	<b>320</b>	-	-	-	Ок. 47 мин. 24 с	-	Ок. 92 мин. 12 с

\* При использовании зума время записи может отличаться от указанного.


## Сведения о батарее

Используйте только батареи, одобренные компанией Samsung.

### Технические характеристики батареи

Режим	SLB-0937
Тип	Литий-ионная батарея
Емкость батареи	900 мАч
Напряжение	3,7 В
Время зарядки (если камера отключена)	Ок. 180 мин.

### Срок службы батареи

Среднее время/число фотографий	Условия тестирования (при полностью заряженной батарее)
<b>Фотографии</b>  Ок. 140 мин./ ок. 280 снимков	<p>Измерения проводились в следующих условиях:            в режиме  с разрешением 9 Мпикс, хорошим качеством и включенной функцией оптической стабилизации изображения.</p> <ol style="list-style-type: none"> <li>1. Установите режим вспышки <b>Заполн</b>, сделайте один снимок, увеличьте или уменьшите масштаб.</li> <li>2. Установите режим вспышки <b>Выкл</b>, сделайте один снимок, увеличьте или уменьшите масштаб.</li> <li>3. Выполните действия 1 и 2 за 30 секунд и повторяйте в течение 5 минут. Затем выключите камеру на 1 минуту.</li> <li>4. Повторяйте действия с 1 по 3.</li> </ol>

Среднее время/число фотографий		Условия тестирования (при полностью заряженной батарее)
<b>Видеозаписи</b>	Ок. 130 мин.	Запись видео с разрешением 800 X 592 и скоростью 20 кадр/с.
<b>MP3</b>	Ок. 330 мин.	Воспроизведение файлов при отключенном экране.
<b>PMP</b>	Ок. 250 мин.	Воспроизведение файлов в обычном режиме.
<b>Просм. текста</b>	Ок. 210 мин.	Просмотр снимков с музыкальным сопровождением и автопрокруткой.

- Данные, указанные выше, были получены согласно стандартам компании Samsung и могут отличаться в зависимости от условий эксплуатации.
- Несколько видеозаписей были получены последовательно для определения общего времени записи.

### Замечания о смене батареи

- Если индикатор погас, убедитесь, что батарея установлена правильно.
- При смене батареи выключите камеру.
- Включите камеру после смены батареи более чем на 10 минут.
- При использовании вспышки или записи видео батарея разряжается быстрее. Зарядите батарею, если индикатор не горит зеленым цветом.
- Если индикатор мигает оранжевым цветом или не светится, повторно подключите кабель или извлеките, а затем повторно вставьте батарею.
- Если при замене батареи нагрета, индикатор может сменить цвет на оранжевый. Зарядка начнется, как только батарея остынет.



### Замечания о зарядке при подключении к ПК

- Используйте только предоставленный USB-кабель.
- Батарея может не заряжаться в следующих случаях:
  - используется концентратор USB;
  - к компьютеру подключены другие устройства USB;
  - кабель подключен к порту на передней панели компьютера;
  - USB-порт компьютера не поддерживает стандарт выходной мощности (5 В, 500 мА).

## Перед обращением в центр технического обслуживания

Если в работе камеры обнаружился неполадки, перед обращением в сервисный центр попробуйте устранить их самостоятельно, используя рекомендации, приведенные ниже. Если, несмотря на применение предлагаемого решения, устранить неполадку не удалось, обратитесь к продавцу или в сервисный центр.

Неполадка	Предлагаемые действия
<b>Не удается включить камеру</b>	<ul style="list-style-type: none"><li>• Убедитесь, что батарея вставлена.</li><li>• Убедитесь, что батарея вставлена правильно.</li><li>• Зарядите батарею.</li></ul>
<b>Питание неожиданно отключается</b>	<ul style="list-style-type: none"><li>• Зарядите батарею.</li><li>• Возможно, камера находится в режиме энергосбережения (с. 85).</li><li>• Камера может отключаться для предотвращения повреждения карты памяти из-за удара. Повторно включите камеру.</li></ul>
<b>Батарея камеры разряжается слишком быстро</b>	<ul style="list-style-type: none"><li>• При низких температурах (ниже 0 °C) батарея может разряжаться быстрее. Храните батарею в теплом месте, например в кармане.</li><li>• При использовании вспышки или записи видео батарея разряжается быстрее. При необходимости перезарядите батарею.</li><li>• Батареи являются расходными материалами, их периодически необходимо заменять. Если срок службы батареи подходит к концу, следует приобрести новую батарею.</li></ul>

Неполадка	Предлагаемые действия
<b>Не удается сделать фотографии</b>	<ul style="list-style-type: none"><li>• На карте памяти отсутствует свободное место. Удалите ненужные файлы или вставьте новую карту.</li><li>• Отформатируйте карту памяти (с. 86).</li><li>• Карта памяти неисправна. Приобретите новую карту памяти.</li><li>• Карта памяти защищена. Снимите защиту карты (с. 88).</li><li>• Убедитесь, что камера включена.</li><li>• Зарядите батарею.</li><li>• Убедитесь, что батарея установлена правильно.</li></ul>
<b>При нажатии кнопку камеры ничего не происходит</b>	Извлеките батарею, а затем повторно вставьте ее.
<b>Вспышка не работает</b>	<ul style="list-style-type: none"><li>• Возможно, для режима вспышки выбрано значение <b>Выкл.</b> (с. 45).</li><li>• Нельзя использовать вспышку в режимах ,  или в некоторых режимах <b>SCENE</b>.</li></ul>
<b>Вспышка срабатывает произвольно</b>	Вспышка может срабатывать из-за статического электричества. Это не является неисправностью камеры.

Неполадка	Предлагаемые действия
<b>Неверно указаны дата и время</b>	Настройте дату и время в меню настроек экрана.
<b>Дисплей или кнопки не работают</b>	Извлеките батарею, а затем повторно вставьте ее.
<b>Ошибки карты памяти</b>	Карта памяти не сброшена. Отформатируйте карту (с. 86).
<b>Не удается воспроизвести файлы</b>	При изменении имени файла, возможно, просмотра не произойдет (имя файла должно соответствовать стандарту DCF). В этой ситуации файлы необходимо воспроизводить на компьютере.
<b>Фотографии получаются размытыми</b>	<ul style="list-style-type: none"> <li>Убедитесь, что используемый режим фокусировки подходит для съемки с близкого расстояния (с. 47).</li> <li>Убедитесь, что предмет съемки находится в пределах дальности действия вспышки (с. 95).</li> <li>Убедитесь, что объектив камеры не загрязнен. В противном случае очистите объектив (с. 89).</li> </ul>
<b>Цвета на фотографии отличаются от фактических цветов</b>	Неестественные цвета могут появляться, если неправильно настроен баланс белого. Выберите подходящие настройки баланса белого, которые соответствуют источнику света (с. 54).

Неполадка	Предлагаемые действия
<b>Фотография получается слишком яркой</b>	<ul style="list-style-type: none"> <li>Фотография переэкспонирована. Отрегулируйте экспозицию (с. 53).</li> <li>Выключите вспышку (с. 45).</li> </ul>
<b>Фотографии не отображаются на экране телевизора</b>	<ul style="list-style-type: none"> <li>Убедитесь, что камера правильно подключена к внешнему монитору с использованием кабеля A/V.</li> <li>Убедитесь, что на карте памяти сохранены фотографии.</li> </ul>
<b>Не удается распознать камеру на компьютере</b>	<ul style="list-style-type: none"> <li>Убедитесь, что кабель USB подключен правильно.</li> <li>Убедитесь, что камера включена.</li> <li>Убедитесь, что используется поддерживаемая операционная система.</li> </ul>
<b>Соединение камеры и компьютера прерывается при передаче файлов</b>	Передача файлов может прерываться из-за статического электричества. Отключите кабель USB, а затем повторно подключите его.

# Технические характеристики камеры

Датчик изображения	
Тип	ПЗС, 1/2,5 дюйма (прибл. 1,02 см)
Количество эффективных пикселей	Прибл. 9,0 млн
Общее количество пикселей	Прибл. 9,2 млн
Объектив	
Фокусное расстояние	SAMSUNG, 3-кратный зум F = 6,3–18,9 мм (эквивалент для 35-миллиметровой фотопленки: 38–114 мм)
Диафрагменное число	F3,5 (W — макс. широкоугольное положение) – F4,5 (T — макс. телефото)
Цифровой зум	<ul style="list-style-type: none"><li>Режим фотосъемки: 1–5X</li><li>Режим воспроизведения: 1–10,8X (в зависимости от размера изображения)</li></ul>
Дисплей	
Тип	ЖК-дисплей с TFT-матрицей
Особенности	2,7 дюйма (6,86 см), 230 000 пикселей

Фокусировка			
Тип	Автофокусировка TTL (Многосегм.АФ, Центральн.АФ, Распознавание лица, Обнаружение лица)		
Диапазон		Широкоугольное положение (W)	Телефото (T)
	Нормальное	От 80 см до бесконечности	
	Макро	5–80 см	50–80 см
	Автоматическое	От 5 см до бесконечности	От 50 см до бесконечности
Супермакро	1–5 см	-	
Выдержка			
<ul style="list-style-type: none"><li>1–1/2000 с</li><li>АЕВ, непрерывная: 1/4–1/2000 с</li><li>Ночь: 16–1/2000 с</li></ul>			
Экспозиция			
Управление	Режим «Программа»		
Экспомер	Мульти, Точечный, Центр-взвешен		
Коррекция	±2 EV (с шагом 1/3 EV)		
Светочувствительность в эквиваленте ISO	Авто, 80, 100, 200, 400, 800, 1600, 3200		



<b>Вспышка</b>	
Режим	Выкл., Авто, Красн гл, Заполн, Медл син, Устр.кр.глаз
Диапазон	<ul style="list-style-type: none"> <li>Широкоугольное положение: 0,3–3,8 м (Авто ISO)</li> <li>Телефото: 0,5–3 м (Авто ISO)</li> </ul>
Время перезарядки	Прибл. 5 с
<b>Стабилизация изображения</b>	
Цифровая стабилизация изображения (DIS)	
<b>Эффекты</b>	
Режим съемки	<ul style="list-style-type: none"> <li>Сел.Фотостилия: Норма, Мягкая, Высокая, Лес, Ретро, Холод, Покой, Классика, Негатив, Пользов. модель RGB</li> <li>Регул изображ: Резкость, Контраст., Насыщенность</li> </ul>
<b>Баланс белого</b>	
Авто ББ, Дневной свет, Облачно, Лампы дн.св.хб, Лампы дн.св.тб, Лампы накал., Польз. установки	

<b>Съемка</b>	
Фотографии	<ul style="list-style-type: none"> <li>Режимы: Интелл. режим (портрет, ночной портрет, подсветка при съемке портрета, против света, пейзаж, белый, действие, штатив, ночь, макро, макро текст), Авто, Программа, DIS, Видео, Сюжет (Ночь, Портрет, Дети, Пейзаж, Текст, Макро, Закат, Рассвет, Против света, Фейерверк, Пляж/ снег, Управление кадром, Ретушь)</li> <li>Тип съемки: Покадровая, Непрерывная, Движение, AEB</li> <li>Автспуск: 2 сек., 10 сек., Двойной, Таймер движения</li> </ul>
Видеозапись	<ul style="list-style-type: none"> <li>Формат: MPEG-4 с аудио (макс. 2 часов)</li> <li>Разрешение: 800x592 (20 кадр/с), 640x480 (15 кадр/с, 30 кадр/с), 320x240 (15 кадр/с, 30 кадр/с)</li> <li>3-кратный оптический зум с записью звука</li> <li>Частота кадров: 15 кадр/с, 20 кадр/с, 30 кадр/с</li> <li>Сел.Фотостилия, Баланс Белого, стабилизация видео</li> <li>Редактирование видео (встроенная функция): пауза во время записи, фиксация кадра, обрезка</li> </ul>

Воспроизведение	
Тип	Одиночный кадр, миниатюры, мультислайдшоу, видеоклип, менеджер альбома
Редактирование	Изменить размер, Вращать, Сел.Фотостилия, Регул изображ
Эффекты	<ul style="list-style-type: none"> <li>Сел.Фотостилия: Норма, Мягкая, Высокая, Лес, Ретро, Холод, Покой, Классика, Негатив, Пользов. модель RGB</li> <li>Регул изображ: АСВ, Устр.кр.глаз, Яркость, Контраст., Насыщенность, Ретушь лица, Добавить шум</li> </ul>
Запись голоса	
<ul style="list-style-type: none"> <li>Запись голоса (макс. 10 часов)</li> <li>Звуковой комментарий к снимку (макс. 10 с)</li> </ul>	
Память	
Медиа	<ul style="list-style-type: none"> <li>Внутренняя память: Прибл. 196 Мб</li> <li>Внешняя память (дополнительно):                             <ul style="list-style-type: none"> <li>карта памяти SD (до 4 Гб)</li> <li>карта памяти SDHC (до 8 Гб)</li> <li>карта памяти MMC Plus (до 2 Гб)</li> </ul> </li> </ul> Размер внутренней памяти может не соответствовать приведенным показателям.
Форматы файлов	<ul style="list-style-type: none"> <li>Фото: JPEG (DCF), EXIF 2.21, DPOF 1.1, PictBridge 1.0</li> <li>Видео: AVI (MPEG-4)</li> <li>Аудио: WAV</li> </ul>

		Для карт памяти SD емкостью 1 Гб			
			Отличное	Хорошее	Нормальное
Размер изображения	9м	3456x2592	194	376	546
	8м	3456x2304	221	426	611
	7м	3456x1944	264	510	744
	5м	2592x1944	343	637	870
	3м	2048x1536	532	895	1,211
	1м	1024x768	1,716	2,059	2,376
Данные показатели были получены в стандартных условиях Samsung и могут меняться в зависимости от условий съемки и настроек камеры.					
Мультимедиа					
MP3	<ul style="list-style-type: none"> <li>Частота: 20 Гц – 20 кГц</li> <li>Разъем для наушников: 20-контактный (стерео)</li> <li>Макс. громкость вывода: левый канал — 40 мВт + правый канал — 40 мВт (16 Ω)</li> <li>Коэффициент шума: 88 дБ с фильтром НЧ 20 кГц</li> <li>Формат файлов: MP3 (MPEG-1/2/2.5 Layer 3)</li> <li>Скорость: 48–320 кбит/с (включая VBR)</li> <li>Звуковые эффекты: SRS</li> </ul>				

PMP	<ul style="list-style-type: none"> <li>Видео: Xvid MPEG-4 (с использованием программы Samsung Converter)</li> <li>Аудио: MPEG Layer 2 (с использованием программы Samsung Converter)</li> <li>Режим воспроизведения: Поиск при воспроизведении (макс. 32X), пропуск при воспроизведении, автоматический переход к следующему файлу после окончания воспроизведения предыдущего, сохранение последнего воспроизведенного кадра</li> </ul>
Просмотр текста	<ul style="list-style-type: none"> <li>Файлы: текстовые (с расширением TXT, до 10 Мб или 99 999 страниц)</li> <li>Формат файлов: Windows ANSI (Windows 98 или более поздние версии), Юникод/Юникод (Big-Endian)/UTF-8 (Windows 2000/XP) Mac ANSI, Unicode (UTF-16)</li> <li>Функции: автопрокрутка (1–5), пропуск 1–10 стр.</li> </ul>
<b>Интерфейс</b>	
Цифровой выходной разъем	USB 2.0
Аудиовыход	Моно
Видеовыход	NTSC, PAL (по выбору)
Разъем питания (постоянный ток)	20-контактный

**Источник питания**

Аккумулятор	Литий-ионный (SLB-0937, 900 мА·ч)
-------------	-----------------------------------

Источник питания может отличаться в зависимости от региона.

**Размеры (ШхВхГ)**

92,8x59,7x19,4 мм

**Масса**

120,7 г (без карты памяти и аккумуляторной батареи)

**Рабочий диапазон температур**

0–40 °C

**Рабочий диапазон относительной влажности**

5 - 85 %

**Программное обеспечение**

Samsung Converter, Samsung Master, Adobe Reader

Технические характеристики могут изменяться без предварительного уведомления.



**Правильная утилизация изделия (утилизация электрического и электронного оборудования)**  
(Применимо в странах Европейского союза и других странах Европы с раздельными системами сбора отходов.)

Наличие данного значка на продукте показывает, что изделие нельзя утилизировать вместе с другими бытовыми отходами по окончании его срока службы.

Для предотвращения нанесения возможного ущерба окружающей среде или здоровью людей вследствие неконтролируемой утилизации отходов необходимо отделить изделие от других типов отходов и подвергнуть разумной переработке. Такой подход способствует экологически рациональному повторному использованию материальных ресурсов. Домашние пользователи должны обратиться либо к розничному продавцу, у которого они приобрели изделие, либо в местные органы власти, чтобы получить подробные сведения о процедуре утилизации изделия, безопасной для окружающей среды. Бизнес-пользователи должны обратиться к поставщику и ознакомиться с положениями и условиями договора покупки. Данное изделие не должно утилизироваться вместе с другими коммерческими отходами.



#### **Значок ECO компании Samsung**

Значок ECO Samsung используется компанией для маркировки продуктов, безопасных для окружающей среды. Создание это специального значка — одна из мер компании Samsung по защите окружающей среды.

# Указатель

---

## А

Автоматический баланс контрастности (АСВ) 53, 70

Автопортрет 50

Автоспуск при движении 44

АФ звук 85

## Б

Баланс белого 54

Батарея

Зарядка 92

Срок службы 91

Технические характеристики 91

Большая выдержка 36

Быстрый просмотр 85

## В

Видео

Воспроизведение 66

Запись 38

Видеоных 87

Впечатыв 87

Вращение 68

Вспышка

Авто 46

Выкл. 45

Заполн 46

Красн. гл. 46

Медл син 46

Устр. кр. глаз 46

Выдержка 36

## Г

Голосовой комментарий

Воспроизведение 67

Запись 40

Громкость 85

## Д

Дата и время 86

Диафрагма 36

## З

Задание на печать 71

Запись

Видео 38

Голосовой комментарий 40

Заставка 85

Захват изображения 66

Защита файлов 62

Значки 14

Зона фокусир

Многосегм. АФ 48

Центральн. АФ 48

Зуммирование 20

## И

Изменение размера 68

Индик АФ 87

Интелл. режим 33

Источник света (баланс белого) 54

## К

Карта памяти

MMC 90

SD 90

SDHC 90

Емкость 90

Качество фотографий 42

Кнопка зума 13

Кнопка меню 13

Кнопка навигации 13

Кнопка просмотра 13, 15

Кнопка режима 13

Кнопка функции 13

Корзина 63

Красн. гл. 45

## М

Макро 47

Менеджер альбома 61

Моргание глаз 51

## Н

Недостатки лица 34

## О

Обложка MP3 81

Обнаруж. лица

Автопортрет 50

Моргание глаз 51

Норма 49

Распозн. лица 51

Улыбка 50

Обслуживание 89

Описание функции 85

Отключение звука

Видео 38

Камера 15

Отсоединение  
устройства 24

Очистка

Дисплей 89

Корпус 89

Объектив 89

## П

Параметры

Дисплей 85

Доступ 84

Звук 85

Камера 86

Перенос файлов

Для Macintosh 29

Для Windows 22

Печать фотографий 73

Просмотр файлов

В виде миниатюр 62

на экране телевизора 72

по категориям 61

Слайд-шоу 65

## Р

Разрешение

Видео 42

Фотография 42

Распозн. лица 51

Регулировка

Контрастность

В режиме просмотра 70

В режиме съемки 58

Насыщенность

В режиме просмотра 70

В режиме съемки 58

Резкость 58

Яркость 70

Редактирование 68

Режим DIS 37

Режим Авто 19

Режим видео 38, 79

Режим «Музыка» 77

Режим мультимедиа 81

Режим видео 79

Режим «Музыка» 77

Режим просмотра

текста 80

Режим помощи в  
фотографировании 21

Режим «Программа» 37

Режим просмотра 60

Режим просмотра  
текста 80

Режим «Ретушь» 34

Режим съемки

DIS 37

Авто 19

Видео 38

Интелл. режим 33

Программа 37

Ретушь 34

Справочное руководство  
по фотографированию 21

Сюжет 34

## С

Сброс 86

Серийная съемка

Автоматическая  
экспозиционная вилка  
(АЕВ) 56

Движение 56

Непрерывная съемка 56

Слайд-шоу 65

Слегка нажать 6

Сообщения об  
ошибках 88

Сотрясение камеры 30

Сюжетный режим 34

## Т

Таймер 43

Тип дисплея 18

Тональность RGB

В режиме просмотра 69

В режиме съемки 57

## У

Увеличение 64

Удаление файлов 63  
в режиме мультимедиа 76

Улыбка 50

Управление кадром 35

## Ф

Фокусное расстояние

Автомакр 47

Макро 47

Норма (АФ) 47

Супер макро 47

Фотостили 57

## Ц

Центр обслуживания 93

Цифровая стабилизация  
изображения 37

Цифровое  
масштабирование 20

## Ч

Частота кадров 38

Чувствительность ISO 46

## Э

Экспозамер

Мульти 54

Точечный 54

Центрально-взвешенный  
54

Экспозиция 53

## Я

Яркость дисплея 85

Яркость лица 34

## А

ACB 53, 70

Adobe Reader 22

## D

DPOF 71

## S

Samsung Converter

Использование 26

Установка 22

Samsung Master

Использование 27

Установка 22



Сведения о послепродажном обслуживании и ответы на вопросы можно найти в прилагаемом гарантийном обязательстве или на веб-сайте <http://www.samsungcamera.com/>.



АЯ46



Значок CE указывает соответствие Директиве Европейского сообщества (ЕС)