

challengerTM

Руководство по эксплуатации

**Многофункциональная навигационная
система *challenger GN-40***



Перед использованием устройства, пожалуйста, внимательно прочитайте эту инструкцию

Благодарим вас за приобретение многофункциональной навигационной системы GN-40.

Данное руководство пользователя создано для того, чтобы обеспечить вам удобство и безопасность при использовании данного устройства. Перед использованием устройства и для использования всех возможностей этой многофункциональной навигационной системы, пожалуйста, внимательно прочитайте данное руководство и следуйте всем инструкциям.

В зависимости от модели навигационной системы содержание данного руководства пользователя может различаться.

В навигационную систему и руководство пользователя могут без дополнительного уведомления вноситься изменения, касающиеся функций или рабочих характеристик устройства, которые направлены на повышение удобства пользователей.

ИНФОРМАЦИЯ ПО БЕЗОПАСНОМУ УПРАВЛЕНИЮ АВТОМОБИЛЕМ

Предупреждения !

Не управляйте функциями устройства во время движения автомобилем. Перед выполнением таких функций всегда останавливайтесь в безопасном месте.

Всегда соблюдайте осторожность при управлении автомобилем. Не отвлекайтесь на навигационную систему и всегда внимательно следите за всеми условиями дорожного движения.

Голосовые сообщения и маршруты на карте могут отличаться от реальной дорожной ситуации. Всегда внимательно следите за установленными дорожными знаками и регулировкой дорожного движения, следуйте текущей ситуации на дороге.

Внимание !

Данное устройство создано для обеспечения вашей безопасности на дороге и предоставления инструкций по выбору маршрута. Имеющаяся в нем информация может отличаться от имеющейся в реальности дороги или условий дорожного движения. Пожалуйста, не превышайте во время движения разрешенную скорость и учитывайте все дорожные условия.

МЕРЫ БЕЗОПАСНОСТИ ПРИ ИСПОЛЬЗОВАНИИ УСТРОЙСТВА

- Используйте только тот адаптер электропитания, который прилагается к данной навигационной системе. Использование другого адаптера может привести к сбоям в работе устройства и возгоранию.
- Следите за тем, чтобы в устройство не попали какие-нибудь инородные материалы, так как это может привести к серьезным повреждениям внутренних компонентов устройства.
- Ни в коем случае не разбирайте адаптер и не подвергайте его сильным ударам, потому что это может привести к повреждению, взрыву или возгоранию.
- Не используйте устройство во влажных условиях, не погружайте устройство в воду.
- Не разбирайте, не ремонтируйте и не переделывайте устройство.
- Не помещайте устройство около магнитов, например больших динамиков, так как это может привести к стиранию содержимого памяти или повреждению жидкокристаллического экрана.
- Всегда резервируйте важные данные. Случайный перезапуск устройства может привести к повреждению или удалению данных.
- Пожалуйста, храните «ручку» данного устройства подальше от детей, так как она может привести к серьезным травмам.

ТЕХНИЧЕСКИЕ ХАРАКТЕРИСТИКИ

ЦПУ	ATLAS AT460
ПЗУ	64 Мбайт NAND Flash
ОЗУ	64 Мбайт
ОС	MS Windows CE.NET 4.2
Жидкокристаллический дисплей	Дисплей Samsung Electronics Wise View 4,3 дюйма TFT (480 x 272 WQVGA)
Звук	Встроенный динамик, гнездо подключения динамика диаметром 3,5 мм
GPS	SiRF Star – III
Встроенный аккумулятор	Литиево-полимерный, емкость 2000 мА/ч, обеспечивает работу устройства в течение 6 часов (с включенным дисплеем)

1. ВВЕДЕНИЕ

КОМПЛЕКТАЦИЯ

Компоненты системы, поставляемые в комплекте



Модуль GN-40



Руководство по эксплуатации,
руководство пользователя к программному
обеспечению навигационной системы
и гарантийный талон



Держатель



Кабель USB



Адаптер питания для гнезда прикуривателя



Адаптер питания от сети



Карточка памяти SD

ОПИСАНИЕ ЭЛЕМЕНТОВ УПРАВЛЕНИЯ



Передняя панель

Функциональные кнопки на передней панели

Кнопка MENU

Кнопка HOME

Кнопки регулировки уровня громкости

Светодиодный индикатор

Сенсорный экран

Используются для получения доступа к функциям GN-40

Позволяет получить доступ к экрану главного меню

Позволяет перейти к экрану по умолчанию для приложения

Используются для повышения/понижения уровня громкости

Светодиодный индикатор горит, когда подключен внешний источник питания

Для управления всеми функциями прикасайтесь к экрану входящей в комплект «ручкой» или пальцем

Задняя панель

Антенна GPS

Разъем для подключения внешнего оборудования GPS

Динамик

Обеспечивает прием сигнала GPS от спутника

Для обеспечения наиболее эффективного приема эта антенна должна находиться в горизонтальном положении

Используется для подключения внешнего оборудования GPS с целью повышения эффективности приема

* Для автомобилей с тонированным ветровым стеклом, грузовиков или автобусов (опция поставляется отдельно)

Для воспроизведения голосовых сообщений и других аудио-сигналов

Боковая панель

Кнопка Power

Слот для карточки памяти

Слот Mini USB

Гнездо питания

Гнездо для подключения наушника

«Ручка»

Нажимайте в течение 1 сек для включения и выключения питания

Используется для установки карточки памяти SD

Используется для соединения с персональным компьютером

Используется для подключения адаптера питания, соединяемого с гнездом прикуривателя автомобиля

Используется для подключения наушника (опция поставляется отдельно)

Держатель «ручки», находится в торце панели с антенной GPS

Нижняя панель

Включение аккумулятора

Микрокнопка RESET

Переключатель ON/OFF для вкл./выкл. встроенного аккумулятора

Обеспечивает перезапуск устройства

УСТАНОВКА УСТРОЙСТВА В АВТОМОБИЛЕ

- Протрите стекло в месте планируемого крепления навигатора. Прижмите присоску к ветровому стеклу автомобиля и, нажав рычажок, обеспечьте крепление держателя к стеклу за счет эффекта «вакуумной присоски».
- Соедините прорезь держателя с соединительным узлом и затем вставьте его для надежной фиксации.
- Подсоедините адаптер питания для гнезда прикуривателя.
- После установки включите питание устройства.

Меры безопасности при установке устройства на автомобиле

Не устанавливайте устройство там, где оно будет загромождать обзор водителю

Не устанавливайте устройство на приборной панели в небезопасном месте



Не устанавливайте устройство перед подушкой безопасности

Не устанавливайте устройство в зоне выброса подушки безопасности

- Пожалуйста, убедитесь, что присоска надежно закреплена на ветровом стекле автомобиля, так как она может отвалиться из-за вибрации автомобиля во время движения.
- При регулировке угла положения приемника GPS убедитесь, что он расположен горизонтально и между ним и небом нет никаких препятствий.
- Если устройство не подключено к гнезду прикуривателя на автомобиле, оно может разрядиться во время поездки.
- Всегда убирайте устройство, когда покидаете автомобиль, так как велика вероятность его кражи.
- Пожалуйста, перед тем как подключить устройство к прикуривателю, запустите двигатель автомобиля.

2. ПЕРЕД НАЧАЛОМ ИСПОЛЬЗОВАНИЯ УСТРОЙСТВА

ВКЛЮЧЕНИЕ ПИТАНИЯ

Соедините устройство с источником питания.

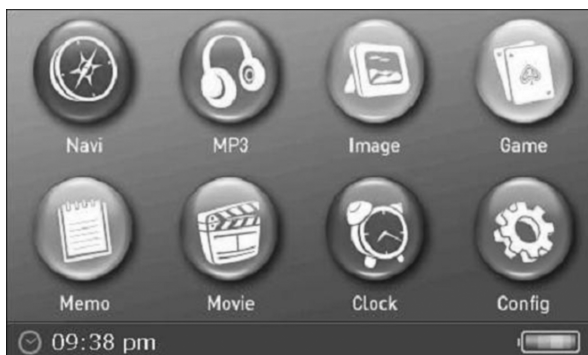
Для включения устройства нажмите кнопку включения питания на правой стороне и удерживайте ее в нажатом положении не менее 1 сек.

Если батарея заряжена полностью, устройство GN-40 можно использовать без подключения к внешнему источнику питания.

СТАРТОВЫЙ ЭКРАН

После включения питания на дисплее устройства появится стартовый экран с восемью пиктограммами. Управление каждой функцией осуществляется с сенсорного экрана. Повторный выбор уже выполняемого приложения приведет к тому, что на дисплее появится выполняемое приложение.

Конфигурация стартового экрана



Навигация (Navi)

Пиктограмма для доступа к функции навигации (см. отдельное руководство)

Музыкальный проигрыватель (MP3)

Пиктограмма для доступа к музыкальному проигрывателю

Просмотр изображений (Image)

Пиктограмма для доступа к функции просмотра изображений
Доступ к игре Freecell

Игра (Game)

Памятка (Мемо)

Пиктограмма для вызова инструмента свободного рисования

Проигрыватель фильмов (Movie)

Пиктограмма для доступа к проигрывателю beta-версия (необходимо загрузить с веб-сайта и установить на устройство)

Часы (Clock)

Пиктограмма для доступа к часам и календарю

Конфигурация (Config)

Пиктограмма для доступа к внутренним настройкам GN-40

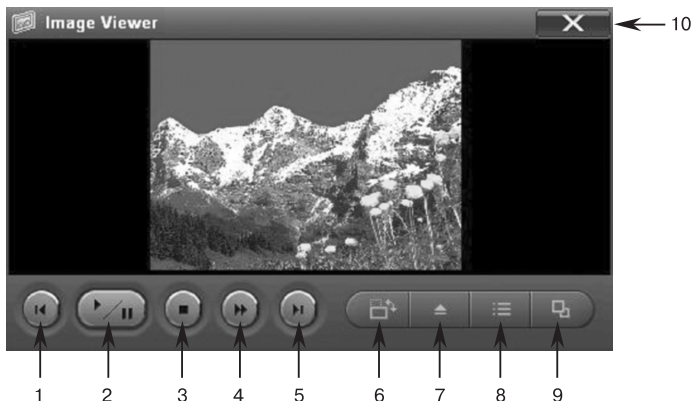
3. ФУНКЦИИ И ОСНОВНЫЕ ПРИЕМЫ УПРАВЛЕНИЯ

ИСПОЛЬЗОВАНИЕ ФУНКЦИИ ПРОСМОТРА IMAGE VIEWER

1 Перед началом использования

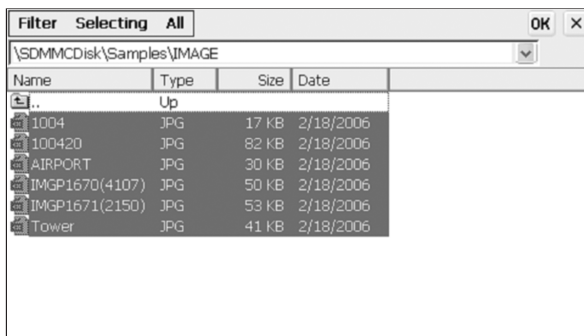
Для получения доступа к данной функции коснитесь пиктограммы Image Viewer на стартовом экране.

2 Конфигурация экрана



- | | | |
|----|---------------------------|--|
| 1 | Предыдущее изображение | Нажимайте данную кнопку для перехода к предыдущему изображению в списке. |
| 2 | Воспроизведение слайд-шоу | Нажимайте данную кнопку для последовательного просмотра изображений в списке. |
| 3 | Остановка слайд-шоу | Нажимайте данную кнопку для остановки просмотра изображений. |
| 4 | Быстрый просмотр | Нажимайте данную кнопку для просмотра изображений в списке воспроизведения со скоростью, в 2 раза большей, чем скорость обычного воспроизведения. |
| 5 | Следующее изображение | Нажимайте данную кнопку для перехода к следующему изображению в списке. |
| 6 | Поворот | Нажимайте данную кнопку для поворота изображения на 90° по часовой стрелке при каждом нажатии кнопки. |
| 7 | Открыть | Нажимайте данную кнопку, чтобы открыть изображение на карте памяти. |
| 8 | Список воспроизведения | Нажимайте данную кнопку для того, чтобы добавить изображение в список воспроизведения или удалить. |
| 9 | Полный экран | Нажимайте данную кнопку для просмотра изображения в полноэкранном режиме (для возврата в режим по умолчанию коснитесь сенсорного экрана в полноэкранном режиме). |
| 10 | Закреть | Нажимайте данную кнопку для выхода из функции просмотра и возвращения в главное меню. |

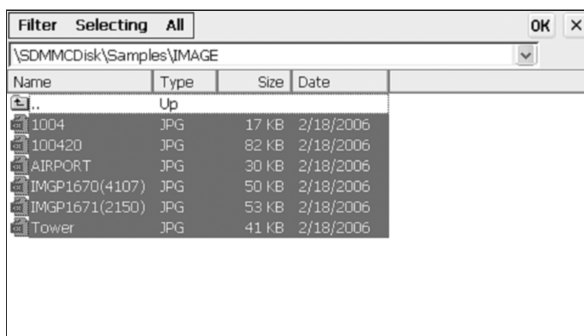
Для выбора файлов изображения для просмотра нажмите кнопку «Открыть».



Если вы выберете «All» (все) и нажмете «OK», начнется слайд-шоу

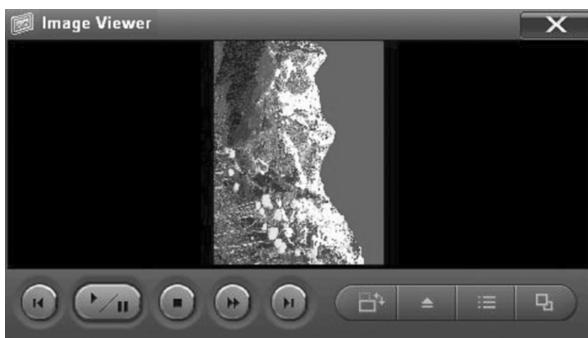
- Filter** Вы можете установить фильтр для файлов изображения, TIFF, PNG и JPEG
По умолчанию выбрана настройка «All files» (все файлы)
- Selecting** Нажав на «Selecting», вы сможете выбрать несколько файлов
- All** Нажатие на «All» позволяет выбрать все файлы в списке
- OK** Нажатие на данную кнопку позволяет сохранить выбранный файл в списке воспроизведения и начать просмотр
- X** Позволяет закрыть окно и вернуться к начальному экрану функции Image Viewer

Нажатие кнопки «Список воспроизведения» на начальном экране позволяет получить доступ к следующему окну.



-
- File** Позволяет получить доступ к разворачивающемуся меню, включающему следующие опции: Add Files... (добавить файлы) / Play (воспроизвести) / Delete (удалить) / Delete All (удалить все) / Sort by Name (сортировать по названию) / Up (вверх) / Down (вниз) / Load Playlist... (загрузить список воспроизведения) / Save Playlist (сохранить список воспроизведения)
 - +** Позволяет добавить файл в список
 - ↑** Перемещение к предыдущему файлу
 - ↓** Перемещение к следующему файлу
 - OK** Запуск просмотра выбранного файла
 - X** Позволяет закрыть окно и вернуться к начальному экрану

Нажмите кнопку поворота для поворота изображения на 90° по часовой стрелке.



3 Формат файла / кодек

Функция Image Viewer позволяет декодировать файлы JPG, TIF и PNG.

В случае использования файлов другого формата, пожалуйста, предварительно конвертируйте их в один из указанных выше форматов.

4 Чтобы открыть файлы изображения

Нажмите кнопку открывания файла (под номером 7) и выберите папку SDMMCDisk, чтобы посмотреть изображения, находящиеся на карточке памяти. Вы можете использовать любое устройство считывания карт памяти или кабель USB для копирования изображений на карту.

5 Чтобы закрыть

Для того чтобы закрыть функцию просмотра изображений и вернуться в главное меню, нажмите кнопку закрывания или кнопку MENU на передней панели устройства.

ИСПОЛЬЗОВАНИЕ МУЗЫКАЛЬНОГО ПРОИГРЫВАТЕЛЯ

1 Перед началом использования

Запустите данную функцию, нажав на пиктограмму MP3 Player на стартовом экране.

2 Конфигурация экрана



После выбора функции MP3 появится экран, приведенный на рисунке выше, включающий список файлов.

3 Воспроизведение

Для воспроизведения нажмите кнопку воспроизведения или дважды щелкните на песне.



Когда воспроизводится музыка, значок слева от списка показывает, какой файл воспроизводится в настоящий момент.

Во время воспроизведения можно использовать функции перемещения вперед/назад, паузы, остановки, воспроизведения, приглушения звука, регулировать уровень громкости, воспроизводить файлы в случайном порядке или повторно, а также определять местоположение, нажимая соответствующие кнопки.

ИСПОЛЬЗОВАНИЕ ФУНКЦИИ MOVIE PLAYER

1 Перед началом использования

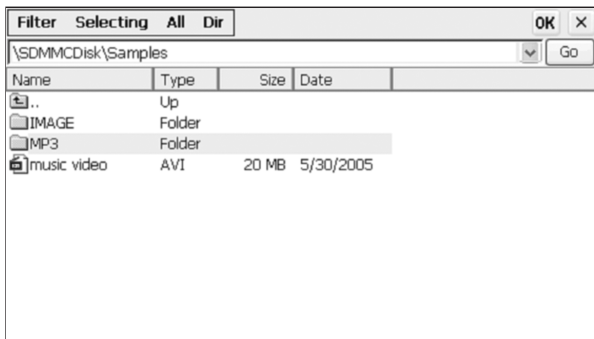
Запустите данную функцию, нажав на пиктограмму Movie Player на стартовом экране.



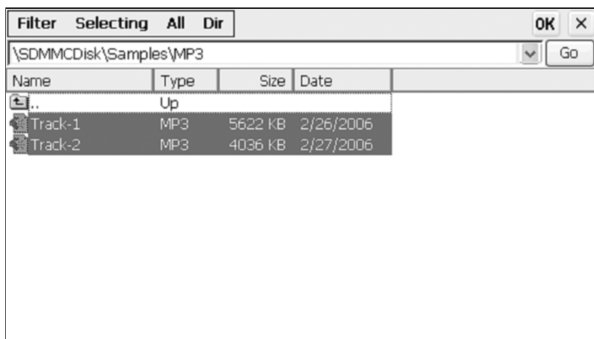
- | | | |
|----|-----------------------------------|---|
| 1 | Панель названия | Показано имя файла и время обработки текущего воспроизводимого файла |
| 2 | Предыдущий файл | Нажимайте данную кнопку для перемещения к предыдущему файлу |
| 3 | Воспроизведение/пауза | Нажимайте данную кнопку для воспроизведения и временной остановки воспроизведения текущего файла |
| 4 | Остановка | Нажимайте данную кнопку для остановки воспроизведения |
| 5 | Ускоренное воспроизведение вперед | Нажимайте данную кнопку для воспроизведения файла с двукратной скоростью |
| 6 | Следующий файл | Нажимайте данную кнопку для перемещения к следующему файлу |
| 7 | Повтор | Нажимайте данную кнопку для повторного воспроизведения текущего файла |
| 8 | Открыть | Нажмите данную кнопку, чтобы открыть файлы, которые будут воспроизводиться |
| 9 | Список воспроизведения | Нажимайте данную кнопку для добавления или удаления файлов из списка воспроизведения |
| 10 | Настройка | Нажимайте данную кнопку для настройки конфигурации проигрывателя |
| 11 | Полный экран | Нажимайте данную кнопку для просмотра изображения в полноэкранном режиме (для возврата в режим по умолчанию коснитесь сенсорного экрана в полноэкранном режиме) |
| 12 | Приглушение звука | Нажимайте данную кнопку для приглушения звука |
| 13 | Громкость | Позволяет регулировать уровень громкости |
| 14 | Индикатор процесса | На данном индикаторе показан процесс воспроизведения |
| 15 | Закреть | Позволяет закрыть приложение и вернуться в главное меню |

2 Как воспроизводить файлы

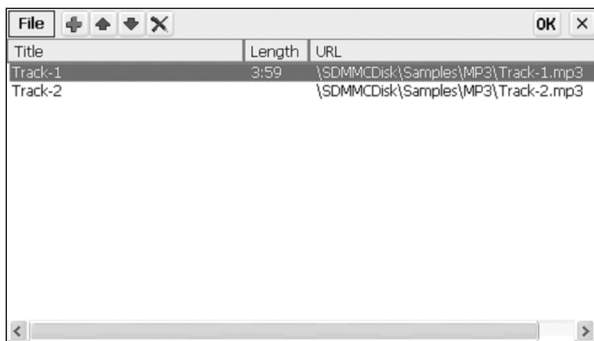
Для того чтобы воспроизвести выбранные файлы, нажмите кнопку «Открыть».



Если вы выберете «All» (все) и нажмете «OK», все файлы будут добавлены в папку списка воспроизведения.



Следующий экран представляет собой список воспроизведения.



3 Доступные форматы файлов

Видеофайлы AVI, DIVX, файлы MPEG4 (MP4, M4A), файлы кинофильмов MPEG (MPEG, MPG, MPV, DTA).

Аудиофайлы MPEG (MP1, MP2, Диск3, MPA), файлы Matroska (MKV, MKA).

Файлы Ogg Vorbis OGG, OGM.

4 Оптимальное использование функции Movie Player

Для оптимизации рабочих характеристик проигрывателя мы рекомендуем конвертировать файлы кинофильмов в оптимальный формат.

Когда файлы имеют кодировку avi или mpeg

1. Если используется формат изображения на экране 4:3 (640 x 480 или 320 x 240)

Преобразование видео

1. Разрешение – 320 x 240

2. Частота кадров – 15–20 полей в сек

3. Скорость передачи двоичных данных – 150 Кбит/с (250 Кбит/с для быстрого движения)

4. Кодек – divx4

Преобразование аудио

5. Скорость передачи двоичных данных – 64 Кбит/с

6. Частота дискретизации – 44 кГц

7. Режим – стерео

8. Кодек – mp3

2. Если используется формат изображения на экране 16:9 (720 x 304 или 640 x 352)

Преобразование видео

1. Разрешение – 480 x 272

2. Частота кадров – 15–20 полей в сек

3. Скорость передачи двоичных данных – 150 Кбит/с (250 Кбит/с для быстрого движения)

4. Кодек – divx4

Преобразование аудио

5. Скорость передачи двоичных данных – 64 Кбит/с

6. Частота дискретизации – 44 кГц

7. Режим – стерео

8. Кодек – mp3

Размер файла будет приблизительно 150 Мбайт при конвертировании 60-минутного кинофильма.

5. Чтобы закрыть

Для того чтобы закрыть проигрыватель и вернуться в главное меню, нажмите кнопку закрывания на экране или кнопку MENU на передней панели.

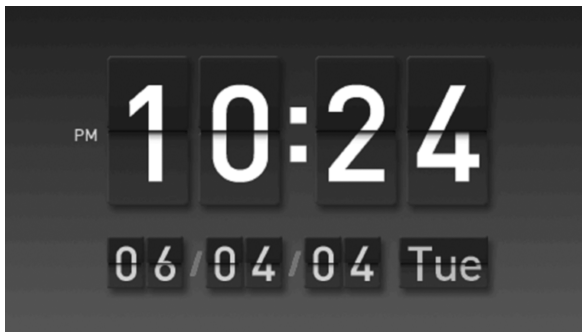
ИСПОЛЬЗОВАНИЕ ЧАСОВ

1 Запуск

Для запуска часов нажмите пиктограмму часов (Clock) на экране.

2 Конфигурация экрана

Текущие дата и время демонстрируются во весь экран.

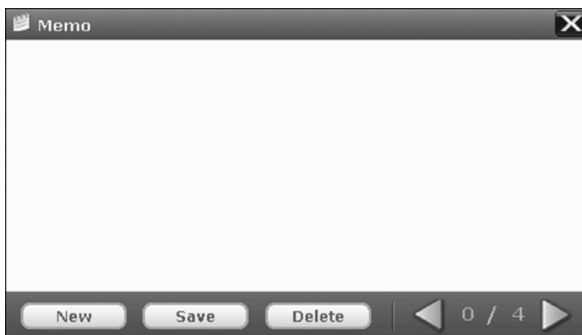


ИСПОЛЬЗОВАНИЕ ФУНКЦИИ МЕМО

1 Запуск

Для запуска данной функции нажмите пиктограмму Мемо на экране.

2 Конфигурация экрана



- | | |
|--------|---|
| New | Позволяет открыть новую памятку |
| Delete | Позволяет стереть текущий открытый файл
Если в памяти не сохранена ни одна памятка, будет стерта текущая памятка |
| Save | Позволяет сохранить текущий открытый файл |
| List | Позволяет показать и открыть существующие файлы |

3 Запись памятки

Запишите свою памятку прямо на экране с помощью «ручки» или пальца.



ИСПОЛЬЗОВАНИЕ ФУНКЦИИ CONFIG

Данная функция включает 5 пиктограмм и одну кнопку. Управление осуществляется с сенсорного экрана.

1 Перед использованием функции

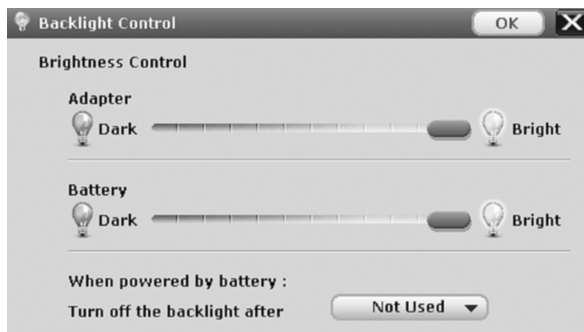


Brightness	Данная пиктограмма позволяет получить доступ к функции управления подсветкой экрана (Back Light)
Touch	В случае сбоев в работе сенсорный экран можно откалибровать с помощью данной функции
Power	Данная функция используется для настройки управления питанием
Data/Time	Данная функция используется для настройки даты и времени
Misc.	Другие разные настройки
About	Переход на экран информации об устройстве
Main	Переход на главный стартовый экран

4. ДОПОЛНИТЕЛЬНЫЕ ФУНКЦИИ

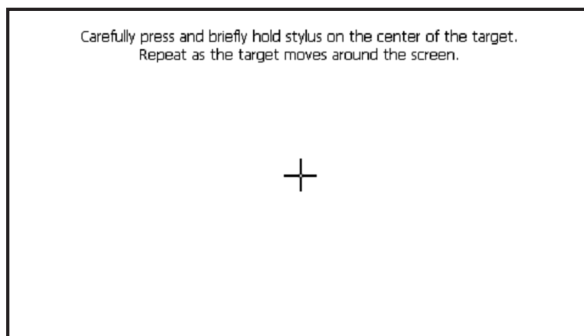
КАК РЕГУЛИРОВАТЬ ЯРКОСТЬ ЖИДКОКРИСТАЛЛИЧЕСКОГО ДИСПЛЕЯ

Выберите на экране функцию настройки конфигурации и затем коснитесь пиктограммы Back Light (подсветка экрана). Отрегулируйте яркость экрана в меню настройки подсветки.



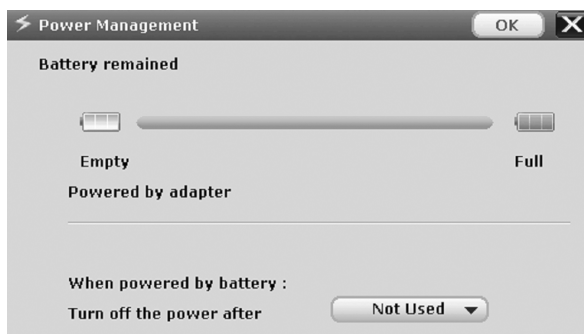
КАЛИБРОВКА

Данное меню позволяет откалибровать сенсорную панель.



ЗАРЯД БАТАРЕИ

Батарея устройства заряжается автоматически, когда устройство подключено к внешнему источнику питания.



НАСТРОЙКА ДАТЫ И ВРЕМЕНИ

Данное меню предназначено для изменения даты и времени. Обычно в использовании данного меню нет необходимости, потому что время и дата настраиваются автоматически с помощью GPS.

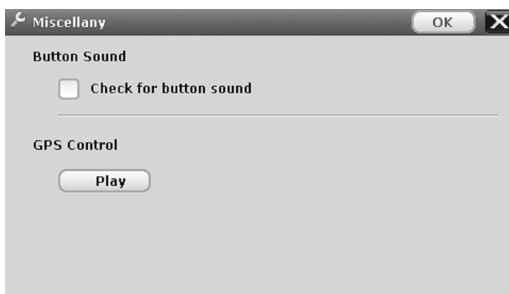


ПЕРЕЗАПУСК УСТРОЙСТВА

Перезапуск устройства GN-40 осуществляется с помощью специальной микрокнопки. Данная операция используется в случае ненормального функционирования устройства. Кнопка перезапуска находится на нижней панели устройства; для того чтобы нажать на кнопку, воспользуйтесь «ручкой» данного устройства.

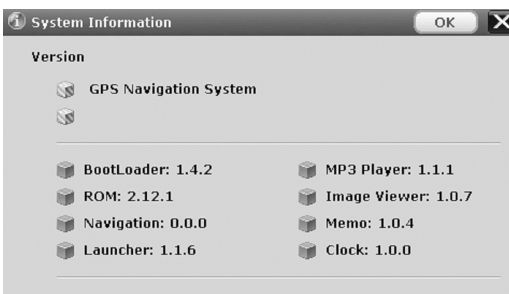
ДРУГИЕ ФУНКЦИИ

Меню настройки других функций.



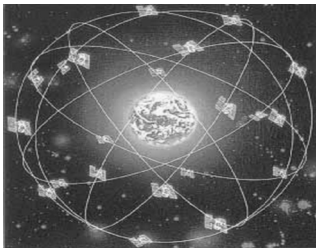
ФУНКЦИЯ ABOUT

Позволяет посмотреть информацию по версиям внедренных приложений.



5. ОБЩИЕ СВЕДЕНИЯ О GPS

ЧТО ТАКОЕ GPS?



GPS (Global Positioning System – глобальная система позиционирования) представляет собой разработанную Министерством обороны США систему, предоставляющую услуги определения позиции и измерения скорости и времени с использованием спутника. Можно сказать, что GPS является глобальной навигационной системой, так как в настоящее время данная система использует 24 спутника.

Система GPS позволяет осуществлять точное измерение трехмерной позиции, высоты над уровнем моря и времени. Обслуживание предоставляется круглосуточно, система устойчива к погодным условиям, воздействию помех и на-

личию препятствий, а также имеет функцию использования глобальной системы координат. Пользователь может определять свое точное положение с помощью приемника GPS. Для этого необходимо принимать сигнал одновременно не менее чем с четырех спутников.

Результаты работы GPS сопровождаются ошибкой 5–15 метров, даже когда во время одиночного позиционирования (абсолютного позиционирования, позиционирования в одной точке), когда позиция определяется только одним приемником, не активируется селективная доступность (SA), поэтому метод одиночного позиционирования используется в основном для навигации таких объектов, как автомобили, корабли, самолеты и т.п. или в поле GIS (географическая информационная система), где допустимая ошибка относительно больше, чем при измерении.

ПРИЧИНА ПОЯВЛЕНИЯ ОШИБОК В GPS

Факторы, снижающие точность измерения позиции в GPS, можно разделить на три группы.

К первой относятся ошибки, возникающие по причине структурных факторов: временная ошибка спутника, ошибка позиции спутника, отражения в ионосфере и тропосфере, помехи, многолучевое распространение и т.п.

Ко второй группе можно отнести геометрические ошибки, связанные с положением спутника. Последняя группа – SA (селективная доступность), самый большой фактор ошибки.

Потенциальная комбинация всех этих факторов приводит к очень большой ошибке результатов, которая называется UERE (User Equivalent Range Error). Каждая из ошибок может изменяться в значительной степени в зависимости от времени и места.

- | | |
|--------------------------------|---------|
| • Временная ошибка спутника | 0–1,5 м |
| • Ошибка позиции спутника | 1–5 м |
| • Отражение в ионосфере | 0–30 м |
| • Отражение в тропосфере | 0–30 м |
| • Шумы приемника | 0–10 м |
| • Многолучевое распространение | 0–1 м |
| • SA (селективная доступность) | 0–70 м |

В режиме C/A горизонтальная ошибка, объединенная со всеми ошибками, составляет 28 метров, когда SA не активирована, и 100 метров, когда SA активирована.

Код SA означает увеличение диапазона ошибки, поэтому США могут ограничивать использование системы GPS для обычных пользователей во время военных операций.

Погода в основном не оказывает существенного влияния на систему GPS. Нельзя сказать, что воздействие отсутствует вовсе, но нет абсолютного эффекта. В зависимости от ситуации, например в случае повышенной активности на Солнце, изменение магнитного поля вокруг Земли приводит к ухудшению приема данных GPS.

МЕРЫ БЕЗОПАСНОСТИ ПРИ ИСПОЛЬЗОВАНИИ GPS

- Не разбирайте, не ремонтируйте и не переделывайте устройство.
- Следите за тем, чтобы на устройство не попала вода или другие жидкости.
- Не используйте устройство там, где оно будет подвергаться ударам, воздействию высокой температуры и высокой влажности и т.п.
- При использовании устройства избегайте следующих условий:
 - o небо над дорогой закрыто раскидистыми деревьями, растущими по обочине, густой лес, гористая местность и т.п.;
 - o непосредственно рядом со зданиями, в зоне плотной застройки, под мостами и эстакадами.
 - o внутри зданий, туннелей, внутри самолета, корабля и т.п.;
 - o под другими объектами, блокирующими антенну GPS или ее части;
 - o если часть антенны GPS закрыта кистью руки, информация GPS приниматься не будет;
 - o не кладите предметы из золота и других металлов, а также устройства, излучающие электрические волны, около устройства GPS. Не оставляйте устройство GPS там, где оно будет подвергаться воздействию чрезмерно высоких или чрезмерно низких температур.

ПРОВЕРКА ПЕРЕД ОБРАЩЕНИЕМ В СЕРВИСНЫЙ ЦЕНТР

Ниже приведены рекомендации по устранению проблем, с которыми вы можете столкнуться при использовании своей навигационной системы. Перед тем как перейти к этим рекомендациям, проверьте правильность и надежность подключения оборудования, а также правильность использования процедур управления.

Нет изображения на экране	Убедитесь, что на устройство подается питание
Не осуществляется навигация	Убедитесь, что в устройство вставлена карта SD с навигационной программой
GPS работает неправильно	Убедитесь, что вокруг приемника GPS нет оборудования, мешающего приему Убедитесь, что автомобиль не припаркован на подземной стоянке и не находится в туннеле

Если система продолжает работать ненормально независимо от результата приведенных выше проверок, обратитесь к продавцу или в сервисный центр.



www.piti.ru
info@piti.ru