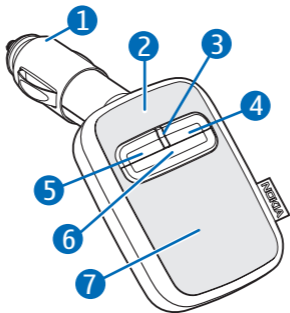


Съемный автомобильный комплект беспроводной громкой связи Nokia HF-33W



9252958/1



ME 96

ДЕКЛАРАЦИЯ СООТВЕТСТВИЯ
КОРПОРАЦИЯ NOKIA заявляет, что
изделие HF-33W соответствует основным
требованиям и другим соответствующим
положениям Директивы Совета Европы
1999/5/ЕС. Изделие соответствует
ограничениям, определенным в
Директиве Совета Европы 2004/104/ЕС
(с изменениями Директивы 72/245/ЕЕС),
Приложение I, пункты 6.5, 6.6, 6.8 и 6.9.

Копию Декларации соответствия можно
загрузить с Web-страницы
[http://www.nokia.com/phones/
declaration_of_conformity/](http://www.nokia.com/phones/declaration_of_conformity/).

CE 0560



Знак перечеркнутого мусорного
контейнера означает, что в
странах ЕС по окончании срока
службы изделие подлежит
отдельной утилизации. Не

уничтожайте эти изделия вместе с
неотсортированными городскими
отходами.

© Nokia, 2006 г. С сохранением всех прав.

Воспроизведение, передача,
распространение или хранение в любой
форме данного документа или любой его
части без предварительного письменного
разрешения корпорации Nokia запрещено.
Nokia и Nokia Connecting People являются
зарегистрированными торговыми
марками корпорации Nokia. Названия
других изделий или компаний, указанные
здесь, могут быть торговыми марками
или торговыми наименованиями
соответствующих владельцев.

Bluetooth is a registered trademark of
Bluetooth SIG, Inc.

Корпорация Nokia придерживается
политики непрерывного развития.
Корпорация Nokia оставляет за собой

право вносить любые изменения и улучшения в любое изделие, описанное в этом документе, без предварительного уведомления.

Корпорация Nokia не несет ответственности за потерю данных или прибыли, а также за любой специальный, случайный, последующий или косвенный ущерб, чем бы он ни был вызван.

Содержание этого документа предоставлено на условиях "как есть".

Кроме требований действующего законодательства, никакие иные гарантии, как явные, так и подразумеваемые, включая (но не ограничиваясь этим) неявные гарантии коммерческой ценности и пригодности для определенной цели, не касаются точности, надежности или содержания этого документа. Корпорация Nokia оставляет за собой право пересматривать или изменять содержимое данного документа в любое время без предварительного уведомления.

Наличие в продаже конкретных изделий зависит от региона. Обращайтесь в ближайшее представительство Nokia.

Несанкционированные изменения и переделки данного устройства могут привести к аннулированию полномочий пользователя на работу с оборудованием.

Ограничение экспорта
Данное устройство может содержать компоненты, технологии и/или программное обеспечение, подпадающие под действие экспортного законодательства США и других стран. Любое использование в нарушение законодательства запрещено.

Телефон горячей линии Nokia:

+7 (495) 727-22-22

Факс: +7 (495) 795-05-03

125009, Москва, Тверская, ул., 7, а/я 25
Nokia

Техника безопасности

Ознакомьтесь с перечисленными ниже правилами техники безопасности. Нарушение этих правил может быть опасным или незаконным.



БЕЗОПАСНОСТЬ ДОРОЖНОГО ДВИЖЕНИЯ – ПРЕЖДЕ ВСЕГО

Строго соблюдайте местное законодательство. Не держите в руке мобильное устройство за рулем

движущегося автомобиля. Помните о том, что безопасность дорожного движения имеет первостепенное значение!



РАДИОПОМЕХИ

Любые мобильные устройства подвержены воздействию радиопомех, которые могут ухудшить качество связи.

Введение

Съемный автомобильный комплект беспроводной громкой связи Nokia HF-33W позволяет посылать и принимать вызовы в режиме громкой связи в автомобиле. Можно подключить комплект громкой связи к совместимому

телефону с функцией беспроводной связи Bluetooth.

Внимательно прочитайте данное руководство перед использованием комплекта громкой связи. Прочитайте также руководство по эксплуатации телефона, в котором

содержатся важные сведения о технике безопасности и обслуживании. Храните комплект громкой связи в недоступном для детей месте.

Технология беспроводной связи Bluetooth

Технология беспроводной связи Bluetooth позволяет соединять совместимые устройства без кабелей. Для установления соединения по каналу Bluetooth телефон и комплект громкой связи должны находиться в пределах 10 метров друг от друга. Помехи для соединения могут создаваться

препятствиями, например, другими электронными устройствами.

Комплект громкой связи совместим со спецификацией Bluetooth версии 1.2 и поддерживает режим громкой связи 1.5. Информацию о совместимости данного устройства с другими устройствами можно получить у изготовителей этих устройств.

В некоторых странах на применение устройств Bluetooth могут быть наложены ограничения. Информацию об этом можно получить в местных органах власти или у поставщика услуг.

Начало работы

Перед использованием комплекта громкой связи необходимо установить его в автомобиле и

выполнить сопряжение с совместимым телефоном.

Комплект громкой связи содержит следующие компоненты,

показанные на рисунке в начале руководства: поворотный штекер для подключения к прикуривателю (1), микрофон (2), световой индикатор (3), клавиша увеличения громкости (4), клавиша уменьшения громкости (5), клавиша вызова (6) и динамик (7).

Установка комплекта громкой связи

Для правильной работы комплект громкой связи должен быть включен в гнездо прикуривателя автомобиля с питанием от автомобильного аккумулятора (12 В).

Вставьте комплект громкой связи в гнездо прикуривателя. Штекер для подключения к прикуривателю оснащен съемным наконечником. Если штекер не подходит к гнезду прикуривателя, снимите наконечник, сдвинув его со штекера. Штекер для подключения

к прикуривателю допускает поворот на требуемый угол (до 100 градусов). Не следует прикладывать усилия для увеличения угла поворота.

Убедитесь в том, что комплект громкой связи правильно установлен в гнездо прикуривателя и не мешает нормальному управлению автомобилем.

В некоторых моделях автомобилей питание от автомобильного аккумулятора на прикуриватель подается даже при вынутом ключе зажигания. В этих случаях автомобильный аккумулятор может разрядиться даже в том случае, если комплект громкой связи не используется. За подробной информацией обратитесь к изготовителю автомобиля.

Включение и выключение

Для включения комплекта громкой связи подключите его к прикуривателю. Световой индикатор включается.

Для выключения комплекта громкой связи извлеките его из гнезда прикуривателя.

Сопряжение комплекта громкой связи

1. Включите телефон.
2. Убедитесь в том, что комплект громкой связи правильно подключен к гнезду прикуривателя.
3. Включите функцию Bluetooth телефона и выполните в телефоне поиск устройств Bluetooth.
4. В списке обнаруженных устройств выберите комплект громкой связи.

5. Введите код доступа Bluetooth **0000** для сопряжения комплекта громкой связи с телефоном и установления соединения. Для некоторых телефонов соединение необходимо устанавливать отдельно после выполнения сопряжения.

Если сопряжение успешно выполнено, комплект громкой связи подает звуковой сигнал и появляется в меню телефона в списке сопряженных устройств Bluetooth. Когда комплект громкой связи подключен к телефону, горит синий световой индикатор.

Можно настроить телефон на автоматическое соединение с комплектом громкой связи при его включении. В телефонах Nokia для этого необходимо изменить параметры сопряженного устройства в меню Bluetooth.

Для отключения комплекта громкой связи от телефона извлеките его из гнезда прикуривателя или отключите комплект громкой связи в меню Bluetooth телефона.

Для повторного подключения сопряженного комплекта громкой связи к телефону подключите

комплект громкой связи к прикуривателю.

Для сопряжения комплекта громкой связи с новым телефоном сначала отключите комплект громкой связи в меню Bluetooth текущего подключенного телефона, затем выполните сопряжение и подключите новый телефон.

Обработка вызовов

Для изменения уровня громкости во время разговора служат клавиши регулировки громкости комплекта громкой связи.

Для отправки вызова при подключенном комплекте громкой связи пользуйтесь телефоном как обычно. Говорите в направлении микрофона комплекта громкой связи. Для достижения наилучших характеристик убедитесь в том, что перед микрофоном отсутствуют

препятствия и микрофон расположен перед пользователем, а не ниже или сзади. Во время разговора индикатор горит зеленым цветом.

Если телефон допускает повторный набор последнего номера с помощью комплекта громкой связи, в режиме ожидания дважды нажмите клавишу вызова.

Если телефон поддерживает набор номера голосом с помощью комплекта громкой связи, в режиме ожидания нажмите и удерживайте нажатой клавишу вызова и следуйте инструкциям в руководстве по эксплуатации телефона.

При поступлении входящего вызова через динамик комплекта громкой связи подается сигнал вызова и световой индикатор мигает зеленым цветом. Для ответа на

вызов нажмите клавишу вызова или используйте клавиатуру телефона. Для отклонения вызова дважды нажмите клавишу вызова. Для переключения активного вызова между комплектом громкой связи и телефоном нажмите и удерживайте нажатой клавишу вызова.

Для завершения вызова нажмите клавишу вызова или используйте клавиатуру телефона.

Уход и техническое обслуживание

Данное устройство разработано и изготовлено с использованием самых последних достижений техники и требует осторожного обращения. Следуйте приведенным ниже рекомендациям – это позволит выполнить все условия предоставления гарантии.

- Храните аксессуары в недоступном для детей месте.
- Оберегайте устройство от влаги. Атмосферные осадки, влага, любые жидкости могут содержать минеральные частицы, вызывающие коррозию электронных схем. При попадании

влаги в устройство отсоедините аккумулятор и полностью высушите его.

- Не используйте и не храните устройство в запыленных или загрязненных помещениях. Это может вызвать повреждение подвижных частей и электронных компонентов.
- Не храните устройство при повышенной температуре. Высокая температура может привести к сокращению срока службы электронных устройств, повредить аккумуляторы и вызвать деформацию или оплавление пластмассовых деталей.
- Не храните устройство при пониженной температуре. При повышении температуры устройства (до нормальной температуры) возможна конденсация влаги внутри корпуса, что вызывает повреждение электронных плат.

- Не пытайтесь вскрыть корпус.
- Оберегайте устройство от падения, ударов и тряски. Неосторожное обращение может привести к поломке внутренних печатных плат и механических компонентов.
- Не используйте для чистки устройства агрессивные химикаты, растворители для химической чистки и сильные моющие средства.
- Не раскрашивайте устройство. Краска может засорить движущиеся узлы, микрофон или динамик и нарушить их нормальную работу.

При нарушении нормальной работы устройства обратитесь в ближайший специализированный сервисный центр.

Дополнительная информация по технике безопасности

■ Автомобили

Радиочастотные сигналы могут оказывать неблагоприятное воздействие на неправильно установленные или не имеющие требуемого экранирования электронные системы автомобиля (например, электронные системы впрыска топлива, электронные антиблокировочные системы тормозов, электронные системы контроля скорости, системы управления подушками безопасности). За дополнительной информацией обращайтесь к изготовителю автомобиля (или его представителю) или изготовителю устанавливаемого в автомобиль дополнительного оборудования (его представителю).

Нарушение правил установки и технического обслуживания может быть опасным и привести к аннулированию гарантии на устройство. Регулярно проверяйте надежность крепления и работоспособность радиотелефонного оборудования в автомобиле. Не храните и не перевозите горючие жидкости, газы или взрывчатые вещества вместе с устройством, его компонентами или аксессуарами. Владельцам автомобилей, оснащенных воздушной подушкой безопасности, следует помнить о том, что воздушная подушка наполняется газом под высоким давлением. Не помещайте никаких предметов, включая мобильные телефоны, над воздушной подушкой или в зоне ее раскрытия. При неправильной

установке беспроводного
оборудования в автомобиле
раскрытие воздушной подушки может
привести к серьезным травмам.