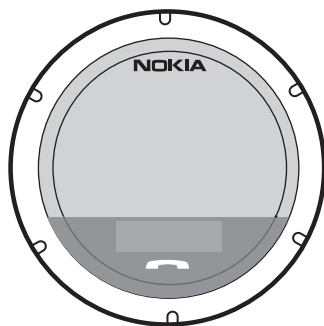


Громкоговоритель Nokia HF-510 Руководство по эксплуатации



9213538
Выпуск 1 RU



ДЕКЛАРАЦИЯ СООТВЕТСТВИЯ

КОРПОРАЦИЯ NOKIA заявляет, что изделие HF-510 соответствует основным требованиям и другим соответствующим положениям Директивы Совета Европы 1999/5/ЕС. Изделие соответствует ограничениям, определенным в Директиве Совета Европы 2004/104/ЕС (с изменениями Директивы 72/245/ЕЕС), Приложение I, пункты 6.5, 6.6, 6.8 и 6.9. Копию Декларации соответствия можно загрузить с Web-страницы http://www.nokia.com/phones/declaration_of_conformity.

CE 0560

© Корпорация Nokia, 2009 г. С сохранением всех прав.

Nokia, Nokia Connecting People и логотип Nokia Original Accessories являются торговыми марками или зарегистрированными торговыми марками корпорации Nokia. Nokia tune является звуковым логотипом корпорации Nokia. Названия других изделий или компаний, указанные здесь, могут быть торговыми марками или торговыми наименованиями соответствующих владельцев.

Воспроизведение, передача, распространение или хранение в любой форме данного документа или любой его части без предварительного письменного разрешения корпорации Nokia запрещено.

Bluetooth is a registered trademark of Bluetooth SIG, Inc.

Корпорация Nokia постоянно совершенствует свою продукцию. Корпорация Nokia оставляет за собой право вносить любые изменения и улучшения в любое изделие, описанное в этом документе, без предварительного уведомления.

В МАКСИМАЛЬНО ДОПУСТИМОЙ ДЕЙСТВУЮЩИМ ЗАКОНОДАТЕЛЬСТВОМ СТЕПЕНИ КОРПОРАЦИЯ NOKIA И ЕЕ ДЕРЖАТЕЛИ ЛИЦЕНЗИЙ НИ ПРИ КАКИХ ОБСТОЯТЕЛЬСТВАХ НЕ ПРИНИМАЮТ НА СЕБЯ НИКАКОЙ ОТВЕТСТВЕННОСТИ ЗА ПОТЕРЮ ДАННЫХ ИЛИ ПРИБЫЛИ, А ТАКЖЕ НИ ЗА КАКОЙ СПЕЦИАЛЬНЫЙ, СЛУЧАЙНЫЙ, ВОСПОСЛЕДОВАВШИЙ ИЛИ КОСВЕННЫЙ УЩЕРБ, КАКИМИ БЫ ПРИЧИНАМИ ЭТО НИ БЫЛО ВЫЗВАНО.

СОДЕРЖАНИЕ ЭТОГО ДОКУМЕНТА ПРЕДСТАВЛЕНО НА УСЛОВИЯХ «КАК ЕСТЬ». КРОМЕ ТРЕБОВАНИЙ ДЕЙСТВУЮЩЕГО ЗАКОНОДАТЕЛЬСТВА, НИКАКИЕ ИНЫЕ ГАРАНТИИ, КАК ЯВНЫЕ, ТАК И ПОДРАЗУМЕВАЕМЫЕ, ВКЛЮЧАЯ (НО НЕ ОГРАНИЧИВАЯСЬ) НЕЯВНЫМИ ГАРАНТИЯМИ КОММЕРЧЕСКОЙ ЦЕННОСТИ И ПРИГОДНОСТИ ДЛЯ ОПРЕДЕЛЕННОЙ ЦЕЛИ, НЕ КАСАЮТСЯ ТОЧНОСТИ, НАДЕЖНОСТИ ИЛИ СОДЕРЖАНИЯ ЭТОГО ДОКУМЕНТА. КОРПОРАЦИЯ NOKIA ОСТАВЛЯЕТ ЗА СОБОЙ ПРАВО ПЕРЕСМАТРИВАТЬ ИЛИ ИЗМЕНЯТЬ СОДЕРЖИМОЕ ДАННОГО ДОКУМЕНТА В ЛЮБОЕ ВРЕМЯ БЕЗ ПРЕДВАРИТЕЛЬНОГО УВЕДОМЛЕНИЯ.

Наличие в продаже конкретных изделий зависит от региона. Дополнительную информацию можно получить в представительстве Nokia.

Ограничение экспорта

Данное устройство может содержать компоненты, технологии и/или программное обеспечение, подпадающие под действие экспортного законодательства США и других стран. Любое использование в нарушение законодательства запрещено.

9213538/Выпуск 1 RU

Телефон горячей линии Nokia: +7 (495) 644-18-04

Факс: +7 (495) 795-05-03

125009, Москва, Тверская ул., 7, а/я 25 Nokia

www.nokia.ru

Содержание

| | | | |
|-----------------------------------|-----------|-----------------------------------|-----------|
| Техника безопасности | 5 | 4. Основные операции | 16 |
| 1. Введение | 6 | Копирование контактов | |
| Технология беспроводной | | в память громкоговорителя | 16 |
| связи Bluetooth | 6 | Выполнение или завершение | |
| 2. Начало работы | 7 | вызова | 17 |
| Зарядка аккумулятора | 7 | Вызов последнего набранного | |
| Включение и выключение | 9 | номера | 17 |
| Включение | 9 | Голосовой набор | 18 |
| Выключение | 9 | Завершение вызова | 18 |
| Сопряжение и соединение | | Ответ на вызов или отклонение | |
| с другим устройством | 9 | вызова | 18 |
| Отключение | | Регулировка громкости | 18 |
| громкоговорителя | 10 | Переключение вызова на | |
| Подключение | | подключенное устройство | 19 |
| громкоговорителя вручную | 11 | Очистка параметров или | |
| 3. Установка | | сброс | 19 |
| в автомобиле | 12 | Устранение проблем | 19 |
| Основные правила техники | | 5. Информация об | |
| безопасности | 12 | аккумуляторах и зарядных | |
| Установка на солнцезащитном | | устройствах | 21 |
| козырьке | 13 | Уход и техническое | |
| Установка на ветровом | | обслуживание | 23 |
| стекле | 14 | Дополнительно о технике | |
| Установка на приборной | | безопасности | 25 |
| доске | 15 | | |

Техника безопасности

Ознакомьтесь с перечисленными ниже правилами техники безопасности. Нарушение этих правил может быть опасным или незаконным. Дополнительная информация приведена в полном руководстве по эксплуатации.



БЕЗОПАСНОСТЬ ДОРОЖНОГО ДВИЖЕНИЯ – ПРЕЖДЕ ВСЕГО
Строго соблюдайте местное законодательство. Не держите в руке мобильное устройство за рулем движущегося автомобиля. Помните о том, что безопасность дорожного движения имеет первостепенное значение!



РАДИОПОМЕХИ
Любые мобильные устройства подвержены воздействию радиопомех, которые могут ухудшить качество связи.

1. Введение

Громкоговоритель Nokia HF-510 позволяет посылать и принимать телефонные вызовы в режиме громкой связи. Можно также скопировать телефонную книгу совместимого мобильного устройства в память громкоговорителя, просматривать скопированные контакты на встроенном дисплее и выполнять вызовы.

Можно подключить громкоговоритель к совместимому мобильному устройству с функцией беспроводной связи Bluetooth.

Внимательно прочитайте данное руководство перед использованием громкоговорителя. Также прочитайте руководство по эксплуатации устройства, подключаемого к громкоговорителю. Обновленную версию руководства по эксплуатации и дополнительную информацию, относящуюся к данному изделию Nokia, см. по адресу www.nokia.com/support или на региональном веб-узле Nokia.

Данное изделие может содержать мелкие детали. Храните их в недоступном для детей месте. Покрытия на поверхности этого устройства не содержат никеля. Поверхность этого устройства изготовлена из нержавеющей стали.

■ Технология беспроводной связи Bluetooth

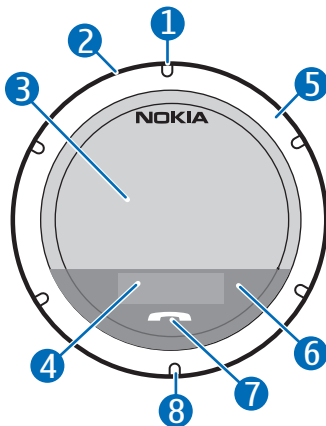
Для установления соединения по каналу Bluetooth мобильное устройство громкоговоритель должны находиться в пределах 10 метров друг от друга. Помехи для соединения могут создаваться другими электронными устройствами.

Громкоговоритель совместим со спецификацией Bluetooth версии 2.1 и поддерживает профиль громкой связи (HFP) 1.5, профиль доступа к телефонной книге (PBAP) 1.1 и профиль загрузки объекта (OPP) 1.1. Информацию о совместимости данного устройства с другими устройствами можно получить у изготовителей этих устройств.

2. Начало работы

Громкоговоритель состоит из следующих компонентов:

1. Клавиша включения
2. Микрофон
3. Динамик
4. Дисплей
5. Регулятор громкости
6. Индикатор
7. Кнопка ответа на вызов/
завершения вызова
8. Разъем для подключения
зарядного устройства



Для работы

с громкоговорителем необходимо зарядить аккумулятор и выполнить сопряжение громкоговорителя с совместимым устройством.

Некоторые детали громкоговорителя обладают магнитными свойствами. Возможно притяжение металлических предметов к громкоговорителю. Не храните рядом с громкоговорителем кредитные карточки и другие магнитные носители информации; это может привести к уничтожению информации.

■ Зарядка аккумулятора

Перед зарядкой аккумулятора внимательно ознакомьтесь с разделом «Информация об аккумуляторах и зарядных устройствах» на стр. 21.




Внимание! Используйте только те зарядные устройства, применение которых с данной конкретной моделью рекомендовано компанией Nokia. Применение любых других аксессуаров может привести к аннулированию гарантий и сертификатов и может быть опасным.

Отсоединяя кабель питания аксессуара, держитесь за вилку, а не за шнур.

1. Подсоедините провод зарядного устройства к разъему для подключения зарядного устройства.
2. Подключите зарядное устройство к источнику питания. Например, включите зарядное устройство DC-4 в прикуриватель автомобиля или зарядное устройство AC-5 в сетевую розетку. Во время зарядки на экране отображается анимированный значок аккумулятора и горит красный индикатор. Продолжительность полной зарядки аккумулятора может составлять до 2 часов и 10 минут.



При использовании зарядного устройства, подключаемого к прикуривателю, питание должно подаваться от автомобильного аккумулятора (12 В). Убедитесь в том, что зарядное устройство правильно установлено в гнездо прикуривателя и не мешает нормальному управлению автомобилем.

В некоторых моделях автомобилей питание от автомобильного аккумулятора на прикуриватель подается даже при вынутом ключе зажигания. В этих случаях автомобильный аккумулятор может разрядиться даже в том случае, если громкоговоритель не используется. Дополнительную информацию можно получить у изготовителя автомобиля.

3. Когда аккумулятор громкоговорителя полностью заряжен, подается звуковой сигнал и отображается значок . Отключите зарядное устройство от громкоговорителя, затем от источника питания.


Время работы от полностью заряженного аккумулятора достигает 30 часов в режиме разговора и 180 часов в режиме ожидания.

Если громкоговоритель не подключен к зарядному устройству, для проверки заряда аккумулятора воспользуйтесь индикатором

аккумулятора на дисплее. При полной зарядке аккумулятора отображается значок . При низком заряде аккумулятора отображается значок , медленно мигает красный индикатор и подаются звуковые сигналы приблизительно каждые 5 минут. Зарядите аккумулятор.

■ Включение и выключение

Включение

Для включения нажмите клавишу включения. Громкоговоритель воспроизводит звуковые сигналы с возрастающей громкостью, однократно мигает зеленый индикатор, затем включается дисплей. Громкоговоритель пытается установить соединение с устройством, которое было подключено последним (отображается значок ).

Когда громкоговоритель подключен к устройству и готов к работе, на дисплее отображается индикатор заряда аккумулятора и имя Bluetooth подключенного устройства.

Выключение


Для выключения нажмите клавишу включения. Громкоговоритель воспроизводит звуковые сигналы с понижающейся громкостью, однократно мигает красный индикатор, а дисплей выключается.

Если громкоговоритель не устанавливает соединения с устройством в течение приблизительно 30 минут, он выключается автоматически.

Если громкоговоритель не используется в течение приблизительно 10 секунд, подсветка дисплея автоматически отключается для экономии энергии.

■ Сопряжение и соединение с другим устройством

1. Убедитесь в том, что громкоговоритель выключен, а мобильное устройство включено.

2. Если громкоговоритель ранее не был сопряжен с устройством, включите громкоговоритель. Громкоговоритель включается в режиме сопряжения, и отображается значок .
Если громкоговоритель ранее был сопряжен с другим устройством, выключите устройство и включите громкоговоритель.
3. В течение приблизительно 5 минут включите функцию Bluetooth мобильного устройства и выполните поиск устройств Bluetooth. Подробнее см. руководство по эксплуатации устройства.
4. В списке обнаруженных устройств на устройстве выберите громкоговоритель (Nokia HF-510).
5. Введите код доступа Bluetooth **0000** для сопряжения громкоговорителя с устройством и установления соединения.
Для некоторых устройств соединение необходимо устанавливать отдельно после выполнения сопряжения.

Если сопряжение выполнено успешно, громкоговоритель отображается в списке текущий сопряженных устройств Bluetooth в мобильном устройстве.

Когда громкоговоритель подключен к устройству и готов к работе, на дисплее отображается имя Bluetooth устройства.

Громкоговоритель может быть сопряжен с четырьмя устройствами, однако одновременно возможно соединение только с одним из них.

Отключение громкоговорителя

Для отключения громкоговорителя от мобильного устройства выполните одно из следующих действий:

- Выключите громкоговоритель.
- Выполните отключение громкоговорителя в меню Bluetooth устройства.
- Переместите громкоговоритель более чем на 10 м от устройства.

Для завершения соединения удалять информацию о сопряжении громкоговорителя не требуется.

Подключение громкоговорителя вручную

При включении громкоговоритель пытается установить соединение с последним подключенным устройством.

Чтобы подключить громкоговоритель к последнему используемому устройству (например после потери соединения), убедитесь в том, что другое устройство включено, а затем нажмите клавишу ответа на вызов/завершения вызова и удерживайте ее нажатой в течение приблизительно 2 секунд. Можно также выключить громкоговоритель, а затем снова включить его. Чтобы подключить громкоговоритель к другому сопряженному устройству, установите соединение с помощью меню Bluetooth устройства.

В мобильном устройстве можно настроить автоматическое соединение с громкоговорителем. В устройстве Nokia для включения этой функции необходимо изменить параметры сопряженного устройства в меню Bluetooth.

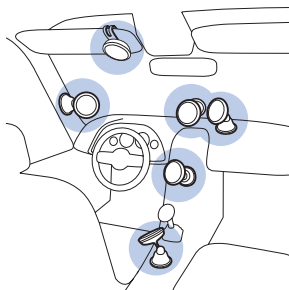
3. Установка в автомобиле

Громкоговоритель можно прикрепить к солнцезащитному козырьку, ветровому стеклу или приборной доске автомобиля.

■ Основные правила техники безопасности

На рисунке показаны возможные места установки.

При установке громкоговорителя в автомобиле убедитесь в том, что он не мешает или не препятствует работе систем, используемых при эксплуатации автомобиля (например воздушных подушек безопасности), и не ограничивает поля зрения при управлении автомобилем.



Проверьте отсутствие препятствий раскрытию воздушных подушек. Пользуйтесь громкоговорителем только при условии полной безопасности в любых дорожных условиях.

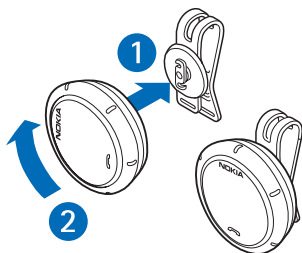
При работе с громкоговорителем, прикрепленным к солнцезащитному козырьку, убедитесь в том, что солнцезащитный козырек поднят к крыше автомобиля.

Не настраивайте крепление устройства при управлении автомобилем.

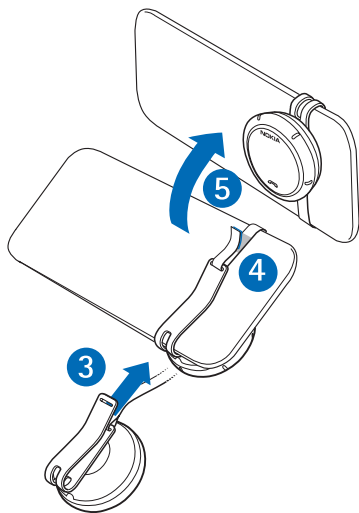
■ Установка на солнцезащитном козырьке

Громкоговоритель можно прикрепить к солнцезащитному козырьку автомобиля с помощью прилагаемого зажима.

1. Для крепления громкоговорителя к зажиму вставьте фиксатор зажима в отверстие на задней стороне громкоговорителя (1). Поверните громкоговоритель по часовой стрелке, чтобы он зафиксировался (2). (Для отсоединения громкоговорителя поверните его против часовой стрелки.)



2. Сдвиньте зажим по солнцезащитному козырьку со стороны водителя или пассажира (3) и оберните ремешок, прикрепленный к зажиму, вокруг козырька.



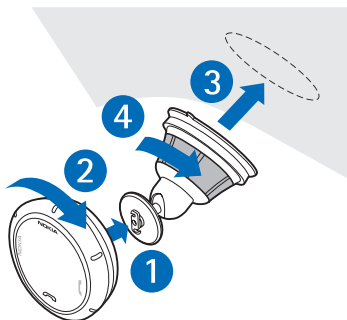
3. Проденьте ремешок через отверстие в зажиме (4). Затяните ремешок, чтобы надежно закрепить громкоговоритель на месте, и крепко прижмите самоцепляющийся конец ремешка к его ворсистой части.

4. Поднимите солнцезащитный козырек вверх к крыше автомобиля (5).

■ Установка на ветровом стекле

Громкоговоритель можно прикрепить к ветровому стеклу с помощью прилагаемого крепления.

1. Вставьте фиксатор крепления в отверстие на задней стороне громкоговорителя (1). Поверните громкоговоритель по часовой стрелке, чтобы он зафиксировался (2).



2. Найдите место для безопасного крепления на ветровом стекле. Тщательно очистите поверхность с помощью средства для очистки стекла и чистой ткани.

Если окружающая температура ниже +15 °C (60 °F), осторожно прогрейте поверхность и присоску феном для обеспечения надежного крепления на стекле. Не прогревайте стекло слишком сильно, чтобы не повредить его.

3. Прижмите присоску крепления к ветровому стеклу (3) и поверните крепление против часовой стрелки (4) для создания вакуума между присоской и стеклом. Убедитесь в том, что присоска надежно закреплена.
4. Поверните громкоговоритель в необходимое положение.

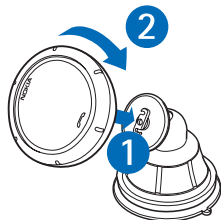
Для отсоединения громкоговорителя от крепления поверните его против часовой стрелки.

Для отсоединения присоски от ветрового стекла поверните крепление против часовой стрелки и потяните за выступ на краю присоски.

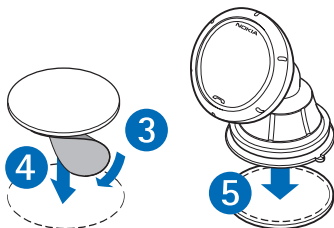
■ Установка на приборной доске

Громкоговоритель можно прикрепить к приборной доске с помощью прилагаемого крепления и клейкой наклейки.

1. Поверхность приборной доски в месте крепления клейкой наклейки должна быть плоской, сухой и чистой.
2. Вставьте фиксатор крепления в отверстие на задней стороне громкоговорителя (1). Поверните громкоговоритель по часовой стрелке, чтобы он зафиксировался (2).

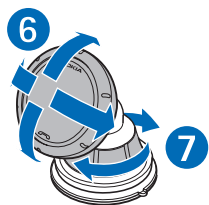


3. Отделите защитную пленку от клейкой стороны наклейки (3) и прижмите наклейку к приборной доске (4), чтобы закрепить ее на месте.



При отделении защитной пленки не прикасайтесь к клейкой стороне наклейки.

4. Отделите защитную пленку с другой стороны наклейки и прижмите присоску крепления к наклейке (5).
5. Поверните громкоговоритель в необходимое положение (6).
6. Поверните крепление против часовой стрелки для создания вакуума (7).



Убедитесь в том, что присоска надежно закреплена.




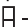

Для отсоединения громкоговорителя от крепления поверните его против часовой стрелки.

Для отсоединения крепления от приборной доски поверните его против часовой стрелки и потяните за выступ на краю присоски.

4. Основные операции

■ Копирование контактов в память громкоговорителя

При подключении громкоговорителя к совместимому мобильному устройству с поддержкой профиля Bluetooth PBAP можно скопировать контакты (имена и номера телефонов) из памяти устройства в память громкоговорителя. Когда громкоговоритель подключен к совместимому устройству, которое поддерживает профиль Bluetooth OPP, можно копировать контакты на громкоговоритель путем передачи их с устройства по каналу Bluetooth. Дополнительную информацию о профилях Bluetooth, поддерживаемых устройством, см. в руководстве по эксплуатации устройства.

Если устройство поддерживает профиль PBAP, для копирования контактов поворачивайте регулятор громкости влево до отображения значка  → , затем нажмите клавишу ответа на вызов/завершения вызова. Во время копирования мигает значок . Если отображается значок  → , попытайтесь скопировать контакты с помощью профиля OPP.


Если устройство поддерживает профиль OPP, для копирования контакта выберите его на устройстве и передайте контакт на громкоговоритель по каналу Bluetooth. Для передачи нескольких контактов с помощью профиля OPP потребуется больше времени, чем при передаче с помощью профиля PBAP.


Копирование может занять несколько минут и останавливается автоматически после копирования 600 контактов. Если используется профиль PBAP, для остановки копирования вручную нажмите и удерживайте клавишу ответа на вызов/завершения вызова. При копировании контактов нельзя использовать контакты, уже скопированные на громкоговоритель.

При необходимости обновления контактов устройства на громкоговорителе повторите копирование. Если используется профиль PVAR, ранее скопированные контакты заменяются новыми.

Громкоговоритель поддерживает хранение трех номеров телефонов для каждого контакта. Если в устройстве сохранено более трех номеров телефонов для контакта и необходимо скопировать в память громкоговорителя три определенных номера, сохраните эти три номера под другим именем контакта в устройстве.

■ Выполнение или завершение вызова


Для выполнения вызова с мобильного устройства, подключенного к громкоговорителю используйте устройство обычным способом. Говорите в направлении громкоговорителя. Для достижения наилучших характеристик убедитесь в том, что перед микрофоном отсутствуют препятствия и микрофон расположен перед пользователем. Во время разговора отображается значок .

Для вызова номера, скопированного в память громкоговорителя, поворачивайте регулятор громкости, если в это время отсутствуют активные вызовы. Если в имени контакта содержатся латинские символы, выделите заглавную букву, нажмите клавишу ответа на вызов/завершения вызова и выделите имя. Если в имени не содержатся латинские символы, выделите имя и нажмите клавишу ответа на вызов/завершения вызова. Для выполнения вызовы выделите необходимый номер и нажмите клавишу ответа на вызов/завершения вызова. Для выхода из списка контактов выделите  и нажмите клавишу ответа на вызов/завершения вызова. Можно также подождать 10 секунд или нажать клавишу ответа на вызов/завершения вызова дважды.

Вызов последнего набранного номера

Для повторного вызова последнего набранного номера (если устройство поддерживает эту функцию с громкоговорителем) в режиме ожидания дважды нажмите клавишу ответа на вызов/завершения вызова.

Голосовой набор


Для включения функции голосового набора (если устройство поддерживает эту функцию с громкоговорителем) в режиме ожидания нажмите клавишу ответа на вызов/завершения вызова и удерживайте ее нажатой в течение приблизительно 2 секунд. После отображения значка  четко произнесите голосовую метку необходимого контакта.

Для голосового набора необходимо сохранить голосовые метки требуемых контактов в мобильном устройстве. Подробнее см. в руководстве по эксплуатации устройства.

Завершение вызова

Для завершения или отмены вызова нажмите клавишу ответа на вызов/завершения вызова.

■ Ответ на вызов или отклонение вызова

При поступлении входящего вызова сигнал вызова подается через громкоговоритель. На экране громкоговорителя отображается номер вызывающего абонента, если сотовая сеть поддерживает эту функцию. Если имя контакта и его номер были скопированы в память громкоговорителя, отображается имя контакта. Если имя и номер контакта недоступны, отображается только значок .

Для ответа на вызов нажмите клавишу ответа на вызов/завершения вызова.

Для отклонения вызова два раза нажмите клавишу ответа на вызов/завершения вызова.


■ Регулировка громкости

Для увеличения громкости громкоговорителя во время вызова поверните регулятор громкости вправо. Для уменьшения громкости поверните регулятор влево. Уровень громкости отображается на дисплее громкоговорителя.




Внимание! Не подносите устройство к уху при включенном громкоговорителе, так как громкость может быть очень велика.

■ Переключение вызова на подключенное устройство

Для переключения вызова между громкоговорителем и подключенным устройством выключите громкоговоритель или нажмите клавишу ответа на вызов/завершения вызова и удерживайте ее нажатой в течение приблизительно 2 секунд. После переключения вызова на подключенное устройство отображается значок .

Чтобы переключить вызов обратно на громкоговоритель, включите его (если он выключен) или нажмите клавишу ответа на вызов/завершения вызова и удерживайте ее нажатой в течение приблизительно 2 секунд.

■ Очистка параметров или сброс

Для удаления настроек сопряжения и скопированных контактов из памяти громкоговорителя нажмите и удерживайте нажатой клавишу включения и клавишу ответа на вызов/завершения вызова (в течение 4 секунд), пока красный и зеленый индикатор не начнут мигать поочередно и не отобразится значок . После удаления настроек громкоговоритель включается в режиме сопряжения.

Если громкоговоритель перестал работать несмотря на то, что он заряжен, нажмите и удерживайте нажатой клавишу ответа на вызов/завершения вызова и подключите громкоговоритель к зарядному устройству.

■ Устранение проблем

Если установить соединение громкоговорителя с совместимым устройством не удается, выполните следующие действия:

- Убедитесь в том, что громкоговоритель заряжен, включен и сопряжен с устройством.
- Убедитесь в том, что функция Bluetooth в устройстве включена.

- Убедитесь в том, что громкоговоритель находится на расстоянии не более 10 м от устройства и что между громкоговорителем и устройством нет других электронных устройств.

Если имя вызывающего абонента не отображается на дисплее громкоговорителя даже в том случае, если оно сохранено в подключенном мобильном устройстве, убедитесь в том, что устройство поддерживает профиль Bluetooth PBAP и что сотовая сеть предоставляет номер вызывающего абонента.

5. Информация об аккумуляторах и зарядных устройствах

Данное устройство содержит внутренний неизвлекаемый перезаряжаемый аккумулятор. Не пытайтесь извлекать аккумулятор из устройства, так как это может повредить устройство. Для подключения к данному устройству предназначены следующие зарядные устройства: AC-3, AC-4, AC-5 и DC-4. Точный номер модели зарядного устройства зависит от типа штекера. Используются следующие идентификаторы штекеров: E, EB, X, AR, U, A, C и UB. Аккумулятор можно заряжать и разряжать сотни раз, однако при этом он постепенно изнашивается. Осуществляйте перезарядку аккумулятора только с помощью зарядных устройств Nokia, рекомендованных для подключения к данному устройству. Применение других зарядных устройств может создавать угрозу пожара, взрыва, утечки или других опасностей.

Если аккумулятор используется впервые или аккумулятор длительное время не использовался, перед началом зарядки, возможно, потребуется подключить зарядное устройство, затем отключить и вновь подключить зарядное устройство. Если аккумулятор полностью разряжен, индикатор зарядки отображается только через несколько минут.

Неиспользуемое зарядное устройство следует отключать от источника питания и от устройства. Не оставляйте полностью заряженный аккумулятор подключенным к зарядному устройству, поскольку избыточный заряд может сократить срок службы аккумулятора. Если полностью заряженный аккумулятор не используется, он постепенно разряжается.

Аккумулятор следует хранить при температуре 15 °C...25 °C. Слишком высокая и слишком низкая температура приводит к снижению емкости и срока службы аккумулятора. Чрезмерно нагретый или охлажденный аккумулятор может стать причиной временной неработоспособности устройства. Характеристики аккумуляторов существенно ухудшаются при температуре ниже 0 °C.

Не уничтожайте аккумуляторы путем сжигания, так как они могут взорваться. Аккумуляторы могут взрываться также при повреждении. Не используйте неисправные зарядные устройства.



Важное замечание. Приведенные значения времени работы в режиме разговора и в режиме ожидания являются ориентировочными и зависят от состояния сотовой сети, используемых функций телефона, продолжительности эксплуатации и состояния аккумулятора, климатических условий и многих других факторов. Работа устройства в режиме разговора приводит к сокращению времени работы в режиме ожидания. Аналогично, длительное пребывание устройства в режиме ожидания сказывается на времени работы в режиме разговора.

Уход и техническое обслуживание

Данное устройство разработано и изготовлено с использованием самых последних достижений техники и требует осторожного обращения.

Следующие рекомендации позволят выполнить все условия предоставления гарантии.

- Оберегайте устройство от влаги. Атмосферные осадки, влага, любые жидкости могут содержать минеральные частицы, вызывающие коррозию электронных схем. При попадании влаги в устройство отсоедините аккумулятор и полностью высушите его.
- Не используйте и не храните устройство в запыленных или загрязненных помещениях. Это может вызвать повреждение подвижных частей и электронных компонентов.
- Не храните устройство при повышенной температуре. Высокая температура может привести к сокращению срока службы электронных устройств, повредить аккумуляторы и вызвать деформацию или оплавление пластмассовых деталей.
- Не храните устройство при пониженной температуре. При повышении температуры устройства (до нормальной температуры) возможна конденсация влаги внутри корпуса, что вызывает повреждение электронных плат.
- Не пытайтесь вскрыть корпус.
- Оберегайте устройство от падения, ударов и тряски. Неосторожное обращение может привести к дефектам внутренних печатных плат и механических компонентов.
- Не используйте для чистки устройства агрессивные химикаты, растворители для химической чистки и сильные моющие средства.
- Не раскрашивайте устройство. Краска может засорить движущиеся узлы, микрофон или динамик и нарушить их нормальную работу.

Эти рекомендации в равной степени относятся к устройству, зарядному устройству и другим аксессуарам. При нарушении нормальной работы устройства обратитесь в ближайший специализированный сервисный центр.



Утилизация

Знак перечеркнутого мусорного контейнера на изделии, аккумуляторе, в документации или на упаковке означает, что по окончании срока службы все электрические и электронные изделия, батареи и аккумуляторы подлежат отдельной утилизации. Это требование применяется в странах ЕС. Не уничтожайте эти изделия вместе с неотсортированными городскими отходами. Более подробную информацию можно читать в экологической декларации по адресу www.nokia.com/environment.

Сдавайте использованные электронные изделия, аккумуляторы и упаковочные материалы в специальные пункты. Это позволяет предотвратить неконтролируемые выбросы отходов и способствует повторному использованию материалов. Подробные сведения можно уточнить у поставщика изделия, в местных органах по утилизации, государственных организациях по контролю деятельности производителей или у регионального представителя Nokia. Об утилизации изделий Nokia см. по адресу www.nokia.com/werecycle или, при просмотре на мобильном устройстве, по адресу www.nokia.mobi/werecycle.

Дополнительно о технике безопасности

■ Автомобили

Радиочастотные сигналы могут оказывать неблагоприятное воздействие на неправильно установленные или не имеющие требуемого экранирования электронные системы автомобиля (например, электронные системы впрыска топлива, электронные антиблокировочные системы тормозов, электронные системы контроля скорости, системы управления подушками безопасности). За дополнительной информацией обращайтесь к изготовителю автомобиля (или его представителю) или изготовителю устанавливаемого в автомобиль дополнительного оборудования (его представителю).

Нарушение правил установки и технического обслуживания может быть опасным и привести к аннулированию гарантии на устройство. Регулярно проверяйте надежность крепления и работоспособность радиотелефонного оборудования в автомобиле. Не храните и не перевозите горючие жидкости, газы или взрывчатые вещества вместе с устройством, его компонентами или аксессуарами. Владельцам автомобилей, оснащенных воздушной подушкой безопасности, следует помнить о том, что воздушная подушка наполняется газом под высоким давлением. Не помещайте никаких предметов, включая мобильные телефоны, над воздушной подушкой или в зоне ее раскрытия. При неправильной установке беспроводного оборудования в автомобиле раскрытие воздушной подушки может привести к серьезным травмам.