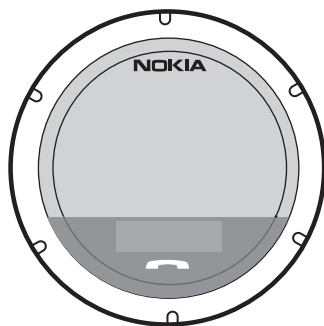


Пристрій гучного зв'язку Nokia HF-510 Посібник користувача



9213538
Видання 1 UK

ДЕКЛАРАЦІЯ ВІДПОВІДНОСТІ

У цьому документі NOKIA CORPORATION заявляє, що виріб HF-510 відповідає ключовим вимогам та іншим пов'язаним нормам Директиви 1999/5/ЕС. Виріб відповідає нормативам, визначеним у Директиві 2004/104/ЕС (додаток до Директиви 72/245/ЕЕС), Додаток I, параграфи 6.5, 6.6, 6.8 і 6.9. Копія Декларації відповідності міститься на веб-сайті http://www.nokia.com/phones/declaration_of_conformity.

CE 0560

© 2009 Nokia. Усі права захищені.

Nokia, Nokia Connecting People та логотип Nokia Original Accessories є товарними знаками або зареєстрованими товарними знаками Nokia Corporation. «Nokia tune» є товарним знаком Nokia Corporation. Назви інших виробів чи компаній, вказані тут, можуть бути товарними знаками чи комерційними назвами відповідних власників.

Відтворення, передача, розповсюдження чи зберігання у будь-якому вигляді цього документа чи будь-якої його частини без попереднього письмового дозволу компанії Nokia заборонені.

Bluetooth is a registered trademark of Bluetooth SIG, Inc.

Компанія Nokia дотримується політики постійного розвитку. Компанія Nokia залишає за собою право вносити будь-які зміни та покращення в будь-який виріб, описаний у цьому документі, без попереднього повідомлення.

У МЕЖАХ, ДОЗВОЛЕНИХ ЧИННИМ ЗАКОНОДАВСТВОМ, ЗА ЖОДНИХ ОБСТАВИН КОМПАНІЯ NOKIA ТА ЇЇ ЛІЦЕНЗІАТИ НЕ НЕСУТЬ ВІДПОВІДАЛЬНОСТІ ЗА ВТРАТУ ДАНИХ АБО НЕОДЕРЖАНИЙ ПРИБУТОК, А ТАКОЖ ЗА БУДЬ-ЯКІ ФАКТИЧНІ, ВИПАДКОВІ, НАСТУПНІ АБО НЕПРЯМІ ЗБИТКИ, ЧИМ БИ ВОНИ НЕ БУЛИ ВИКЛИКАНІ.

ЗМІСТ ЦЬОГО ДОКУМЕНТА НАДАЄТЬСЯ «ЯК Є». КРИМ ПЕРЕДБАЧЕНИХ ЧИННИМ ЗАКОНОДАВСТВОМ, ЖОДНІ ІНШІ ГАРАНТІЇ, ПРЯМО ПЕРЕДБАЧЕНІ ТА УМОВНІ, ВКЛЮЧАЮЧИ (АЛЕ НЕ ЛИШЕ) НЕЯВНІ ГАРАНТІЇ ПРИДАТНОСТІ ДО ПРОДАЖУ ТА ДЛЯ ВИЗНАЧЕНОЇ МЕТИ, НЕ СТОСУЮТЬСЯ ТОЧНОСТІ, ДОСТОВІРНОСТІ ЧИ ЗМІСТУ ЦЬОГО ДОКУМЕНТА. КОМПАНІЯ NOKIA ЗАЛИШАЄ ЗА СОБОЮ ПРАВО НА ПЕРЕГЛЯД ЦЬОГО ДОКУМЕНТА АБО НА ЙОГО АНУЛЮВАННЯ У БУДЬ-ЯКИЙ ЧАС БЕЗ ПОПЕРЕДНЬОГО ПОВІДОМЛЕННЯ.

Наявність у продажу окремих виробів може залежати від регіону. Докладнішу інформацію можна отримати у дилера Nokia у Вашому регіоні.

Контроль за експортом

Цей пристрій може містити деталі, технології або програмне забезпечення, які підлягають законодавству щодо експорту і нормативним положенням США та інших країн. Відхилення від положень закону заборонено.

9213538/Видання 1 UK

Заходи з техніки безпеки	4	4. Основи користування.....	16
1. Вступ	5	Копіювання контактів	
Технологія бездротового з'єднання Bluetooth	5	у пристрій гучного зв'язку	16
2. Початок роботи	6	Телефонування та завершення дзвінків.....	17
Заряджання акумулятора.....	6	Телефонування на раніше набрані номери.....	17
Увімкнення та вимкнення	8	Голосовий набір.....	17
Увімкнення	8	Завершення дзвінків	18
Вимкнення	8	Відповідь на дзвінок або його відхилення.....	18
Об'єднання у пару та підключення до іншого пристрою	8	Регулювання гучності.....	18
Від'єднання пристрою гучного зв'язку.....	9	Переведення дзвінка на приєднаний пристрій	19
Приєднування пристрою гучного зв'язку вручну.....	10	Скидання установок та повернення їх до стандартних значень.....	19
3. Встановлення в автомобілі	11	Пошук та усунення несправностей	19
Загальні вказівки щодо техніки безпеки	11	5. Інформація про акумулятор і зарядний пристрій	21
Кріплення на козирку.....	12	Догляд і технічне обслуговування.....	23
Кріплення на вітровому склі.....	13	Додаткова інформація щодо безпеки.....	25
Кріплення на панелі приладів.....	14		

Заходи з техніки безпеки

Прочитайте ці прості вказівки. Недотримання їх може бути небезпечним або незаконним. Щоб отримати подальшу інформацію, прочитайте повний посібник користувача.



БЕЗПЕКА НА ДОРОЗІ – НАЙГОЛОВНІШЕ

Дотримуйтесь всіх місцевих законів. Завжди тримайте свої руки вільними для керування автомобілем під час руху. Найголовніше, про що Ви повинні думати під час керування автомобілем, – це безпека дорожнього руху.



ПЕРЕШКОДИ

Усі бездротові телефони можуть бути чутливими до перешкод, які можуть вплинути на їхню роботу.

1. Вступ

За допомогою пристрою гучного зв'язку Nokia HF-510 можна телефонувати та приймати дзвінки, не беручи в руки телефон. Також можна скопіювати телефонний довідник зі свого сумісного мобільного пристрою у пристрій гучного зв'язку та переглядати контакти на вбудованому дисплеї для здійснення дзвінків.

Можна встановлювати з'єднання між пристроєм гучного зв'язку та сумісним мобільним пристроєм, який підтримує технологію бездротового з'єднання Bluetooth.

Перш ніж користуватися цим пристроєм гучного зв'язку, уважно прочитайте цей посібник користувача. Також прочитайте посібник користувача пристрою, до якого Ви приєднуєте пристрій гучного зв'язку. Із найновішою версією посібника користувача та додатковою інформацією про Ваш вибір Nokia можна ознайомитися на веб-сторінці www.nokia.com/support або на веб-сайті Nokia у Вашій країні.

Цей вибір може містити дрібні деталі. Зберігайте їх у місцях, недоступних для малих дітей. Поверхня металевих деталей цього виробу не містить нікелю. Зовнішні частини цього пристрою містять нержавіючу сталь.

■ Технологія бездротового з'єднання Bluetooth

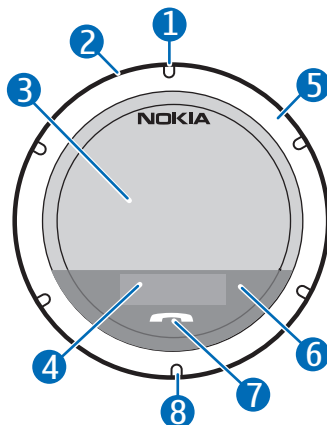
Для з'єднання Bluetooth потрібно, щоб відстань між мобільним пристроєм та пристроєм гучного зв'язку не перевищувала 10 метрів (33 фути). На з'єднання можуть впливати інші електронні пристрої.

Пристрій гучного зв'язку відповідає специфікації Bluetooth 1.2, яка підтримує режим Hands-Free Profile (HFP) 1.5 (Режим «вільні руки» 1.5), Phone Book Access Profile (PBAP) 1.1 (режим доступу до телефонного довідника 1.1) та Object Push Profile (OPP) 1.1 (режим проштовхування об'єктів 1.1). Перевіряйте у виробників інших пристроїв інформацію про сумісність із цим пристроєм.

2. Початок роботи

Пристрій гучного зв'язку складається з таких частин:

1. Кнопка живлення
2. Мікрофон
3. Динамік
4. Дисплей
5. Диск регулювання гучності
6. Світловий індикатор
7. Клавіша відповіді/завершення
8. Гніздо для зарядного пристрою



Перш ніж можна буде використовувати пристрій гучного зв'язку, потрібно зарядити його акумулятор і об'єднати пристрій у пару з сумісним мобільним пристроєм.

Складові пристрою гучного зв'язку намагнічені. До пристрою можуть притягуватися металеві предмети. Не розташовуйте кредитні картки або інші магнітні носії поруч із пристроєм гучного зв'язку, оскільки збережена на них інформація може видалитися.

■ Зарядження акумулятора

Перш ніж заряджати акумулятор, уважно прочитайте розділ «Інформація про акумулятор і зарядний пристрій» стор. 21.




Попередження: використовуйте лише ті зарядні пристрої, які ухвалено компанією Nokia для використання саме з цією моделлю пристрою. Внаслідок використання інших типів пристроїв можуть стати недійсними будь-які гарантії та дозволи, а також це може бути небезпечним.

Щоб від'єднати шнур живлення аксесуара, потрібно потягнути за штепсель, а не за шнур.



1. Приєднайте кабель зарядного пристрою до гнізда зарядного пристрою.
2. Приєднайте зарядний пристрій до джерела живлення. Зокрема, приєднайте зарядний пристрій DC-4 до гнізда прикурювача у своєму автомобілі, а зарядний пристрій AC-5 – до електричної розетки. Під час заряджання на дисплеї рухається анімоване зображення акумулятора, а світловий індикатор світиться червоним кольором. Щоб акумулятор зарядився повністю, може знадобитись до 2 год. 10 хв.

Якщо використовується зарядний пристрій, приєднаний до гнізда прикурювача, живлення має подаватися від автомобільного акумулятора з напругою 12 В. Переконайтеся, що пристрій гучного зв'язку належним чином приєднаний до гнізда прикурювача та не заважає керувати автомобілем.

У деяких моделях автомобілів гніздо прикурювача споживає енергію автомобільного акумулятора, навіть якщо вийняти ключ запалювання. У такому випадку автомобільний акумулятор може розрядитися, навіть якщо пристрій гучного зв'язку не використовується. Детальнішу інформацію може надати виробник автомобіля.


3. Коли акумулятор зарядиться повністю, із пристрою гучного зв'язку пролунає сигнал, а на дисплеї відобразиться . Від'єднайте зарядний пристрій від пристрою гучного зв'язку, а потім – від джерела живлення.

Повністю заряджений акумулятор розраховано на роботу впродовж 30 годин у режимі розмови та до 180 годин у режимі очікування.

Щоб перевірити рівень заряду акумулятора пристрою гучного зв'язку, коли його не приєднано до зарядного пристрою, погляньте на індикатор заряду акумулятора на дисплеї. Коли акумулятор повністю заряджений, на дисплеї відображається . Коли заряд акумулятора низький, на дисплеї відображається , індикатор повільно блимає червоним кольором, а з пристрою гучного зв'язку кожні 5 хвилин лунає сигнал. Зарядіть акумулятор.

■ Увімкнення та вимкнення

Увімкнення

Щоб увімкнути пристрій, натисніть клавішу живлення. Із пристрою гучного зв'язку пролунає кілька сигналів, кожен із яких буде гучнішим за попередній, індикатор один раз спалахне зеленим кольором, і увімкнеться дисплей. Пристрій гучного зв'язку спробує встановити з'єднання з пристроєм, із яким він був з'єднаний під час останнього сеансу роботи (відобразиться ).

Коли пристрій гучного зв'язку з'єднаний із вашим пристроєм і буде готовий до використання, на дисплеї відобразиться індикатор заряду акумулятора та назва Bluetooth.


Вимкнення

Щоб вимкнути пристрій, натисніть клавішу живлення. Із пристрою гучного зв'язку пролунає кілька сигналів, кожен із яких буде тихішим за попередній, індикатор один раз спалахне червоним кольором, після чого дисплей згасне.

Пристрій гучного зв'язку вимкнеться автоматично, якщо протягом 30 хвилин його не буде приєднано до парного пристрою.

З метою заощадження заряду акумулятора дисплей автоматично тьмяніє, якщо пристрій гучного зв'язку не використовується протягом 10 секунд.

■ Об'єднання у пару та підключення до іншого пристрою

1. Переконайтеся в тому, що пристрій гучного зв'язку вимкнено, а мобільний пристрій – увімкнено.
2. Якщо пристрій гучного зв'язку ще не об'єднано в пару з мобільним пристроєм, увімкніть пристрій гучного зв'язку. Пристрій гучного зв'язку увійде в режим створення пари, й відобразиться .

Якщо пристрій гучного зв'язку ще не об'єднано в пару з іншим пристроєм, вимкніть цей пристрій та ввімкніть пристрій гучного зв'язку.

3. Протягом приблизно 5 хвилин активуйте функцію Bluetooth у мобільному пристрої та виконайте за допомогою нього пошук пристроїв Bluetooth. Докладнішу інформацію наведено у посібнику користувача вашого пристрою.
4. У своєму пристрої виберіть пристрій гучного зв'язку (Nokia HF-510) у списку знайдених пристроїв.
5. Введіть код доступу для з'єднання Bluetooth **0000**, а потім встановіть з'єднання між своїм мобільним пристроєм та пристроєм гучного зв'язку. У деяких пристроях після об'єднання в пару може знадобитися встановити з'єднання окремо.

Якщо створення пари було успішним, пристрій гучного зв'язку відобразиться у мобільному пристрої у списку, що містить пристрої Bluetooth, із якими утворено пару в поточний момент.

Коли пристрій гучного зв'язку з'єднаний із вашим пристроєм і буде готовий до використання, на дисплеї відобразиться назва Bluetooth пристрою.

Пристрій гучного зв'язку можна об'єднати у пари не більше ніж із чотирма пристроями, але одночасно він може бути з'єднаний лише з одним пристроєм.

Від'єднання пристрою гучного зв'язку

Щоб від'єднати пристрій гучного зв'язку від свого мобільного пристрою, виконайте одну з наведених нижче дій:

- Вимкніть пристрій гучного зв'язку.
- Від'єднайте пристрій гучного зв'язку в меню Bluetooth свого пристрою.
- Перемістіть пристрій гучного зв'язку на відстань від мобільного пристрою, що перевищує 10 метрів (33 фути).

Щоб від'єднати пристрій гучного зв'язку, не потрібно скасовувати пару, утворену між ним та мобільним пристроєм.

Приєднування пристрою гучного зв'язку вручну

Після увімкнення пристрою гучного зв'язку він намагається встановити з'єднання з пристроєм, із яким він був з'єднаний під час останнього сеансу роботи.

Щоб приєднати пристрій гучного зв'язку вручну до останнього пристрою, який із ним використовувався (наприклад, у разі, якщо з'єднання перервалося), увімкніть цей пристрій та потримайте клавішу відповіді/завершення приблизно 2 секунди. Також можна вимкнути пристрій гучного зв'язку та ввімкнути його знову. Щоб з'єднати пристрій гучного зв'язку з іншим парним пристроєм, встановіть з'єднання в меню Bluetooth цього пристрою.

Можна налаштувати мобільний пристрій так, щоб пристрій гучного зв'язку встановлював із ним з'єднання автоматично. Щоб активувати цю функцію у пристрої Nokia, змініть відповідним чином установки парного пристрою у меню Bluetooth.

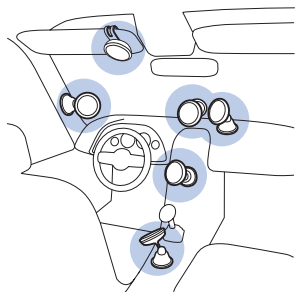
3. Встановлення в автомобілі

Пристрій гучного зв'язку можна прикріпити до сонцезахисного козирка над склом, на вітровому склі або на панелі приладів автомобіля.

■ Загальні вказівки щодо техніки безпеки

На малюнку показано місця, в яких можна встановлювати пристрій.

Під час встановлення пристрою гучного зв'язку в автомобілі упевніться, що пристрій не перешкоджає та не заважає системам, які використовуються для роботи автомобіля (наприклад, функціонуванню повітряних подушок безпеки), та не обмежує оглядову зону під час керування автомобілем.



Упевніться, що жодним чином не блокується і не ускладнюється розкриття повітряних подушок. Використовуйте пристрій гучного зв'язку лише за умови, що це безпечно за всіх дорожніх умов.

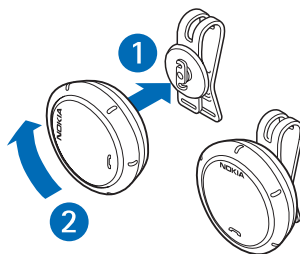
Щоб користуватися пристроєм гучного зв'язку, коли його прикріплено до козирка, переконайтеся, що козирок над склом відігнуто до даху автомобіля.

Не регулюйте монтажний пристрій під час керування автомобілем.

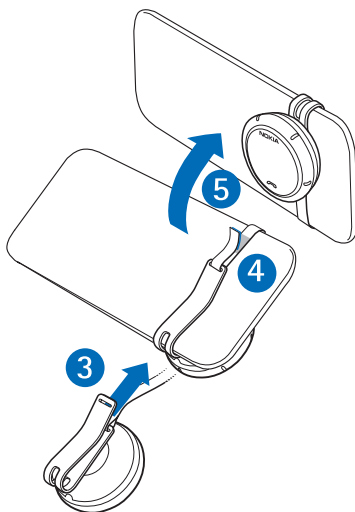
■ Кріплення на козирку

Пристрій гучного зв'язку можна прикріпити до сонцезахисного козирка над склом свого автомобіля за допомогою затискача, що постачається в комплекті.

1. Щоб приєднати пристрій гучного зв'язку до затискача, вставте фіксатор на затискачі в гніздо на задній панелі пристрою гучного зв'язку (1). Повертайте пристрій гучного зв'язку за годинниковою стрілкою, поки він не стане на місце зі звуком клацання (2). (Щоб від'єднати пристрій гучного зв'язку, поверніть його проти годинникової стрілки.)



2. Прикріпіть затискач до козирка над місцем водія чи пасажирів (3), а потім затягніть ззаду приєднаний до затискача ремінець навколо козирка.
3. Протягніть ремінець через отвір у затискачі (4). Затягніть ремінець, щоб пристрій гучного зв'язку було надійно закріплено на місці, а потім сильно натисніть на місце на ремінці, в якому його кінці з'єднуються один з одним.

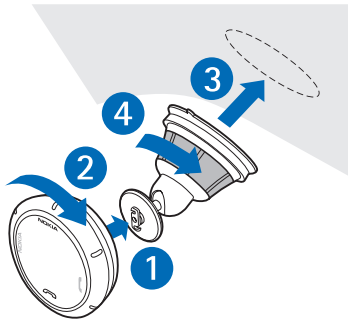


4. Відігніть сонцезахисний козирок до даху (5).

■ Кріплення на вітровому склі

Пристрій гучного зв'язку можна прикріпити до вітрового скла автомобіля за допомогою монтажного пристрою з комплекту.

1. Вставте фіксатор на монтажному пристрої в отвір на задній панелі пристрою гучного зв'язку (1). Повертайте пристрій гучного зв'язку за годинниковою стрілкою, поки він не стане на місце зі звуком клацання (2).



2. Визначте місце для безпечного кріплення монтажного пристрою на вітровому склі, ретельно очистьте поверхню засобом для миття вікон і витріть чистим рушником.

Якщо температура навколишнього середовища нижча за +15°C (60°F), обережно прогрійте поверхню скла і присоска феном, щоб забезпечити надійне з'єднання їх між собою. Не нагрівайте вітрове скло надто сильно, щоб воно не пошкодилося.

3. Щільно притисніть до вітрового скла присосок на монтажному пристрої (3), а потім поверніть монтажний пристрій за годинниковою стрілкою (4), щоб між присоском і вітровим склом утворився вакуум. Перевірте, чи надійно прикріплений присосок.
4. Встановіть пристрій гучного зв'язку в потрібному положенні.

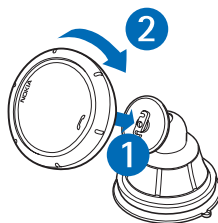
Щоб від'єднати пристрій гучного зв'язку, поверніть його проти годинникової стрілки.

Щоб від'єднати присосок від вітрового скла, поверніть монтажний пристрій проти годинникової стрілки, а потім потягніть за ремінець, розміщений збоку на присоску.

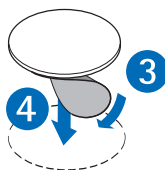
■ Кріплення на панелі приладів

Пристрій гучного зв'язку можна прикріпити до панелі приладів автомобіля за допомогою монтажного пристрою з комплекту та клейкої підкладки.

1. Поверхня, на яку буде наклеєна клейка підкладка, має бути сухою, чистою та без пилу.
2. Вставте фіксатор на монтажному пристрої в отвір на задній панелі пристрою гучного зв'язку (1).
Повертайте пристрій гучного зв'язку за годинниковою стрілкою, поки він не стане на місце зі звуком клацання (2).

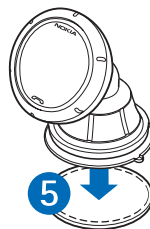


3. Зніміть захисну плівку з клейкої однієї сторони підкладки (3) та притисніть підкладку до панелі приладів (4), щоб вона надійно прикріпилася до поверхні.

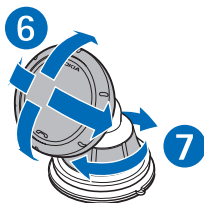


Після того, як захисну плівку від'єднано від підкладки, не торкайтеся клейкої сторони.

4. Зніміть захисну плівку з другої клейкої сторони підкладки та притисніть присосок на монтажному пристрої до підкладки (5).
5. Встановіть пристрій гучного зв'язку в потрібному положенні (6).



6. Поверніть монтажний пристрій за годинниковою стрілкою, щоб між присоском і вітровим склом утворився вакуум (7).
Перевірте, чи надійно прикріплений присосок.




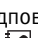

Щоб від'єднати пристрій гучного зв'язку, поверніть його проти годинникової стрілки.

Щоб від'єднати монтажний пристрій від панелі приладів, поверніть монтажний пристрій проти годинникової стрілки, а потім потягніть за ремінець, розміщений збоку на присоску.

4. Основи користування

■ Копіювання контактів у пристрій гучного зв'язку

Коли пристрій гучного зв'язку з'єднано із сумісним мобільним пристроєм, який підтримує режим PBAP для з'єднання Bluetooth, можна копіювати контакти (імена та телефонні номери) з внутрішньої пам'яті пристрою в пристрій гучного зв'язку. Якщо пристрій гучного зв'язку з'єднаний із сумісним пристроєм, що підтримує режим OPP Bluetooth, можна скопіювати контакти на пристрій гучного зв'язку, надіславши їх із пристрою за допомогою з'єднання Bluetooth. Для отримання інформації про режими Bluetooth, що підтримуються цим пристроєм, див. посібник користувача пристрою.

Щоб скопіювати контакти, якщо пристрій підтримує режим PBAP, повертайте диск регулювання гучності ліворуч, доки на дисплеї не відобразиться , а потім натисніть клавішу відповіді/завершення. Під час копіювання блиматиме індикатор . Якщо відображається , спробуйте скопіювати контакти за допомогою режиму OPP.


Щоб скопіювати контакти, якщо пристрій підтримує режим OPP, виберіть у пристрої контакт та надішліть його на пристрій гучного зв'язку за допомогою з'єднання Bluetooth. Надсилання декількох контактів у режимі OPP триває довше, ніж у режимі PBAP.


Копіювання може тривати кілька хвилин, а потім автоматично зупиниться, коли буде скопійовано 600 контактів. Щоб у режимі PBAP зупинити копіювання вручну, потримайте клавішу відповіді/завершення. Під час копіювання контактів не можна використовувати контакти, попередньо скопійовані в пристрій гучного зв'язку.

Якщо потрібно оновити контакти в пристрої гучного зв'язку контактами з вашого пристрою, скопіюйте контакти ще раз. У режимі PBAP попередньо скопійовані контакти замінюються новими.

У пристрої гучного зв'язку для кожного контакту може зберігатися три телефонні номери. Якщо абонент має більше трьох телефонних номерів, збережених у вашому пристрої, і потрібно, щоб у пристрій гучного зв'язку було скопійовано три певні номери, збережіть ці три номери в пристрої як новий контакт.

■ Телефонування та завершення дзвінків

Щоб зателефонувати зі свого мобільного пристрою, з'єднаного з пристроєм гучного зв'язку, зробіть це звичайним способом. Говоріть у пристрій гучного зв'язку. Щоб пристрій працював із максимальною ефективністю, упевніться, що мікрофон не затуляють інші предмети, а сам мікрофон розміщено навпроти вас. Під час дзвінка відображається піктограма .


Щоб зателефонувати за номером, скопійованим у пристрій гучного зв'язку, поверніть диск регулювання гучності, якщо немає активних дзвінків. Якщо ім'я контакту містить латинські символи, перейдіть до першої літери, натисніть клавішу відповіді/завершення і перейдіть до імені. Якщо ім'я не містить латинські символи, перейдіть до імені та натисніть клавішу відповіді/завершення. Щоб здійснити дзвінок, перейдіть до потрібного номера та натисніть клавішу відповіді/завершення. Щоб вийти з меню контактів, перейдіть до  та натисніть клавішу відповіді/завершення. Замість цього можна також зачекати 10 секунд і натиснути клавішу відповіді/завершення двічі.

Телефонування на раніше набрані номери

Щоб повторно набрати останній набраний номер (якщо пристрій підтримує цю функцію для пристрою гучного зв'язку), двічі натисніть клавішу відповіді/завершення, коли немає активних дзвінків.

Голосовий набір

Щоб активувати голосовий набір (якщо пристрій підтримує цю функцію для пристрою гучного зв'язку), потримайте клавішу відповіді/завершення приблизно 2 секунди, коли немає активних


дзвінків. Коли відобразиться піктограма , чітко вимовте голосову команду, яка відповідає потрібному контакту.

Для голосового набору необхідно зберегти голосові команди для потрібних контактів, збережених у мобільному пристрої. Докладнішу інформацію наведено у посібнику користувача пристрою.

Завершення дзвінків

Щоб завершити дзвінок або скасувати спробу дзвінка, натисніть клавішу відповіді/завершення.

■ Відповідь на дзвінок або його відхилення

Коли надходить дзвінок, із пристрою гучного зв'язку лунає сигнал дзвінка. Номер абонента відобразиться на дисплеї пристрою гучного зв'язку, якщо мережа стільникового зв'язку підтримує цю функцію. Разом із номером відобразиться ім'я абонента, якщо ви скопіювали ім'я та номер у пристрій гучного зв'язку. Якщо імені та номера в пристрої немає, відобразиться лише .

Щоб відповісти на дзвінок, натисніть клавішу відповіді/завершення.

Щоб відхилити дзвінок, двічі натисніть клавішу відповіді/завершення.


■ Регулювання гучності

Щоб збільшити рівень гучності пристрою гучного зв'язку під час дзвінка, крутіть диск регулювання гучності праворуч. Щоб зменшити гучність, крутіть диск регулювання гучності ліворуч. Рівень гучності відображається на дисплеї пристрою гучного зв'язку.




Попередження: не тримайте пристрій біля вуха під час використання гучномовця, оскільки гучність може бути дуже високою.

■ Переведення дзвінка на приєднаний пристрій

Щоб перевести дзвінок із пристрою гучного зв'язку на приєднаний пристрій, вимкніть пристрій гучного зв'язку або потримайте клавішу відповіді/завершення приблизно 2 секунди. Коли дзвінок буде переведено з пристрою гучного зв'язку на приєднаний пристрій, на дисплеї відобразиться .

Щоб перевести дзвінок знову на пристрій гучного зв'язку, ввімкніть пристрій гучного зв'язку (якщо він вимкнений) або потримайте клавішу відповіді/завершення приблизно 2 секунди.

■ Скидання установок та повернення їх до стандартних значень

Щоб очистити установки об'єднання в пару в пристрої гучного зв'язку, потримайте кнопку живлення та клавішу відповіді/завершення (приблизно 4 секунди), поки індикатор не почне блимати по черзі то червоним, то зеленим кольором, а на дисплеї відобразиться . Після очищення установок пристрій гучного зв'язку ввійде у режим створення пари.

Щоб скинути установки пристрою гучного зв'язку, якщо він не працює навіть із достатнім зарядом акумулятора, приєднайте зарядний пристрій до пристрою гучного зв'язку, утримуючи натиснутою клавішу відповіді/завершення.

■ Пошук та усунення несправностей

Якщо не вдається з'єднати пристрій гучного зв'язку з сумісним пристроєм, виконайте наведені нижче дії:

- Переконайтеся у тому, що пристрій гучного зв'язку заряджений, увімкнений та об'єднаний у пару з мобільним пристроєм.
- Переконайтеся, що у пристрої активовано функцію Bluetooth.
- Переконайтеся у тому, що відстань між пристроєм гучного зв'язку та вашим пристроєм становить не більше 10 метрів (33 фути), а також у тому, що між ними немає інших електронних пристроїв.

Якщо ім'я абонента, що вам телефонує, не відображається на дисплеї пристрою гучного зв'язку, навіть якщо це ім'я збережене в приєднаному мобільному пристрої, перевірте, чи підтримує ваш пристрій режим Bluetooth для доступу до телефонного довідника (PBAP), та переконайтеся у тому, що стільникова мережа надає інформацію про номер абонента.

5. Інформація про акумулятор і зарядний пристрій

Цей пристрій має внутрішній незнімний акумулятор. Не намагайтеся вийняти акумулятор із пристрою, щоб не пошкодити пристрій. Цей пристрій призначений для використання із такими зарядними пристроями: AC-3, AC-4, AC-5 та DC-4. Точний номер моделі зарядного пристрою може бути різним. Це залежить від типу штепселя. Варіант штекера визначається одним із таких кодів: E, EB, X, AR, U, A, C або UB. Акумулятор можна заряджати та розряджати сотні разів, але при цьому він поступово зношується. Заряджайте акумулятор лише за допомогою ухвалених зарядних пристроїв Nokia, призначених для цього виробу. Використання несхваленого зарядного пристрою може спричинити ризик займання, вибуху, витікання рідини або інші небезпеки.

Якщо акумулятор використовується вперше або не використовувався довгий час, можливо, буде необхідно для початку заряджання приєднати зарядний пристрій, від'єднати, а потім приєднати знову. Якщо акумулятор повністю розряджений, може минути кілька хвилин, перш ніж на дисплеї відобразиться індикатор заряджання.

Коли зарядний пристрій не використовується, вимкніть його з електричної розетки та від'єднайте від виробу. Не залишайте повністю заряджений акумулятор з'єднаним із зарядним пристроєм, оскільки надмірне заряджання скорочує строк служби акумулятора. Якщо повністю заряджений акумулятор не використовувати, він з часом розрядиться.

Завжди намагайтеся зберігати акумулятор при температурі від 15°C до 25°C (від 59°F до 77°F). Під дією дуже низької або дуже високої температури ємність та тривалість роботи акумулятора знижуються. Пристрій з дуже нагрітим чи дуже охолодженим акумулятором може тимчасово не працювати. Робота акумулятора особливо обмежується при температурах, значно нижчих за 0°C.

Не кидайте акумулятори у вогонь, оскільки вони можуть вибухнути. При пошкодженні акумулятори також можуть вибухнути.

Ніколи не користуйтеся пошкодженими зарядними пристроями.



Важливо: тривалість роботи пристрою у режимі розмови та в режимі очікування є приблизною і залежить від стану мережі, використовуваних функцій, терміну, протягом якого експлуатується акумулятор, стану акумулятора, температурних умов, у яких він використовується, та багатьох інших факторів. Тривалість використання пристрою в режимі розмови впливає на тривалість роботи пристрою в режимі очікування. Відповідно, тривалість перебування пристрою в увімкненому стані та режимі очікування впливає на тривалість його роботи в режимі розмови.

Догляд і технічне обслуговування

Ваш пристрій є результатом спільної діяльності розробників та виконавців вищої кваліфікації і потребує обережного поводження. Наведені нижче рекомендації допоможуть Вам дотримуватись всіх вимог гарантійного обслуговування.

- Оберегайте пристрій від вологи. Атмосферні опади, волога та будь-які рідини можуть містити мінерали, які призводять до корозії електронних схем. Якщо Ваш пристрій намокне, дайте йому повністю висохнути.
- Не використовуйте та не зберігайте пристрій у запилених чи брудних місцях. Його рухомі частини та електронні компоненти можуть пошкодитися.
- Не зберігайте пристрій у місцях із високою температурою. Високі температури можуть скоротити термін служби електронних пристроїв, викликати пошкодження акумулятора та деформацію або розплавлення пластмаси.
- Не зберігайте пристрій у місцях із низькою температурою. Коли пристрій після охолодження нагрівається до своєї нормальної температури, всередині пристрою може з'явитися волога, яка може пошкодити електронні плати.
- Не намагайтеся відкрити пристрій.
- Не кидайте, не бийте та не трусіть пристрій. Грубе поводження з пристроєм може призвести до виходу з ладу внутрішніх електронних плат і точної механіки.
- Не використовуйте для чищення пристрою їдкі хімікати, сильні миючі засоби та розчини.
- Не фарбуйте пристрій. Фарба може заблокувати рухомі частини, мікрофон або динамік та порушити їхнє належне функціонування.

Ці рекомендації однаково стосуються вашого пристрою, зарядного пристрою та будь-якого аксесуара. Якщо будь-який пристрій не працює належним чином, віднесіть його до найближчого сервісного центру для технічного обслуговування.



Повторна переробка

Перекреслена корзина з колесами, зображена на Вашому виробі, акумуляторі, документації або упаковці, означає, що в межах Європейського Союзу після завершення терміну експлуатації усі електричні та електронні вироби й акумулятори підлягають утилізації окремо від звичайного сміття. Ця вимога застосовується в Європейському Союзі. Не викидайте ці вироби з несортованими міськими відходами. Щоб отримати додаткову інформацію про охорону довкілля, див. Екологічні декларації до виробів на веб-сторінці за адресою www.nokia.com/environment.

Завжди здавайте використані електронні вироби, акумулятори та упаковки до спеціального приймального пункту. Таким чином ви допомагаєте запобігти неконтрольованій утилізації цих виробів і сприяєте повторному використанню матеріальних ресурсів.

Детальніші відомості можна отримати у пункті продажу, де було придбано виріб, у місцевої інстанції, що займається переробкою сміття та відходів, в організацій Вашої країни, які стежать за належною утилізацією виробів, або у місцевого представника Nokia. Щоб дізнатися про те, як здати Ваші продукти Nokia на повторну переробку, відвідайте веб-сайт за адресою www.nokia.com/werecycle або www.nokia.mobi/werecycle, якщо для з'єднання з Інтернетом використовується веб-браузер на мобільному пристрої.

Додаткова інформація щодо безпеки

■ Автомобілі

Радіочастотні сигнали можуть шкідливо діяти на неправильно встановлені електронні системи або на електронні системи, що не мають належного захисту, в автомобілях (наприклад електронні системи вприскування палива, електронні протибуксвальні (протиблокувальні) гальмівні системи, електронні системи регулювання швидкості, системи роботи повітряної подушки). За докладнішою інформацією зверніться до виробника свого автомобіля чи будь-якого встановленого в ньому обладнання або до представника виробника.

Порушення правил встановлення або технічного обслуговування може призвести до виникнення небезпеки або скасування будь-якої гарантії на пристрій. Регулярно перевіряйте належність встановлення та функціонування усього обладнання бездротового пристрою у Вашому автомобілі. Не зберігайте та не переносьте вогнебезпечні рідини, гази або вибухові речовини у тих самих відділеннях, що і пристрій, його частини та аксесуари. Власникам автомобілів, обладнаних повітряною подушкою, необхідно пам'ятати про те, що повітряні подушки роздуваються з дуже великою силою. Не розміщуйте будь-які об'єкти, включаючи встановлюване та переносне бездротове обладнання, над повітряною подушкою або в зоні її розгортання. У разі неправильного встановлення бездротового обладнання в автомобілі розгортання повітряної подушки може призвести до серйозних травм.