



Apacer
Access the best

www.apacer.com

 audio  AU524

MP3
▶▶ Player

| Керівництво користувача

ПРИМІТКИ

Про обсяг пам'яті

1. Обсяг наявної вільної пам'яті даного пристрою дещо менший за вказаний на упаковці. Це пояснюється незначними розбіжностями у форматах файлів та алгоритмах, що використовуються у різних оперативних системах. Крім того, певна частина простору пам'яті відводиться на системні файли та сектори даних задля покращення експлуатаційних характеристик.

Про батарею

2. AU524 живиться від вбудованої акумуляторної батареї з високим КПП. Заміна батареї повинна здійснюватись лише кваліфікованим техніком.
3. Батарея, що перезаряджується, має обмежену кількість циклів зарядження. Термін служби батареї і кількість циклів зарядки залежить від температури, використання та налаштування.
4. У разі виникнення проблем із терміном служби батареї чи при потребі її заміни звертайтеся до найближчого дилера продукції Apacer.

Про пошкодження слуху

5. З метою запобігання пошкодженню слуху стежте за регулюванням гучності. Лікарі та фахівці з цього питання попереджають, що тривале прослуховування гучної музики шкідливе.

Про інше

6. Не залишайте плеєр у місцях з високою вологістю чи температурою вищою за 35°C чи нижчою за -5°C.
7. Не використовуйте навушники під час керування автомобілем чи їзди на велосипеді. Ознайомтеся з відповідними місцевими правилами дорожнього руху.
8. Будьте обережними, коли використовуєте навушники на вулиці чи коли переходите дорогу.
9. Для виготовлення упаковки плеєра використовуються картон, поліетилен та інші нешкідливі матеріали.

Зміст

Зміст	3
1 Вміст комплекту	4
1.1 Допоміжне обладнання	4
2 Клавiші і функції	4
3 Відтворення MP3 файлів	4
3.1 Для відтворення файлів звукозапису:	4
4 Зміна параметрів відтворення MP3	4
4.1 Для повтору відтворення файлів звукозапису:	5
4.2 Щоб обрати настройку еквайзера:	5
4.3 Для ввімкнення чи вимкнення настройки об'ємного звуку:	5
4.4 Для настройки швидкості відтворення:	6
4.5 Для настройки ознайомлення з файлами:	6
4.6 Для зміни дисплея:	6
4.7 Для активації режиму А-В:	6
5 Як додати чи усунути MP3 файли	6
6 Навігація меню	6
7 Настройка гучності	7
8 Запис голосу	7
9 Налаштування FM радіо	7
9.1 Попереднє налаштування FM радіостанції	7
10 Системне меню	8
10.1 Живлення	8
10.2 Мова	9
10.3 Дисплей	9
10.4 Системні інструменти	9
10.5 Зберігання	10
11 Інсталяція драйвера плеєра для Windows 98SE	10
12 Форматування MP3 плеєра	11
13 Технічні характеристики	11
14 Питання та відповіді	12

1 Вміст комплекту

- Інсталяційний CD
- кабель USB
- Навушники
- Короткі вказівки користувачеві

1.1 Допоміжне обладнання

- Зарядний пристрій батареї
- карта microSD™

2 Клавіші і функції

Клавіші	Функції
R/V	Режим запису чи режим регулювання гучності
←←	Вперед
▶▶	Відтворення/Пауза/Ввімкнути і вимкнути
▶▶+	Назад
M	Клавіша меню
HOLD ▶	Клавіша блокування MP3

3 Відтворення MP3 файлів

3.1 Для відтворення файлів звукозапису:

1. Вставте штекер навушників до відповідного гнізда MP3 плеєра.
2. Натисніть клавішу **HOLD ▶** (**утримувати**) і перейдіть в положення розблокування.
3. Щоб ввімкнути плеєр, натисніть **▶▶** і утримуйте три секунди .
4. Щоб увійти в головне меню, натисніть клавішу **M**.
5. Натисніть **▶▶+** чи **←←**, щоб обрати режим **Music**.
6. Натисніть **▶▶** для підтвердження.
7. Щоб розпочати відтворення MP3 файлів, натисніть **▶▶** .

4 Зміна параметрів відтворення MP3

Після того, як ви обрали режим відтворення, натисніть **M**, щоб увійти у підменю, тоді натисніть **▶▶+** або **←←** оберіть необхідні вам налаштування. У підменю Ви можете змінювати наступні настройки: **Repeat (повтор)**, **Equalizer (еквалайзер)**, **3D (об'ємний звук)**, **Play Rate (швидкість)**, **Intro (ознайомлення)**, **Display (дисплей)**, **A-B repeat (A-B повтор)** та **File Browser**.

Після входу у підменю:

Зробіть наступне	Для того, щоб
Натисніть ►	Підтвердити вибір
Натисніть M	Повернутися до головного меню.
Натисніть ►	Поставити файл MP3 на паузу
Натисніть ► ще раз	Продовжити відтворення файлу MP3
Натисніть ►►+ або ◀◀	Щоб вибрати наступній чи попередній файл MP3
Натисніть ► і тримайте протягом трьох секунд	Вимкніть MP3 плеєр

4.1 Для повтору відтворення файлів звукозапису:

1. Оберіть режим повтору і натисніть ►|| для входу .
2. Натисніть ►►+ або ◀◀ для того, щоб обрати необхідну опцію повтору. Докладніше дивіться у таблиці внизу.

Оберіть це	Для того
No repeat (Відтворити без повтору)	Відтворити усі MP3 файли в усіх директоріях лише по раз.
One (Один)	Повторювати обраний MP3 файл постійно
All (Всі)	Відтворити усі MP3 файли в усіх директоріях
Random All (Довільне відтворення усіх файлів)	Довільно відтворити всі пісні у всіх директоріях
DIR Repeat (Повтор у директорії)	Відтворити всі пісні у даній директорії
DIR All Repeat (Постійний повтор у директорії)	Повторювати відтворення всіх пісень у даній директорії
DIR Random All (Постійний довільний повтор)	Повторювати відтворення всіх пісень у даній директорії у довільному порядку

3. Для підтвердження натисніть клавішу ►||.

4.2 Щоб обрати настройку еквалайзера:

1. Оберіть **Equalizer (еквалайзер)** у підменю, а тоді натисніть ►||.
2. Натисніть ►►+ чи ◀◀ для того, щоб обрати необхідне налаштування еквалайзера. Оберіть з-поміж шести заданих режимів еквалайзера: Normal (Звичайний), Pop (Поп), Rock (Рок), Classic (Класичний), Jazz (Джаз), Bass (Бас), Custom EQ.
3. Натисніть ►|| для підтвердження.

4.3 Для ввімкнення чи вимкнення настройки об'ємного звуку:

1. Оберіть **3D (об'ємний звук)** у підменю, а тоді натисніть ►|| для входу.
2. Натисніть ►►+ чи ◀◀ для ввімкнення чи вимкнення настройки об'ємного звуку. Для підтвердження натисніть ►||.

4.4 Для настройки швидкості відтворення:

1. Оберіть **Play Rate (Швидкість відтворення)** у підменю, а тоді натисніть **▶||** для входу.
2. Натисніть **▶▶** чи **◀◀** для вибору однієї з п'яти позицій швидкості: 1.00X, 1.14X, 1.33X, 0.67X та 0.80X.
3. Для підтвердження натисніть клавішу **▶||**.

4.5 Для настройки ознайомлення з файлами:

1. Оберіть **Intro (ознайомлення)** у підменю, а тоді натисніть **▶||**.
2. Натисніть **▶▶** чи **◀◀**, щоб виставити час ознайомлення від 00 до 15 секунд.
3. Для підтвердження натисніть клавішу **▶||**.

4.6 Для зміни дисплея:


1. Оберіть **Display (дисплей)** у підменю, а тоді натисніть **▶||**.
2. Натисніть **▶▶** або **◀◀** для вибору однієї з трьох позицій дисплея: Вимкнений, хвилеподібний рух чи стерео.
3. Для підтвердження натисніть клавішу **▶||**.

4.7 Для активації режиму A-B:

1. Оберіть **A-B** у підменю і натисніть **▶||**.
2. Натисніть **R/V**, щоб обрати A (першу) пісню.
3. Натисніть **R/V**, щоб обрати B (останню) пісню.
4. Для вимкнення режиму повтору A-B натисніть **R/V**.

5 Як додати чи усунути MP3 файли


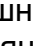
Щоб додати чи видалити файли з MP3 плеєра:

1. Вставте USB штепсель у USB порт на Вашому комп'ютері.
2. Визначте місце знаходження папки зберігання.
3. Додайте до папки MP3 файли або усуньте з неї.
4. Закрийте папку зберігання, тоді натисніть на клавішу  з панелі завдань.
5. Виконуйте вказівки на екрані за для безпечного від'єднання USB.
6. Від'єднайте MP3 плеєр від USB порта.

6 Навігація меню

Для навігації головним меню розгляньте подану нижче таблицю функцій клавіш.

Зробіть наступне	Для того
Натисніть M*	Увійдіть в головне/підменю чи поверніться до попереднього меню.
Натисніть ▶ 	Підтвердьте вибір меню
Натисніть ▶▶ або ◀◀	Зміна меню

*Натисніть і утримуйте **M** для перевірки режиму microSD карти. Якщо ви бачите , отже Ви -- у режимі microSD карти. якщо ж ви бачите , Ви -- у внутрішньому флешовому режимі. Для отримання детальнішої інформації перегляньте розділ 10.7 Зберігання.

7 Настройка гучності

Для настройки гучності під час відтворення чи у режимі RPL натисніть **R/V**, а тоді натисніть **▶+**, щоб збільшити гучність, чи **◀-**, щоб зменшити її.

8 Запис голосу

Для створення голосових записів:

1. Натисніть **M** для входу в головне меню.
2. Натисніть **▶+** або **◀-** оберіть режим **RPL**, тоді натисніть **▶|** для підтвердження.
3. Щоб розпочати запис, натисніть і утримуйте **R/V**.
4. Натисніть **▶|**, щоб призупинити запис, або натисніть клавішу **R/V**, щоб зберегти його.
5. Натисніть **▶|** для відтворення запису.
6. Щоб змінити настройки запису, наприклад, повтор, швидкість тощо, натисніть клавішу **M** для входу в підменю. Докладніше читайте у розділі 4.

9 Налаштування FM радіо

Для входу у меню FM радіо:

1. Натисніть клавішу **M** для входу в головне меню.
2. Натисніть **▶+** або **◀-** клавішу для вибору режиму **FM Radio (FM радіо)**, тоді натисніть **▶|** для підтвердження.

9.1 Попереднє налаштування FM радіостанції

Щоб задати FM радіостанцію в режимі **Automatic Search (автоматичний пошук)**:

1. В режимі **FM Radio (FM радіо)** натисніть **▶|** для входу у підменю.
2. Натисніть **▶+** чи **◀-** для вибору **Auto Search (автоматичного пошуку)**, тоді натисніть **▶|** для активації.
3. Плеєр автоматично шукає до 20 FM радіостанцій. Після пошуку плеєр настроюється на першу станцію.
4. Натисніть **▶|** для входу в підменю, тоді оберіть **Save (зберегти)**, щоб задати станцію, на яку зараз настроєний плеєр, чи **Save All (зберегти всі)**, щоб задати усі знайдені станції.
5. Якщо Ви обираєте Save, натисніть **▶|**, щоб побачити на екрані номери 01...30.
6. Натисніть **▶+** чи **◀-** для того, щоб записати заданий номер обраної Вами станції.
7. Натисніть **▶|** для підтвердження, тоді натисніть **M** для виходу.



УВАГА!

Під час зарядки батареї плеєр повинен бути ввімкненим. Ви можете задавати лише одну станцію за одну операцію. Після того, як плеєр закінчив пошук станцій, натисніть ►+, щоб настроїтись на наступну станцію, а далі виконуйте вказівки 5 до 7 попереднього розділу для збереження станції.

Щоб задати FM станції за допомогою Manual Search (пошук вручну):

1. В режимі **FM Radio (FM радіо)** натисніть ►| для входу у підменю.
2. Натисніть ►+ чи ◀◀ для вибору **Manual Search (ручного пошуку)**, тоді натисніть ►| для активації.
3. Натисніть ►+ чи ◀◀ для того, щоб просканувати частоти в діапазоні 0.1 МГц.
4. Коли ви знайшли станцію, яку хочете зберегти, натисніть ►| для входу у підменю.
5. Оберіть **Save (зберегти)**, тоді натисніть ►|.
6. Запишіть заданий номер обраної станції натиснувши ►+ чи ◀◀.
7. Натисніть ►| для підтвердження, тоді натисніть **M** для виходу.
8. Повторіть інструкції під час ручного пошуку і визначите FM радіо станції

Для відміни заданих FM станцій:

1. У підменю **FM Radio (FM радіо)**, оберіть **Delete (Відмінити)** або **Delete All (відмінити усі задані станції)**.
2. Натисніть ►| для підтвердження, тоді натисніть **M** для виходу.

10 Системне меню

Це меню дозволяє Вам змінювати різні настройки MP3 плеєра. Для входу в меню **System (Система)**:

1. Для входу в головне меню натисніть і утримуйте **M**.
2. Натисніть ►+ або ◀◀ оберіть режим **SYS**, тоді натисніть ►| для підтвердження.
3. Натисніть ►+ чи ◀◀ для вибору налаштувань, які Ви хочете змінити. Позиції меню включають **Power** (живлення/потужність), **Language** (мова), **Display** (дисплей), **Sys Tools** (системні інструменти) and **Storage** (зберігання).
4. Натисніть ►| для підтвердження.

10.1 Живлення

Швидко натисніть ►+ або ◀◀ , щоб вибрати одну з двох настройок живлення: **автоматичне вимикання: 000** і завжди працює в **відтворення**. Якщо ви оберете **автоматичне вимикання: 000**, натисніть ►+ або ◀◀ , щоб визначити потрібний час, перш ніж програвач автоматично вимкнеться. (000 позначає хвилини. Якщо ви встановите таймер на 002, програвач автоматично вимкнеться за дві хвилини після початку перебування в режимі очікування)

10.2 Мова

Для обрання мови:

1. Виберіть **мова** с системного меню, швидко натисніть для підтвердження ►►
2. Швидко натисніть ►►+ або ◀◀ щоб вибрати одну з наведених нижче мов: Англійська, китайська (спрощена), китайська (традиційна), чеська, датська, фінська, французька, німецька, грецька, угорська, італійська, японська, корейська, норвезька, польська, португальська, російська, іспанська, шведська, турецька, українська, голландська, арабська або тайська..
3. Швидко натисніть для підтвердження ►► ..

10.3 Дисплей

Швидко натисніть ►►+ чи ◀◀ для вибору **Contrast (контраст)** чи **Backlight (підсвітки)** із меню **Sys Tools (системні інструменти)**. Відрегулюйте налаштуйте, швидко натиснувши ►►+ або ◀◀, поки контраст РК-дисплею чи підсвітка не досягнуть бажаних показників.

10.4 Системні інструменти

Для доступу до системних інструментів натисніть ►►+ чи ◀◀ і оберіть один із чотирьох системних інструментів: Del File (Видалити файл), Format (Формат), Reset (Перезавантаження) та System Info (Системна інформація).

Видалення файлів:

1. Оберіть **Del File (Видалити файл)** із меню **Sys Tools (системні інструменти)**, тоді натисніть ►►. На екрані з'являється All DIR (усі директорії).
2. Натисніть ►►+ чи ◀◀, щоб знайти файл, який Ви хочете видалити, тоді натисніть ►►. З'являється повідомлення про підтвердження.
3. Натисніть ►►+ чи ◀◀ для видалення файлу, або ж відмініть операцію.
4. Натисніть ►► для підтвердження видалення.

Для форматування пам'яті зберігання плеєра:

1. Оберіть **Format (Формат)** із меню **Sys Tools (системні інструменти)**, тоді натисніть ►►.
2. Натисніть ►► для входу у підменю і оберіть один із двох форматів: Quick (швидкий) чи Complete (повний).
3. Швидко натисніть ►►+ чи ◀◀ для вибору типу формату, тоді натисніть ►►+ чи ◀◀ для підтвердження чи відміни форматування.
4. Натисніть ►► для підтвердження.



УВАГА!

Швидкий формат оперативніший за повний. Під час форматування пам'яті збереження всі файли будуть видалені.

Щоб скористатися іншими системними інструментами:

1. Оберіть **Reset (перезавантаження)** чи **System Info (Системна інформація)** із меню **Sys Tools (Системні інструменти)** та натисніть ►|.
2. Якщо Ви обрали **Reset (перезавантаження)**, натисніть ►+ чи ←← для підтвердження перезавантаження чи відміни операції. Якщо Ви обрали **System Info (Системна інформація)**, натисніть ►+ чи ←← для вибору одного із трьох типів інформації: FW, CHIP та FREE.

10.5 Зберігання

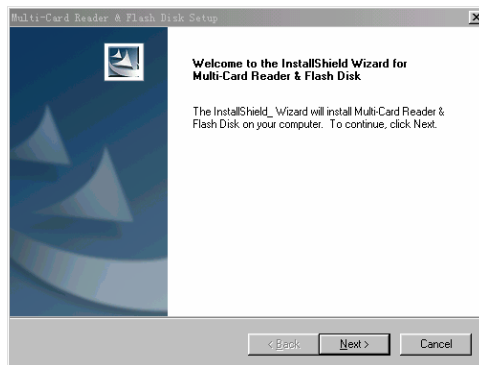
Щоб перевірити обсяг вільної пам'яті зберігання:

1. Оберіть **Storage (пам'ять зберігання)** із меню системних інструментів, тоді натисніть ►|.
2. Натисніть ►+ чи ←← для вибору із внутрішньої пам'яті чи пам'яті карти microSD.
3. Натисніть ►| для підтвердження. На екрані Ви побачите використану та вільну пам'ять зберігання обраного носія.

11 Інсталяція драйвера плеєра для Windows 98SE

Якщо Ваш комп'ютер працює із Windows 98SE, вам необхідно інстальовати драйвер плеєра за допомогою CD, який Ви отримали в упаковці MP3 плеєра. Для цього:

1. Помістіть інсталяційний CD на оптичний диск драйв комп'ютера.
2. Вивчіть зміст CD, тоді двічі натисніть на файл:
X:/disk/driver/MP3/SETUP.EXE file.



3. Натисніть **NEXT (далі)** для продовження інсталяції.
4. Для завершення інсталяції керуйтеся вказівками, які з'являтимуться на екрані.
5. Перезавантажте комп'ютер, щоб упевнитись, що система розпізнає плеєр.

12 Форматування MP3 плеєра

Файли MP3 плеєра зберігаються у форматі FAT . Під час форматування пам'яті зберігання плеєра обирайте FAT, як тип формату для максимальної сумісності.



ПРИМІТКИ

- Перед використанням розблокуйте клавішу Hold (утримання).
- Налаштування еквайзера недоступні під час відтворення файлів WMA.
- Плеєр характеризується п'ятьма рівнями директорій.
- Коли диск використовується як USB, Ви можете захистити його від запису, заблокувавши клавішу утримання **HOLD** ▶.

13 Технічні характеристики

Назва	Характеристики
Параметри	84 x 28 x 11мм
Вага	28г
Пам'ять	До 1 Гб microSD™ карти До 2 Гб вбудованої флешової пам'яті
USB інтерфейс	USB 2.0
РК-дисплей	128 x 64 з 2-кольоровим (жовтий і блакитний) OLED
Живлення	Вбудована акумуляторна 280мА літієво-полімерна батарея
Співвідношення шумів звуку	> 85 Дб
Діапазон частот	20 Гц ~ 20 кГц
Налаштування еквайзера	Звичайний, Поп, Рок, Класика, Джаз, Бас, CustomEQ
Формат декодування	MP3 (MPEG 1.0/2.0/2.5 шар1/2/3, підтримується об'ємний дисплей)та WMA
Система файлів	FAT16, FAT32
Кількість файлів/папок	9999 файлів (max) / 5
Робоча температура	5°C ~ 35°C (41°F ~ 95°F)
Робоча вологість	10 % ~ 75%
Earphone max. output	(Л) 10мВт + (П) 10мВт / 32 Ом
Термін служби батареї	Макимум 8 годин відтворення музики
Підтримка оперативної системи	Windows 98(SE)/ME/2K/XP

14 Питання та відповіді

П: Чому ми не бачимо екрану після вмикання Audio Steno?

В: Перевірте необхідність зарядки/заміни акумулятора.

П: Чому не працюють кнопки?

В: Перевірте, чи встановлена кнопка УТРИМАННЯ у заблокованому стані.

П: Чому немає звуку при відтворенні файлів MP3?

В: Перевірте рівень гучності.

П: Чому ми не бачимо часу відтворення певних пісень?

В: Певні файли MP3 або WMA мають формат стиснення VBR. Audio Steno не може виводити час відтворення таких файлів. Ви можете повторно стиснути такі файли на нормальній швидкості.

П: Чому ми не можемо відтворити деякі пісні MP3?

В: Audio Steno підтримує лише формат шару III MPEG1 (MPEG3) та WMA, і не може відтворювати пісні в інших форматах. Конвертуйте свій файл у відповідний формат, перш ніж відтворювати його.

П: Чому я не можу користуватись Audio Steno під час з'єднання з ПК?

В: Для Windows 98/98SE встановіть спочатку драйвер, ПК повинен автоматично відшукати Audio Steno. Для оновлення вбудованого програмного забезпечення та з метою форматування **рекомендується** встановити надане програмне забезпечення.

П: Чому об'єм вільної пам'яті Audio Steno, який повідомила ваша операційна система, відрізняється від вказаного на упаковці.

В: Для різних файлових систем та алгоритмів у флеш-пам'ять завантажено програмне забезпечення Audio Steno, частина об'єму залишена для системних файлів та блоків помилок. В результаті наявний об'єм пам'яті для користувачів може бути трохи меншим від загального.

Обслуговування та підтримка

Просимо звертатись до нашого регіонального дистриб'ютора або служби обслуговування клієнтів в разі виникнення будь-яких технічних проблем.

Центр обслуговування клієнтів

http://www.apacer.com/en/support/technical_support.asp Щоб завантажити

матеріали з технічної підтримки, звертайтеся на

<http://www.apacer.com/en/support/downloads.asp> Для отримання

інформації про продукцію Audio Steno просимо звертатись на

http://www.apacer.com/en/products/MP3_Players.htm